

وزارة التعليم العالي والبحث العلمي
جامعة عمار ثلجي الأغواط
كلية العلوم الاقتصادية والتجارية وعلوم التسيير
قسم العلوم المالية والمحاسبة
تخصص محاسبة وجباية معمة



مذكرة مقدمة ضمن متطلبات الحصول على شهادة الماستر في العلوم المالية والمحاسبة

المعالجة المحاسبية لتعويضات العمال غير الأجراء
دراسة حالة الصندوق الوطني للتأمينات الإجتماعية للعمال
غير الأجراء casnos "لولاية الأغواط"

تحت إشراف:

د- محمد السعيد سعيداني

من إعداد الطلبة:

صديقة جيهان

يونس سفيان عبد المجيد

لجنة المناقشة

رئيسا	أستاذ -أ-	د. حمزة طيبي
مقررا	أستاذ محاضر -أ-	د. محمد السعيد سعيداني
ممتحنا	أستاذ -أ-	د. لخضر رينوبة

محضر رقم: 06/م.ج.م/2023 بتاريخ 2023/06/26

السنة الجامعية: 2023/2022

وزارة التعليم العالي والبحث العلمي
جامعة عمار ثلجي الأغواط
كلية العلوم الاقتصادية والتجارية وعلوم التسيير
قسم العلوم المالية والمحاسبة
تخصص محاسبة وجباية معمة



مذكرة مقدمة ضمن متطلبات الحصول على شهادة الماستر في العلوم المالية والمحاسبة

المعالجة المحاسبية لتعويضات العمال غير الأجراء
دراسة حالة الصندوق الوطني للتأمينات الإجتماعية للعمال
غير الأجراء casnos "لولاية الأغواط"

من إعداد الطلبة:

صديقة جيهان

يونس سفيان عبد المجيد

تحت إشراف:

د- محمد السعيد سعيداني

لجنة المناقشة

د. حمزة طيبي	أستاذ -أ-	رئيسا
د. محمد السعيد سعيداني	أستاذ محاضر -أ-	مقررا
د. لخضر رينوبة	أستاذ -أ-	ممتحنا

السنة الجامعية: 2023/2022

بِسْمِ اللَّهِ الرَّحْمَنِ الرَّحِيمِ

شكر عرفان

قبل كل شئ نشكر الله و نحمده حمدا كثيرا على نعمه علينا
وعلمه النافع وتوفيقه لنا في إنجاز هذا العمل العلمي.

وبكل معاني الشكر والعرفان والإمتنان نقدم جزيل الشكر
والتقدير والإحترام إلى الأستاذ المشرف " سعيداني محمد السعيد
" الذي لم يبخل علينا بتوجيهه ونصائحه القيمة فله كل الشكر.

كما لا يفوتنا أن نشكر كل عمال مؤسسة الضمان الاجتماعي
على استقبالهم لنا ومنحنا وقتهم وبالأخص السيد بن نعيجة
عمار.

وإلى الذي لم يبخل علينا بأية معلومة في سبيل دفع قاطرة هذه
الدراسة إلى الأمام أبي المبجل... أطال الله في عمره وأمه
بالصحة و العافية.

كما نتوجه بعظيم الشكر للطاقم الإداري بالأخص "قربة أحمد"
و أساتذتنا الذين ساندونا طوال المسار الدراسي.

الإهداء

إلى من كلله الله بالهيبة والوقار... إلى من علمني العطاء بدون انتظار... إلى من أحمل اسمه بكل افتخار... أرجو من الله أن يمد في عمرك لتري ثمارا قد حان قطفها بعد طول انتظار وستبقى كلماتك نجوم اهتدي بها اليوم وفي الغد وإلى الابد "والدي الحبيب".

إلى ملاكي في الحياة... إلى معنى الحب والحنان والتفاني... إلى بسمه الحياة وسر الوجود... إلى من كان دعائها سر نجاحي وحنانها بلسم جراحي إلى أغلى حبيبة على قلبي "والدتي الحبيبة".
إلى من أرى التفاؤل بأعينهم... والسعادة في ضحكتهم... إلى القلوب الطاهرة والنفوس البريئة... إلى رياحين حياتي إخوتي.
ربما لا تسعفني الأحرف والكلمات في قول كلمة الحق فيك، فأنت نعمة الزميلة و الصديقة

(صديقة جيهان)، وأنت خيرة الخيرة، ولولا جهودك وعملك معي لما تمكنت من إعداد هذه المذكرة، فشكرا جزيل الشكر.
ومن لا يشكر الناس لا يشكر الله.
وفي الختام اللهم إني أسألك السداد و الفلاح وأن يكون عملي هذا خالصا لوجهك الكريم

"يونس سفيان عبدالمجيد"

الإهداء

لم تكن الرحلة قصيرة ولا ينبغي لها أن تكون لم يكن الحلم قريبا
ولا الطريق كان محفوفا بالتسهيلات لكنني فعلتها.

بعد فضل الله، ما أنا فيه يعود إلى أبي الرجل الذي لم ينل ولو جزء بسيط
مما حصلنا عليه، والرجل الذي سعى طوال حياته لكي نكون أفضل منه.
أهدي تخرجي إلى من أحمل اسمه بكل فخر إلى من حصد الأشواك عن
دربي ليمهد لي طريق العلم إلى "أبي الغالي".

إلى حبيبة قلبي و ونبع الحنان و سندي في الحياة و رفيقة دربي الى من
كانت أم و أخت و صديقة أدام الله عافيتها و صحتها، و من تحملت كل
لحظة ألم مررت بها و ساندتني عند ضعفي و هزلي ، "أمي الحبيبة"
إلى من أرى التفاؤل بأعينهم... والسعادة في ضحكتهم... إلى القلوب
الطاهرة والنفوس البريئة... إلى رياحين حياتي لأخوتي مسعودة،
عطاء الله، حسناء، سفيان.

إلى زميلي و صديقي في العمل "يونس سفيان عبد المجيد"، الذي كان
خير عوننا و أشد حرصا لانجاز هذا العمل المتواضع. أتقدم له بكل
ممنونية و عرفان بالشكر الجزيل والامتنان الكبير

- جزاه الله خير -

"صديقة جيهان"

ملخص:

يلعب الضمان الإجتماعي دورا كبيرا لصالح العاملين وأسرتهم والمجتمع بأكمله، فهو يؤدي إلى توفير السلام والحماية الاجتماعية لهم، كما أنه جزء لا غنى عنه من السياسة الاجتماعية للحكومات وأداة مهمة لمنع الفقر وتخفيف أثره، كما يمكنه المساهمة في الحفاظ على كرامة الإنسان والمساواة والعدالة عن طريق تحقيق التكامل الاجتماعي والمشاركة في تحمل الأعباء وله أهمية كبيرة في تحقيق المشاركة السياسية وتطور الديمقراطية.

وتتضمن هذه الدراسة ماهية الضمان الإجتماعي التي تشير إلى مفهوم الخطر الإجتماعي وأهم أسسها، لتنتقل في محورها الثاني إلى النظام التشريعي لصناديق الضمان الإجتماعي في الجزائر مع تقديم دراسة تطبيقية حول الصندوق الوطني للضمان الإجتماعي لغير الأجراء بولاية الأغواط. casnos. الكلمات المفتاحية : الضمان الإجتماعي، الخطر الإجتماعي، التأمين الإجتماعي. التعويض.

ABSTRACT:

Social security plays a major role for the benefit of workers, their families and society as a whole. It leads to peace and social protection for them. It is also an indispensable part of government social policy and an important tool to prevent poverty and mitigate its effects. It can also contribute to preserving human dignity, equality and justice by achieving social integration and sharing burdens. It has great importance in achieving political participation and the development of democracy.

This study includes the nature of social security, which refers to the concept of social risk and its most important foundations, to move in its second axis to the legislative system for social security funds in Algeria, while presenting an applied study on the National Social Security Fund for non-workers in the state of Laghouat casnos.

Key words: social security, social risk, social insurance.

فهرس المحتويات

الصفحة	العنوان
I	شكر وعرفان
II	الإهداء
III	ملخص الدراسة
IV	فهرس المحتويات
V	قائمة الأشكال
VI	قائمة الملاحق
VII	قائمة الإختصارات
أ - ح	مقدمة
الفصل الأول: الإطار النظري للمعالجة المحاسبية للتعويضات	
7	تمهيد
8	المبحث الأول: التعويضات في مؤسسات الضمان الاجتماعي
8	المطلب الأول: التعريف بأهم المصطلحات
18	المطلب الثاني: الضمان الاجتماعي للعمال الأجراء cnas
22	المطلب الثالث: الضمان الاجتماعي للعمال الغير الأجراء casnos
29	المبحث الثاني: المعالجة المحاسبية في مؤسسة الضمان الاجتماعي حسب نظام المحاسبي المالي SCF:
29	المطلب الأول:مزايا الضمان الاجتماعي:

31	المطلب الثاني: تعويضات الضمان الاجتماعي للعمال غير الأجراء
36	المطلب الثالث: مدونة حسابات صندوق التأمينات الاجتماعية
39	المطلب الرابع: أهم حسابات الضمان الاجتماعي للعمال غير الأجراء
50	خلاصة الفصل
الفصل الثاني: دراسة الحالة	
52	تمهيد
53	المبحث الأول: عموميات حول الصندوق الوطني للضمان الاجتماعي لغير الأجراء
53	المطلب الأول: تعريف الصندوق الوطني للضمان الاجتماعي لغير الأجراء
54	المطلب الثاني: نشأة الصندوق الوطني للضمان الاجتماعي لغير الأجراء
66	المطلب الثالث: تقديم المصلحة محل الدراسة
67	المبحث الثاني: المعالجة المحاسبية للأداءات (التعويضات)
67	المطلب الأول: التسجيل المحاسبي لحالتي المرض و التقاعد
74	المطلب الثاني: التسجيل المحاسبي للعجز و الوفاة
79	خلاصة الفصل
81	الخاتمة
85	قائمة المراجع
88	الملاحق

قائمة الأشكال

الصفحة	عنوان الشكل	الرقم
09	الهيآت التابعة لنظام الضمان الإجماعي	01
65	الهيكل التنظيمي للصندوق الوطني للتأمينات الإجماعية للعمال الغير أجراء	02
66	مراكز الدفع المتواجدة على مستوى الوكالة CASNOS	03

قائمة الملاحق

الصفحة	عنوان الملحق	الرقم
88	ملف طلب الإشتراك في مصلحة الضمان الإجتماعي	01
89	تصريح بالنشاط وعاء الإشتراك	02
91	التعهد بالتكفل للمؤسسة أو ممول متعاقد	03
92	التكفل بالعلاج بالمياه المعدنية	04
93	طلب معاش العجز	05
94	طلب منحة الوفاة	06
95	طلب الحصول على التقاعد المباشر	07
96	طلب الحصول على التقاعد المنقول	08
97	المعالجة المحاسبية للتقاعد	09
98	المعالجة المحاسبية للمرض	10
99	المعالجة المحاسبية للأعضاء الإصطناعية	11
100	المعالجة المحاسبية لرأس مال الوفاة	12
101	عملية ترصيد رأس مال الوفاة	13
102	التسجيل اليومي للصندوق	14
103	التسجيل المحاسبي للبنك	15
104	التسجيل المحاسبي للأداءات	16

قائمة الإختصارات

الصفحة	الدلالة	الرمز/الإختصار
63	صندوق التضامن والتضهير والتقاعد لموظفي الإدارة الجماعية في الجزائر	ص.ت.ش.ت.م.ج.(C.A.VI.C.A)
63	صندوق التضامن والتضهير والتقاعد لموظفي الإدارة الجماعية في وهران	ص.ت.ش.ت.م.و
63	صندوق التضامن والتضهير لموظفي الإدارة الجماعية في قسنطينة	ص.ت.ش.ت.ص.ق
63	صندوق تأمين لشيخوخة لغير الأجراء	ص.ت.ش.غ.أ
63	صندوق الضمان الإجتماعي للموظفين	ص.ض.إ.م
64	شركة ذات مسؤولية محدودة	ش.ذ.م.م
24	الديوان الوطني للأجهزة الصناعية للمعاقين	O.N.A.A.P.H
18	الصندوق الوطني للتأمينات الاجتماعية للعامل الأجراء	CNAS
24	الصندوق الوطني للتأمينات الاجتماعية للعامل الغير الأجراء	CASNOS

المقدمة

يعد الضمان الاجتماعي أحد صور الحماية الاجتماعية التي نصت عليها المعاهدات والداستاتير الدولية، والتي تهدف إلى إعطاء مكانة خاصة للمستفيدين من الضمان الاجتماعي، وذوي الحقوق سواء كانوا أجراء أم ملحقين بالأجراء وأياً كان قطاع النشاط الذي ينتمون إليه، وذلك عن طريق التكفل بجميع الأخطار الاجتماعية والمهنية التي يتعرضون لها، والتي تؤدي إلى التقليل أو عدم القدرة على الكسب وأحياناً العجز بصفة نهائية، فالتكفل عادة ما يتم في شكل أداءات عينية ونقدية، إضافة إلى تقديم معاشات التقاعد و منح البطالة. ونلاحظ أنه بالرغم من التسهيلات التي تضمنتها قوانين الضمان الاجتماعي والتعديلات التي طرأت عليها، لاسيما فيما يتعلق بالشروط الواجب توفرها في المستفيدين من هيئات الضمان الاجتماعي والعلاقة بين هذه الأخيرة وأرباب العمل.

كما تعد أجهزة الضمان الاجتماعي من المرافق الاجتماعية ذات التسيير التشاركي التي يعهد في إدارتها عادة إلى الاطراف المشاركة والمستفيدة من امتيازات الحماية الاجتماعية وذلك تجسيدا لفكرة الديمقراطية الاجتماعية عن طريق تكريس التسيير الذاتي لهذه الأجهزة وضماناً لتوزيع السلطات بين الشركاء الاجتماعيين والدولة.

إن الضمان الاجتماعي يرتبط بالأخطار التي يتعرض لها الفرد، كالمرض والعجز الذي يصيب رب العائلة ويحرمهم من مصدر رزقهم، كما توجد مخاطر أخرى كالشيخوخة والمرض والوفاة، وهناك أيضا المخاطر المهنية كخطر البطالة وعدم كفاية الأجر وإصابات العمل والأمراض المهنية ويطلق الضمان الاجتماعي على مصطلح التأمينات الاجتماعية والذي يعني تدخل الدولة بوضع وإنشاء صناديق وهيئات تكفل حماية العامل، وذلك من خلال الاقتطاعات الإخبارية والاشتراك الذي يتوقف على رغبة الفرد. وتتضمن هذه الدراسة ماهية الضمان الاجتماعي التي تشير إلى مفهوم الخطر الاجتماعي وأهم أسسه، خاصة التأمينات التي تغطيها مصلحة الضمان الاجتماعي لتنتقل في فصلها الثاني إلى المعالجة المحاسبية للأداءات للعمال الغير أجراء في الجزائر مع تقديم دراسة تطبيقية حول الصندوق الوطني للضمان الاجتماعي لغير الأجراء.

يعتبر التأمين الاجتماعي ركيزة مهمة في عملية بناء المجتمع، وعنصرا أساسيا بالنسبة للحياة العملية لأفراده، حيث يضم مجموعة من القوانين، تهدف إلى إعطاء مكانة خاصة للمستفيدين من الضمان الاجتماعي وذوي حقوقهم، عن طريق التكفل بجميع الأخطار الاجتماعية المهنية، التي تؤدي إلى التقليل أو عدم القدرة على الكسب وأحياناً العجز بصفة نهائية، ما ينعكس بالإيجاب على نشاط



الفرد، وبالتالي يدفعه للبقاء أكثر، الأمر الذي يؤدي للرفع من مردودية المؤسسة و تحقيق التنمية الاقتصادية، و يتيح نظام التأمينات الاجتماعية للدولة، التكفل بمتطلبات الحماية الاجتماعية لأفراد المجتمع بتكاليف قليلة جدا، و هذا عن طريق تأسيس نظام تضامني بين كافة فئات المجتمع.

يندرج نظام الضمان الاجتماعي في الجزائر في تغطيته للأخطار المنصوص عليها في الإتفاقية الدولية للمنظمة العالمية للعمل بالنسبة لعمال غير الأجراء. ويندرج هذا النظام في تغطيته للأخطار المنصوص عليها في الإتفاقية الدولية للمنظمة العالمية للعمل بالنسبة لعمال غير الأجراء.

ونظرا لحجم نشاطات مؤسسات الضمان الاجتماعي وخصوصيتها، تطلب ذلك محاسبة خاصة بها، بإعتبارها وسيلة هامة لتسجيل وقياس المعلومات والبيانات المالية، وإصدار قوائم مالية تحدد نتيجة نشاطاتها وتمكنها من معرفة المركز المالي لها، كما تلعب المحاسبة دورا هاما في توفير المعلومات للأطراف ذات العلاقة حتى تساعدهم على اتخاذ القرارات المتعلقة بتخصيص واستخدام الموارد وتحقيق التوازن المالي، غير أن إنفرادها ببعض الخصائص غالبا ما يجعل من المعلومات المالية التي ينتجها النظام المحاسبي لهذه المؤسسات، مختلفة نوعا ما، عن تلك المعلومات المالية المتعلقة بالأنشطة الاقتصادية الأخرى، لكونها ذات طبيعة حكومية.

و من خلال كل ما سبق يمكن طرح الإشكالية التالية:

كيف تتم المعالجة المحاسبية للتعويضات في الصندوق الوطني للضمان الاجتماعي للعمال الغير أجراء؟

ومن هذه الإشكالية تتفرع عدة تساؤلات:

ما المقصود بالضمان الاجتماعي؟

ما هي التعويضات التي تقدمها مصالح الضمان الاجتماعي؟

كيف يتم إشترك العمال الغير أجراء في الضمان الاجتماعي؟

ثانياً: الفرضيات

الفرضية الرئيسية: تتم المعالجة المحاسبية للتعويضات في الصندوق الوطني للضمان الإجتماعي للعمال الغير أجراء من خلال حسابات خاصة بالمؤسسة.

الفرضيات الفرعية:

الفرضية الفرعية الأولى: تساهم مصالح الضمان الإجتماعي في حماية المؤمن له من المخاطر بتقديم مجموعة من التعويضات التالية: مرض، عجز، أمومة، وفاة، تقاعد.

الفرضية الفرعية الثانية: يتم الإشتراك في صناديق الضمان الإجتماعي بصفة سنوية وذلك بعد التصريح بالمهنة الخاصة

الفرضية الثالثة: ربما قد يكون الإشتراك في مصالح الضمان الإجتماعي إختيارياً.

أهمية الدراسة :

تستمد الدراسة أهميتها من كونها تعالج موضوع الحماية الاجتماعية الذي اصبح ضرورة من ضروريات الحياة و ذلك لما له من منافع على الفرد و المجتمع و كلل فهو يوفر الامن الاجتماعي والاقتصادي للفرد كما يعمل على دفع عجلة التنمية الاقتصادية في المجتمع. كما أن الدراسة تعالج كيفية المعالجة المحاسبية للتعويضات.

أهداف الدراسة :

تهدف الدراسة الى تسليط الضوء على هذا الموضوع، و ضرورة البحث فيه خاصة بعدما اصبح الضمان الاجتماعي أداة للتحويل الاجتماعي و ذو أهمية كبيرة في حياة الفرد.

- للتعرف على التعويض المستحق للمؤمنين الاجتماعيين

- تبيان الخطوات الواجب اتباعها للحصول على التعويض

- التعرف على كيفية الاشتراك في الضمان الاجتماعي بالنسبة للعمال الغير أجراء.

أسباب الدراسة:



أسباب اختيار الموضوع:

ان تناولنا لموضوع تعويضات صندوق الوطني للضمان الاجتماعي لغير الاجراء جاء لاعتبارات ذاتية و أخرى موضوعية

الاعتبارات الذاتية: ان الهدف من دراسة هذا الموضوع توسيع المعرفة حول التعويضات و كيفية تسديدها وماهي الأداءات التي تقدمها مصلحة الضمان الاجتماعي .

الاعتبارات الموضوعية : لقد أصبح الضمان الاجتماعي في مختلف الأنظمة المقارنة، و يشكل منظومة قانونية وهيكلية قائمة بذاتها، تحكمها قوانين و أنظمة و اليات خاصة بها، افرز هذا التوجه نحو استقلالية النظام القانوني للضمان الاجتماعي، منظومة متميزة في مجال المراقبة التي تنشأ عن تطبيق الك هذا النظام القانوني الاجتماعي، و ذلك يتم تسوية و ضعيتهم، و كذلك من حيث الهيئات و الأجهزة المختصة بمهمة تسويتها.

حدود الدراسة :

الحدود الموضوعية: تقتصر هذه الدراسة على التعويضات و كيفية الحصول عليها.

الحدود المكانية: تمت هذه الدراسة على مستوى مؤسسة الضمان الاجتماعي للعمال غير أجراء لولاية الاغواط.

حدود الزمنية: كانت فترة اجراء دراسة حالة تتراوح خلال الفترة الزمنية الممتدة من 1 جانفي الى 30ماي 2023

منهجية الدراسة :

من أجل معالجة موضوع الدراسة تم الاعتماد على المنهج الوصفي لغرض الوصول الى أهداف البحث، من أجل تكوين الأساس الفكري و النظري عن موضوع قيد الدراسة، من خلال عرض المفاهيم المتعلقة بالتعويضات التي تقدمها مصالح الضمان للعمال الغير الأجراء، كما تم الاعتماد أيضا في جانب التطبيق على الدراسات الميدانية بالإستعانة بدراسة حالة، بهدف استخلاص النتائج واختبار الفرضيات المتعلقة بإشكالية البحث.

صعوبات الدراسة:



بالرغم من أهمية الموضوع بالنسبة للأشخاص المؤمنين، وكونه يقدم التأمين و الحماية من المخاطر المحتملة. إلا أنه قد واجهنا بعض الصعوبات أغلبها في الجانب النظري لعل أهمها قلة المفاهيم و المراجع .

الدراسات السابقة :

هناك بعض الدراسات التي تقاطعت مع موضوع المدروس سواءً في التعويض أو التأمين أو المخاطر و نذكر منها :

- دراسة د. قرومي حميد ود.ضحاك نجية، تحت عنوان " الضمان الاجتماعي في الجزائر دراسة حالة في casnos لولاية البويرة هدفت هذه الدراسة إلى مفهوم الخطر الاجتماعي وأهم أسسه مع إعطاء مكانة خاصة للمستفيدين من الضمان الاجتماعي وذلك عن طريق التكفل بجميع الأخطار الإجتماعية والمهنية التي يتعرضون لها فالتكفل عادة ما يتم في شكل أداءات عينية و نقدية إضافة إلى تقديم معاشات التقاعد بالرغم من تسهيلات التي تضمنتها قوانين الضمان الاجتماعي.

- دراسة طيرش وفاء، عبيد اميرة 2016/2017، تحت عنوان " علاقة مراكز التأمين بالمؤسسات الصغيرة و المتوسطة دراسة حالة مؤسسة العموري، cnas، هدفتم هذه الدراسة إلى التعرف على العلاقة القائمة بين مؤسسة العموري للأجر بولاية الأغواط و مراكز التأمين خاصة صندوق الضمان الاجتماعي للعمال الأجراء و الغير أجراء و بينت مدى تقليل حجم الخسائر من قبل التأمين.

- دراسة بعيث خديجة، قنان سارة 2017/2018، تحت عنوان " المعالجة المحاسبية للتعويضات في صناديق الضمان الاجتماعي وفق النظام المحاسبي المالي SCF دراسة حالة الصندوق الوطني للتأمينات الاجتماعية للعمال الأجراء - CNAS وكالة الأغواط تهدف هذه الدراسة إلى آثار الضمان الاجتماعي على الفرد والمجتمع حيث هو نظام يحقق الأمن الاجتماعي من خلال المزايا والتقديمات الي يؤديها، وفئات المجتمع التي يشملها. مع معرفة خطوات تسجيل مختلف أنواع تعويضات الضمان الاجتماعي.

هيكل الدراسة: من أجل معالجة إشكالية الموضوع تم تقسيم هذه الدراسة إلى فصلين، حيث سيتم التطرق في الفصل الأول إلى الإطار النظري لكيفية التعويضات في الضمان الاجتماعي وذلك من خلال ثلاثة مباحث سيتم التطرق في المبحث الأول على التعريفات في مؤسسات الضمان الاجتماعي، أما فيما

يخص المبحث الثاني فسوف يتم التطرق فيه إلى القانون 22-121، أما المبحث الثالث يتناول الممارسات المحاسبية في مؤسسات الضمان الاجتماعي.

أما الفصل الثاني فسيتم التطرق فيه إلى دراسة حالة في casnos لولاية الأغواط وذلك من خلال ثلاثة مباحث، تطرقنا في المبحث الأول على تعريف المؤسسة أما في المبحث الثاني فتطرقنا إلى التعويضات في casnos وفي المبحث الثالث التسجيلات المحاسبية وتحليل النتائج.

الفصل الأول

الإطار النظري للتعويضات

تمهيد:

منذ بدء الخلق، و المخاطر تلازم حياة الانسان على هذه البسيطة.و تأخذ المخاطر منح مادية و إنسانية متعددة ، فأثرت سواء في الشخص أو ممتلكاته. و كانت صناعة التأمين حلا يؤمن من الخسائر و الأضرار محتملة الحدوث بأنواعها. و لا شك أن التأمين علم متطور، يحمي الانسان و ممتلكاته من الأخطار التي تحيط به. و هو يهدف لحماية الأفراد و المؤسسات من خسائر مادية الناشئة عن الأخطار و التي يمكن قياسها ماديا، حيث نشأت فكرة التأمين قديما حين يتعرض الانسان للخطر، فجعل يفكر في كل السبل لوضع التأمين لحمايته.

المبحث الأول: التعويضات في مؤسسات الضمان الاجتماعي:

للضمان الإجتماعي عدة تعريفات ومصطلحات سنحاول إبراز أهمها في هذا المبحث

المطلب الأول : التعريف بأهم المصطلحات

1-الضمان الاجتماعي: هو مفهوم تطور بفعل تأثيره بالظروف الاجتماعية والاقتصادية والسياسية التي تحيط به، يعمل على تحقيق الأمن الاجتماعي ومسح الشعور بالخوف عن النفس الإنسانية، ليعيش الأفراد في أمان دائم، الأمر الذي لا يكون سهل المنال¹.

ونعرفه بالمعنى اللغوي يعني الكفالة الاجتماعية، أي الضمان والإنفاق والإعالة والتربية الاجتماعية، أو هو على العموم، قيام القادرين على سد حاجات المحتاجين وقضاء حوائجهم. أما في الاصطلاح، فهو يتضمن فكرتين هما : فكرة الهدف وفكرة النظام. فباعتباره هدفاً، فهو يعبر عن التضامن بين الجماعة الواحدة في سعيهم للقضاء على الحاجة، وتحرير الفرد من الفاقة والعوز . وباعتباره نظاماً يعبر عن الوسيلة أو الوسائل الواجب اعتمادها لبلوغ الهدف.

وكتعريف شامل جامع لمفهوم الضمان الاجتماعي، هو : " نظام تقرره الدولة، ويرمي إلى حماية الفئات الضعيفة التي يحددها القانون وضمان أمنها المعيشي، في حالات المرض والأمومة وإصابات العمل والبطالة والعجز والشيخوخة والوفاة، بمنحها دخلاً يحل محل الدخل عندما ينقطع بسبب هذه الحالات، وبتغطية الأعباء العائلية والنفقات الاستثنائية التي تنجم عن المرض والإصابة والوفاة، مع العمل على إنهاء حالة انقطاع الكسب بالسرعة الممكنة. ويتم تمويل النظام عن طريق الاشتراكات أو الضرائب في الحدود وبالنسب التي يحددها القانون² .

أ- أهداف نظام التأمين الاجتماعي :

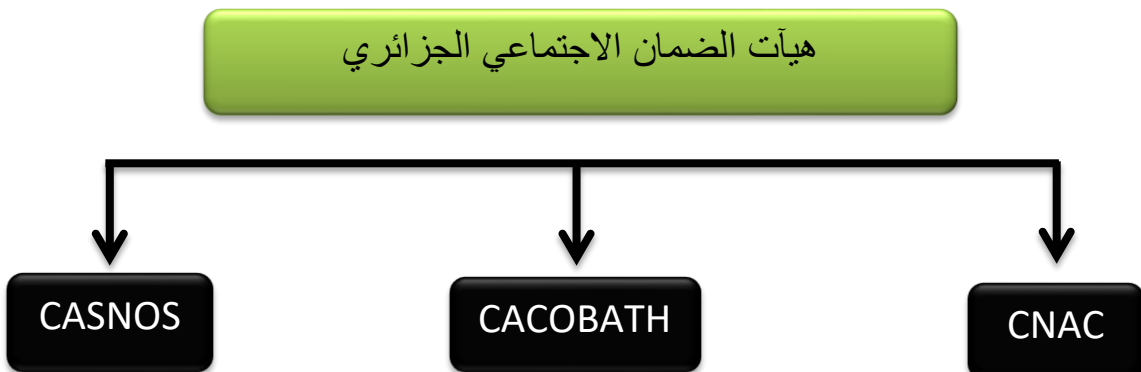
إن الهدف الرئيسي لمؤسسات وهيئات الضمان الاجتماعي هو حماية المواطنين من أية مخاطر قد تحدث لهم أثناء قبل وبعد أداء مهامهم المختلفة، وتحت هذا الهدف الرئيسي تندرج وتوضع العديد من الأهداف المهمة الأخرى لنظام التأمينات الاجتماعية، وبالمثل فإن نظام الضمان الاجتماعي على امتداد مراحل تطوره، وضعت له العديد من الأهداف التي تخدم مصلحة المواطن، ونهج السياسة الاقتصادية والاجتماعية المتبعة، ومن بين تلك الأهداف تذكر ما يلي:

¹ طبائبية سليمة، دور محاسبة شركات التأمين في اتخاذ القرارات وفق معايير الإبلاغ الدولية، رسالة مقدمة لنيل شهادة دكتوراه علوم، جامعة سطيف 2013/2014، ص16. خديجة بعيط، سارة قنان، معالجة محاسبية للتعويضات في صناديق الضمان الاجتماعي وفق النظام المحاسبي مذكرة لنيل شهادة الماستر في العلوم المالية و المحاسبة جامعة الاغواط 2017/2018 ص3.

² حسين عبد اللطيف حمدان، ضمان الاجتماعي احكامه و تطبيقاته، منشورات الحلبي الحقوقية، الطبعة الأولى، 2009، ص29، من نفس المذكرة ص5.

- ربط وتوجيه أهداف وزارة العمل والحماية الاجتماعية في ما يخص برامجها المتعلقة بالصحة والبرنامج الاجتماعي، مناصب العمل والقطاع العائلي.
- محاولة التقليل من حوادث العمل ومختلف الأخطار المحيطة بالعامل من خلال دراسة هذه المعطيات ومحاولة إيجاد الحلول الممكنة للتقليل من آثارها من جهة، ثم التأمين على الضحايا في حالة وقوعها من جهة أخرى.
- توفير الخدمات الاجتماعية المختلفة المتعلقة بالضمان الاجتماعي للفئات المأجورة وغير المأجورة.
- لعب دور الوسيط بين بعض القطاعات والمؤسسات مثل الصيادلة، المؤسسات الصحية، مؤسسات المعالجة بالمياه المعدنية، عيادات إعادة التأهيل، وذلك من خلال تحملها لجزء كبير من النفقات.
- تنظيم المراقبة الطبية .
- ضمان واعتماد التوافق مع الأداءات الدولية.
- رفع المستوى المعيشي وتحقيق الرفاهية.
- ضمان ترقيم وتسجيل مختلف المؤمنين بما يسمح لهم الاستفادة من خدمات النظام بطريقة سهلة من جهة وبما يسهل لهم دفع اشتراكاتهم وتسوية التزاماتهم من جهة أخرى.
- توسيع شبكة الضمان عبر كامل التراب الوطني من خلال فتح فروع جهوية، ولائية وبلدية وتوفير الإمكانيات المادية والبشرية للسهر على تطبيق واحترام تنظيم المراسيم والتشريعات المتعلقة بالنظام، وجعل شعار خدمة العامل الأولوية الأولى.
- المساهمة في التوعية التأمينية للمكلفين للاستفادة من مختلف الخدمات والمزايا التي تقدمها صناديق الضمان الاجتماعي.

الشكل 1: الهيئات التابعة لنظام الضمان الاجتماعي



المصدر: من إعداد الطالبين بناء على المعلومات السابقة

2- الخطر :

1-2 تعريف الخطر:

يتعرض الإنسان منذ عصور قديمة لأخطار عديدة ينتج عنها إما خسارة مالية أو تصيب الإنسان نفسه وأسرته وآخرون.

الخطر لغوياً: هو الإشراف على الهلاك وهناك مسببات للهلاك فقد عرف البعض الخطر بأنه احتمال وقوع خسارة وهل الخسارة مادية أم معنوية؟ ويعتمد ذلك على حجم الخسارة وقوة الخطر. وآخرون عرفوا الخطر بأنه الخسارة المادية المحتملة نتيجة لوقوع حادث معين " فهنا تم تحديد الخسارة المادية للخطر .

2-2 مصدر أو مسببات الخطر :

وهي مجموعة الظواهر الطبيعية أو الظواهر الشخصية المحيطة بالإنسان والداخلية بالإنسان الناتجة عن تصرف الشخص نفسه والتي تؤدي إلى حدوث خسارة معنوية أو مادية والمسببات متعددة فالحريق هو السبب في حالة خطر الحريق والسرقه هي المسبب في حالة خطر السرقة والمرض هو المسبب في حالة خطر المرض.

ويعتبر مسبب الخطر المصدر الرئيسي لوجود الخطر ويمكن تعريفه بأنه: مجموعة الظواهر الطبيعية والعامه التي تؤثر تأثيراً مباشراً أو غير مباشر في نتيجة قرارات الأشخاص". فمثلاً ظاهرة الوفاة تعتبر مسبباً لخطر الوفاة وهذا قرار لا أحد يعرفه أي عدم التأكد من وقت حدوث الوفاة .

2-3 أنواع الخطر :

تقسم الأخطار الى نوعين و ذلك لو نظرنا الى السبب في وقوع الخطر و النتائج المترتبة على ذلك :

2-1-3 الأخطار الأساسية (العامة):

كلنا نعرف الكوارث الطبيعية وما تخلقه من دمار وضياع وتلف وخسارة كبيرة لا حول لنا ولا قوة في ردها من أساسها . فمهما تطورت طرق الكشف عن وقوع الكوارث فلآن لم يتوصل العلم الحديث للكشف والتنبؤ بوقوع أحد الزلازل ، ونفس الشيء يقال بالنسبة للبراكين والعواصف الشديدة والإعصارات والفيضانات، هذه الأخطار في وقوعها وما تخلفه من خسائر ليس للأشخاص دور في وقوعها فهي بسبب ظروف طبيعية ، صحيح أن مناطق العالم الجغرافية مصنفة تبعاً لدرجة تعرضها لمثل هذه

العوارض الطبيعية ، إلا أن ذلك لا يمنعنا من القول بأن أي منطقة في العالم معرضة لخسائر الظواهر الطبيعية من زلازل وبراكين وفيضانات وعواصف إلى آخره.

وكما أن وقوع أخطار هذه الظواهر الطبيعية غير محدد بفترة زمنية وليس للشخص دور في وقوع خسائره فإن خسائره المحتملة لا تخص شخص معين ولا فئة معينة ولكنها تصيب الأشخاص والممتلكات بصفة عامة وبخسارة غير محددة ومن هنا فمعظم شركات التأمين تحجم عن التعامل في مثل هذه الأخطار ويظل دور الدولة في رد هذه الخسائر كبيراً لأنها عامة ومن مسؤولية الدولة ، ولكن هذا لا يمنع بعض شركات التأمين في التعامل لتغطية بعضها تأمينياً.

2-2-3 الأخطار الخاصة:

على خلاف النوع السابق من الأخطار فإن المتسبب في وقوع الأخطار الخاصة هو الفرد وبالتالي فإن خسائرها تقع في حدود المسؤولية الفردية وهي أخطار تصيب الأفراد في ذاتهم أو ممتلكاتهم. فخطر المرض والوفاة والشيخوخة والسرققة والسطو والحريق والتلف للممتلكات وما قد يسأل عنه الفرد قانوناً من تعويض لخسائر وقعت للغير في شخصه أو ممتلكاته . ونظراً لمحدودية الخسائر المحققة لهذه الأخطار فإن شركات التأمين تقبل التعامل في مثلها والتعويض عن خسائرها¹.

- وتوجد أنواع أخرى من المخاطر و تتمثل في:

أ- المخاطر المفاجئة ← وهي المخاطر التي تحدث مع الشخص بشكل غير متوقع اي دون سبق انذار وتشكل له ازمة وهي مخاطر تعالج من خلال ادارة الازمات.

ب- المخاطر الكامنة ← وهي المخاطر التي تكون في النشاط الذي يقوم به . الشخص أو الغرض التي يقدم عليها.

2-4- أهداف خطط مواجهة المخاطر:

- التقليل من أخطار الحدث .

- إزالة أخطار الحدث .

¹ مرجع سبق ذكره، ص 19.

- تحويل أخطار الحدث¹.

ومن أجل مواجهة هذا المخطر يلجأ الفرد الى التأمين لأنه وسيلة لحماية الفرد من المخاطر التي يتعرض لها عن طريق نقل تلك الأخطار الى شركة التأمين .

3- التأمين :

التأمين ضروري وحيوي لحماية الأفراد والمجموعات من المخاطر التي قد يتعرضوا لها .

3-1 تعريف التأمين:

- **التأمين في اللغة:** التأمين في اللغة العربية مشتق من الأمن وهو طمأنينة النفس وزوال الخوف، وله معان عديدة منها إعطاء الأمان، مثل التأمين الحربي إذا نزل في بلاد المسلمين ومنها التأمين على الدعاء وهو قول أمين أي استجب. وأقرب معاني التأمين في المصطلح المالي المعاصر هو "إعطاء الأمن" ذلك أن التأمين هو نشاط تجاري غرضه أن يحصل تأمين الأفراد والشركات من بعض ما يخافون من المكاره مقابل عوض مالي فهو معنى جديد وان كان اشتقاقاً صحيحاً من كلمة "أمن".

- **وثيقة التأمين:** هي عقد بين طرفين يتعهد فيه الطرف الأول "المؤمن" نظير مقابل "قسط التأمين" بأن يدفع للطرف الثاني "المؤمن له" مبلغاً من المال أو ما يعاد في صورة عينية "العوض المالي" عند حدوث حادث يسبب خسارة لمصالح المؤمن عليها أو يسبب خسارة لطرف آخر يكون المؤمن مسؤولاً عنها².

- **التعريف الأول:** هو عملية تعاونية فعالة لمجابهة الأخطار التي يتعرض لها الإنسان في شخصه أو ممتلكاته عن طريق نقل عبء هذا الخطر إلى شركة التأمين التي تصرف مبلغ التأمين في حالة وقوع الخطر مقابل مبلغ بسيط لا يتناسب مع حجم هذا الخطر وهو ما يسمى بقسط التأمين³.

- **التعريف الثاني:** هي توزيع الخسائر العرضية من خلال نقل الأخطاء أو تحويلها من المؤمن لهم إلى شركات التأمين التي تقبل تعويض مثل هذه الخسائر عند تحقق تلك الأخطار⁴.

¹ مرجع سبق ذكره، ص 21.

² مرجع سبق ذكره، ص 32.

³ مرجع سبق ذكره، ص 6.

⁴ كتاب إدارة التأمين و المخاطر الدكتور : زيد منير عبوي دار كنوز المعرفة للنشر و التوزيع عثمان - شارع الملك حسين - مجمع الفحيص التجاري .

- السمات الرئيسية للتأمين :

هناك عدة سمات أساسية للتأمين وهي:

أ- توزيع الخسارة

ب- دفع الخسارة العرضية

ج- تحويل الخطر

د- التعويض¹

3-2 أنواع التأمين :

ويمكن تقسيم التأمين إلى نوعين رئيسيين وهما:

- أولاً : التأمين الخاص ويشمل تأمين الحياة والتأمين الصحي وتأمين الممتلكات و المسؤولية .

- ثانيا : التأمين العام مثل الضمان الإجتماعي وغيره من التأمينات الإجتماعية .

- ويغطي الضمان الإجتماعي في اي دولة المزايا التالية:-

1- التأمين ضد أصابات العمل وأمراض المهنية.

2- التأمين ضد العجز الدائم.

3- التأمين ضد الشيخوخة.

4- التأمين ضد الوفاة.

5- التأمين ضد العجز المؤقت بسبب المرض والأمومة.

6- المنح العائلية.

7- التأمين عند البطالة.

8- التأمين الصحي للعامل وعائلته.

¹ مرجع سبق ذكره، ص 34.

ومن التأمينات الحكومية أيضا نظام التقاعد المدني ونظام التقاعد العسكري و هما نظامان تمنح بموجبها الدولة تقاعدا لأفراد القوات المسلحة و موظفي الدولة.¹

- أهمية التأمين: بما أن الهدف الأول وراء عملية التأمين هو تحوي الخطر الذي قد يتعرض له الأفراد أو الممتلكات بمختلف أنواعه فإنها تعمل على استقرار المشروعات و رجال الأعمال حيث يعملون على زيادة الإنتاجية التي تعود بفوائد على اقتصاد الوطن والمجتمع

- الأهمية الاجتماعية:

للتأمين كذلك أهمية اجتماعية تتمثل فيما يلي:

تحقيق الاستقرار الاجتماعي للفرد والأسرة: يساهم التأمين الاجتماعي بتوفير الحد الأدنى لتعويض الأفراد نتيجة تعرض دخولهم لخسائر كالمرض عجز - الشيخوخة - البطالة، كما يقوم التأمين التجاري بتحقيق الغرض المشار إليه عند تعرض ممتلكات الفرد لأخطار الحريق الغرق، السرقة، كما توجه وثائق التأمين على الحياة غرضها بصرف المؤمن له في مرة واحدة أو دورية للإنفاق عندما يكون غير قادر على كسب أو تأمين حياة أسرته بعد وفاته كما توجد وثائق تأمين تضمن مبلغ معين للولد أو البنت عند سن معين بما ييسر عليهم الأعباء المترتبة على إتمام الزواج هذا من شأنه أن يعمل على استقرار المجتمع و تمسكه.

4- التعويض:

يعتبر التعويض جزءا مدنيا له وظيفة جبر الضرر الذي أصاب المضرور و محو آثاره أو على الأقل التخفيف من آثاره إذا توفرت أركان المسؤولية المدنية.

- مفهوم التعويض في القانون هو عبارة عن تعويض يتم منحه للشخص الذي يثبت للمحكمة أن ضررا لحق به، نتيجة فعل ضار صدر عن شخص آخر، وغالبًا ما يكون التعويض الذي تحكم به المحكمة جبرًا للضرر تعويضا نقديًا، ويمكن أن يكون التعويض معنويًا كما هو في حالة الاعتداء على الشرف أو الرامة الإنسانية.²

¹ - نفس المرجع 47-48

- تعريف التعويضات (الأداءات): الأداء هو قيمة نقدية يدفعها الأفراد أو المؤسسات لفائدة الدولة مقابل الاستفادة من الخدمات المقدمة لهم من طرفها.

- تعريف الأداءات: هي عبارة عن تعويضات عينية لصالح المؤمن الإجتماعي إذا كان يتعدى حالة مرضية كعلاج طبي أونقدية عندما يتعلق الأمر بالتوقيف عن العمل أو الحالة استشفائية.

- تعريف التعويض(الأداء): ويقصد به تعويض الخسارة التي يتكبدها المؤمن له .

أي أن شركة التأمين تعيد المؤمن له إلى وضعه المالي كما هو قبل حدوث الخسارة . مثل الشخص الذي تضررت سيارته بحادث سير على سبيل المثال يتعرض لخسارة وتقوم شركة التأمين بإصلاح سيارته وإعادتها إلى حالتها كما كانت قبل الحادث. أو بدفع تكلفة أصلها وفي كلا الحالتين تكون شركة التأمين قد عوضت المؤمن له عن التي لحقت به نتيجة الحادث وإعادة وضعه المالي قبل حدوث الخسارة.

تعريف التعويض: مفهوم التعويض بأنه القيمة المالية الدقيقة الكافية لإعادة وضع المؤمن عليه كما كان عليه قبل الخسارة مباشرة.

تعريف الخامس: و هي موجهة لتغطية النفقات الطبية، و توفيردخل بديل للعامل الذي اضطر للتوقف عن العمل بسبب المرض أو حادث اخر غير حادث العمل.¹

ومن الوسائل التي توفرها مصالح الضمان الاجتماعي لتسهيل معاملة مع مؤمن هي بطاقة الشفاء:

تعريفها :

يعرف نظام بطاقة الشفاء بكونه نظام عصري يرتكز على آليات تقنية تستعمل فيها تقنيات حديثة فهي بطاقة تحتوي على سائر المعلومات الشخصية للمؤمن كإسمه و لقبه و رقم التأمين و من خلال ذلك يتم التعرف بصفة المؤمن اجتماعيا وكيفية استعمال البطاقة الإلكترونية الشفاء من طرف ممتهني الصحة.²

¹- بهاء بهيج شكري، بحوث في التأمين، دار عمان، 2012، ص819 الثقافة للنشر و التوزيع.

²- نسرين يخلف، أمال بن غريبي، عفاف لادق (2010- 2011): بطاقة الشفاء... مستقبل الضمان الاجتماعي، مذكرة تخرج لنيل شهادة ليسانس في العلوم الاعلام و الاتصال، جامعة المدية، قسم علوم الاعلام و الاتصال، ص20، 4.

5- أهداف بطاقة الشفاء:

- تحسين نوعية الأداءات المقدمة عن طريق تبسيط الإجراءات المنتهجة في الحصول على الأداءات.
 - التعويضات المنتظمة و السريعة.
 - تحسين العلاقات فيما بين مقدمي الخدمات الصحية، بما فيهم الصيادلة والأطباء و الهياكل الصحية... إلخ.
 - التحكم في التسيير سواء عن طريق القوة الإنتاجية و الدقة في المراقبة، إضافة إلى مكافحة كل أشكال الغش والتجاوزات.
 - عصرية تسيير الدفع و من شأنه تقليص الجهد العضلي و المادي.
 - سيطرة كبيرة على سداد التأمينات الصحية عن طريق الضمان الاجتماعي من خلال تكوين معلومات دقيقة.
 - السرعة و السهولة في طريقة العويضات للمؤمن إجتماعيا أو للشركاء المتعاقدين في إطار ذوي الحقوق.¹
- و من التعريفات السابقة نخلص تعريف التعويضات على انه اقطاع نقدي يدفع بصفة الزامية أو اختيارية و ذلك من أجل الحصول على التعويض. كما يمكن تقسيم التعويضات الى نوعين:
- التعويضات العينية:** وتتمثل في تعويض المصاريف العناية الطبية أو الوقائية (أداءات عينية) وتشمل التعويضات العينية لأعمال الطبية و الجراحية و التصوير الطبي و التحاليل البيولوجية و المنتجات الصيدلانية و الاستشفاء و علاج وترميم الأسنان والتجهيز الإصطناعي والنظارات الطبية والتنظيم الأسري وإعارة التأهيل و التكييف المهني والعلاج بالمياه المعدنية. أو المتخصصة والنقل الصحي للمرض.

ويتم التعويض على اساس معدل الحد الأدنى بنسبة 80% من التسعيرات التي حددها التنظيم ودون تحديد المدة باستثناء العلاج بالمياه المعدنية التي تحدد ب 21 يوما. و يتم الرفع من هذا المعدل الى 100% في الحالات المرض طويل المدى بالنسبة للأعمال الهامة بسبب الوضع الاجتماعي للمؤمن له اجتماعيا.

¹ - www.cnas.dz/index.php?p=syschifa:10/01/2014.

للمريض حرية اختيار الطبيب كما تخضع بعض الأداءات للموافقة المسبقة للصندوق المعني.

تقدم الهياكل العمومية للصحة العلاج بالمان حيث يتم تمويلها من قبل الدولة عن طريق مبلغ جزافي سنوي، يدفعه الضمان الإجتماعي ويسمى "جزافي المستشفيات".

التعويضات النقدية (الأداءات النقدية): يستفيد الأعوان العاملون بالخارج أيضا من الأداءات النقدية أي التعويض عن الأجر المتعلق بالتأمين ضد المرض والأمومة وكذا حوادث العمل حسب الشروط والنسب المقررة للتشريع والتنظيم الجاري بهما العمل على أن تحسب هذه الأداءات أو التعويضات على أساس المرتب الذي يتقاضاه المعني بالأمر.

والملاحظ أن المشرع الجزائري جعل أساس احتساب التعويضات هي المرتب الذي يتقاضاه المعني، على خلاف التعويضات أو الأداءات التي يتلقاها المستفيد من هذه الأداءات داخل الجزائر حيث يعتمد في احتسابها على أساس الحد الأدنى للأجر الوطني المضمون.

كما يستفيد ذوو حقوق الأعوان العاملين بالخارج من منحة الوفاة إذا كانوا يقيمون معهم بانتظام، كما يجوز لهم بعد موافقة وزير الخارجية أن يحولوا جزءا من منحة الوفاة في حدود نسبة 50% من مبلغها الإجمالي والذي يقدر باثنتي عشر "12" مرة. مبلغ الأجر الشهري الأكثر نفعا المتقاضى خلال السنة السابقة لوفاة المؤمن له والمعتمد.

كأساس لاحتساب الاشتراكات، ويدفع مرة واحدة فور وفاة المؤمن له ولا يمكن في أي حال من الأحوال أن يقل هذا المبلغ عن اثنتي عشرة "12" مرة مبلغ الأجر الوطني الأدنى (المضمون).¹

أهمية التعويض: تكمن في أنه يوفّر مصدر دخل للإنسان عندما لا يكون على العمل وكسب رزقه، تماما كما يحدث في حالات العجز التام، أو بعد التقاعد في سن الشيخوخة، أو في فترة البطالة؛ فكل هذه الحالات هي حالات إنسانية يجب على الدولة أن تتكفل بتقديم ما يلزم إلى هذا الشخص وذلك لصون كرامته، ومنعه من التسوّل واستجداء الناس.

¹ - أنظر المادة 47 من قانون رقم 11/83 المتعلق بالتأمينات الاجتماعية المعدل و المتمم.

المطلب الثاني: الضمان الاجتماعي للعمال الاجراء (cnas)

أهم التعويضات التي تقدمها مصالح الضمان الاجتماعي للعمال الاجراء

- أولا العجز:

هو ناتج عن حالة مرضية مستعصية كلفت المؤمن الإجتماعي عدم مزاوله نشاط مأجور طيلة فترة علاجه.

- ثانيا الأيلولة:

هي منحة معاش عجز منقول أو منحة معاش تقاعد منقول (لذوي أصحاب الحقوق).

- ثالثا الريع:

ينقسم إلى نوعين¹:

- مبلغ رمزي: يعطى لمن لديه عجز بنسبة 10% أو أقل.

- منحة معاش: تعطى لمن لديه عجز بنسبة 50% أو أكثر.

- التأمين على الوفاة:

هذه المنحة تترتب عن وفاة عامل أجير يتقاضى أجره شهرية وتمنح لذوي الحقوق يحدد مبلغ منحة الوفاة ب12 مرة الأجر الشهري للعامل المتوفي.

أ- كما تتم عملية الأجرة للعامل بواسطة شهادة العمل والأجر التي تملئ من طرف المستخدم التي تسهل لمصالح الضمان الإجتماعي من دفع و إحتساب المخالصة من أجر المنصب للمتوفي.

ب- أما المؤمن الإجتماعي المتقاعد يتم تعويض رأس المال الوفاة مباشرة بشهادة بيان منحة الوفاة المستخرجة من مصالح صندوق المعاشات².

-التأمين على الأمومة:

¹- وثائق قدمت من طرف المؤسسة

²- مرجع تم ذكره سابقا.

هو التأمين الذي يضمن حماية المرأة الحامل والطفل وهذه الحماية تكمن في تغطية المصاريف المتعلقة بالحمل والولادة وتوابعها مع ضمان أجر المؤمنة التي تتعرض للتوقف عن العمل جراء الأمومة وذلك طيلة فترة نقاهة الأمومة التي تعد 98 يوم كما حددها قانون 11/83 المؤرخ 1983/07/2 التابع للضمان الإجتماعي. وللاشارة تتكفل مصالحي الأداءات 100% من الأجر الذي تتقاضاه المؤمنة شهريا.¹

- التأمين على العجز:

العاجز هو من كانت نسبة عجزه عن العمل تجاوزت 50% أي أن قدرته على العمل انخفضت إلى النصف وللعجز ثلاثة أصناف كالاتي:

الفئة الأولى :

هي الفئة التي يمكنها ممارسة العمل بشكل جزئي إن لزم الأمر.

الفئة الثانية:

يمنع رسميا مزاوله أي نشاط مأجور سواء في القطاع العام أو الخاص وهذا نسبة للحالة الصحية التي يترتب عليها الراحة أو المكوث في البيت.

الفئة الثالثة:

يتعذر عليه القيام بأي نشاط مهني بل يحتاج لمساعدة غيره للقيام بشؤون الحياة اليومية وما تتطلبه شؤونه الإجتماعية. وتجدر الإشارة أن مصالحي الضمان الإجتماعي تتكفل بكل مصاريف العلاج الطبية : (الاداءات الطبية، المنتجات الصيدلانية، الأشعة الطبية).

فهذه الفئات الثلاثة تستفيد من منحة عجز شهرية التي توافق أجرته طيلة فترة عمله، أما بالنسبة لمجموع التعويضات التي يتحصل عليها صاحب العجز تكون 100% أو 80%

¹ - مطبعة الصندوق الوطني للتأمينات الإجتماعية - قسنطينة سنة 1997 (التأمين على الأمومة).

المنحة التي تفوق 18000 دج يستفيد من 80% من التأمين على العلاج، أما التي تكون أقل من 18000 دج فهذا الأخير يستفيد 100% من التأمين على العلاج.¹

-التأمين على المرض:

هو التكفل بمصاريف العلاج الصحي أي تعويض أيام العطل المرضية أثناء التوقف عن العمل شرط أن يكون المؤمن قد إشتغل 60 يوما أو (400 ساعة) خلال 12 شهرا السابقة للتوقف عن العمل وتتمثل هذه المصاريف في:

- العلاج.
- الإقامة في المستشفى.
- الأدوية الصيدلانية.
- علاج الأسنان.
- العلاج المعدني.
- الأجهزة والأعضاء الإصطناعية.
- إعادة التدريب الوظيفي للأعضاء.

التعويضات العينية:

- التعويضات المتكفل بها بنسبة 80%.
- الفحوص الطبية، المنتجات الصيدلانية، التداوي بالمياه المعدنية.
- التعويضات المتكفل بها بنسبة 100%.
- الإقامة بالمستشفى لمدة تفوق 30 يوما، الأجهزة والأعضاء الإصطناعية، صاحب منحة عجز أو معاش أقل أو تساوي الأجر الأدنى المضمون (18000دج).

¹- مطبعة الصندوق الوطني للتأمينات الإجتماعية - قسنطينة سنة 1997 (التأمين على العجز).

التعويضات النقدية:

يتم دفع العطلة المرضية على مستوى مراكز الدفع، وتتم إجراءات تعويضات هذه العطل حسب القانون المعمول به 11/83 المؤرخ 1984/07/2 الخاص بمؤسسة الضمان الإجتماعي.

يتم دفع هذه المستحقات بواسطة كشف حساب التعويضات عن طريق برنامج خاص بالمؤسسة بواسطة الإعلام الآلي.

طريقة الدفع :

يتم تخليص العطل المرضية بطريقتين: 50% إذا كانت عدد الأيام من 1 إلى 15 يوم وتكون 100% إذا كانت أكثر من 15 يوم أو في حالة عطل مرضية تستلزم الدخول إلى المستشفى من اليوم الأول، يتم تخليص العطل المرضية على أن لا يتجاوز 300 يوم أو 3 سنوات (مرض طويل الأجل)، في حين تجاوز هذه المدة يعد في حالة عجز¹.

- التأمين على حوادث العمل والأمراض المهنية :

يجب أن يكون حادث العمل أو المرض المهني بالنسبة للعامل في المؤسسة التي يشتغل فيها.

فحادث العمل والمرض المهني لهما علاقة وطيدة مع مصالح الضمان الإجتماعي فالمؤمن الإجتماعي يقدم تصريح بحادث عمل أو مرض مصحوبا بعطلة مرضية وهذا التصريح يجب أن يكون لا يتعدى 24 ساعة من طرف المصاب إعتبارا من تاريخ العلم بالحادث حيث هذا التبليغ ضروري حتى ولو لم يتسبب في الإصابة بعجز عن العمل.

طريقة التعويض:

بالنسبة لحادث عمل يستفيد المؤمن الإجتماعي من ما يلي :

أ- مصاريف علاج الأشعة و التحاليل 100% (تعويضة عينية).

ب- تعويضات نقدية التي تقدر 100% من أجر المنصب المعطاة من طرف صاحب العمل .

¹ - مطبعة الصندوق الوطني للتأمينات الإجتماعية - قسنطينة سنة 1997 (التأمين على المرض).

ج- في بعض الحالات يستفيد المؤمن الإجتماعي من ريع إذا تسبب الحادث عجزا للعامل يساوي أو يفوق 10. %

بالنسبة للمرض المهني: يستفيد من ريع طيلة فترة حياته.¹

- الإستفادة من المنح العائلية :

يستفيد المؤمن الإجتماعي من المنح العائلية التي تعطى من طرف صندوق الضمان الإجتماعي إذا كان متزوج وله أولاد.

ملاحظة: (يستفيد من 300 دج إذا كانت الأجرة تفوق 15000 دج أما إذا كانت أقل أو تساوي 15000 دج فيستفيد من 600 دج).

المطلب الثالث: الضمان الاجتماعي للعمال الغير الاجراء (casnos)

أهم التعويضات التي تقدمها مصالح الضمان الاجتماعي للعمال الغير الاجراء:

1- المرض

2- أمومة

3- عجز

4- الموت

5- تقاعد

1- المرض:

- تشمل مزايا التأمين الصحي دفع المبالغ التي يتكبدها المؤمن عليهم (أو من يعولونهم) للرعاية الصحية.

- تشمل مزايا التأمين الصحي العينية تغطية التكاليف:

• طبي

¹ - مطبعة الصندوق الوطني للتأمينات الإجتماعية - قسنطينة سنة 1997 (التأمين على حوادث العمل و الأمراض المهنية).

- جراحي
 - الأدوية
 - رعاية المستشفى
 - تقارير الاستكشاف البيولوجي والتنظير الداخلي والإشعاعي والنظيري
 - العناية بالأسنان والأطراف الصناعية
 - البصريات الطبية
 - العلاجات الحرارية أو المتخصصة فيما يتعلق بالأمراض أو الظروف التي يعاني منها المريض
 - الأجهزة والأطراف الصناعية
 - جراحة عظام الوجه والفكين
 - إعادة التأهيل الوظيفي
 - التأهيل المهني
 - النقل بسيارة إسعاف أو بأي وسيلة أخرى عندما تكون حالة المريض مطلوبة
 - مزايا تنظيم الأسرة
- (راجع المادة 4 من الأمر رقم 96-17 المؤرخ 6 يوليو / تموز 1996 الذي يعدل ويكمل القانون 83-11 المؤرخ 2 يوليو / تموز 1983 المتعلق بالتأمين الاجتماعي).
- أخيرًا ، تجدر الإشارة إلى أن الأشخاص المؤمن عليهم اجتماعيًا ممن لا يتقاضون رواتب أو من يعولونهم يستفيدون من تعويض مصاريف السفر (إذا كان ذلك ممكنًا لمراقبيهم) وفقًا للشروط التي تحددها اللائحة.

هذه التكاليف مستحقة عندما يتم استدعاء العضو (أو المستفيد) من قبل مؤسسة الضمان الاجتماعي لإجراء فحص طبي أو تقرير خبير أو من قبل لجنة العجز أو عندما لا يمكن توفير العلاج أو الرعاية

داخل بلدية إقامته (راجع المادة 5 من الأمر رقم 96-17 المؤرخ 6 يوليو / تموز 1996 الذي يعدل ويكمل القانون 83-11 المؤرخ 2 يوليو / تموز 1983 المتعلق بالتأمين الاجتماعي).¹

يتم تغطية هذه التكاليف بطريقتين مختلفتين أو قناتين

1/ من خلال القناة المقابلة: في هذه الحالة يقوم الشخص المؤمن عليه بدفع الرعاية لمورده ويذهب إلى شباك الصندوق لطلب السداد.

2/ من خلال قناة الدفع الخاصة بطرف ثالث: تعفي هذه القناة الشخص المؤمن عليه من دفع مقدم التكاليف عندما يذهب إلى مقدم رعاية متفق عليه مع CASNOS أو في بعض الحالات يدفع جزءًا صغيرًا من المبلغ في شكل وسيط تذاكر.

الخدمات المدعومة حاليًا من خلال هذه القناة هي:

- منتجات صيدلانية قابلة للاسترداد.
- جلسات غسيل الكلى.
- النقل الطبي.
- جراحة القلب والأوعية الدموية.
- علاجات المنتجع الصحي.
- المعدات عندما يتم توفيرها من قبل (ONAPH) هيئة المعدات العامة.²

شروط الاستحقاق

الحق في الإعانات العينية للمرض والأمومة مفتوح بشرط تقديم طلب التسجيل قبل خمسة عشر (15) يومًا على الأقل من تاريخ العلاج.

يخضع دفع المزايا للعاملين لحسابهم الخاص إلى وفاء الأطراف المعنية بالتزاماتها ، لا سيما فيما يتعلق بالانتماء ودفع الاشتراكات ، بما في ذلك الغرامات والرسوم الإضافية للتأخير إذا كان هناك مكان.

¹ وثائق مقدمة من طرف المؤسسة (La couverture sociale du regime de securite sociale des travailleurs independants)

¹ - مرجع سبق ذكره.

² - مرجع سبق ذكره.

حالة خاصة

- الاستفادة من الحفاظ على مزايا التأمين الصحي العينية:
- الأرمال اللاتي لم يتزوجن مرة أخرى وأحفادهن المعالين طالما أنهم لا يستفدون بالفعل من التأمين في إطار نشاطهن المهني.
- الأيتام المعالين إذا استوفوا الشروط المطلوبة للاستفادة من مخصصات الوفاة وإذا لم يكن لديهم دخل أعلى من SNMG .
- الأطفال المعالون ، كأيتام ، إذا كان الشخص المسؤول عنهم أو الوصي أو الزوج الجديد (في حالة زواج الأرملة مرة أخرى) لا يتمتع بوضع الضمان الاجتماعي.

2- الأمومة:

استحقاقات التأمين على الأمومة تكاليف التغطية العينية المتعلقة بالحمل والولادة وما بعدها. هم قلقون بشكل خاص

- التكاليف الطبية والصيدلانية.
- تكاليف الاستشفاء للأم وحديثي الولادة.
- يتم تغطية هذه الخدمات بنسبة 100¹ .

3- العجز:

يتألف تأمين العجز من السماح للعامل المستقل الذي يعاني من عجز كلي ودائم مما يجعل من المستحيل عليه الاستمرار في ممارسة أي مهنة (أي العضو) للاستفادة من معاش العجز.

للتأهل للحصول على معاش العجز ، يجب على العامل لحسابه الخاص

- أن يجدوا أنفسهم يعانون من إعاقة كاملة ودائمة ، مما يجعل من المستحيل عليهم تمامًا الاستمرار في ممارسة أي مهنة على الإطلاق (من المرسوم رقم 85-35 المعدل بالمادة 3 من المرسوم التنفيذي رقم 96 434 لسنة 1996).

- مواكبة مساهماتهم ، بما في ذلك غرامات التأخير والرسوم الإضافية (المادة 18 من المرسوم رقم 35-85).
- أن تكون مسجلاً لمدة لا تقل عن عام واحد (01) من تاريخ أول اكتشاف طبي للمرض أو الحادث أو الحالة التي تسببت في حالة الإعاقة (المادة 5 من المرسوم رقم 35-85).
- عدم بلوغه سن المعاش التقاعدي (المادة 5 من المرسوم رقم 35-85).
- التوقف عن كل نشاط مهني.
- يتم تقييم الحق في استحقاقات التأمين ضد العجز في نهاية فترة ستة (06) أشهر من تاريخ أول ملاحظة طبية للمرض أو الحادث أو أي حالة أخرى تسببت في الإعاقة.
- يتم تحديد تاريخ الدخول في التمتع بمعاش العجز في اليوم الأول من الشهر الذي يلي تاريخ انتهاء فترة الستة أشهر. (المادة 4 من المرسوم رقم 35-85).¹

- معاش العجز

1/ معاش العجز المباشر:

والعناصر التي تستخدم كأساس لحساب معاش العجز المباشر هي كما يلي: الأساس والمعدل.

- الأساس: الأساس الذي يستخدم كأساس لحساب مبلغ معاش العجز هو الدخل السنوي الأخير الخاضع للاشتراك الذي يسبق تاريخ التقديم الأول لطلب العجز.
- المعدل: المعدل الذي يحدده التشريع للأشخاص العاملين لحسابهم الخاص هو نسبة مئوية تجعل من الممكن حساب مبلغ المعاش على أساس أساس الاشتراك.

80% من الدخل السنوي خاضع للاشتراك في حدود عتبتين:

بحد أدنى 75% من المبلغ السنوي للحد الأدنى الوطني للأجور المضمون.(SNMG)

بحد أقصى ثمانية (08) أضعاف المبلغ السنوي للحد الأدنى الوطني للأجور المضمون.(SNMG)

عندما يضطر المريض إلى اللجوء إلى مساعدة شخص ثالث ، يتم زيادة مبلغ معاش العجز بنسبة 40% ، دون أن تكون هذه الزيادة أقل من الحد الأدنى الذي تحدده اللوائح الحالية.

يُعاد تقييم معاش العجز بنفس طريقة معاشات ومخصصات التقاعد.

2/ معاشات المستحقين (الورثة):

يعتمد حساب معاش الورثة الذي يتعين دفعه على آخر فائدة رئيسية إجمالية بما في ذلك عمليات إعادة التقييم المختلفة التي تم إجراؤها والتي تخضع لخصم الضمان الاجتماعي و IRG بنفس أشكال وشروط المعاش التقاعدي المباشر.

يتم تحديد مبلغ معاش كل مستفيد على النحو التالي:

- في حالة عدم وجود طفل أو أصل ، يتم تحديد مبلغ معاش الورثة للزوج بنسبة 75% من مبلغ معاش المتوفى.
- عندما يكون هناك ، بالإضافة إلى الزوج ، مستفيد آخر (طفل أو صاعد) ، يتم تحديد مبلغ معاش الزوج بنسبة 50% من مبلغ المعاش المباشر ، ومعاش المستفيد الآخر بنسبة 30%.
- عندما يكون هناك ، بالإضافة إلى الزوج ، مستفيدان (02) أو أكثر (أطفال أو أصول أو كلاهما في نفس الوقت) ، يتم تحديد مبلغ معاش الزوج بنسبة 50% من مبلغ المعاش التقاعدي المباشر ، والآخر حصة المستفيدين ، بحصص متساوية ، 40% من مبلغ هذا المعاش التقاعدي المباشر¹.
- في حالة عدم وجود زوج ، يتقاسم المستحقون الآخرون معاشًا يساوي 90% من مبلغ معاش المتوفى ، وذلك في حدود حد أقصى ثابت لكل مستفيد:
- 45% من المعاش إذا كان المستحق طفلًا.
- 30% من المعاش إذا كان المستحق صاعدًا.

لا يجوز أن يتجاوز المبلغ الإجمالي لمعاشات المستحقين 90% من مبلغ معاش المتوفى. عندما يتجاوز مجموع المعاشات هذه النسبة ، يتم إجراء تخفيض نسبي لكل من المعاشات (المادة 34 من القانون

سالف الذكر رقم 83-12

4- الموت:

تحرم وفاة المؤمن عليه الأشخاص الذين كانوا يعتمدون عليه من أسباب عيشهم المعتادة. ينص التشريع على دفع تعويض الوفاة لورثة المؤمن عليه المتوفى للتعامل على الفور مع الوضع الذي يواجههم. يجب أن يكون العضو المتوفى نشطاً وقت الوفاة.

- مقدار بدل الوفاة

مبلغ استحقاق الوفاة يساوي الدخل السنوي الخاضع للاشتراك عندما يكون المتوفى شخصاً نشطاً والمبلغ السنوي لمعاش التقاعد عندما يكون المتوفى متقاعدًا في حدود عتبتين.

الحد الأدنى:

- الأعضاء العاملون: اثنا عشر (12) ضعف الحد الأدنى الوطني للأجور المضمون.
- الأعضاء غير النشطين: خمسة وسبعون بالمائة (75%) من المبلغ السنوي للأجر الأدنى الوطني المضمون.

العتبة قصوى:

- ثمانية أضعاف المبلغ السنوي للأجر الأدنى الوطني المضمون.
- يتم تقاسم استحقاق الوفاة بالتساوي بين المستفيدين

5- التقاعد:

الغرض من تأمين الشيخوخة تقديم معاش تقاعدي مباشر لصالح العامل بدون راتب بسبب نشاطه الخاص. يمكن زيادة هذا المعاش عن طريق زيادة الزوج المعال. بعد وفاة المتقاعد ، يتم تحويل المعاش المباشر إلى معاش الوراثة لصالح المستحقين عنه.¹

المبحث الثاني: المعالجة المحاسبية في مؤسسة الضمان الإجتماعي حسب نظام المحاسبي المالي SCF :

في هذا المبحث سنرى طريقة حساب التعويضات وأهم الحسابات لدى مؤسسة الضمان الاجتماعي للعمال غير الأجراء:

المطلب الأول: مزايا الضمان الاجتماعي:

1- تعريف مزايا الضمان الاجتماعي:

المزايا الاجتماعية هي جميع المزايا التي يقدمها صندوق الضمان الاجتماعي للأشخاص العاملين لحسابهم الخاص لأعضاء الضمان الاجتماعي والمستفيدين منهم، وهي التأمين الاجتماعي والتقاعد، تطبيقاً للأحكام التشريعية والتنظيمية المعمول بها¹.

بالإضافة إلى المؤمن عليهم أنفسهم، فإن المزايا الاجتماعية مضمونة أيضاً لمعاليتهم.

المؤمن عليه اجتماعياً: هو صاحب العمل الحر سواء كان نشطاً أو غير نشط (متقاعد أو معاق). يتم الحصول على جودة الضمان الاجتماعي عن طريق الانتساب الإجباري وعن طريق التحديث في دفع اشتراكاته.

2- المستفيدون:

هم أفراد عائلة المؤمن عليه، على النحو التالي:

زوج / زوجة الشخص المؤمن عليه اجتماعياً إذا لم يكن هو نفسه مؤمناً اجتماعياً بموجب نشاطه الخاص (يعمل لحسابه الخاص أو يعمل براتب)، وعندما لا يستوفي شروط الاستحقاق بموجب نشاطه الخاص.

الأطفال المعالين بالمعنى المقصود في أنظمة الضمان الاجتماعي:

الأطفال الذين تقل أعمارهم عن 18 عاماً

¹ معلومات مقدمة من طرف المؤسسة

الأطفال الذين تقل أعمارهم عن 25 عامًا والذين تم توقيع عقد تدريب مهني لهم ينص على مكافأة تقل عن نصف الحد الأدنى الوطني للأجور المضمون.

الأطفال الذين تقل أعمارهم عن 21 عامًا والذين يواصلون دراستهم، في حالة بدء العلاج الطبي قبل سن 21 عامًا، لا يمكن معارضة الحالة العمرية قبل نهاية العلاج.

الأطفال المعالين من الإناث والأطفال من الدرجة الثالثة، الذين لا يتمتعون بضمان اجتماعي ووضع غيرمتزوجين، بغض النظر عن أعمارهم.

الأطفال، بغض النظر عن أعمارهم، غير القادرين بشكل دائم على القيام بأي نشاط مدفوع الأجر نتيجة العجز أو المرض المزمن¹.

يعتبرون محتفظين بوضع المستفيدين ، فقد اضطر الأطفال الذين يستوفون شروط العمر المطلوبة إلى مقاطعة دراستهم أو تدريبهم المهني بسبب حالتهم الصحية.

أصول المؤمن عليه أو زوج المؤمن عليه، عندما لا تتجاوز مواردهم الشخصية الحد الأدنى لمبلغ المعاش التقاعدي .

3- الأجر الأدنى المضمون: حدد ب 20000 دج

4- كيفية التسديد: تكون بصفة سنوية على حسب نشاط المؤمن له:

- سجل تجاري 45000

- حرفي أو سائق سيارة أجرى 32400 على الأقل على حسب الاختيار.

- مقاولون، تجار بالجملة حسب جدول حسابات النتائج المصرح به لمصلحة الضرائب 15%

5- فترة الإشتراك: تكون ممتدة من 1 جانفي إلى 30 جوان إذا تجاوز هذه المدة ولم يسدد فإن عليه تسديد عقوبة التأخير ب 5000 دج في اليوم الموالي لإنهاء فترة التسديد.

ملاحظة: تزيد ب 20% عن كل شهر تأخير .

¹ معلومات مقدمة من طرف المؤسسة

المطلب الثاني: تعويضات الضمان الإجتماعي للعمال غير الأجراء

تقدم مديرية الضمان الاجتماعي للعمال الغير أجراء مجموعة من التعويضات وللإستفادة من هاته التعويضات يجب على الشخص أن يكون مشترك لدى مصالح الضمان الاجتماع وذلك بتقديم ملف الإشتراك أنظر (الملحق رقم 1):

تكون طريقة الإشتراك بتقديم طلب الإنخراط بالقيام بملئ الإستمارة المقدمة من طرف المؤسسة (الملحق رقم 2) شرط أن يكون الشخص يمتلك سجل تجاري أو حرفي، سائق سيارة أجرى أو مقاول، تجار بالجملة.....

وتكون هاته التعويضات إمامنها ماهو نقدية أو تعويض عينية:

1-2 تأمين صحي (المرض): (الملحق رقم 3)، (الملحق رقم 4).

ب- شروط الإستحقاق:

الحق في مزايا التأمين الصحي العينية للمؤمن عليه ومن يعوله، مفتوح بشرط تقديم طلب التسجيل قبل 15 يوماً على الأقل من تاريخ العلاج.

ج- معدل السداد¹:

معدلات السداد هي 80% و 100%، ومن المفهوم أن المعدل المطبق بشكل عام هو أنه يعادل 80% من التعريفات التي تحددها القنوات التنظيمية، ويتم زيادته إلى 100% في حالات وشروط محددة جيداً، من بين أمور أخرى: المرضى بأمراض مزمنة، وأصحاب المعاشات التقاعدية وبدلات التقاعد الذين لا يتجاوز مبلغ معاشهم الحد الأدنى الوطني للأجور المضمون والمعدات الرئيسية، وإعادة التأهيل الوظيفي، وما إلى ذلك..... وتجدر الإشارة أيضاً إلى أن المجاهدين ومن يعولونهم، وكذلك أبناء الشهداء، يستحقون 100% تعويض، باستثناء أن 20% تتحملها الدولة ويتم تمثيلها بمكمل تفاضلي.

¹ معلومات مقدمة من طرف المؤسسة

2- تأمين الأمومة :

ب- شروط الاستحقاق:

بالإضافة إلى تحديث حالة المشترك للمؤمن عليه، يظل هذا الحق خاضعاً لتقديم طلب الانتساب قبل 15 يوماً على الأقل من تاريخ الكشف الطبي الأول عن حالة الحمل.

ج- معدل السداد:

إن نسبة تغطية الإعانات العينية لتأمين الأمومة تحددها أحكام المادة 26 من القانون 11/83 تاريخ 02 تموز 1983 بنسبة 100% وهي :

- يتم سداد التكاليف الطبية والصيدلانية على أساس 100% من التعريفات التي تحددها اللوائح. - يتم سداد تكاليف الولادة والاستشفاء للأم والطفل على نفس الأساس لمدة أقصاها ثمانية أيام. - يتم تحديد الشروط التي يتم في ظلها إجراء فحوصات ما قبل الولادة وبعدها بالإضافة إلى المراقبة التي يمكن أن تقوم بها هيئة الضمان الاجتماعي قبل الولادة وبعدها عن طريق التنظيم¹.

3- تأمين العجز: (الملحق رقم 5).

أ- شروط الاستحقاق :

من أجل استحقاق معاش العجز، يجب أن يكون العامل المستقل محدثاً بإسهاماته ويجب أن يكون مسجلاً لمدة عام على الأقل في تاريخ أول اكتشاف طبي للمرض أو الحالة التي تسببت في الإعاقة .

د- مقدار معاش العجز² :

المبلغ السنوي لمعاش العجز يساوي 80% من الدخل السنوي الخاضع للاشتراكات.

لا يمكن أن يقل هذا الراتب التقاعدي عن 75% من المبلغ السنوي ويزيد بنسبة 40% من المبلغ الأساسي في حال كانت حالة المريض تتطلب الاستعانة بشخص ثالث دون أن تكون هذه الزيادة أقل من الحد الأدنى الذي تحدده اللائحة (1935.50 / شهر).

² معلومات مقدمة من طرف المؤسسة

كما يتم تحويل معاش العجز إلى معاش تقاعدي عندما يبلغ العاجز سن التقاعد القانوني .
في حالة منح معاش العجز لشخص مؤمن عليه بلغ سن التقاعد، يتم استبدال هذا المعاش بمعاش تقاعدي بمجرد استيفاء شروط استحقاق هذا الأخير .

مثال:

حساب مبلغ اشتراك مؤمن له يدفع 50000 لمصلحة الضمان الاجتماعي :

$$50000 * 80\% = 40000$$

4- تأمين الوفاة :

ب-شروط الاستحقاق:

للتأهل للحصول على مخصصات الوفاة، يجب على المؤمن عليه :

أن يكون منتسباً ومسجلاً لدى casnos في وقت الوفاة.

أن يكون على اطلاع على مساهماتهم، والغرامات والرسوم الإضافية للتأخر في السداد.

ج- مبلغ استحقاق الوفاة:

مؤمن نشط مبلغ مخصص الوفاة يساوي الدخل السنوي الخاضع للاشتراك (الملحق رقم 6).

لا يجوز بأي حال من الأحوال أن يكون هذا المبلغ أقل من 12 ضعف مبلغ الحد الأدنى للأجور

$$240000 = 12 \times 20000$$

مؤمن عليه غير نشط المستحقون لصاحب إعاقة أو معاش تقاعدي من مخصصات الوفاة التي يساوي مبلغها المبلغ السنوي للمخصصات المقدمة، لا يمكن أن يكون هذا المبلغ أقل من 75٪ من مخصصات الوفاة. يتم دفع رأس مال الوفاة دفعة واحدة فور وفاة المؤمن عليه ، في حالة وجود أكثر من صاحب حق، يتم تقسيمها بينهم بحصص متساوية¹ .

مثال:

¹ معلومات مقدمة من طرف المؤسسة

حساب مبلغ اشتراك مؤمن له يدفع 50000 لمصلحة الضمان الاجتماعي :

$$50000 * 12 = 600000$$

5- التقاعد:

أ- شروط استحقاق المعاش التقاعدي المباشر: أنظر (الملحق رقم 7):

أما بالنسبة لنظام العاملين بأجر، فافلكي يستفيد من المعاش التقاعدي، يجب أن يكون العامل المستقل قد ساهم على الأقل خمسة عشر (15) سنة في برامج الضمان الاجتماعي¹.

ومع ذلك، يتم دفعها فقط من سن 65 للرجال و 60 للنساء (تذكر أنه يمكن للمرأة الاستفادة من تخفيض العمر لمدة عام واحد لكل طفل يتم تربيته على الأقل دون 9 سنوات وفي حدود 3 أطفال. (إن التخفيض من سن 5 سنوات يمنح للمجاهدين أيضاً.

ب- أساس احتساب معاش التقاعد المباشر:

تتكون قاعدة الاشتراكات من متوسط الدخل السنوي لأفضل عشر سنوات من الاشتراكات يتم احتساب مبلغ المنفعة السنوية الرئيسية لمعاش التقاعد المباشر على هذا الأساس مضروباً في النسبة المئوية الناتجة عن عدد سنوات الاشتراكات المصدق عليها ، بمعدل 2.5% سنوياً.

مثال:

$$\text{متوسط العشرة الأفضل دخلاً} = 360,000 \text{ دج}$$

$$\text{عدد سنوات العمل} = 28 \text{ سنة}$$

$$\text{مبلغ المنفعة الشهرية الرئيسية} = (360.000 \times 28 \times 2.5\%) / 12 = 21000 \text{ دينار}$$

لا يمكن أن يتجاوز مبلغ المعاش 80% من الأساس، وهذا المعدل محدد بالقانون 12/83 المؤرخ في 02 يوليو 1983 المتعلق بالتقاعد ، وفي حالة صاحب المعاش من صفة المجاهد ، يرفع هذا الحد الأقصى إلى 100% .

¹ معلومات مقدمة من طرف المؤسسة

وتجدر الإشارة أيضًا إلى أن عدد سنوات فترة المشاركة في حرب التحرير الوطنية تحسب لمدة مضاعفة ويتم التحقق منها بنسبة 3.5%.

هناك أيضًا حد أدنى للمعاشات يحدده القانون وهو 75% من مبلغ. هذا المبلغ الأدنى، في حالة المتقاعد المجاهد، يزيد إلى 2.5 ضعف مبلغ (حاليًا 45000 دينار).

يتم بلوغ الحد الأقصى للمعاش التقاعدي عندما يساهم العامل لحسابه الخاص لمدة 32 سنة، منها عشر سنوات تؤدي إلى الحد الأقصى للاشتراك.

أيضًا، بالنسبة للمتقاعد الذي لديه زوج معال (في حدود الزوج الوحيد) يمكن أن يستفيد من الزيادة التي تحددها اللوائح (حاليًا تساوي 2500 دج).

ج- بدل التقاعد المباشر: أنظر (الملحق رقم 8).¹

العمال الذين يعملون لحسابهم الخاص مثل الموظفين الذين لم يتمكنوا من إكمال وقت العمل المطلوب للحصول على معاش تقاعدي، تم توفير إمكانية بموجب القانون 12/83 لمنح التقاعد، مع مراعاة الجمع بين 5 على الأقل سنوات من النشاط.

لا يمكن أن يكون الحد الأدنى لبدل التقاعد أقل من 3500 دينار شهريًا.

وتجدر الإشارة إلى أنه عندما يستمر متلقي المخصص في ممارسة نشاط مهني، والذي يستوفي لاحقًا الشروط التي تسمح له بالاستفادة من معاش تقاعدي، يتم منحه هذا مع مراعاة السداد المرحلي للمتأخرات المستلمة بموجب بدل التقاعد.

مثال 2:

مؤمن له اجتماعيا مارس نشاط لمدة 19 سنة

معدل السنوي للتقاعد 2.5

19 * 2.5 = 47.5%

معدل أحسن 10 سنوات هو 50000

¹ معلومات مقدمة من طرف المؤسسة

12/333333.33 وعاء الاشتراك هو 50000/0.15

$$27777.77 * 47.5 = 13194.44$$

ونضيف حق الزوجة 2500 دج

$$13194.44 + 2500 = 15694.44$$

الاجر الأدنى المضمون 2500+20000

$$22500 - 15694.44 = 6805.55$$

المطلب الثالث: مدونة حسابات صندوق التأمينات الاجتماعية:

1- المجموعة الأولى حسابات رؤوس الأموال:¹

وتشمل الحسابات الرئيسية التالية

ح/10: رأس المال والاحتياطات وما يماثلها.

ح/11: الترحيل من جديد.

ح/12: نتيجة السنة المالية.

ح/13: المنتوجات والأعباء المؤجلة خارج دورة الاستغلال.

ح/15: مؤونات لأعباء الخصوم غير جارية.

ح 16: الاقتراضات والديون المماثلة.

ح/18: حسابات ارتباط المؤسسات.

المجموعة الثانية: حسابات التثبيات وتشمل الحسابات الرئيسية التالية:

ح/20: التثبيات غير المادية.

ح/21: التثبيات المادية.

ح/23: التثبيات الجاري القيام بهاء.

¹ CNAS, Direction des operations Financieres, Nomenclature des Comptes système Comptable Financier, Alger, 19/11/14.

ح / 27 : التثبيات المالية الأخرى.

ح/28 : اهتلاك التثبيات.

ح 29: خسائر القيمة عن التثبيات.

3- المجموعة الثالثة: حسابات المخزونات والنشاط الجاري.

وتشمل الحسابات التالية:

ح 30: البضائع المقتناة ومنها .

ح /300: المنتجات الصيدلانية للهياكل الصحية.

ح/31 المواد الأولية والتوريدات المقتناة من أجل تحويلها ومنها:

ح 310 المواد الأولية ولوازم الطباعة.

ح /32: التموينات الأخرى ومنها:

ح / 321 المواد القابلة للاستهلاك.

ح/322 : اللوازم أو التوريدات القابلة للاستهلاك.

ح/35: المخزونات من المنتجات .

ح /36: المخزونات المتأتية من التثبيات.

ح/37: المخزونات المودعة أو المستودع.

ح / 38: المشتريات المخزونة.¹

ح / 39 خسائر القيمة عن المخزونات قيد التنفيذ.

4- المجموعة الرابعة حسابات الغير وتشمل الحسابات الرئيسية التالية:

¹ -CNAS,Direction des operations Financieres,Nomenclature des Comptes système Comptable Financier,Alger,19/11/14 ,p1-52.

- ح/40 : الموردون والوسطاء الاجتماعيون والحسابات الملحقة.
- ح/41: الزبائن والمساهمون والمشتركون والحسابات الملحقة.
- ح/42: المستخدمون والحسابات الملحقة.
- ح/43: الهيئات الاجتماعية والحسابات الملحقة.
- ح/44: الدولة، والجماعات العمومية والهيئات الدولية الحسابات الملحقة.
- ح /45 المجموعة والشركاء للضمان الاجتماعي والحسابات الملحقة وتضم:
- ح /450 : الصندوق الوطني للتأمينات الاجتماعية للعمال الأجراء.
- ح/451 : الصندوق الوطني للتقاعد.
- ح/452 : الصندوق الوطني للتأمين عن البطالة.
- ح / 453 : الصندوق الوطني للضمان الاجتماعي لغير الاجراء.
- ح/46 المدينون والدائنون الآخرون.
- ح / 47 : الحسابات الانتقالية أو المؤقتة.
- ح/48 : الأعباء أو المنتجات المعاينة مسبقا والمؤونات.
- ح/49: خسائر القيمة عن حسابات الغير.
- 5- المجموعة الخامسة: الحسابات المالية وتشمل الحسابات الرئيسية التالية:
- ح / 50: القيم المنقولة للتوظيف.
- ح / 51: البنوك والمؤسسات المالية والمؤسسات المماثلة.
- ح / 53 الصندوق.
- ح/54 صناديق ووكالات التسبيقات والاعتمادات.

ح/58 التحويلات الداخلية.

ح/59: خسائر القيمة عن الأصول المالية الجارية¹.

6- المجموعة السادسة: حسابات الأعباء تشمل الحسابات الرئيسية التالية:

ح/60: التعويضات أو الأداءات، مشتريات مستهلكة، الأعباء وما يماثلها.

ح/61: الخدمات الخارجية.

ح/62: الخدمات الخارجية الأخرى.

ح/63: أعباء الموظفين أو المستخدمين.

ح/64: الضرائب والرسوم والمدفوعات لمماثلة.

ح/65: الأعباء العملياتية الأخرى.

ح/66: الأعباء المالية.

ح/67: العناصر غير العادية أعباء.

ح/68 مخصصات الاهتلاكات والمؤونات وخسائر القيمة.

7- المجموعة السابعة حسابات المنتوجات وتشمل الحسابات الرئيسية التالية:

ح/70: المساهمات المبيعات والخدمات المؤداة والمنتجات الملحقة.

ح / 72 : الإنتاج المخزن أو المعروض للبيع.

ح / 73 : الإنتاج المثبت.

ح/74 إعانات الاستغلال.

ح / 75 منتجات عملياته أخرى.

¹ CNAS, Direction des operations Financieres, Nomenclature des Comptes système Comptable Financier, Alger, 19/11/14.

ح/77 العناصر غير عادية منتجات.

ح/78 استرجاع خسائر القيمة والمؤونات

المطلب الرابع: اهم حسابات الضمان الاجتماعي للعمال غير أجراء

- المجموعة 1: حسابات رؤوس الاموال¹:

ح/10: رأس المال، الاحتياطات المندمجة.

ح/104: فروق تقييم الاصول المالية.

ح/104100: فروق تقييم الكمبيالات و السندات.²

ح/105: فروق اعادة تقييم .

ح/105200: فروق اعادة تقييم اصول الثابتة الملموسة و غير الملموسة.

ح/106: احتياطات الصندوق.

ح/106000: احتياطات الاموال من مؤسسات الضمان الاجتماعي المنحلة.

ح/106100: احتياطات الاموال من مؤسسات الضمان الاجتماعي النشطة.

ح/106800: احتياطات الاخرى.

ح/11: المضي قدما.

ح/110: تم ترحيل الفائض.

ح/110000: ترحيل فائض ادارة المعاشات التقاعدية.

ح/110002: تم ترحيل فائض ادارة التأمين الاجتماعي.

ح/110004: ترحيل الأرباح المحتجزة ادارة الاتفاقات الدولية.

¹ CNAS, Direction des operations Financieres, Nomenclature des Comptes système Comptable Financier, Alger, 19/11/14.

² - معلومات قدمت من طرف عمال المؤسسة.

- ح/110005: ادارة فائض ارباح المحتجزة و ادارة اموال الاغائة.
- ح/110010: تم ترحيل فائض الادارة الادارية .
- ح/110020: ترحيل فائض ادارة المراقبة الطبية .
- ح/110030: ترحيل الفائض الى امام في مجال الصحة و ادارة العمل الاجتماعي .
- ح/110040: الاموال المستثمرة لادارة فائض الارباح المحتجزة .
- ح/115: التعديلات و التغييرات في طرق المحاسبة .
- ح/115100: التعديلات و التغييرات في طرق المحاسبة (تعويض نهاية الحياة المهنية).
- ح/119: تم ترحيل الخسارة .
- ح/119000: ترحيل عجز ادارة التقاعد .
- ح/119002: ترحيل خسارة ادارة التأمين الاجتماعي.
- ح/119004: ترحيل الخسائر الاتفاقات الدولية للادارة .
- ح/119005: ترحيل الخسارة المساعدات الادارية و اموال الاغائة¹
- ح/119010: ترحيل خسارة الادارة الادارية.
- ح/119020: ترحيل الخسارة ادارة المراقبة الطبية .
- ح/119030: نقلت الخسارة الى الامام ادارة اعوان الصحي و الاجتماعي.
- ح/119040: ترحيل ادارة خسارة للاموال المستثمرة.
- ح/12: نتيجة التمرين .
- ح/13: الارادات و المصروفات المؤجلة - خارج دورة التشغيل.

¹ CNAS, Direction des operations Financieres, Nomenclature des Comptes système Comptable Financier, Alger, 19/11/14.

- ح/131: منح المعدات .
- ح/131000: دعم المعدات - دورة عدم التشغيل .
- ح/15: مخصصات الرسوم - الخصوم غير المتداولة .
- ح/1153: مخصصات المعاشات و الالتزامات المماثلة .
- ح/153000: توفير تعويضات نهاية الحياة المهنية .
- ح/158: مخصصات اخرى للرسوم - الخصوم غير المتداولة.
- ح/158000: مخصص للمنازعات مع الموظفين.
- ح/ 58100: مجموعة توفير للنزاعات مع أطراف ثالثة أخرى.¹
- ح/58200: أحكام إعادة الهيكلة.
- ح/6: الاقتراضات والديون المماثلة .
- ح/65: الودائع والضمانات الواردة.
- ح/65000: الودائع .
- ح/65100: تلقي الضمانات .
- ح/8: حسابات ربط المؤسسة.
- ح/81: حساب الاتصال - بين الوكالات والمقر.
- ح/81030: حساب ارتباط وكالة ولاية الأغواط .
- ح/58100: توفير للنزاعات مع أطراف ثالثة أخرى .
- ح/58200: أحكام إعادة الهيكلة.

¹ CNAS, Direction des operations Financieres, Nomenclature des Comptes système Comptable Financier, Alger, 19/11/14.

- ح/6: الاقتراضات والديون المماثلة.
- ح/65: الودائع والضمانات الواردة.
- ح/65000: الودائع.
- ح/65100: تلقي الضمانات.
- ح/8: حسابات ربط المؤسسة.
- ح/81: حساب الاتصال - بين الوكالات والمقر.
- ح/81030: حساب ارتباط وكالة ولاية الأغواط.
- ح/181490: حساب ارتباط المقر الرئيسي.
- المجموعة 2: حسابات التثبيتات.
- ح/20: الأصول غير الملموسة.
- ح/203: تكاليف التطوير المرسمة.
- ح/203000: تكاليف التطوير المرسمة.
- ح/204: برامج الكمبيوتر وما يماثلها.
- ح/204000: تم الحصول على برامج الكمبيوتر.
- ح/204100: برامج الكمبيوتر التي تنتجها أقسام .
- ح/205: الامتيازات والحقوق المماثلة ، براءات الاختراع والتراخيص والعلامات التجارية.
- ح/205000: حقوق الإيجار .
- ح/205100: براءات الاختراع و التراخيص و العلامات التجارية .
- ح/208: موجودات أخرى غير ملموسة.

- ح/208000: موجودات أخرى غير ملموسة.
- ح/21: أصول ثابتة.
- ح/211: التضاريس.
- ح/211000: أرض مبنية.
- ح/211100: أرض غير مطورة.
- ح/12: تنسيق حدائق ومناظر طبيعية.
- ح/212000: تنسيق حدائق ومناظر طبيعية.
- ح/213: اعمال البناء.
- ح/213000: مباني إدارية.
- ح/213040: الانشاءات الاخرى.
- ح/213100: سكن الموظفين.
- ح/213180: التراكيب الاجتماعية الأخرى.
- ح/213200: تحسينات البناء.
- ح/213210: تخطيطات المبنى.
- ح/218: الممتلكات والمنشآت والمعدات الأخرى.
- ح/218000: تركيبات المعدات الطبية.
- ح/218010: منشآت المياه والغاز والكهرباء.
- ح/218020: أنظمة تكييف الهواء.
- ح/218030: تجهيزات معدات السلامة.

- ح/218040: مرافق معدات الاتصالات.
- ح/218050: تركيب شبكة الانترنت.
- ح/218051: تركيب الشبكة المحلية.
- ح/218060: التثبيت السمعي البصري.
- ح/218070: تركيب المراقبة عن بعد.
- ح/218080: تركيبات أخرى لافتات مضيئة وما إلى ذلك.
- ح/218100: معدات النقل.
- ح/218180: معدات النقل الأخرى.
- ح/218200: أثاث المكاتب الإدارية.
- ح/218220: أثاث مكتبي لهياكل الأشغال الاجتماعية.
- ح/218270: أثاث اجتماعي.
- ح/218280: أثاث آخر.
- ح/218300: معدات مكتبية إدارية.
- ح/218320: المعدات المكتبية لهياكل العمل الاجتماعي.
- ح/218370: المواد الاجتماعية.
- ح/218380: مواد أخرى.
- ح/218400: الخادم - وحدة المعالجة المركزية - الشاشة.
- ح/218401: مايكرو المحمولة.
- ح/218402: طباعة.

- ح/218403: العاكس.
- ح/218404: أدوات النسخ الاحتياطي الخارجية.
- ح/218405: الماسح الضوئي.
- ح/218406: مودم إنترنت (ADSL) .
- ح/218407: SWITCH- HUB. شبكة محلية .
- ح/218408: أجهزة كمبيوتر مرتبطة بشبكة الإنترنت.
- ح/218420: معدات الكمبيوتر المخصصة لهيكل الأعمال الاجتماعية.
- ح/218430: أجهزة الحاسب الآلي المخصصة للوزارة.
- ح/218480: أجهزة الكمبيوتر الأخرى.
- ح/218500: أجهزة التكييف الادارية.
- ح/218520: معدات تكييف الهواء سكن الموظفين.
- ح/218530: معدات تكييف الهواء لهياكل العمل الاجتماعي.
- ح/218580: معدات تكييف الهواء الأخرى.
- ح/218600: المعدات الطبية الإدارية المراقبة الطبية.
- ح/218700: أجهزة سمعية وبصرية ومعدات اتصال للإدارة أجهزة سمعية وبصرية ومعدات اتصال لسكن الموظفين.
- ح/218720: المواد السمعية والبصرية والتواصل للأعمال الاجتماعية.
- ح/218730: أدوات الإدارة.
- ح/218800: أدوات سكن الموظفين.
- ح/218820: أدوات هياكل الأعمال الاجتماعية.

- ح/218830: أدوات أخرى.
- ح/218880: جمع الوثائق.
- ح/218900: الأصول قيد التنفيذ.
- 23/استثمارات جارية المجموعة.
- ح/322: الإنشاءات الإدارية قيد التنفيذ.
- ح/232300: الإنشاءات الاجتماعية المستمرة.
- ح/291800: خسارة الانخفاض قيمة تركيبات المعدات الطبية .
- المجموعة 3: حسابات المخزونات:
- ح/322920: ادوية (صناديق صيداليات) المجموعة.
- المجموعة 4: حسابات الغير:
- ح/406010: الصيداليات الخاصة .
- ح/406020: الصيداليات العامة.
- ح/406100: مراكز المستشفيات.
- ح/406110: عيادات عامة .
- ح/406120: عيادات خاصة.
- ح/406200: مراكز التصوير والاشعة .
- ح/406300: معامل التحاليل الطبية .
- ح/406600: رابطة أولياء أمور الأطفال ذوي الإعاقة.
- ح/406800: الناقلون الصحيون المتعاقدون معهم .

ح/409030: مردو حسابات القبض.

ح/409100: المتخصصين في الرعاية الصحية للمدنيين الصيدليات .

ح/409110: المتخصصين في الرعاية الصحية للمدنيين مؤسسات الرعاية الصحية.

ح/409120: المتخصصين في الرعاية الصحية للمدنيين مراكز التصوير و الأشعة .

ح/411: العملاء.

ح/412202: غرامات السداد المتؤخر .

ح/412502: عقوبات التأخير في التقاضي.

ح/431100: اقتطاعات الضمان الاجتماعي من الأجور (حصة العمال).

ح/431120: اقتطاعات الضمان الاجتماعي عند التقاعد .

ح/431130: اقتطاعات الضمان الاجتماعي من معاشات العجز .

ح/461020: دفع التأمين الصحي .

ح/466120: إعادة شحن التأمين الصحي .

ح/466121: تعويضات الأمومة.

ح/466123: احتساب رأس المال الموت.

ح/468600: استحقاقات التقاعد .

ح/468616: الاستحقاقات - أقساط التأمين المجموعة.

المجموعة 5: حسابات المالية:

ح/512: حسابات البنوك الجارية.

ح/512030: cpa laghouat .

- ح/ 512031: BNA Laghouat .
- ح/ 512034: Badr Laghoua .
- المجموعة 6: حسابات الأعباء:
- ح/ 600: الفوائد و المعاشات التقاعدية .
- ح/ 600010: المعاش المباشر .
- ح/ 600021: معاش ارملة .
- ح/ 600022: معاش اليتيم .
- ح/ 600024: معاش المعاقين .
- ح/ 600030: بدل التقاعد المباشر .
- ح/ 600031: بدل تقاعد الأرملة .
- ح/ 600032: بدل اليتيم .
- ح/ 600034: بدل إعاقة .
- ح/ 600040: معاش تكميلي الحق المباشر .
- ح/ 600050: معاش التقاعد المباشر .
- ح/ 600051: معاش الورثة .
- ح/ 600108: تكاليف الأعمال الطبية 80% .
- ح/ 600109: الأدوية 80% .
- ح/ 600110: تكاليف المعدات 80% .
- ح/ 600111: تكاليف القانون الطبي 100% .
- ح/ 600112: الأدوية 100% .

- ح/600115: تكاليف الإقامة في العيادات الخاصة .
- ح/600116: تكاليف الإقامة في العيادات العامة.
- ح/600117: تكاليف العلاج بالمنتج الصحي .
- ح/600118: تكاليف العلاجات المتخصصة¹ .

¹ CNAS,Direction des operations Financieres,Nomenclature des Comptes système Comptable Financier,Alger,19/11/14.

خلاصة الفصل:

بعد التطرق لدراسة مفهوم الضمان الاجتماعي تبين لنا أنه يعتبر من أهم النظم الاجتماعية التي تهدف إلى معالجة الآثار المترتبة عن الأخطار الاجتماعية التي يتعرض لها الفرد خلال حياته و ذلك عن طريق إيجاد بديل للأجر في حالة انقطاعه بسبب تحقق تلك الأخطار، سواء كان البديل في صورة تعويض أو معاش بما يكفل للعامل ولأسرته حياة كريمة مستقرة وآمنة.

ونظرا للأهمية الكبيرة التي أولتها مختلف دول العالم للضمان الاجتماعي، فإن الجزائر على غرار هذه الدول اهتمت بهذا النظام وأعطته أولوية كبيرة وطورت من وسائله والياتة وتشريعاته وحاولت جعله شاملا لمعظم شرائح المجتمع، وضامنا لكل الأخطار والطوارئ.

كما تم تقديم توطئة عن النظام المحاسبي المالي SCF بشكل عام من خلال عرض إطاره المفاهيمي وبعض القوانين والمراسيم والتعليمات المتعلقة به على أن يتم تداول ودراسة النظام المحاسبي المالي SCF المعتمد في الهيآت الوطنية للضمان الاجتماعي بالتفصيل من خلال الفصل الثاني.

الفصل الثاني

دراسة الحالة الصندوق الوطني
للضمان الإجتماعي للعمال غير

أجراء CASNOS

تمهيد:

بعد تقديم مختلف المفاهيم النظرية المتعلقة بالتأمينات الاجتماعية وأهم حسابات الضمان الإجتماعي للعمال غير الأجراء لا بد من الانتقال إلى الجانب التطبيقي لهذه الدراسة، والتي اقتصت بالصندوق الوطني للتأمينات الاجتماعية للعمال غير الأجراء، والذي يعتبر من أقدم الصناديق الموجودة في نظام التأمينات الجزائري. وهو مؤسسة عمومية خدماتية غير ربحية. بحيث تتولى مهام تسيير الأداءات العينية والنقدية للتأمينات الاجتماعية ويهدف الوصول إلى معرفة نطاق تطبيق النظام المحاسبي المالي بصناديق التأمين الاجتماعي وكذا المعالجة المحاسبية للتعويضات وفق هذا النظام، تم اختيار صندوق التأمين الاجتماعي وكالة الأغواط لتحقيق هذا الهدف، وعلى هذا الأساس تم تقسيم الفصل إلى ثلاثة مباحث كما يلي:

- المبحث الأول: عموميات حول الصندوق الوطني للضمان الاجتماعي لغير الأجراء.

- المبحث الثاني: المعالجة المحاسبية للأداءات (التعويضات).

المبحث الأول: عموميات حول الصندوق الوطني للضمان الاجتماعي لغير الأجراء

المطلب الأول: تعريف الصندوق الوطني للضمان الاجتماعي لغير الأجراء:

اتخذ الصندوق الوطني للضمان الاجتماعي لغير الأجراء ولأول مرة في تاريخه جملة من الإجراءات التحفيزية للمؤمنين، قصد تشجيعهم على دفع مستحقات الاشتراك السنوي، بعد تسجيل عزوف دام لعدة سنوات، وحرّم خلالها الصندوق من تحصيل ملايين الدينارات، وحسب مسؤول الأداءات بالمديرية العامة لصندوق الوطني للضمان الاجتماعي لغير الأجراء فإن تحسين منظومة التعويضات "الأداءات" وإعفاء المنخرطين من دفع غرامات التأخير شأنها أن تعمل على تطوير التحصيل ومنه الاستمرار في ضمان خدمات راقية لمشتركي الصندوق. - الأداءات تشهد تحسناً ملحوظاً على غرار صندوق الأجراء، ويدخل ذلك في إطار السياسة الوطنية للقطاع، وفي هذا الإطار يغطي الصندوق الآن 58 ولاية ويؤطره 2600 عامل، وكان في البداية يعاني عجزاً مالياً، فقد كانت قليلة وغير مهياًة، ولذلك أخذت المديرية العامة على عاتقها توفير مقرات تستحيب لمتطلبات العصر، من حيث التجهيزات والموارد البشرية، ساهم إلى حد كبير في تقريب الفروع والشبابيك من المؤمنين، ويحصى صندوق الضمان الاجتماعي لغير الأجراء وكالات جهوية موزعة على كامل التراب الوطني، تشرف كل وكالة على عدة فروع ولائية، هذه الأخيرة التي تضم شبابيك بمختلف الدوائر.

وقصد تحديث نظم التسيير ورفع الحواجز البيروقراطية وتمكين إدارات القطاع من الحصول على المعلومات ومستجداتها ويكون المؤمنون المصابون بالأمراض المزمنة كالربو، السكري، الضغط الدموي، القلب... وغيرها، من أهم المستفيدين من الإجراءات، ليكونوا بذلك على قدم المساواة مع العمال الأجراء، إذ بإمكان وسيلة الدفع من قبل الغير أن تزيل عبداً كبيراً على المشتركين، وذلك المشتركين المصابين بأمراض مزمنة من الدفع المسبق لمصاريف العلاج، حيث تم تعاقد مع الصيادلة، أن التعاقد سيستمر مع الصيادلة من أجل إطلاق عملية "بطاقة الشفاء" التي تمكن أيضاً المؤمن من الاستفادة من الحصول على الأدوية دون دفع مبالغها¹.

إلى جانب ذلك يعتني الصندوق بالمؤمنين المصابين بمرض القلب، ويتكفل بكل مصاريف العلاج والعمليات الجراحية، وذلك بالتعاقد مع العيادات الخاصة، فضلاً عن ضمان العلاج والنقل الصحي

¹ -larbi lamri :le système de securite sociale en algarie .o.p.u alger.ed.03 -2004 . pp 19

الفصل الثاني: دراسة الحالة الصندوق الوطني للضمان الإجتماعي للعمال غير الأجراء

لمرضى القصور الكلوي، وفي إطار السياسة القطاعية شرع الصندوق في إنتاج البطاقات الإلكترونية "الشفاء".

المطلب الثاني: نشأة الصندوق الوطني للضمان الاجتماعي لغير الأجراء :

الصندوق الوطني للضمان الاجتماعي لغير الأجراء تم إنشاؤه وفقا للقانون رقم 07/92 المؤرخ في 1992/01/04، المتعلق بتنظيم الإطار القانوني والإداري والمالي وذلك من خلال التغطية الاجتماعية لغير الأجراء (التعويضات الأداءات)، تحصيل الاشتراك من غير الأجراء.

استعمال الاشتراكات المحصلة لتغطية التعويضات الأداءات الاجتماعية، تم الحصول على استقلالية الصندوق سنة 1995.

أنشئ الضمان الاجتماعي في الجزائر تحت قرار 45/49 من 11 أفريل 1949 تحت أمر 10 جوان 1949، منذ إنشائه إلى يومنا هذا، النظام الضمان الاجتماعي عرف تطورا مستمرا وكثيفا بشكل أدق منذ استقلال في 1962.

وسجلت تحسينات كبيرة من بينها اتجاهاتنا نحو الرعاية و الحماية الاجتماعية من طرف فئات متعددة، وتبسيط إجراءات فتح من حقوق النظام لغير الموظفين غير الأجراء في الجزائر منذ 1958. بدأ حتى 1974 كنظام خاص بالمعاشات التقاعدية، منذ إنشاء هذا النظام عرف بثلاثة (03) مراحل هامة:

المرحلة الأولى من 01 جانفي 1958 إلى 31 ديسمبر 1970

المرسوم 1957/12/30 جاء لتوضيح قواعد التطبيق المرسوم من 1956 /11/24 في الجزائر كالنظام المعاش الشيخوخة على كل من المنظمات المهنية المذكورة أدناه، لا تستفيد من هذا النظام للعمال :

المهن الصناعية التجارية.

المهن الحرة.

المهن الحرفية.

المهن الزراعية¹.

¹ - مرجع سابق.

الفصل الثاني: دراسة الحالة الصندوق الوطني للضمان الإجتماعي للعمال غير الأجراء

المرسوم المذكور أعلاه أنشئ في 01.01.1958 كنظام للتقاعد إلزامي لصالح الأشخاص الذين يمارسون المهن صناعية أو تجارية .

لهذا الغرض انشاء ثلاثة صناديق جهوية وهم:

ص ت ش ت م . ج (C.A.VI.C.A) لسكان الجزائر

ص ت ش ت م و . لسكان وهران

ص ت ش ت ص ق . لسكان قسنطينة

المرحلة الثانية 01 جانفي 1971 إلى 31 ديسمبر 1973

إصدار مرسوم رقم 70 / 116 في 1 أوت 1970 يخص المنظمات الإدارية لهيئات الضمان الاجتماعي. المنظمة الخاصة للنظام الغير الزراعي ، الموظفين، النظام الخاص غير الموظفين و أصحاب غير المهن الزراعية لضمان الاجتماعي، تضم مايلي:

صندوق الوطني لضمان الاجتماعي

صناديق الجهوية لضمان الاجتماعي

صندوق تأمين لشيخوخة لغير الأجراء (ص . ت . ش . غ . أ)

صندوق الضمان الاجتماعي للموظفين (ص . ض . إ . م)

إصدار مرسوم رقم 70/215 ب 1970/12/15 يخص إنشاء وتنظيم إداري لصندوق التأمين على الشيخوخة الغير الأجراء في القطاع الزراعي.

هذا أمر 1971/04/01 ثابت و يحدد قائمة الأشخاص الطبيعيين يمكن ان تعرض على البرلمان

ولا سيما:

التجار

الصناعيين والحرفيين أو المهندسين المعماريين

الفصل الثاني: دراسة الحالة الصندوق الوطني للضمان الإجتماعي للعمال غير الأجراء

أعضاء المهن الحرة

الشركاء أو المديرين. ل ش.ذ.م.م.

أصحاب المؤسسات التعليمية

المرحلة الثالثة قانون 03 جويلية 1983:

تحت تأثير التشريعات السارية في 31 ديسمبر 1983. هناك ثمانية (08) خطط الضمان الوطني، يستحق المعرفة : 1

-نظام العامة لغير الزراعة سجل في الصندوق الجزائري لتأمين على الشيخوخة ص. ج. ت.ش

-نظام سديره صندوق الضمان الاجتماعي لقصراء "ص ض إ.ق."

-النظام الخاص بالزراعة سجل في الصندوق الوطنية المتبادلات الزراعية

-نظام السكك الحديدية: خصص الصندوق لموظفي السكك الحديدية.

-النظام الخاص بالصيادين (البحارة)

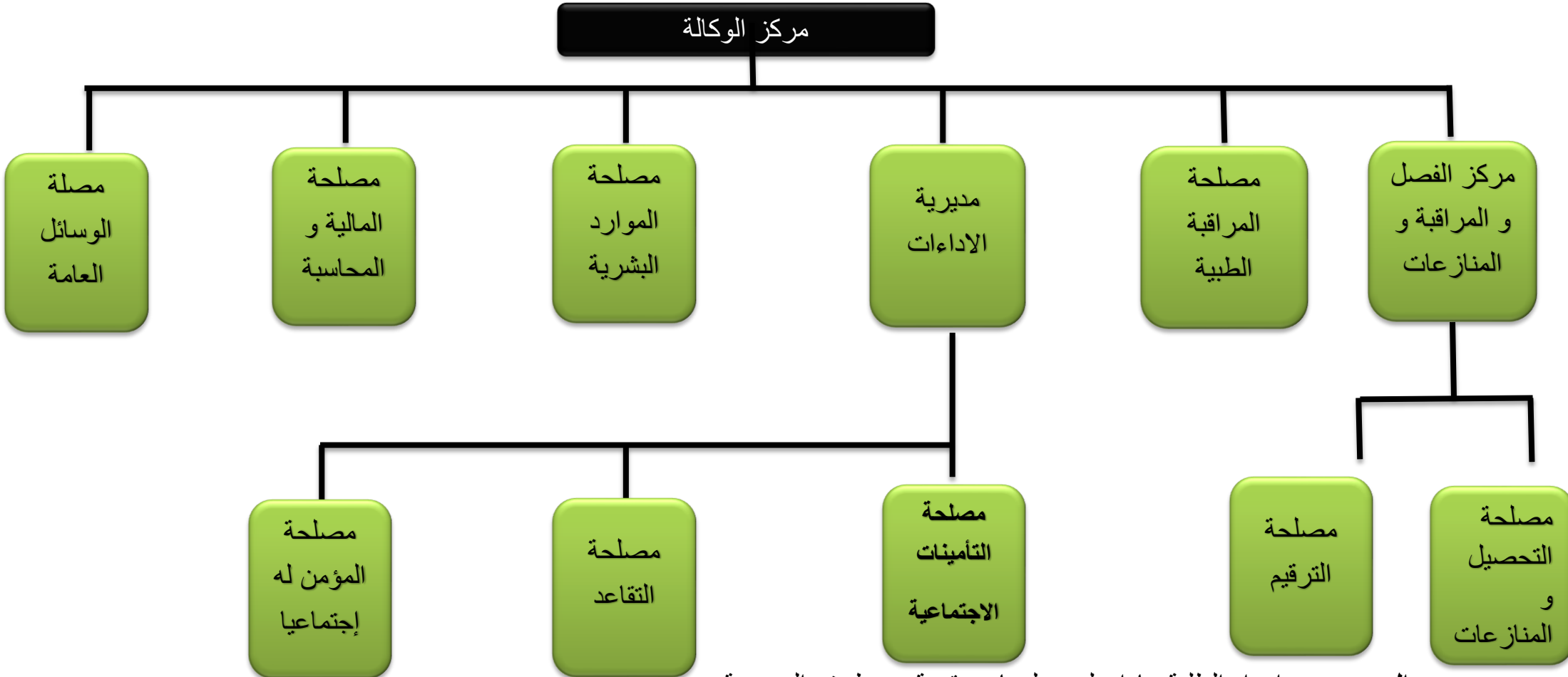
-النظام خاص بقطاع سونالغاز.

- النظام لموظفي الصندوق الضمان الاجتماعي المتقاعدين الجزائريين.¹

¹ - قانون الضمان الاجتماعي نصوص التنظيمية و التشريعية. المعهد الوطني للعمل.

الفصل الثاني: دراسة الحالة الصندوق الوطني للضمان الإجتماعي للعمال غير الأجراء

الشكل 2: الهيكل التنظيمي للصندوق الوطني للتأمينات الإجتماعية للعمال الغير أجراء (CASNOS) وكالة الأغواط

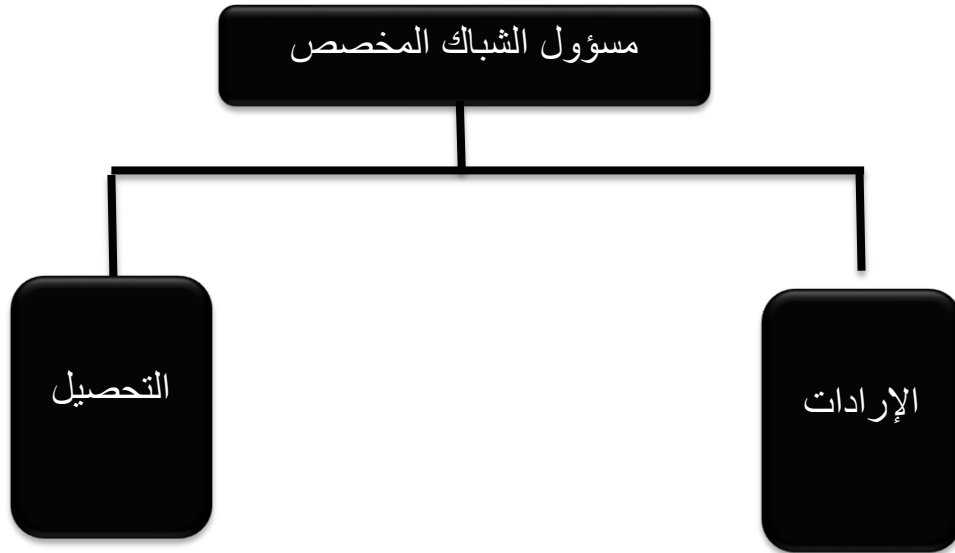


المصدر: من إعداد الطلبة بناء على معلومات مقدمة من طرف المؤسسة

الفصل الثاني: دراسة الحالة الصندوق الوطني للضمان الإجتماعي للعمال غير الأجراء

ويوجد فرع تابع لمؤسسة الضمان الاجتماعي للعمال الغير الأجراء في دائرة افلو:

الشكل 3: مراكز الدفع المتواجدة على مستوى الوكالة (CASNOS)



المصدر: من إعداد الطلبة بناء على معلومات مقدمة من طرف المؤسسة

المطلب الثالث: تقديم المصلحة محل الدراسة:

- 1- دور مصلحة المالية و المحاسبة في الضمان الإجتماعي للعمال الغير الأجراء (casnos) تتولى مصلحة المالية والمحاسبة على الخصوص ما يأتي:
 - إعداد الميزانية السنوية للصندوق و ضمان متابعة تنفيذها
 - ضمان العمليات المالية و المحاسبة ضمن الشروط المنصوص عليها في التشريع و التنظيم المعمول بهما
 - السهر على المسك المنتظم لحسابات الصندوق وتعيينها
 - ضمان تنظيم المحاسبة و المالية و تسييرها وتنسيقها و مراقبتها
 - جمع الجداول مالية و تحليلها
 - إعداد وثائق التلخيص المتعلقة بتسيير المحاسبة
 - تحيين جداول التقارب: و تضم ثلاث مديريات فرعية
 - أ- المديرية الفرعية للمالية
 - ب- المديرية الفرعية للميزانية¹
 - ج- المديرية الفرعية للمحاسبة

¹ الجريدة الرسمية رقم 2015/17، ص 13.

الفصل الثاني: دراسة الحالة الصندوق الوطني للضمان الإجتماعي للعمال غير الأجراء

المبحث الثاني: المعالجة المحاسبية للأداءات (التعويضات):

المطلب الأول: التسجيل المحاسبي لحالتي المرض والتقاعد:

1- حالة التقاعد:

8216945.66	38216945.66	النفقة مورد الأداءات	461010	600010
8216945.66	8216945.66	التسجيل مورد الأداءات البنك (تسجيل محاسبي لحالة تقاعد لشخص مؤمن)	517030	461010

الفصل الثاني: دراسة الحالة الصندوق الوطني للضمان الإجتماعي للعمال غير الأجراء

وكمثال يكون التسجيل المحاسبي للتقاعد في صناديق الضمان الاجتماعي للعمال غير أجراء على النحو التالي:

المبالغ		إسم الحساب	دائن	رقم الحساب
دائن	مدين			
	17769341.28	المعاش المباشر		.60001
	4866593.42	معاش أرملة		600021
	1188986.40	معاش اليتيم		600022
	41345.96	المعاشات التقاعدية		600023
	000	المصاحبة للمعاقدين		600024
	000	بدل التقاعد المباشر		600030
	524318.14	بدل تقاعد الأرامل		600031
	188674.63	بدل اليتيم		600032
	47067.98	بدلات للأصول		600033
	1662.90	بدل المعاق		600034
	000	حقوق القاعد التكميلية المباشرة		600040
	000	حقوق التقاعد التكميلية		600041
	000	التقاعد المباشر		600050
	000	المعاش التقاعدي العكسي		600051
	000	بدل التقاعد المباشر		600060
	000	بدل المعاش		600061
	000	فوائد الحياة		600062
	16668.06	الحقوق المباشرة		443020
	720	حقوق التراجع		443021
	1596.48	الزيادة الإستثنائية		443030
	17115.49	الزيادة الإستثنائية حقوق التراجع		443030
	35891.27	ICAR DROITS DIREECLS		443041
	14861.57	ICAR-DROIT REVERSIONS		443100
	1025690.27	الشكوى التفاضلية للمجاهدين		443101

الفصل الثاني: دراسة الحالة الصندوق الوطني للضمان الإجتماعي للعمال غير الأجراء

	938356.40	حقوق التفاضلية للمجاهدين		443130
	4641661.08	الحقوق المشتركة		443131
	4027492.32	إعادة الحقوق المشتركة		443201
	1440056.90	الحقوق العامة		443200
	3072766.88	حقوق التراجع		443201
38216945.66		التقاعد التي يتعين دفعها	461010	
000		FNTR	432100	
1321800		إستحقاقات التقاعد	461011	
193988.10		إقتطاعات IRG على المعاش التقاعدي	442110	
52150		إقتطاعات الضمان الإجتماعي على المعاشات	431120	
993		إقتطاع المعاشات التقاعدية	460100	
52247		إقتطاعات TP على المعاشات التقاعدية	460101	
6083		الإقتطاعات العكسية	460102	
		خصم TP على بدل التقاعد	460103	
	193988.10	إقتطاع الضمان الإجتماعي عند التقاعد		431120
193988.10		إقتطاعات الضمان الإجتماعي من التقاعد (تسجيل حالة تقاعد)	700301	
40038194.85	40045855.42	المجموع	460103	431120

أنظر الملحق رقم 9

ويكون ترصيده كالتالي:

م البنك 517030 د	م مورد الأداءات 4611010 د	م النفقة 600010 د
3821694.66	3821694.66 38216945.66	38216945.66

الفصل الثاني: دراسة الحالة الصندوق الوطني للضمان الإجتماعي للعمال غير الأجراء

مثال عن حالة تقاعد:

مؤمن مارس نشاط لمدة 27 سنة، معدل السنوي للتقاعد 2.5

$$67.5 = 2.5 * 27$$

معدل أحسن عشر سنوات 70000 دج

$$466666.66 = 0.15 / 70000$$

$$38888.88 = 12 / 466666.66$$

$$26249.99 = 67.5 * 38888.88$$

ونضيف حق الزوجة 2500 دج

$$28749.99 = 2500 + 26249.99$$

م البنك 517030 د	م المورد 4611010 د	م النفقة 600010 د
28749.99	28749.99	28749.99
	28749.99	
		2- حالة المرض:

يقوم الصندوق بالتأمين على المرض، و الذي يهدف إلى تمكين المؤمن له و ذوي حقوقه من مواجهة المصاريف العلاجية و ضمان نوع من الدخل الذي يعوض المؤمن عما فاتته من أجر نتيجة التوقف عن العمل.

676843.703	676843.703	الأدوية 80 %	406010	600109
676843.703	676843.703	المستوصفات العامة تدفع التسجيل	406010	
676843.703	676843.703	المستوصفات العامة تدفع البنك	517030	406010
		(تسجيل محاسبي لحالة تقاعد لشخص مؤمن)		

وكمثال يكون التسجيل المحاسبي للمرض في صناديق الضمان الاجتماعي للعمال غير أجراء على النحو

التالي:

الفصل الثاني: دراسة الحالة الصندوق الوطني للضمان الإجتماعي للعمال غير الأجراء

	مبالغ	اسم الحساب	رقم الحساب	رقم الحساب
	مدین		دائن	مدین
	5750	الحوافز المتعلقة بالإجراءات الإدارية و الإلكترونية الحوافز المرتبطة		600101
	000	بالترويج للأدوية العامة		600102
	19323.87	حوافز ، 10% تكلفة إضافية		600103
	390677.67 000	حوافز ، 20% تكلفة إضافية		600104
	676843.70 000	تكاليف الإجراءات الطبية 80%		600108
	000	الأدوية 80 %		600109
	4499767.61	تكاليف المعدات 80%		600110
	000	تكاليف الإجراءات الطبية 100 %		600111
	000	أدوية 100 %		600112
	000	تكاليف المعدات 100 %		600113
	000	تكاليف النقل المتفق عليها		600114
	000	تكاليف الإقامة في العيادات الخاصة		600115
	000	تكاليف الإقامة في العيادات العامة		600116
	000	تكاليف العلاج الحراري		600117
	000	تكاليف العلاجات المتخصصة		600118
	000	تكاليف إعادة التأهيل الوظيفية بالتدريبية		600119
	000	تكاليف التحويل للعلاج بالخارج. السنة الحالية تكاليف		600120
	000	تحويل العلاج بالخارج في السنوات السابقة		600121
	000	تكاليف التصرفات والإقامة الأمومة		600139
	000	تكاليف الأدوية (الأمومة)		600140
	000 10911.06	استحقاق الوفاة يدفع للمستفيدين من صاحب عمل حر بدل الوفاة يدفع		600146
	000 111372.22	للمستفيدين من شخص غير نشط يعمل وسيط التذاكر للمجاهد		600147
	7460.25	تذكرة الوسيط للمستفيدين من الشهداء		600147
	1274.48	وكالة كاسنوس بولاية بسكرة		443150
	14404.66	وكالة كاسنوس بولاية بوبرة		443151
	33565.87	وكالة كاسنوس تمنراست		181070
	752.71	وكالة كاسنوس بولاية الجزائر الغربية		181100
	9107.70	وكالة كاسنوس بولاية الجلفة		181110
	3156.24	وكالة كاسنوس بولاية المدينة.		181161
	3695.34	وكالة كاسنوس بولاية ورقلة		181170
	2598.79	وكالة كاسنوس بولاية البيض		181260
	8728.13	وكالة كاسنوس بولاية برج بو عريريج		181300
		وكالة كاسنوس ولاية تياره		181320
		وكالة كاسنوس في ولاية غرداية		181340
				181420
				181470
		الصيدليات الخاصة تدفع		
		المستوصفات العامة تدفع		

الفصل الثاني: دراسة الحالة الصندوق الوطني للضمان الإجتماعي للعمال غير الأجراء

5770532.51		يجب الدفع إلى الصيدليات العامة ENDIMED	406010
000		يجب دفع الرسوم إلى الصيدليات العامة	406020
000		مراكز المستشفيات CNAS	406020
000		العيادات العامة مستحقة الدفع	406020
000		العيادات الخاصة مستحقة الدفع	406100
000		مراكز التصوير والأشعة مستحقة الدفع	406110
000		معامل التحاليل الطبية مستحقة الدفع	406120
000		يتم دفع رواتب الأطباء المعالجين المتعاقد معهم موردي الأجهزة	406200
000		علاج المدى و مجمعات و إعادة التعليم الوظيفية المتقاعدون مع	406300
000		شركات النقل الصحية	406400
000		مقدمو الرعاية الأخرى	406500
000		يتم دفع التأمين الصحي للضمان الاجتماعي	406700
000		استحقاقات الأمومة المستحقة للضمان الاجتماعي	406800
000		رأس مال الوفاة يدفع للمستحقين	406900
000			461020
000		(تسجيل حالة مرض لأشخاص.....)	461021
000			461023

أنظر الملحق رقم 10

مثال عن حالة مرضية

تسجيل محاسبي لشخص إستفاد من أجهزة إصطناعية

العدد	المبلغ	المخاطر
		مرض
		الإستفاد
00	000	مصاريف الإجراءات الطبية
00	000	تكاليف الأدوية
00	000	الإجراءات الإدارية
00	000	الترويج للطلب العام
00	000	حوافز زيادة بنسبة 10%
00	000	حوافز زيادة 20%
00	000	تكاليف النظارات
01	90854.99	رسوم الجهاز
00	000	تكاليف غسيل الكلى
00	000	مصاريف سكن العيادة الخاصة
00	000	مصاريف المعيشة للمنشآت العامة

الفصل الثاني: دراسة الحالة الصندوق الوطني للضمان الإجتماعي للعمال غير الأجراء

00	000	مصاريف العلاج الحراري
00	000	تكاليف العلاجات المتخصصة
00	000	تكاليف إعادة التأهيل الوظيفي
00	000	مصاريف السفر
00	000	تكاليف الإقامة في مركز الإستقبال
00	000	تكاليف النقل للرعاية في الخارج
01	90854.99	إجمالي الفوائد الصحية العينية الأمومة إستفاة
00	000	مصاريف طبية غير مصاريف الولادة
00	000	مصاريف الولادة
00	000	مصاريف صيدلانية
00	000	مصاريف سكن عيادة خاصة
00	000	إجمالي الفوائد في الأسرة الإعاقاة
00	000	المعاشات
00	000	المعاشات الزوجية المباشرة
00	000	إنتكاسات معاشات الأطفال
00	000	المعاشات المتسلسلة
00	000	إجمالي المعاشات المدفوعة قرارات التخصصات
00	000	المؤمن عليهم النشطين
00	000	المؤمن عليهم غير نشطين
00	000	متقاعد
00	000	معاق
00	000	مجموع الإعتمادات
00	000	مدفوعات أخرى
01	90854.99	المجموع العام

أنظر الملحق رقم 11

الفصل الثاني: دراسة الحالة الصندوق الوطني للضمان الإجتماعي للعمال غير الأجراء

- يومية الأداءات: ويكون الترسيد كالتالي:

م	البنك 512033 د	م المورد 406700 د	م	النفقة 600110 د
	90854.99	90854.99	90854.99	90854.99
		//		

المطلب الثاني: التسجيل المحاسبي للعجز و الوفاة:

سوف يخصص هذا المطلب لتوضيح المعالجة المحاسبية للأداءات أو التعويضات المقدمة لذوي الحقوق في حالة وفاة المؤمن له (رأس مال الوفاة).

1- الوفاة:

745285.56	745285.56	تعويض الوفاة يدفع للمستفيدين من صاحب الأعمال الحرة	461023	600147
745285.56	745285.56	رأس مال الوفاة يدفع للمستفيدين التسجيل رأس مال الوفاة يدفع للمستفيدين البنك (تسجيل محاسبي لحالة عجز لشخص مؤمن)	517030	461023

الفصل الثاني: دراسة الحالة الصندوق الوطني للضمان الإجتماعي للعمال غير الأجراء

وكمثال يكون التسجيل المحاسبي للمرض في صناديق الضمان الاجتماعي للعمال غير أجراء على النحو التالي:

المبالغ		إسم الحساب	رقم الحساب	
دائن	مدين		دائن	مدين
	000	الحوافز المتعلقة بالأعمال الورقية الإلكترونية		600101
	000	الإجراءات التحفيزية المرتبطة للترويج للإجراءات		600102
	000	التحفيزية للأدوية		600103
	000	رسوم إضافية بنسبة 10%		600104
	000	حوافز 20% تكلفة إضافية		600108
	000	تكاليف الإجراءات الطبية 80%		600109
	000	الأدوية 80%		600110
	000	تكاليف المعدات 80%		600111
	000	تكاليف الإجراءات الطبية		600112
	000	المنتجات الصيدلانية 100%		600113
	000	تكاليف المعدات 100%		600114
	000	الموافقة على تكاليف النقل		600115
	000	تكاليف الإقامة في العيادات الخاصة		600116
	000	تكاليف الإقامة في العيادات العامة		600117
	000	تكاليف العلاج الحراري		600118
	000	تكاليف العلاجات المتخصصة		600119
	000	تكاليف إعادة التأهيل الوظيفية والتدريبية		600139
	000	تكاليف الإقامة (الأمومة)		600140
	000	مصاريف الصيدلانية (الولادة)		600146
	745285.56	تعويض الوفاة يدفع للمستفيدين من صاحب الأعمال الحرة		600147
	000	دفع رأس مال الوفاة للمستفيدين		443150
	000	المجاهد 20%		443151
000		المستفيدين من الشهداء 20%	406010	
000		دفع للصيدلات الخاصة	406020	
000		دفع للمستوصفات العامة	406020	

الفصل الثاني: دراسة الحالة الصندوق الوطني للضمان الإجتماعي للعمال غير الأجراء

000		دفع للصيديات العامة ENDIMED	406020	
000		دفع للصيديات العامة CNAS	406100	
000		دفع لمراكز المستشفيات	406110	
000		دفع للعيادات العامة	406120	
000		دفع للعيادات الخاصة	406200	
000		دفع مراكز التصوير والأشعة	406300	
000		دفع لمخابر التحاليل الطبية	406400	
000		علاج الأطباء المتعاقدين	406500	
000		موردون الأجهزة	406700	
000		مجمعات العلاج وإعادة التأهيل الوظيفي	406800	
000		ناقلات الرعاية الصحية المتعاقدين	406900	
000		مقدمو الرعاية الصحية	461020	
000		دفع التأمين الصحي للضمان الإجتماعي	461021	
000		دفع إستحقاقات الأمومة للضمان الإجتماعي	461023	
745285.56		رأس مال الوفاة يدفع للمستفيدين (تسجيل حالة وفاة)		
745285.56	745285.56	المجموع		

أنظر الملحق رقم 12

مثال عن حالة وفاة:

حساب رأس مال وفاة لشخص يقوم بدفع اشتراك سنوي بمبلغ يقدر ب: 62107.13

يكون الحساب على النحو التالي:

$$745285.56 = 12 * 62107.13$$

الفصل الثاني: دراسة الحالة الصندوق الوطني للضمان الإجتماعي للعمال غير الأجراء

ويتم ترصيده كالتالي:

م الوسيط 461023 د	م البنك 512033 د	م النفقة 600147 د
745258.56	745285.56	745285.56
745258.56		

أنظر الملحق رقم 13

2- العجز:

التسجيل المحاسبي لحالة العجز:

- الهدف من هذا التأمين هو إعطاء المؤمن منحة شهرية لتعويض العجز الذي أصابه و أفقده القدرة على العمل بصفة كاملة في مهنته.

389094.81	389094.81	عجز مباشر	600144
389094.81		دفع عجز مباشر	461022
		التسجيل	4457
389094.81	389094.81	دفع عجز مباشر	4610222
389094.81		البنك	517030
		(تسجيل محاسبي لحالة عجز لشخص مؤمن)	

الفصل الثاني: دراسة الحالة الصندوق الوطني للضمان الإجتماعي للعمال غير الأجراء

مثال عن حالة عجز:

يتم حساب مبلغ العجز للشخص على حسب أفضل مبلغ دفعه في عشر سنوات الأخيرة، وكان أفضل مبلغ كالتالي 417759.92:

$$389094.81 = \%80 * 417759.92$$

م البنك 517030 د

م الوسيط 416022 د

م النفقة 600144 د

389094.81	389094.81
-----------	-----------

389094.81

389094.81

وفي الأخير نضع مثالا عن كيفية التسجيل المحاسبي في الشركة المستقبلية، انظر الملحق (14،15،16).

خلاصة الفصل:

يمكن من خلال هذا الفصل فهم ولو بشكل بسيط أهم الطرق المناسبة لتطبيق النظام المحاسبي المالي في صناديق التأمين الاجتماعي حيث يحتوي الصندوق الوطني للضمان الاجتماعي على مجموعة من الإجراءات والإرشادات والخطط والقواعد الرقابية التي يتم على أساسها المعالجات للعمليات المحاسبية التي يقوم بها الصندوق الوطني للتأمينات الاجتماعية بصفة عامة ووكالة الأغواط بصفة خاصة. وعلى هذا الأساس تم التطرق في هذا الفصل إلى مختلف العمليات المحاسبية التي تخص التعويضات (الأداءات) وكيفية التسجيل المحاسبي لها وفقا للنظام المحاسبي المالي، وأهم الحسابات المستخدمة في هذه العمليات.

الخاتمة

عالجت هذه الدراسة موضوع من المواضيع المحاسبية، و يتعلق الأمر بمحاسبة التعويضات في صناديق الضمان الاجتماعي (CASNOS) وبهدف معرفة كيفية التسجيل المحاسبي لهذه التعويضات وفق النظام المحاسبي المالي، فالتأمينات الإجتماعية تهدف بصفة عامة إلى توفير الأمن و الأمان في نفس الطبقة العاملة من المجتمع سواء كان ذلك في القطاع العام أو الخاص و ذلك عن طريق تعويض المؤمن له أو من يعولهم من أفراد أسرته عن الخسارة التي قد تلحق بهم نتيجة لتحقق أحد المخاطر الإجتماعية المنصوص عليها في قوانين التأمينات الإجتماعية، كخطر المرض، العجز، الوفاة...، ويتمثل التعويض في تقديم مبالغ نقدية أو خدمات عينية، تتمثل بالرعاية الطبية ودفع نفقات العلاج وغيرها للمؤمن له، مقابل إشتراكات إجبارية يدفعها كل من لديه سجل تجاري أو يعمل لحسابه الخاص. بالإضافة إلى التطرق لبعض العموميات حول النظام المحاسبي المالي.

وبعد دراسة الجانب النظري تم مباشرة التطرق إلى الفضل التطبيقي بدراسة ميدانية تمثل في دراسة حالة الصندوق الوطني للضمان الإجتماعي للعمال الغير الأجراء لوكالة الأغواط حيث تم تعريف بوكالة و تقديم هيكلها التنظيمي، ثم تم عرض التسجيلات المحاسبية للتعويضات وفق النظام المحاسبي المالي للصندوق محل الدراسة، و من خلال الدراسة اتضح لنا أن قطاع التأمين الإجتماعي يتميز بعدة خصائص عن باقي القطاعات الأخرى من أبرزها خصوصية الحسابات أي أن هناك حسابات خاصة بهذا القطاع، و أن النظام المحاسبي المالي تم برمجته تبعاً لأسس و قواعد و معايير محاسبية دولية. كما تم التطرق إلى منهجية تطبيق النظام المحاسبي المالي داخل صناديق الضمان الإجتماعي، والتغيير في نظم التقيد المحاسبي وكذا طبيعة القوائم المالية، وبالتالي فقسم المحاسبة العامة هو القسم الذي تتم فيه المعالجة المحاسبية و جميع العمليات في دفتر خاص وهو اليومية العامة ويكون التسجيل آلياً، وذلك عن طريق إستخدام برنامج آلي خاص بالمحاسبة.

اختبار الفرضيات:

من خلال ما تم عرضه في سياق البحث وقصد الإجابة على الإشكالية الرئيسية والأسئلة

الفرعية، يمكن التأكد من صحة الفرضيات

- بخصوص الفرضية الرئيسية: التي تنص على أن المعالجة المحاسبية للتعويضات في الصندوق الوطني للضمان الإجتماعي للعمال الغير أجراء تتم من خلال حسابات خاصة بالمؤسسة. فهي مؤكدة

بحيث إن مؤسسة الضمان الاجتماعي لديها حاسبات خاصة بها تستعملها في المعالجة المحاسبية للتعويضات.

- بخصوص الفرضية الأولى: التي تنص على مساهمة الضمان الاجتماعي في تقديم مختلف التعويضات، فهي مؤكدة بحيث إن مصالح الضمان الإجتماعي تضمن للمؤمن له مجموعة من الأداءات تتمثل في أداءات عينية و نقدية (مرض، أمومة، عجز، وفاة، تقاعد).

- بخصوص الفرضية الثانية: فنصت على أن يكون الإشتراك بمؤسسات الضمان الاجتماعي بشكل سنوي ، فهي صحيحة بحيث تفرض صناديق الضمان الاجتماعي للعمال الغير أجراء على المؤمنين إشتراكات سنوية .

- بخصوص الفرضية الثالثة: فجاء فيها أن الإشتراك يكون إختياريا. غير صحيحة لأن مؤسسات الضمان الاجتماعي تلزم العاملين لحسابهم الخاص على الإشتراك.

نتائج الدراسة :

بعد التطرق لمختلف عناصر هذه الدراسة، تم التوصل لمجموعة من النتائج يمكن تلخيصها في

النقاط التالية :

- يؤدي إشتراكات التأمينات الإجتماعية من طرف العمال الغير أجراء إلى حصولهم على مختلف التعويضات (الأداءات) التي تقدمها مؤسسة الضمان الإجتماعي للعمال غير أجراء من أجل توفير الحماية والأمان.

- تقدم مصالح الضمان الإجتماعي مجموعة من الخدمات تتمثل في الأداءات التالية (المرض، الأمومة، الوفاة، العجز، التقاعد).

- يحصل المؤمنين لهم وذوي حقوقهم على مختلف التعويضات وذلك بعد إشتراكهم السنوي في الضمان الإجتماعي بعد التصريح بمهنتهم الخاصة.

- يكون الإشتراك في صناديق الضمان الإجتماعي بصفة إلزامية وإجبارية.

- يمكن للأشخاص غير الأجراء الذين يمارسون نشاطا لحسابهم الخاص، وكذا ذوي حقوقهم الإستفادة من الأداءات العينية والنقدية وذلك طبقا لأحكام المادتين 16 و17.

التوصيات والإقتراحات:

- من خلال دراستنا تبين لنا العديد من النقائص التي يعاني منها نظام التأمينات الاجتماعية، والتي يمكن تداركها من خلال الاقتراحات التالية:
- العمل على تطوير برامج التكوين والمناهج الدراسية وضرورة الربط بينهما وبين التعليم التطبيقي للمهنيين في الميدان من أجل الحصول على خريجين قادرين على تنمية هذا القطاع.
 - إعطاء اهتمام أكبر لصناديق الضمان الاجتماعي لما تتميز به من أهمية كبيرة في مجال التنمية الاقتصادية.
 - نشر التوعية بين الأشخاص العاملين لحسابهم الخاص وذلك من أجل إشتراك عدد كبير منهم لدى مصالح الضمان الاجتماعي للاستفادة من المزايا التي تقدمها المؤسسة.
 - وضع قوانين صارمة تجعل كل من لديه سجل تجاري أو يعمل لحسابه الخاص لكي يتقدم من أجل تسوية وضعيته في مصلحة المنازعات. (CASNOS)

آفاق البحث:

- تناولت هذه الدراسة موضوع المعالجة المحاسبية للتعويضات في صناديق الضمان الاجتماعي وفق القانون 22-121 وذلك بعد إصداره الحديث في 20 مارس 2022.
- و كأى عمل بشري، ورغم المجهود الذي بذل في معرفة كيفية المعالجة المحاسبية للتعويضات وتسوية الأداءات لكل شخص، إلا أنه من الطبيعي ألا يخلو من النقائص والقصور، وهذا من شأنه أن يكون دافعا لبحث في الموضوع من من زوايا أخرى، وبرؤي مختلفة.
- و في هذا الصدد يمكن اقتراح مواضيع ذات صلة بهذا الموضوع مثل:
- واقع المحاسبة في صناديق الضمان الاجتماعي في الجزائر.
 - المعالجة المحاسبية للتقاعد في مصلحة الضمان الاجتماعي للعمال غير أجراء.
 - المعالجة المحاسبية المنازعات في مصلحة الضمان الاجتماعي للعمال غير أجراء.

قائمة المراجع

أولا المراجع باللغة العربية:

مصادر:

- 1) وثائق قدمت من طرف المؤسسة
- 2) وثائق مقدمة من طرف المؤسسة (La couverture sociale du regime de securite sociale des travailleurs independants).
- 3) معلومات قدمت من طرف عمال المؤسسة.

المطبوعات:

- 1) حسين عبد اللطيف حمدان، ضمان الاجتماعي احكامه و تطبيقاته، منشورات الحلبي الحقوقية، الطبعة الأولى، 2009.
- 2) جديدي معراج، مدخل لدراسة قانون التأمين الجزائري، ديوان المطبوعات الجامعية، 2003.
- 3) مطبعة الصندوق الوطني للتأمينات الإجتماعية - قسنطينة سنة 1997 (التأمين على الأمومة)
- 4) مطبعة الصندوق الوطني للتأمينات الإجتماعية - قسنطينة سنة 1997 (التأمين على العجز)
- 5) مطبعة الصندوق الوطني للتأمينات الإجتماعية - قسنطينة سنة 1997 (التأمين على المرض)
- 6) مطبعة الصندوق الوطني للتأمينات الإجتماعية - قسنطينة سنة 1997 (التأمين على حوادث العمل و الأمراض المهنية)

الكتب:

- 1) بهاء بهيج شكري، بحوث في التأمين، دار الثقافة للنشر و التوزيع، عمان، 2012.
- 2) كتاب التأمين و إدارة الخطر النظرية و التطبيق : الأستاذ الدكتور : حربي عريقات ، الدكتور : سعيد عقل
- 3) كتاب مبادئ الخطر و التأمين: دكتور مختار محمود الهانسي، دكتور إبراهيم عبد النبي حمودة من كلية التجارة جامعة الإسكندرية. الناشر/ الدار الجامعية - الإسكندرية.
- 4) كتاب التأمين (مبادئه. أنواعه) دكتور: عزالدين فلاح دار أسامة للنشر و التوزيع الأردن - عمان.
- 5) كتاب إدارة التأمين و المخاطر الدكتور : زيد منير عبوي دار كنوز المعرفة للنشر و التوزيع عثمان - شارع الملك حسين - مجمع الفحيص التجاري.

القانون:

(1) أنظر المادة 47 من قانون رقم 11/83 المتعلق بالتأمينات الاجتماعية المعدل و المتمم.

المذكرات:

(1) طبائية سليمة، دور محاسبة شركات التأمين في اتخاذ القرارات وفق معايير الإبلاغ الدولية، رسالة مقدمة لنيل شهادة دكتوراه علوم، جامعة سطيف 2014/2013.

(2) . خديجة بعبيط، سارة قنان، معالجة محاسبية للتعويضات في صناديق الضمان الاجتماعي وفق النظام المحاسبي مذكرة لنيل شهادة الماستر في العلوم المالية و المحاسبة جامعة الاغواط 2018/2017

(3) إبراهيم علي إبراهيم عبد ربه، مبادئ التأمين الاجتماعي، دار النهضة العربية، بيروت، 1988،

(4) طيرش وفاء، عبيد أميرة، علاقة مراكز التأمين بالنؤسسات الصغيرة و المتوسطة دراسة حالة – مؤسسة العموري casnos – cnas مذكرة لنيل شهادة الماستر في العلوم المالية و المحاسبة جامعة الاغواط 2017/2016.

(5) نسرين يخلف، أمال بن غريبي، عفاف لادق (2010 - 2011): بطاقة الشفاء... مستقبل الضمان الاجتماعي، مذكرة تخرج لنيل شهادة ليسانس في العلوم الاعلام و الاتصال، جامعة المدية، قسم علوم الاعلام و الاتصال

الجرائد:

(1) الجريدة الرسمية، العدد 20، 17/ شعبان / 1443هـ، 20/ مارس / 2022.

(2) الجريدة الرسمية رقم 2015/17

المراجع باللغة الأجنبية

- 1) www.cnas.dz/index.php?p=syschifa:10/01/2014.
- 2) www.casnos.dz
- 3) CNAS, Direction des operations Financieres, Nomenclature des Comptes système Comptable Financier, Alger, 19/11/14, p1-52.
- 4) larbi lamri :le système de securite sociale en algarie .o.p.u alger.ed.03 -2004

الملاحق

الملحق رقم 1: ملف طلب الإشراف في مصلحة الضمان الإجتماعي

- نسخة لسجل التجاري أو شهادة الإعتماد أو بطاقة حرفي أو بطاقة فلاح
- صورة طبق الأصل لبطاقة التعريف الوطنية
- صورة طبق الأصل لشهادة بداية النشاط من الضرائب
- صورة شمسية
- شهادة ميلاد رقم (12)

ملف بطاقة الشفاء

- شهادة ميلاد رقم (12)
- 02 صور شمسية خاصة ببطاقة الشفاء
- صورة طبق الأصل لبطاقة التعريف الوطنية
- بطاقة فصيلة الدم

الملحق رقم 2: تصريح بالنشاط و وعاء الإشتراك:

الصيدق الوطني للضمان الاجتماعي لغير الأجراء	
تصريح بالنشاط و وعاء الإشتراك	
العميل اليه	العميل
رقم التسجيل	الولاية أو لاسية
الاسم:	حتى ينشأ لمصالحنا حساب الإشتراك الضمان الاجتماعي
العنوان:	نسبة: نطلب منكم ملأ هذه الاستمارة و موافقتنا
النشاط:	بالمعلومات المتعلقة بممارسة نشاطكم و وعاء حساب الإشتراك
عنوان النشاط:	نسبة:
العنوان الشخصي:	أخر أجل للقيام بهذا التصريح:
تاريخ بداية النشاط:	
التعبيرية	
تنبيه: في حالة عدم التصريح بوعاء الإشتراك في الأجل المحددة أعلاه، فسيتم تحديد مبلغ الإشتراك، بصفة مؤقتة.	
أنا الممضي أسفل السيد (1):	
تحت رقم التسجيل المدين سابقا، أصرح بشرطي تعالي: (1)	
وعاء الإشتراك	أصرح بوعاء الإشتراك لجميع الأنشطة التي أمارسها (ب-ج)
توليف النشاط (يرك هذا التصريح بوثيقة ذات)	أصرح بالتوقف عن ممارسة أي نشاط مهني لحسابي الخاص منذ:
نسبة الإشتراك 15 %	حدد مبلغ الإشتراك بتطبيق نسبة 15 % على وعاء الإشتراك المصروح به.
توقيع المضي	تاريخ
محرر في	
(1)	
المادة 222 من قانون البطونيات: كل من قد أو زور أو زهد..... يقرض ذاته حق أو شخصية أو صفة أو منح أن يملك بأحسن من سنة (6) الشهر إلى (3) ثلاثة سنوات وبمغرامة من 1.500 إلى 15.000 دينار.	

الملحق رقم 2: تصريح بالنشاط و وعاء الإشارك:



CAISSE NATIONALE DE SECURITE SOCIALE DES NON SALARIES

DECLARATION ANNUELLE D'ACTIVITE ET D'ASSIETTE DE COTISATION

Article 12 du décret n° 83-32 du 9 février 1983, modifié et complété.

CASNOS

EXPÉDITEUR

DESTINATAIRE

Agence de Wilaya :	Matricule	
<p>Afin de nous permettre de fixer la cotisation de sécurité sociale au titre de l'année nous vous demandons de renseigner la présente déclaration relative à l'exercice de votre activité ainsi qu'à l'assiette servant de base de calcul de la cotisation de l'exercice.</p> <p>Le dernier délai de déclaration est fixé au :</p>		
<p>Nom : _____</p> <p>Prénom : _____</p> <p>Activité : _____</p> <p>Adresse professionnelle : _____</p> <p>Adresse personnelle : _____</p> <p>Date de début d'activité : _____</p>		

Le Directeur

Important : En cas de défaut de déclaration d'assiette de cotisation, dans les délais prescrits, la cotisation est fixée à titre provisoire.

Je soussigné(e) Mr, Mlle, Mme, affilié(e) à la caisse nationale de sécurité sociale des non salariés, sous le matricule sus visé, déclare ce qui suit : (1)

Assiette de cotisation	Je déclare l'assiette servant de base de calcul de la cotisationDA, qui servira de base de calcul de la cotisation de l'année.....
Cessation d'activité (Joindre les pièces justificatives)	Je déclare avoir cessé toute activité à compter du :
Taux de cotisation 15 %	Le montant de la cotisation est fixé à 15 % de l'assiette de cotisation déclarée.

Établi à

le

Signature de l'intéressé

(1) Article 222 du code pénal : Quiconque contrefait, falsifie ou altèreen vue de constater un droit, une identité ou une qualité, ou d'accorder une autorisation, est puni d'un emprisonnement de six (6) mois à trois (3) ans et d'une amende de mille cinq cents (1.500) à quinze mille (15.000) DA.

الملحق رقم 3: تعهد بالتكفل لمؤسسة أو ممول متعاقد:

الضمان الاجتماعي

**تعهد بالتكفل
لمؤسسة أو ممول متعاقد**

اسم و لقب المؤمن : _____

رقم التسجيل : _____

طلب المؤسسة المتعاقدة

..... المؤسسة أو العمود :

..... رقم الضمان الاجتماعي :

..... رقم العقد :

..... التاريخ في :

..... طلب مراقبة صندوق الضمان الاجتماعي على :

..... الإقامة في المستشفى الإعفاء الاصطناعية العلاج

..... الشغل بالصيد :

..... التأمين الزوجة الطفل الأصول الكند

..... الإقامة في المستشفى :

..... المرضية الطب العام الولادة المراجعة العادية مرض السرطان مرض آخر :

..... ابتداء من :

..... إقامة محددة قسدية

..... عقد خاص :

..... الاعضاء الاصطناعية

..... تحديد العضو المصاب :

..... المرجع :

..... العلاج

..... تصفية الكلال : مدة التخصص من إلى

..... إعادة التأهيل الوطني مدة الإقامة : ابتداء من إلى عقد التخصص إلى

..... العلاج بالماء المعدنية مدة الإقامة : ابتداء من مدة يوماً

..... حرمية :

..... توقيع :

موافقة الصندوق

..... يتعهد الصندوق المذكور اعلاء بتسديد فاتورة المؤسسة التي قامت بتقديم مصاريف الإقامة، العلاج، الأدوية، و التوازم بين الاعلاء.

..... أي :

..... حرمية :

.....

.....

(1) عندما يحتمل الأمر إصابة أو حرمان لا يمكن التكفل به إلا إذا لم يلائق المسبق مع الصندوق مصحوب بطلب الاعلاء المسبق يتسلم من طرف الطبيب المعالج

(2) يجب عناية لاق في اجتهاد المؤسسة

(3) عند مخرج الشفاء و المرض

الملحق رقم 04: التكفل بالعلاج بالمياه المعدنية

SECURITE SOCIALE الضمان الاجتماعي

زام التكفل بالعلاج بالمياه المعدنية
ENGAGEMENT DE PRISE EN CHARGE POUR CURE THERMALE

Agence de : وكالة :
Centre de Paiement : مركز الدفع :

Série : C سلسلة : ج
N° 0019601 رقم

Nom et prénom de l'Assuré : لقب المؤمن :
N° d'identification : رقم التسجيل :

M. le Directeur de la Station Thermale : مدير محطة العلاج بالمياه المعدنية :

* LES FRAIS DE CURE THERMALE : مصاريف محطة العلاج :
* LE SEJOUR A L'HOTEL : مصاريف الإقامة بالفندق :

de M. : السيد :
Né(e) le : / / : المولود في : / /

المؤمن الزوجة الطفل الاصول آخرين
Assuré Conjoint Enfant Ascendant Autres à préciser

يتكفل بهم بنسبة 80% من تعاريف الاتفاقية لاقامة محلها التصوي
sont pris en charge à 80% du tarif conventionnel pour un séjour maximum
de 21 jours à compter du : / / : 21 يوما ابتداء من / /

(2)
Le montant vous sera réglé sur présentation : المبلغ يحدد عند تقديم
- de la facture : - الفاتورة
- de la feuille de soins médicaux (il s'agit d'un emploi) et signée par le médecin de l'établissement : - ورقة العلاج الطبية (إملاؤها) وقع من طرف طبيب المؤسسة :
- de l'original du présent document. - النسخة الأصلية لهذا الوثيقة :

Fait à : في :
Le Directeur,
مدير المحطة

(1) يجب علامة * في العادة المعدية.
(2) في حالة تغير تاريخ دخول المؤسسة المعدنية، على المؤمن أن يعلم المسؤول الذي سلم له شهادة التكفل المتضمنة التاريخ الجديد.
معلم : كل إشطاع إرادي غير مبرر تملاج -وسي- إلى العاه المتهد بالكتابة.

ATTENTION : Tous renseignements non prévus de la cure thermale
peuvent entraîner l'annulation du présent engagement.

الملحق رقم 06: طلب منحة الوفاة

التضامن الاجتماعي
SECURITE SOCIALE

طلب منحة الوفاة
DEMANDE D'ALLOCATION DECES

Agence : وكالة
Centre de Paiement : مركز الدفع

أنا المصنف: الاسم: _____
العنوان: _____
Je soussigné, nom : _____ : Prénoms : _____
Adresse : _____
بطلب منحة وفاة لعضو للتطبيق الساري المفعول باسمي :
الزوجة الأصول الكفلين الوصي أو الاطفال الكفلين (1)
أشهد بطريق أنه لا يوجد أشخاص آخرون هم حق الاستفادة إلا المذكورين أعلاه.
J'attende le versement de l'allocation décés en application de la réglementation en vigueur au titre de :
Conjoint Ascendant à Charge Tuteur du ou des Enfants à Charge de l'Assuré (2)
Je certifie sur l'honneur qu'à ma connaissance il n'y a pas d'autres personnes bénéficiaires que celles dont j'ai indiqué l'identité ci-dessous :

الأزواج، الاطفال، الاحول المكفولين CONJOINTS, ENFANTS ET ASCENDANTS A CHARGE DE L'ASSURE (2)		
الاسم واللقب NOM ET PRENOMS	تاريخ الميلاد DATE DE NAISSANCE	الصفة QUALITE

محرر : _____
تاريخ : _____
Signature: الامضاء

Renseignements concernant l'assuré décédé le _____
معلومات خاصة بالمتوفى التوفي في _____

Nom : _____ الاسم _____
Prénoms : _____ لقب _____
رقم التسجيل: _____
رقم الترخيص: _____
مزوج أرمل تاريخ وفاة الزوج: _____
مطلق (مع تاريخ الطلاق)
Marrié veuf/ve date de décès du conjoint _____
divorcé date de divorce _____

(1) Mettre une croix dans la case correspondante
(2) Indiquer le lien de parenté - Conjoint - Enfants - Ascendant à charge de l'Assuré
(3) Le tuteur Signe pour les Mineurs
Le présent formulaire se rend obligatoire de faulx ou de faulx déclaration

1. يجب طابعا - ذكر حالة تامة
2. تاريخ وفاة الزوج - الطلاق - مع تاريخ الطلاق
3. تاريخ توفى الوصي أو الاطفال
التاريخ بطلب من منحة الوفاة أو من غيرهما غير الصحيحة
Ino CHAA 12 91 85 17

الملحق رقم 9: المعالجة المحاسبية للتقاعد



Caisse Nationale de la Sécurité Sociale des non Salariés
 Agence Régionale de: LAGHOUAT Antenne de: LAGHOUAT
 BP 1074 LAGHOUAT
 029-14-24-17 029-14-22-73
 Echéance de: 012023

FICHE D'IMPUTATION
 VENTILATION DES PRESTATIONS DE RETRAITE A PAYER

N° Cpte à débiter	N° Cpte à Créditer	Nbre	Intitulé	Montants	
				Débit	Crédit
600010		1 114	Pension Directe	17 769 341,28	
600021		795	Pension Veuf, Veuve	4 866 693,42	
600022		422	Pension Orpheline(L)	1 188 686,40	
600023		17	Pension Ascendant	41 345,96	
600024			Pensions Handicapé(H)		
600030		0	Allocation de Retraite Directe	524 318,14	
600031		78	Allocations de Retraite Veuf(ve)	188 674,63	
600032		40	Allocation Orphelin(K)	47 067,98	
600033		1	Allocations Ascendants	1 662,90	
600034			Allocation Handicapés(D)		
600040			Ex Retraite Complémentaire Droits Directs		
600041			Ex Retraite Complémentaire Droits Reversion		
600050		0	Pension de retraite Directe - régime étranger	0,00	
600051		0	Pension de retraite Reversion - régime étranger	0,00	
600060		0	Allocation de retraite Directe - régime étranger	0,00	
600061		0	Allocation de retraite Reversion - régime étranger	0,00	
600062			Secours voyageurs		
443020		2	ICPR- Droits Directs	16 668,06	
443021		6	ICPR - Droits de Reversions	720,00	
443030		25	Majoration exceptionnelle - Droits Directs	1 596,48	
443030		118	Majoration exceptionnelle - Droits de Reversions	17 115,45	
443040		40	ICAR- Droits Directs	35 891,27	
443041		30	ICAR - Droits de Reversions	14 861,57	
443100		28	Compl Différentiel Moudjahidines -Droits Directes	1 025 690,27	
443101		45	Compl Différentiel Moudjahidines -Droits de Reversion	938 356,40	
443130		844	Compl Différentiel Droits Communs -Droits Directes	4 641 661,06	
443131		1 083	Compl Différentiel Droits Communs -Droits de Reversion	4 027 492,23	
443200		886	Reval except 2012 Droits Communs -Droits Directs	1 440 056,90	
443201		1 237	Reval except 2012 Droits Communs -Droits de Reversi	3 072 766,88	
	461010	0,00	Prestation de retraite à payer en Algérie		38 216 945,66
	432100	0	FNTR		0,00
	461011	0,00	Prestation de retraite à payer à l'étranger		0,00
	442110	104,00	Retenues IRG sur Pension de Retraite		1 321 800,00
	431120	184	Retenues sécurité sociale sur retraites		193 988,10
	460100	20	Retenues TP sur Pensions retraites-droits directs		52 160,00
	460101	2	Retenues Tp sur Pensions retraites-droits de reversion		993,00
	460102	39	Retenues Tp sur Allocations de retraites-droits directs		52 247,00
	460103	2	Retenues Tp sur Allocation de retraites-droits de rev		6 083,00
431120			Retenues sécurité sociale sur retraite	193 988,10	
	700301		Cotisation As Retenues sur Pension de retraite		
			Affectation retenus SS sur Retraite à la gestion des AS		193 988,10
TOTAUX				40 054 855,42	40 038 194,85

Signature

الملحق رقم 10: المعالجة المحاسبية للمرض

je 1 sur 2

FICHE D'IMPUTATION Centre : LAGHOAT
 VENTILATION DES PRESTATIONS ASSURANCES SOCIALES PAIEMENT POUR COMPTE
 Paiements Officines

Période du : 01/04/2021
 au : 30/04/2021

AGENCE DE WILAYA: LAGHOAT
 Antenne : LAGHOAT
 Date Impression : 11/05/2021

Mode de Paiement : CCF BANQUE DIRECT

N° Compte à Débit	N° Compte à Céditer	Intitulé	Montants	
			Débit	Crédit
600101		Mesures incitatives liées aux formalités administratives, électroniques	5 750,00	0,00
600102		Mesures incitatives liées à la Promotion du médicament générique	0,00	0,00
600103		Mesures incitatives, majoration 10%	10 323,87	0,00
600104		Mesures incitatives, majoration 20%	390 677,67	0,00
600105		Frais d'Actes Médicaux 80%	0,00	0,00
600109		Produits Pharmaceutiques 80%	676 843,70	0,00
600110		Frais d'Appareillages 80%	0,00	0,00
600111		Frais d'Actes Médicaux 100%	0,00	0,00
600112		Produits Pharmaceutiques 100%	4 499 757,61	0,00
600113		Frais d'Appareillages 100%	0,00	0,00
600114		Frais de transport conventionné	0,00	0,00
600115		Frais de Séjour dans les cliniques privées	0,00	0,00
600116		Frais de Séjour dans les cliniques publiques	0,00	0,00
600117		Frais de Cures thermales	0,00	0,00
600118		Frais de Cures spécialisées	0,00	0,00
600119		Frais de rééducation fonctionnelle et progressive	0,00	0,00
600120		Frais de Transfert pour soins à l'étranger. Exercee en cours	0,00	0,00
600121		Frais de Transfert pour soins à l'étranger. Années Antérieures	0,00	0,00
600139		Frais d'Actes et Séjour (Maternité)	0,00	0,00
600140		Frais Pharmaceutiques (Maternité)	0,00	0,00
600146		Alloca déca servies aux ayants-droit d'un non salarié actif	0,00	0,00
600147		Alloca déca servies aux ayants-droit d'un non salarié inactif	0,00	0,00
443150		Ticket modérateur (20%) pour malade	10 911,06	0,00
443151		Ticket modérateur (20%) pour les ayants droit des Chouhadas	0,00	0,00
181070		CASNOS AGENCE DE WILAYA DE BISKRA	111 372,22	0,00
181100		CASNOS AGENCE DE WILAYA DE BOUIRA	7 460,25	0,00
181110		CASNOS AGENCE DE WILAYA DE TAMANRASSET	1 274,46	0,00
181161		CASNOS AGENCE DE WILAYA DE ALGER OUEST	14 404,66	0,00
181170		CASNOS AGENCE DE WILAYA DE DJELFA	33 965,87	0,00
181260		CASNOS AGENCE DE WILAYA DE MEDEA	732,71	0,00
181300		CASNOS AGENCE DE WILAYA DE OUARGLA	9 107,70	0,00
181320		CASNOS AGENCE DE WILAYA DE EL BAYADH	3 156,24	0,00
181340		CASNOS AGENCE DE WILAYA DE BORDJ SOU ARRERIDJ	3 835,34	0,00
181420		CASNOS AGENCE DE WILAYA DE Tipaza	2 598,79	0,00
181470		CASNOS AGENCE DE WILAYA DE GHARDMA	6 726,13	0,00
	406010	Offices privées à payer	0,00	5 770 532,51
	406020	Offices publiques à payer	0,00	0,00
	406020	Offices publiques ENDIMED à payer	0,00	28 977,79
	406020	Offices publiques CNAS à payer	0,00	0,00
	406100	Centres Hospitaliers à payer	0,00	0,00
	406110	Cliniques publiques à payer	0,00	0,00
	406120	Cliniques privées à payer	0,00	0,00
	406200	Centres d'imagerie et de radiologie à payer	0,00	0,00
	406300	Laboratoires d'analyse médicales à payer	0,00	0,00
	406400	Médecins traitants conventionnés à payer	0,00	0,00

الملحق رقم 12: المعالجة المحاسبية لرأس مال الوفاة

N° Compte à Débit		N° Compte à Créditer		Intitulé	Montants	
					Débit	Crédit
400101				Mesures incitatives liées aux formalités administratives électroniques		
400102				Mesures incitatives liées à la Promotion du médicament générique		
400103				Mesures incitatives, majoration 10%		
400104				Mesures incitatives, majoration 20%		
400108				Frais d'Actes Médicaux 80%	0,00	
400109				Produits Pharmaceutiques 80%	0,00	
400110				Frais d'Appareillages 80%	0,00	
400111				Frais d'Actes Médicaux 100%	0,00	
400112				Produits Pharmaceutiques 100%	0,00	
400113				Frais d'Appareillages 100%	0,00	
400114				Frais de transport conventionné	0,00	
400115				Frais de Séjour dans les cliniques privées	0,00	
400116				Frais de Séjour dans les cliniques publiques		
400117				Frais de Cures thermales		
400118				Frais de Cures spécialisées		
400119				Frais de rééducation fonctionnelle et progressive	0,00	
400139				Frais d'Actes et Séjour (Maternité)	0,00	
400140				Frais Pharmaceutiques (Maternité)	0,00	
400146				Alloca décès servies aux ayants-droit d'un non salarié actif	0,00	
443150				Alloca décès servies aux ayants-droit d'un non salarié inactif	745 285,56	
443151				Ticket modérateur (20%) pour moudjahid	0,00	
				Ticket modérateur (20%) pour les ayants droit des Chouhades	0,00	
	406010			Officines privées à payer		
	406020			Officines publiques à payer		
	406020			Officines publiques ENDIMED à payer		
	406020			Officines publiques CNAS à payer		
	406100			Centres Hospitaliers à payer		
	406110			Cliniques publiques à payer		
	406120			Cliniques privées à payer		
	406200			Centres d'imagerie et de radiologie à payer		
	406300			Laboratoires d'analyse médicales à payer		
	406400			Médecins traitants conventionnés à payer		
	406500			Fournisseurs d'appareillage		
	406700			Complexes de cure thermale et rééducation fonctionnelle		
	406800			Transporteurs sanitaires conventionnés		
	406900			Autres Fournisseurs de soins		
	461020			Assurances Maladies à payer aux assurés sociaux		0,00
	461021			Prestations Maternité à payer aux assurés sociaux		0,00
	461023			Capital Décès à payer aux ayants-droit		745 285,56
				Constatation des prestations Assurances Sociales du mois de : mai (Suivant vérification ci-joint)		
TOTAUX					745 285,56	745 285,56
ETABLI PAR : RAYANE KHALED				VERIFIEE PAR		

الملحق رقم 13: عملية ترصيد رأس مال الوفاة:

CASNOS AGENCE DE LAGHOUAT GRAND-LIVRE COMPTE PAGE 1
RUE DJELFA GOUATNE -copie provisoire EDITION DU 24/05/2023 16:55
LAGHOUAT البند EXERCICE:01/01/23 AU 31/12/23
512033-BDL RECETTES/FONCT LAGHOUAT DU 23/05/23 AU 23/05/23

DATE	JOURNAL	LIBELLE	DEBIT	CREDIT
		SOLDE AU 22/05/23	18 372 405 19	0 00
23/05/23	120318	Capital Décès à payer		745 285 56
		TOTAL (1) MOUVEMENTS du 23/05/23 au 23/05/23	0 00	745 285 56
		CUMULS AU 23/05/23	18 372 405 19	745 285 56
		SOLDE AU 23/05/23	17 627 119.63	

512

CASNOS AGENCE DE LAGHOUAT GRAND-LIVRE COMPTE PAGE:1
RUE DJELFA GOUATNE -copie provisoire EDITION DU 24/05/2023 16:57
LAGHOUAT الوسيط EXERCICE:01/01/23 AU 31/12/23
461023-Capital Décès à payer DU 23/05/23 AU 23/05/23

DATE	JOURNAL	LIBELLE	DEBIT	CREDIT
		SOLDE AU 22/05/23	-200.00	0.00
23/05/23	190302	Capital Décès à payer		745 285 56
23/05/23	120318	Capital Décès à payer	745 285 56	
		TOTAL (2) MOUVEMENTS du 23/05/23 au 23/05/23	745 285 56	745 285 56
		CUMULS AU 23/05/23	745 485 56	745 285 56
		SOLDE AU 23/05/23	200.00	

461023

CASNOS AGENCE DE LAGHOUAT GRAND-LIVRE COMPTE PAGE:1
RUE DJELFA GOUATNE -copie provisoire EDITION DU 24/05/2023 16:51
LAGHOUAT البقعة EXERCICE:01/01/23 AU 31/12/23
600147-Allocations décès servies aux ayants droit d'un non salarié DU 23/05/23 AU 23/05/23

DATE	JOURNAL	LIBELLE	DEBIT	CREDIT
		SOLDE AU 22/05/23	2 853 864.96	0 00
23/05/23	190302	Allocations décès servies aux ayants dro	745 285 56	
		TOTAL (1) MOUVEMENTS du 23/05/23 au 23/05/23	745 285 56	0 00
		CUMULS AU 23/05/23	3 599 150.52	0 00
		SOLDE AU 23/05/23	3 599 150.52	

600

الملحق رقم 14: التسجيل اليومي للصندوق

CASNOS AGENCE DE LAGHOUAT RUE DJELFA GOUATNE LAGHOUAT			JOURNAUX -copie provisoire		PAGE:1
110309-CAISSE RECETTES LAGHOUAT			EDITION DU 09/04/23 18:29		EXERCICE:01/01/23 AU 31/12/23
			DU 10/04/23 AU 10/04/23		
DATE	COMPTE	LIBELLE	DEBIT	CREDIT	
MOUVEMENTS AU 09/04/23			178 917 375.00	178 917 375.00	
10/04/23	530030	Recettes en attente d'imputation -Caisse	405 538.00		
10/04/23	419530	Recettes en attente d'imputation -Caisse		405 538.00	
10/04/23	581512	Virements de fonds Banques	1 100 000.00		
10/04/23	530030	Virements de fonds Banques		1 100 000.00	
TOTAL (4) MOUVEMENTS du 10/04/23 au 10/04/23			1 505 538.00	1 505 538.00	
CUMULS AU 10/04/23			178 422 913.00	178 422 913.00	
SOLDE AU 10/04/23				0.00	

CENTRALISATION 110309-CAISSE RECETTES LAGHOUAT DU 10/04/23 AU 10/04/23

COMPTE	LIBELLE	DEBIT	CREDIT
530030	Caisse Recettes Antenne LAGHOUAT	405 538.00	
581512	Virements de fonds Banques	1 100 000.00	
530030	Caisse Recettes Antenne LAGHOUAT		1 100 000.00
419530	Recettes en attente d'imputation -Caisse		405 538.00
TOTAL GENERAL		1 505 538.00	1 505 538.00

الملحق رقم 15: التسجيل المحاسبي للبنك

DATE	COMPTE	LIBELLE	DEBIT	CREDIT
MOUVEMENTS AU 09/04/23			164 125 565.68	164 125 565.68
10/04/23	512031	Recettes en attente d'imputation- Banque	830 887.95	
10/04/23	419512	Recettes en attente d'imputation- Banque		830 887.95
TOTAL (2) MOUVEMENTS du 10/04/23 au 10/04/23			830 887.95	830 887.95
CUMULS AU 10/04/23			164 956 453.63	164 956 453.63
SOLDE AU 10/04/23				0.00

COMPTE	LIBELLE	DEBIT	CREDIT
512031	BEA Recette LAGHOUAT	830 887.95	
419512	Recettes en attente d'imputation- Banques, comptes courants		830 887.95
TOTAL GENERAL		830 887.95	830 887.95

PCCOMPTA(c) DLG

الملحق رقم 16: التسجيل المحاسبي للأداءات

DATE	COMPTE	LIBELLE	DEBIT	CREDIT
MOUVEMENTS AU 09/04/23			190 208 739.69	190 208 739.69
10/04/23	600010	VENTILATION / RETRAITE / LAGHOUAT	19 305 864.37	
10/04/23	600021	VENTILATION / RETRAITE / LAGHOUAT	5 205 588.48	
10/04/23	600022	VENTILATION / RETRAITE / LAGHOUAT	604 808.39	
10/04/23	600023	VENTILATION / RETRAITE / LAGHOUAT	41 345.94	
10/04/23	600024	VENTILATION / RETRAITE / LAGHOUAT	812 122.58	
10/04/23	600030	VENTILATION / RETRAITE / LAGHOUAT	535 227.48	
10/04/23	600031	VENTILATION / RETRAITE / LAGHOUAT	199 537.72	
10/04/23	600032	VENTILATION / RETRAITE / LAGHOUAT	38 319.46	
10/04/23	600033	VENTILATION / RETRAITE / LAGHOUAT	1 662.90	
10/04/23	600034	VENTILATION / RETRAITE / LAGHOUAT	17 501.45	
10/04/23	443200	VENTILATION / RETRAITE / LAGHOUAT	1 442 387.43	
10/04/23	443201	VENTILATION / RETRAITE / LAGHOUAT	3 111 608.35	
10/04/23	443020	VENTILATION / RETRAITE / LAGHOUAT	35 891.27	
10/04/23	443021	VENTILATION / RETRAITE / LAGHOUAT	15 588.04	
10/04/23	443030	VENTILATION / RETRAITE / LAGHOUAT	1 641.12	
10/04/23	443031	VENTILATION / RETRAITE / LAGHOUAT	16 512.11	
10/04/23	443041	VENTILATION / RETRAITE / LAGHOUAT	600.00	
10/04/23	443100	VENTILATION / RETRAITE / LAGHOUAT	1 025 690.27	
10/04/23	443101	VENTILATION / RETRAITE / LAGHOUAT	978 558.51	
10/04/23	443130	VENTILATION / RETRAITE / LAGHOUAT	5 760 840.01	
10/04/23	443131	VENTILATION / RETRAITE / LAGHOUAT	4 020 818.87	
10/04/23	443300	VENTILATION / RETRAITE / LAGHOUAT	2 396 192.36	
10/04/23	443310	VENTILATION / RETRAITE / LAGHOUAT	4 453 238.74	
10/04/23	461010	VENTILATION / RETRAITE / LAGHOUAT		46 172 139.15
10/04/23	442110	VENTILATION / RETRAITE / LAGHOUAT		1 436 858.00
10/04/23	431120	VENTILATION / RETRAITE / LAGHOUAT		204 220.38
10/04/23	460100	VENTILATION / RETRAITE / LAGHOUAT		56 478.60
10/04/23	460101	VENTILATION / RETRAITE / LAGHOUAT		44 573.62
10/04/23	460102	VENTILATION / RETRAITE / LAGHOUAT		993.19
10/04/23	460103	VENTILATION / RETRAITE / LAGHOUAT		6 082.91
10/04/23	431120	VENTILATION / RETRAITE / LAGHOUAT	204 220.38	
10/04/23	700301	VENTILATION / RETRAITE / LAGHOUAT		204 220.38
10/04/23	600010	VENTILATION / RAPPEL REVISION / LAGHOUAT	424 685.45	
10/04/23	600022	VENTILATION / RAPPEL REVISION / LAGHOUAT	51 959.55	
10/04/23	600031	VENTILATION / RAPPEL REVISION / LAGHOUAT	6 905.87	
10/04/23	443130	VENTILATION / RAPPEL REVISION / LAGHOUAT	37 500.02	
10/04/23	443131	VENTILATION / RAPPEL REVISION / LAGHOUAT	13 899.60	
TOTAL A REPORTER			240 866 256.41	240 332 305.92

PCCOMPTA (a) DLG

CASNOS AGENCE DE LAGHOUAT
RUE DJELFAGOUATNE
LAGHOUAT

JOURNAUX
-copie provisoire

PAGE 2
EDITION DU 05/05/2023 15:30
EXERCICE 01/01/23 AU 31/12/23
DU 10/04/23 AU 10/04/23

190302-JOURNAL DES PRESTATIONS

DATE	COMPTE	LIBELLE	DEBIT	CREDIT
		REPORT	240 866 256.41	240 332 306.92
10/04/23	443201	VENTILATION / RAPPEL REVISION / LAGHOUAT	17 222.08	
10/04/23	451010	VENTILATION / RAPPEL REVISION / LAGHOUAT		422 760.57
10/04/23	442110	VENTILATION / RAPPEL REVISION / LAGHOUAT		120 412.00
10/04/23	431120	VENTILATION / RAPPEL REVISION / LAGHOUAT		8 000.00
10/04/23	431120	VENTILATION / RAPPEL REVISION / LAGHOUAT	8 000.00	
10/04/23	700301	VENTILATION / RAPPEL REVISION / LAGHOUAT		8 000.00
10/04/23	600108	VENTILATION / AS / LAGHOUAT	2 144.00	
10/04/23	600109	VENTILATION / AS / LAGHOUAT	110 477.18	
10/04/23	600110	VENTILATION / AS / LAGHOUAT	76 857.94	
10/04/23	600111	VENTILATION / AS / LAGHOUAT	100.00	
10/04/23	600112	VENTILATION / AS / LAGHOUAT	7 904.35	
10/04/23	600113	VENTILATION / AS / LAGHOUAT	32 749.66	
10/04/23	461020	VENTILATION / AS / LAGHOUAT		232 233.15
10/04/23	600144	VENTILATION / INVALIDITE / LAGHOUAT	259 421.92	
10/04/23	600145	VENTILATION / INVALIDITE / LAGHOUAT	74 724.12	
10/04/23	443140	VENTILATION / INVALIDITE / LAGHOUAT	30 081.43	
10/04/23	443141	VENTILATION / INVALIDITE / LAGHOUAT	3.34	
10/04/23	461022	VENTILATION / INVALIDITE / LAGHOUAT		364 230.81
		TOTAL (55) MOUVEMENTS du 10/04/23 au 10/04/23	51 281 202.74	51 281 202.74
		CUMULS AU 10/04/23	241 457 942.43	241 487 942.43
		SOLDE AU 10/04/23	0.00	

CENTRALISATION 190302-JOURNAL DES PRESTATIONS DU 10/04/23 AU 10/04/23

COMPTE	LIBELLE	DEBIT	CREDIT
431120	Retenues sécurité sociale sur retraite	212 220.30	
443020	ICPR - Droits directs	35 891.27	
443021	ICPR - Droits de reversions	15 588.04	
443030	Majoration exceptionnelle - Droits directs	1 641.12	
443031	Majoration exceptionnelle - Droits de reversions	10 512.11	
443041	ICAR - Droits de reversions	600.00	
443100	Complément d'invalidité - Droits directs	1 025 690.27	
443101	Complément d'invalidité - Droits de reversions	879 558.51	
443130	Complément différentiel de base - Droits directs	5 798 340.03	
	TOTAL A REPORTER	8 085 041.73	0.00

PCCOMPTA(c) DLO

CASNOS AGENCE DE LAGHOUAT
RUE DJELFAGOUATNE
LAGHOUAT

JOURNAUX
-copie provisoire

PAGE 1
EDITION DU 08/08/2023 16:31
EXERCICE 01/01/23 AU 31/12/23
DU 10/04/23 AU 10/04/23

190304-OD DIVERS

DATE	COMPTE	LIBELLE	DEBIT	CREDIT
		MOUVEMENTS AU 09/04/23	838 009.03	838 009.03
		TOTAL (0) MOUVEMENTS du 10/04/23 au 10/04/23	0.00	0.00
		CUMULS AU 10/04/23	838 009.03	838 009.03
		SOLDE AU 10/04/23	0.00	