

وزارة التعليم العالي والبحث العلمي

جامعة عمار ثلجي الأغواط

كلية العلوم الاقتصادية والتجارية وعلوم التسيير



قسم علوم التسيير

العنوان:

دراسة تحليلية لأثر خصائص المقاول على الروح المقاولاتية:
دراسة ميدانية بكلية العلوم الإقتصاد والتجارية وعلوم التسيير بولاية
الأغواط

مذكرة مكملة لنيل شهادة ماستر تخصص مقاولاتية

* إشراف الأستاذ

* د. خنيش يوسف

* إعداد الطالبة

* بولربعة خيرة

لجنة المناقشة

الاسم	الرتبة	الصفة
بعداش طاهر	أستاذ محاضر "أ"	رئيسا
خنيش يوسف	أستاذ محاضر "أ"	مقررا
مخلوفي عزوز	أستاذ محاضر "أ"	ممتحنا

السنة الجامعية: 2022/2021



الشكر والعرفان

الحمد والشكر لله عز وجل أولا وأخيرا على توفيقه لي
لإتمام هذا العمل.

الشكل والتقدير الخاص إلى مشرفي الأستاذ خنيش يوسف
الذي أمدني من جهده ووقته لإنجاز هذا العمل.
الشكل الجزيل إلى جميع عمال اقسام الكلية اللذين قدموا
لي كل التسهيلات لإنجاز هذه الرسالة،
إلى كل أساتذة قسم التسيير وخاصة أساتذة المقاولاتية
اللذين كانوا معنا طيلة المشوار الجامعي.



الإهداء

اولاً لى الحمد ربي على كثير فضلك وجميل عطاءك وجودك الحمد لله ربي العالمين
ومهما جعدنا فلنستوفى جودك الصلاة والسلام على من لا نبي بعده.

إلى ذلى الحرف اللآمتناهي من الحب والرقة والحنان التي بحنانها إرتويت وبفئتها إحميت وبنورها
إهتديت وبصرها اقتديت ولحقها ما اوفيت من يشتهي اللسان نطقها وترفرق العين من وحشتها
وانتي كانت تمنى رؤيتي وانا أحقق هذا النجاح. و شاء الله أن يأتي هذا اليوم أهدي هذا العمل
إلى إمي.

إلى درعي الذي به احميت وفي الحياة به إقتديت والذي شق لي بحر العلى والتعلج، إلى من إحترق
شموعه ليضيء لنا درب النجاح ركيزه عمري وصر امانى وكبرياتي وكرامتي ابي اصال الله في
عمره.

الى من يذكرى القلب قبل أن يكتب القلب إلى من قاسموني حلوه الحياة ومرها تحت السقف
الواحد..... اخوتي واخواني الى كتابت البيت: بحمد فاضله امينه عبد الرحمن حفظهم الله.
إلى من تحييني بسمتها وتبينني بمعته إلى مسك البيت جدي وجدي اصال الله عمرها.
إلى من يحمل لقب بولربعة وعلى راسهم المقربين اعوامي وعهاتي وكل أولادهم.
إلى من يحمل لقب شتيوي وعلى راسهم كل من خالي وخالتي وكل أولادهم.
وإلى كل من يحمل لقب بن خليفة خاصة وسيله و لقب قشابي.
إلى من أحسن من عرفني بهم القجر، الإصقاء القمامى، واصدقاء الجراسة .
إلى كل من لم يدرهم قلبي أقول لهم بعدتج ولم يبعد عن القلب حبكم وانتم في الفؤاد حضور.
وأخيرا أهدي هذا العمل المتواضع إلى التي أخق بها إهدائي التي كنت أرى فيها منبع الحب والحنان
والحماني الى ميمة حليلة التي رحله عننا أطلب من الله التقدير أن يرجعها بجمعني بها في الجنان.

""بولربعة خيرة""

المُلخَص

ملخص:

1. باللغة العربية:

من أجل تقادي فشل المشاريع من قبل الشباب (الطلبة) التي لها عدة أسباب أهمها خصائص المقاتول والروح المقاتولانية وسوء التسيير، هنا هدفت الدراسة إلى معرفة مدى تأثير خصائص المقاتول على الروح المقاتولانية، وإشتملت الدراسة على عينة مكونة من 51 طالب من المستويين الأولى ماستر والثانية ماستر بكلية العلوم الإقتصادية والتجارية وعلوم التسيير، وقد تم الإعتقاد على برنامج SPSS22 لتحليل النتائج.

لقد تبين لنا من خلال هذه الدراسة إلى عدم وجود أثر ذو دلالة إحصائية بين المتغيرات الشخصية (الجنس، السن، المستوى الجامعي، التخصص الجامعي) والروح المقاتولانية، كما تبين لنا وجود أثر ذو دلالة إحصائية بين خصائص المقاتول والروح المقاتولانية، حيث بلغ معامل الإرتباط 0,852 ما يدل على وجود علاقة قوية بين المتغيرين.

الكلمات المفتاحية: خصائص المقاتول، المتغيرات الشخصية، الروح المقاتولانية.

2. باللغة الإنجليزية:

In order to avoid the failure of projects by young people (students), which has several reasons, the most important of which are the characteristics of the contractor, the entrepreneurial spirit and poor management, here the study aimed to know the extent to which the characteristics of the contractor affect the entrepreneurial spirit, and the study included a sample of 51 students from the first master and second master levels In the Faculty of Economics, Commercial and Management Sciences, the SPSS22 program was used to analyze the results.

We found through this study that there is no statistically significant effect between the personal variables (gender, age, university level, university major) and the entrepreneurial spirit. This indicates a strong relationship between the two variables.

Keywords: entrepreneur characteristics, personal variables, entrepreneurial spirit.

فهرس المحتويات

الصفحة	العنوان
	الإهداء
	الشكر والعرفان
	الملخص
	الفهرس
	قائمة الجداول
	قائمة الأشكال
أ_ك	مقدمة
الفصل الأول: الأسس النظرية	
	تمهيد
29	المبحث الأول: الأدبيات النظرية لروح المقاوالتية والمقاول
29	المطلب الأول: مفهوم المقاوالتية
29	أولاً: نشأة المقاوالتية
38	ثانياً: مفهوم المقاوالتية
41	ثالثاً: الفرق بين المقاولة وإنشاء مؤسسة
42	المطلب الثاني: ماهية الروح المقاوالتية
42	أولاً: مفهوم الروح المقاوالتية
44	ثانياً: مقومات الروح المقاوالتية
47	المطلب الثالث: مفهوم المقاول
47	أولاً: بعض تعاريف التي عرفت المقاول
49	الثاني: الفرق بين المقاول والقائد والمدير
54	ثالثاً: خصائص المقاول
54	المبحث الثاني: الدراسات السابقة
57	المطلب الأول: بعض من الدراسات السابقة

59	المطلب الثاني: نقد لدراسات السابقة
63	المطلب الثالث: ما يميز الدراسة الحالية عما سبقها من الدراسات
الفصل الثاني: الدراسة الميدانية	
	تمهيد
63	المبحث الأول: الإطار المنهجي لدراسة الحالة مع تقديم المؤسسة محل الدراسة
63	المطلب الأول: لمحة عن كلية العلوم الإقتصادية والتجارة وعلوم التسيير بالأغواط وعينة الدراسة
64	أ ولاء: نشأة كلية العلوم الإقتصادية والتجارة وعلوم التسيير
68	ثانيا: الخريطة التنظيمية لكلية العلوم الإقتصادية والتجارة وعلوم التسيير بالأغواط
69	ثالثا: الهياكل البيداغوجية
71	رابعا: عينة الدراسة
71	المطلب الثاني: أدوات جمع البيانات والأساليب وأساليب التحليل الإحصائي
73	أولاً: أدوات جمع البيانات
75	ثانيا: أساليب التحليل الإحصائي
75	المطلب الثالث: إختبار صدق وثبات أداة الدراسة
76	أولاً: الصدق الظاهري
81	ثانيا: صدق الاتساق الداخلي
82	ثالثا: الصدق البنائي
83	رابعا: ثبات الإستبيان
85	المطلب الرابع: إختبار التوزيع الطبيعي
86	المبحث الثاني: عرض وتحليل نتائج الدراسة
86	المطلب الأول: عرض خصائص عينة الدراسة
88	المطلب الثاني دراسة اتجاه الدراسة

93	المطلب الثالث: إختبار الفرضيات
109	الخاتمة
111	قائمة المراجع والمصادر
113	الملاحق

الرقم	العنوان	الصفحة
1.	أكثر الأعمال التي كان لها دور في تطور مجال البحث في موضوع المقاولاتية	37
2.	الفرق بين المقاولاتية وإنشاء مؤسسة	41
3.	الفرق بين المقاول والمدبر والقائد	49
4.	مكونات الإستبيان	72
5.	مقياس ليكارت الخماسي	72
6.	طول خلايا مقياس ليكارت الخماسي	73
7.	صدق الإتساق الداخلي لعبارات المواصفات الشخصية من محور خصائص المقاول	77
8.	صدق إتساق عبارات المواصفات السلوكية مع محور خصائص المقاول	78
9.	صدق إتساق عبارات المواصفات الإدارية مع محور خصائص المقاول	79
10.	صدق إتساق عبارات المقومات مع محور الروح المقاولاتية	80
11.	معامل الارتباط $x ; y$	81
12.	معامل الارتباط $x ; z$	81
13.	معامل الارتباط $y ; z$	82
14.	نتائج إختبار ألفا كرونباخ الكلي	82
15.	ثبات المحاور	83
16.	إجمالي إحصائيات العنصر	83
17.	نتائج إختبار التوزيع الطبيعي	85
18.	توزع تكرارات الجنس	86
19.	توزع تكرارات العمر	87
20.	توزع تكرارات المستوى الجامعي	87
21.	الارتباط بين تخصص والمستوى	88
22.	توزع تكرارات العينة (التخصص الجامعي)	88
23.	إتجاه إجابات أفراد العينة على عبارات الخصائص الشخصية	89
24.	إتجاه إجابات أفراد العينة على عبارات الخصائص السلوكية	90
25.	إتجاه إجابات أفراد العينة على عبارات الخصائص الإدارية	91
26.	إتجاه إجابات أفراد العينة على عبارات مقومات الروح المقاولاتية	92
27.	قيمة إختبار T لعينة واحدة	93
28.	قيمة إختبار T لعينة واحدة	94

95	معامل الارتباط بيرسون $y ; x$.29
96	معامل الارتباط بيرسون $y ; x_1$.30
96	معامل الارتباط بيرسون $y ; x_2$.31
97	معامل الارتباط بيرسون $y ; x_3$.32
98	دراسة الفروقات بين الذكر والأنثى	.33
98	ANOVA لدراسة الفروقات في العمر	.34
99	دراسة الفروقات في المستوى الجامعي	.35
101	دراسة الفروقات في التخصص الجامعي	.36
101	معامل الارتباط بيرسون	.37
102	جدول معامل الارتباط، التحديد، معامل الارتباط المصحح	.38
102	إختبار Fisher لجودة النموذج	.39

قائمة الأشكال:

الصفحة	الاشكال	الرقم
40	مفهوم المقاولاتية	.1
64	الخريطة التنظيمية لكلية العلوم الإقتصادية والتجارة وعلوم التسيير بالأغواط	.2

قائمة الملاحق:

الصفحة	العنوان	الرقم
113	نموذج إستبيان	1
121	قائمة المحكمين	2
122	مخرجات SPSS22	3

مقدمة

مقدمة

تمهيد

شهد العالم تغير في مفهوم التنمية في المجتمعات فأصبح من مفهوم يعتمد على الإنتاج إلى مفهوم الإبداع والإبتكار، حيث صاحب هذا التجديد سلسلة من التغيرات والتحويلات في الساحة الإقتصادية التي إتسمت بإهتمام مختلف الباحثين منذ زمن طويل، وفي حقول علمية مختلفة لعل أبرزها علم الإدارة، علم الإقتصاد، علم النفس، علم الإجتماع، علم الإنسان، وهو ما أدى لتوسيع إختلاف الباحثين فيها وفهم ما يحدث بالظاهرة وصعب من وضع نظرية موحدة لها حتى الساعة، ولعل إختلاف طبيعة المقاولين وصفاتهم والروح التي يتميزون بيها عن غيرهم من الأفراد من زمان لآخر ومن مكان لآخر عزز من عدم ظهور أي إتفاق أو إجماع في تفسيرها ووضع أطر ثابتة لذلك. وكل هذا الإهتمام يعود إلى أن مجال المقاولاتية أصبح يلعب دورا مهما في النشاط الإقتصادي، الأمر الذي جعله من أفضل وسائل الإنعاش الإقتصادي نظرا لسهولة تكيفه ومرونته التي تجعله قادرا على الجمع بين التنمية الإقتصادية وتوفير مناصب الشغل فضلا عن إمكانية قدرته على الإبتكار والإبداع والتجديد وتطوير منتجات جديدة، لذا كان لزاما على الدول خاصة النامية منها العمل على زيادة فعالية المقاولاتية وتذليل كافة الصعوبات التي تواجهها.

ولهذا تبنت الجزائر موجة من الإصلاحات الإقتصادية ومسار من التحويلات نحو الإقتصاد الحر، بدلا من الأنظمة الإشتراكية في السابق، هذا ما جعلها تعمل على تشجيع ودعم الشباب للتوجه نحو خلق وإنشاء المؤسسات خاصة وإعتبرته مسارا مهما ضمن

الديناميكية التنموية، وعليه فإن أغلب المجتمعات التي عرفت تواجدا للنظام الإشتراكي، دخلوا في عملية تحول في أنظمتهم السياسية والإقتصادية والإجتماعية ففي السنوات الأخيرة هذه الأنظمة إعتدت على التخطيط المركزي وعرفت مجتمعات الصناعية عمليات إعادة هيكلة وحل واسعة، فالمؤسسات العمومية تم خصصتها والأسعار والتجارة تم تحريرها والإطار القانوني والمؤسستي تم تكييفه مع إقتصاد السوق.

في ظل كل هذه التغيرات كان واجبا على الدول والباحثين والأكاديميين الإهتمام بالأفراد ومحاولة معرفة وتحديد الأفراد المقاولين من الأفراد العاديين، ولهذا منحوا مواصفات وسمات منها ما هو شخصي مثل إمتلاك الطموح، الثقة بالنفس، تحمل المخاطر... الخ، ومنها ما هو سلوكي كحب المثابرة، إمتلاك لغة الحوار وغيرها، ومنها ما هو إداري فيتمثل في القدرة على التخطيط، التنظيم، القيادة... الخ، لتصبح هذ السمات مقياس يقاس بيه مدى إمتلاك الأفراد لصفة المقاول، وكل هذه الأبحاث فقط لصنع أفراد ناجحين منتجين بإبداع وإبتكار لمشاريع ومؤسسات غير نمطية، إلا أنهم وجدو أن هذه الصفات غير قادرة على جعل الأفراد ينشؤون مؤسسات بل توجد عوامل أخرى تعزز و تتدخل في توجه الأفراد إلى المقاولاتية، وهذا ما يسمى بالروح المقاولاتية التي ستوفر في الشخص إذا ما وتقرت مقوماتها (شروطها)، ومن هذه المقومات التي يجب أن تتوفر البيئة الملائمة أي من ناحية المجتمع والأسرة والأصدقاء وأن يكون هناك دعم ومرافقة من قبل الدولة عن طريق هيئات الدعم والمرافقة (ANAD، ANDI، ANGEM، CNAC)، دور المقاولاتية، الحاضنات،

المشاكل)، وكذا دور التعليم (العالي، التربوي)، ومن أهم هذه المقومات مقوم الدين المتبع، ومن هذا المنطلق تشكل الروح المقاولانية عاملاً أساسياً ومهماً في إنشاء المشاريع الجديدة والمبدعة، أين ركزت الكثير من الأبحاث والدراسات المهمة بالظاهرة المقاولانية وخلق المؤسسات على المقاول والروح المقاولانية.

من خلال ما سبق نطرح الإشكالية:

1. إشكالية الدراسة:

الإشكالية الرئيسية

ما مدى تأثير خصائص المقاول على الروح المقاولانية للطلبة الجامعيين؟

منها تنبثق عدة تساؤلات:

ما مدى تأثير الصفات الشخصية للمقاول على الروح المقاولانية للطلبة الجامعيين؟

ما مدى تأثير الصفات السلوكية للمقاول على الروح المقاولانية للطلبة الجامعيين؟

ما مدى تأثير الصفات الإدارية للمقاول على الروح المقاولانية للطلبة الجامعيين؟

للإجابة على هذه الأسئلة وللإحاطة بالجوانب المختلفة للموضوع نقدم الأجوبة المحتملة في الفرضيات.

2. فرضيات الدراسة: تطرقنا في دراستنا هذه الى عدة فرضيات منها:

- الفرضية الأولى: مستوى خصائص المقاول لدى المقاولين الشباب (الطلبة) مرتفع

- الفرضية الثانية: مستوى الروح المقاولانية لدى المقاولين الشباب (الطلبة) مرتفع

- **الفرضية الثالثة:** يوجد تأثير لخصائص المقاول في الروح المقاولاتية

ويمكن تقسيم هذه الفرضية الثالثة إلى فرضيات جزئية كما يلي:

يوجد أثر ذو دلالة إحصائية عند ($\alpha \leq 0.05$) لصفات الشخصية على الروح المقاولاتية.

يوجد أثر ذو دلالة إحصائية عند ($\alpha \leq 0.05$) للصفات السلوكية على الروح المقاولاتية.

يوجد أثر ذو دلالة إحصائية عند ($\alpha \leq 0.05$) للصفات الإدارية على الروح المقاولاتية.

- **الفرضية الرابعة:** توجد فروق ذات دلالة إحصائية عند ($\alpha \leq 0.05$) في الروح المقاولاتية

تعزى للمتغيرات الشخصية (الجنس، العمر، المستوى الجامعي، التخصص الجامعي)

ويمكن تقسيم هذه الفرضية الرابعة إلى فرضيات جزئية كما يلي:

توجد فروق ذات دلالة إحصائية عند ($\alpha \leq 0.05$) في الروح المقاولاتية تعزى لمتغير

الجنس.

توجد فروق ذات دلالة إحصائية عند ($\alpha \leq 0.05$) في الروح المقاولاتية تعزى لمتغير العمر.

توجد فروق ذات دلالة إحصائية عند ($\alpha \leq 0.05$) في الروح المقاولاتية تعزى لمتغير

المستوى الجامعي.

توجد فروق ذات دلالة إحصائية عند ($\alpha \leq 0.05$) في الروح المقاولاتية تعزى لمتغير

التخصص الجامعي.

3. أهمية الدراسة: قسمنا أهمية دراستنا إلي أهميتين هما:

الأهمية العلمية: فتمثل في:

_التطرق إلى مفهومي المقاولاتية والمقاول بإعتبارهما الحجر الأساس لتنوع الإهتمامات الفكرية والإختلافات في الأطر النظرية والبحثية ساعد على إثراء الرصيد النظري الخاص بهما.

_تكمُن أهمية الدراسة في ترقية مفهوم الروح المقاولاتية بمعرفة إذا مكان للخصائص الشخصية تأثير فيها.

الأهمية العملية: تبرز في:

_معرفة الصفات والمقومات الحقيقية التي تأهل الفرد لإنشاء مؤسسة؛

_الإطلاع على العناصر الأكثر تأثيرا في الفرد لتمكينه من تحقيق رغبتهم في إنشاء مشروعه الخاص؛

_ معرفة ماهي المقومات التي تعزز من الروح المقاولاتية لدى المقاول والعمل على توفيرها.

أهداف الدراسة: لا بد أن يكون لأي دراسة أهداف وأهداف دراستنا تكمن في:

_التعرف على مختلف خصائص المقاول؛

_التعرف على الروح المقاولاتية ومقوماتها؛

_التعرف إذا ما كان للخصائص المقاول تأثير في الروح المقاولاتية؛

_التعرف من من الخصائص الأكثر تأثيرا في الروح المقاولاتية.

1. المنهج المتبع: لكل دراسة أسلوبها في الدراسة وإعتمدنا في دراستنا على الأسلوب

التالي:

الأسلوب النظري للدراسة:

إن طبيعة الموضوع هي التي تحدد المنهج الواجب إتباعه قصد الإحاطة بأهم جوانبه، وعلى ذلك سنعتمد في دراستنا على المنهج الوصفي لتحليل المفاهيم المتعلقة بـ المقال والروح المقاولاتية، حيث تم وضع الإطار النظري لهذا البحث من خلال الإطلاع على جملة من المراجع تضمنت بعض الكتب، البحوث، الدراسات العلمية، المقالات، المذكرات الجامعية.

أسلوب الدراسة الميدانية:

للإجابة عن جزء الإشكالية المتعلق بمدى تأثير خصائص المقال على الروح المقاولاتية للطلبة الجامعيين، في الدراسة الميدانية فالأداة المستخدمة فتمثلت في إستبيان تم توزيعه على طلبة كلية العلوم الإقتصادية والتجارية وعلوم التسيير بالأغواط، وإجراء مسح على العينة محل الدراسة وتحليلها إحصائياً بإستخدام برامج الحزم الإحصائية SPSS 22.

2. حدود الدراسة: توجد عدة حدود للدراسة نذكر منها:

_الحدود المفاهيمية:

إقتصرت دراستنا على خصائص المقال وعلى الروح المقاولاتية ولم نتطرق إلى أنواع المقاولين، ولا على الثقافة المقاولاتية والنية المقاولاتية.

_الحدود المكانية:

إقتصرت دراستنا على طلبة كلية العلوم الاقتصادية والتجارية وعلوم التسيير بالأغواط.

_الحدود الزمنية:

أجريت هذه الدراسة خلال شهر ماي 2022.

_الحدود البشرية:

إقتصرت هذه الدراسة على كلية العلوم الإقتصادية والتجارية وعلوم التسيير بالأغواط، بإستعمال 51 نسخة من الإمتحان موزع على مختلف التخصصات (العلوم الاقتصادية، العلوم التجارية، علوم التسيير، وعلوم المالية المحاسبة) للمستويين أولى ماستر وثانية ماستر.

3. صعوبات الدراسة: من بين هذي الصعوبات:

_صعوبة الوصول إلى المراجع نظرا لحدثة الموضوع؛

_أغلب المراجع باللغات الأجنبية؛

_صعوبة الوصول إلى الدراسات السابقة؛

_صعوبة توزيع الإمتحان، حيث لم يكن هناك تعاونا كبيرا من طرف الطلبة.

4. أسباب إختيار الموضوع: في الحقيقة كان موضوعا مقترحا من قبل الأستاذ المشرف

وإختياري له كان عن قناعة إلا أنه توجد أسباب أخرى نذكرها في التالي:

أسباب ذاتية: من الأسباب الذاتية التالي:

_الرغبة الكبيرة في الإطلاع على هذا الموضوع الجديد بالنسبة لنا؛

_الرغبة بالإطلاع على الجوانب النظرية للموضوع من أجل التأسيس للمقابلة الناجحة.

الأسباب الموضوعية: من الأسباب الموضوعية نذكر:

يتناسب الموضوع ويتماشى مع التخصصي العلمي؛

تزايد الإهتمام بالمقولة، وإعتبارها إحدى أهم الحلول الممكنة والمهمة للنهض بالإقتصاد؛

نقص الأعمال الأكاديمية والأبحاث العلمية حول موضوع المقولة في كليتي لحدثة

الموضوع؛

مدى الأهمية التي تكتسبها المشاريع الصغيرة والمتوسطة.

5. مجتمع وعينة الدراسة:

يضم مجتمع الدراسة عينة من جامعة الأغواط تحديدا كلية العلوم الإقتصادية والتجارية

وعلوم التسيير، حيث قمنا بتوزيع إستبيان على طلبة السنوات النهائية (ماستر 1 وماستر 2)

من الشعب التالية: العلوم الإقتصادية والعلوم التجارية وعلوم التسيير وعلوم المالية والمحاسبة

وذلك في السداسي الثاني من العام الدراسي 2021_2022 وقد إختيرت عينة بلغت 51

طالبا وطالبة وقد تم إستردادها جميعا.

6. أدوات جمع البيانات: تنوعت مصادر جمع البيانات على النحو التالي:

مصادر ثانوية: إشتملت على الكتب، المجالات والمقالات والبحوث وشبكة الأنترنت.

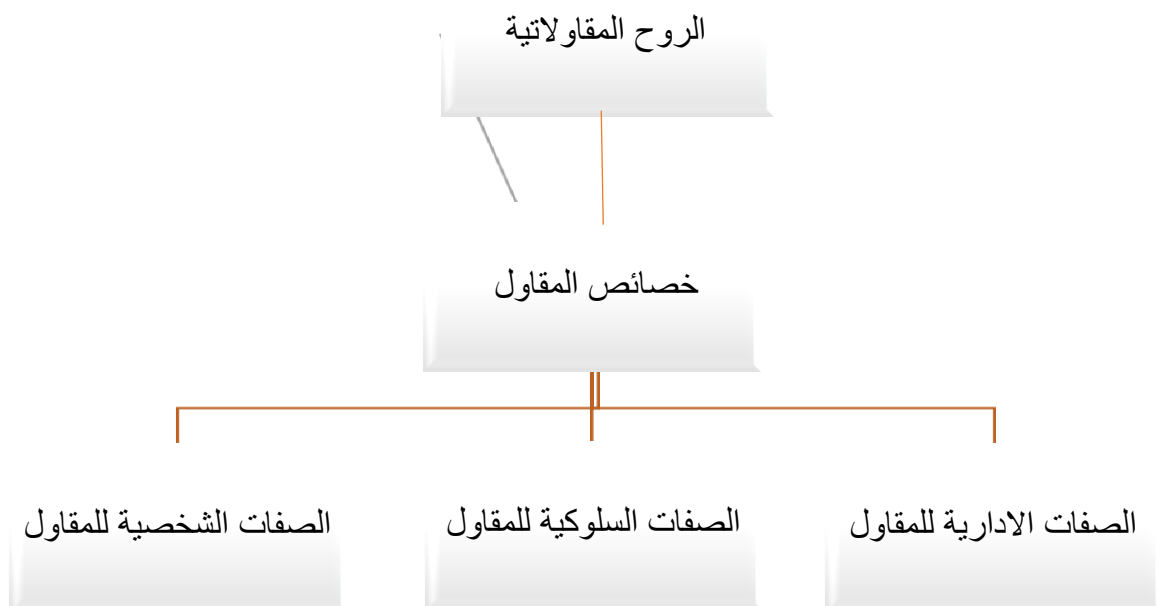
مصادر أولية: إشتملت على تصميم إستبيان صممت كأداة لقياس متغيرات الدراسة،

كالتالي:

- **البيانات الشخصية:** المحور لأول يتمثل في 4 أسئلة (الجنس، السن، المستوى الجامعي، التخصص الجامعي) في بداية الإستبيان.
- **المتغير المستقل:** وقيس من خلال المحور الثاني تطرقنا فيه إلى خصائص المقاول وتم الإستعانة بالمقياس المعتمد في الدراسة السابقة وعلى المكتسبات الشخصية وتكون من 18 سؤال مقسمة على الصفات الشخصية (9 أسئلة)، والصفات السلوكية (3 أسئلة)، وكذلك الصفات الإدارية (6 أسئلة).
- **المتغير التابع:** وقيس من خلال المحور الثالث وتطرقنا في إلى الروح المقاولاتية، حيث تما الإستعانة والإقتباس من الدراسات السابقة وتكون من 11 سؤال حول مقومات الروح المقاولاتية.

7. نموذج الدراسة:

الشكل الموالي يوضح نموذج الدراسة



هيكل الدراسة: حاولت في دراسة الإمام بالموضوع من جوانبه النظرية والتطبيقية للمحافظة على التسلسل المنطقي والتدرج في طرح الأفكار قدر الإمكان، و من اجل ذلك قمنا بتقسيم البحث الى فصلين فصل نظري وفصل تطبيقي، بهدف تغطية الموضوع قمنا بتقسيم البحث الى فصلين،

• الفصل الأول تناولت فيه الاسس النظرية للمقاولاتية وهو مقسم الى مبحثين المبحث

الأول تطرقت فيه الى الادبيات النظرية لروح المقاولاتية والمقاول، اما المبحث الثاني

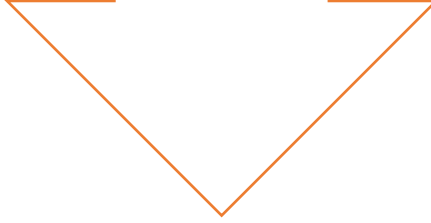
فكان حول الدراسات السابقة

• الفصل الثاني متعلق بالدراسة التطبيقية وهو مقسم بدوره الى مبحثين ففي المبحث الأول

تناولت في الطريقة والأدوات الدراسة أما المبحث الثاني نتناول فيه تحليل نتائج الدراسة الميدانية.

الفصل الأول:

الأسس النظرية للمقاومات



الفصل الأول.....الاسس النظرية للمقاولاتية

تمهيد:

لقد أصبحت المقاولاتية مفهوما شائع الإستعمال والتداول، حيث أصبحت تعرف حاليا كمجال للبحث والتطور من خلال التوجه الأكاديمية العالمية نحو مفهوم المقاولاتية والعمل الحر والمبادرات الفردية، ومع تسارع معدلات التغيير في بيئة الأعمال وإشتداد المنافسة بين المنظمات إزدادت أهمية هذا الموضوع بصفته أحد الخيارات التي تلجأ إليها المنظمة للتكيف والتلاؤم مع متطلبات المنافسة والتغيير، لا يمكن أن نتطرق إلى موضوع المقاولاتية دون التعرّيج على مفهوم المقاول كونه العامل البشري المبدع المتسبب بإنشاء هذه المنظمات والمدبر والمسير لها، وذلك من حيث سماته والصفات التي تتوفر لديه

والتي تميزه، وعن الروح المقاولاتية التي يتصف بها .

ولفهم هذا أكثر تم تناول الفصل من خلال مبحثين بـ:

المبحث الأول: الأدبيات النظرية لروح المقاولاتية والمقاول

المبحث الثاني: الدراسات السابق

المبحث الأول: الأدبيات النظرية لروح المقاولاتية والمقاول

أخذ موضوع المقاولاتية والمقاول وروح المقاولاتية حيزا كبيرا من البحوث فمن الضروري معرفة تطور الذي مرت بيه هذي المصطلحات عبر التاريخ.

سنتطرق في هذا المبحث إلى ثلاث مطالب حيث يمثل المطلب الأول مفهوم المقاولاتية، أما المطلب الثاني فهو عبارة عن إعطاء مفهوم لروح المقاولاتية، وأخير المطلب الثالث المتمثل في مفهوم المقاول.

المطلب الأول: مفهوم المقاولاتية

نظرا لأهمية مجال المقاولاتية الذي كان ولازال محل إختلاف بين العلماء والباحثين واهميته جعلته يمر بعدة عصور وعدة تعريفات وهذا ما سنوضحه في مطلبنا هذا المتمثل في نشأة ومفهوم المقاولاتية وكذا الفرق بين المقاولاتية وإنشاء مؤسسة.

أولا: نشأة المقاولاتية

مصطلح المقاولاتية من بداية ظهوره في القرن 16، مرة بعدة عصور فمن العصر الإقتصادي (1870. 1940)، إلى عصر علم الإجتماعية (1940_1970)، فعصر الدراسات الإدارية (1970) إلى الوقت الحالي وهو ما سيتم التطرق اليه بالتفصيل من خلال النقاط التالية:

1. التطور المبكر للفكر المقاولاتي: المقاول على مر التاريخ أخذ عدة تسميات وصفات التي تميزه عن

باقي أفراد المجتمع، حيث في القرن 17 كان يحمل صفة التاجر لينتقل في القرن 18 إلى المقاول

الصناعي أما في ال قرن 19 فهو المقاول الأجير واليوم هو المقاول الإجتماعي¹.

1. المقاول التاجر او المغامر

¹ . 18 : 12 Http : //www.youtube.com/c/imanekerfouf, يوم الأربعاء 25ماي

الفصل الأول.....الاسس النظرية للمقاولاتية

كان الفكر الإقتصادي منذ القدم يتمحور حول فكرة أن أساس النشاط الإقتصادي نشاط بشري وأن العملاء الناشطين في هذا المجال ينقسم إلى فئتين ' الفئة الفائدة والفئة التابعة، بتبني مذهب التجاربيين او المار كنيليين خلال القرن السادس عشر والسابع عشر أين عرفت المقاولات، خاصة الزراعية ،الصناعية والتجارية تطوراتها الأولى، وإعتبرت المؤسسة في أعين التجاربيين في ذلك الحين أداة لتحقيق الزيادة في الثروة، إنطلاقا من هذا المنظور قدر نشاط المقاول التاجر بشكل خاص وأعتبر كنشاط رسمي، مصلحته تمتزج مع المصالح العامة، فقد تناولت الدراسات الإقتصاد والسياسية المقاول سنة 1616 على أنه الفرد الذي يمضي عقدا مع السلطات العمومية لضمان إنجاز أعمال مختلفة، يضع التجاربيين أنفسهم في مجال الخطر الذي يشبه إلى حد كبير وضعية العسكريين، حيث تتوافق وظيفة التاجر والمغامر عند نفس الفرد. ف Marco Polo مثلا كان مغامرا يبحث عن تأسيس تجارة نشطة نحو الشرق، والتي تتمثل في تصوره في البحث عن أرض تحمل الجديد والسحر الإنتاجي، وهنا هل يمكن إعتبره مقاولا؟¹

2. المقاول عند الإقتصاديين الفرنسيين

أصبح العمل في النسيج والغزل والمعادن من أبرز الأعمال في قرن 18 بفرنسا وعلى الرغم من ذلك كانت أغلب الدراسات الإقتصادية مهتمة بالزراعة ومنتجاتها ليصبح المقاول في قلب التحليل الإقتصادي. ومن أهم من عالجه نظرية المقاول Richard Cantillon (1680_ 1734) مؤالف كتاب Essai sur la nature du commerce en général « (مقال عن طبيعة التجار بشكل عام) ² الذي نشر في سنة 1755 خصص الفصل الثامن لتحديد خصائص هذا المقاول وميز بين ثلاث طبقات من العملاء الإقتصاديين، ملاك الأراضي والمقاولون المتعهدون والأجراء الممثلين للطبقة الدنيا.

¹. نعم يوسف، بوحنيك محمود، دور المقاولاتية في تحقيق كفاءة الأداء المنظمة دراسة حالة مؤسسة الصناعية الغرف الصحراوية بتقرت، منكرة تخرج تدخل ضمن متطلبات نيل شهادة الماستر، العلوم السياسية، جامعة الشهيد حمه لخضر، الواد، 2018_2019، ص9

². . نجاة الشادلي، قراءات تاريخية لتطور الفكر المقاولاتي، مجلة العلوم الاقتصادية والتسيير والعلوم التجارية، المجلد 11، العدد 1، جامعة

الفصل الأول.....الاسس النظرية للمقاولاتية

كما جاء (Nicolas Baudeau (1792 1730) بفكرة المقاول المبدع كصفة أساسية لزيادة

أرباحه وتقليل نفقاته وركز على ان طاقة الفرد والمعرفة المكتسبة هي التي تعطي المقاول الفرصة للتحكم في بعض جوانب العملية الإقتصادية.

إعتبرت المدرسة الفرنسية المقاول عنصرا حيويا له دوره في الإقتصاد، ولكن الجوانب المختلفة التي نسبت إلى المقاول عملت على تطور المفهوم في عدة إتجاهات مختلفة، إلا أن الأدبيات الإقتصادية الفرنسية التي ظهرت في القرن الثامن والتاسع عشر، تزامنت بمحاولات لكتاب في كل من إنجلترا وألمانيا مثلوا الفكر الكلاسيكي والإقتصاد السياسي لمرحلة 1870-1770¹.

ومن أهم إسهامات الإقتصاديين الفرنسيين نجد كتابات، JeanBaptiste Say 1832_1767، وعلى حد تعبيره إن المقاول هو الرجل الذي يتصورون مشروعا ما ويتولى مسؤوليته، يرى الفرصة ويغتنمها ليكون بذلك القوة المحركة للتعبير وتحسين الوضع الإقتصادي، إضافة إلى ذلك صنف المقاولين إلى ثلاث فئات:²

_ الفئة الأولى مقاولين في الزراعة (المزارعين مستغلي المناجم ملاك الأراضي الخ)؛

_ الفئة الثانية مقاولين الصناعة المعملية (كأصحاب الحرف)؛

_ لفئة الثالثة مقاولي الصناعة التجارية (تحويل المنتجات من طرف آخر).

3. المقاول عند الكلاسيك والإقتصاد السياسي

نتج عن الثورة الصناعية في إنجلترا وجنوب إسكتلندا في الثلث الأخير من القرن 18 تطور عميق في الفكر الإقتصادي، لم تكن الشخصية السائدة في تطور المجتمع والدولة هي التاجر، الذي كان توجهه إلى شراء البضاعة وإنما رجل الصناعة الذي كان توجهه إلى إنتاجها، أهملت المدرسة الكلاسيكية بشكل

¹. نفس المرجع، ص 289

². نعمان يوسف، بونيك محمود، مرجع سبق ذكره، ص 10

الفصل الأول.....الاسس النظرية للمقاولاتية

عام موضوع المقال ولم تسعى لتطورها ولم يستعمل مصطلح مقاول إلا قبل الفكر الكلاسيكي او قبل الإقتصاد الكلاسيكي ومن الباحثين في المجال انا ذاك:

David Ricardo 1823 – 1772 و John Stuart Mill 1806 – 1873 و R.Malthus

الذين إعتبروا المقاول الرأسمالي في المقام الأول منزلته منزلة عميل إقتصادي يضع

أمواله على المحك وأطلقوا على المقاول إسم مثل المغامر او المشاريعي وغيرها.

أما Alfred Marshal (1924 -1842) جمع أفكار متعددة على المقاولاتية ووصف المقاول على

انه المنسق والمراقب والمتحمل للأكدة فقد ناقش أدوار المقاول دون أن يذكر وظيفته الفريدة.

II. المقالة في عصر الإقتصاد 1870

عرف موضوع المقاولاتية بإعتباره ظاهرة معقدة عدة محاولات لصياغة نظريات خاصة بها لفهمها

أكثر، وعلى الرغم من أهميتها التي أدركها العديد من الإقتصاديين إلا أن قوتها كموضوع تراجعت مع

صعود المدرسة الكلاسيكية، فقد أهملت المدرسة الكلاسيكية بشكل عام موضوع المقاول ولم تسعى إلى

تطوير نظرية مستقلة خاصة بالمقاولاتية.¹

1. مقال فرانك نايت (1885 – 1972) Frank Knight حيث المقاول هو ذلك الشخص الذي

يتصرف على أساس توقعاته لتقلبات السوق ويتحمل اللايقين في ديناميكية عمل السوق. أعتبر

المقاول الشخصية الرئيسية في النظام الإقتصادي كما تلخص إسهاماته في بناء النظرية المقاولاتية من

خلا لتأمين المخاطر والمخاطر المؤمنة والأأكادة وعدم اليقين.²

2. مقالة جوزيف شامبيتر (1883 – 1950) Joseph Schumpeter يعتبر أكثر الإقتصاديين

الذين عرفوا بإهتمامهم بموضوع المقاولاتية في بداية القرن 20، فيرى أن المقاولين لا يقتصر عملهم

¹. نجاه الشادلي، مرجع سبق ذكره، ص ص، 289_291

². قرفي عبد العزيز، أساسيات حول المقاول، المقاولاتية، اقتصاد وتسيير مؤسسة، جامعة باجي مختار، عنابة،

الفصل الأول.....الاسس النظرية للمقاولاتية

فقط على تجميع وتراكم أي نوع من السلع، بل يحملون توليفات جديدة تتضمن أعمالاً سابقة ولكن بطريقة جديدة، وميز Schumpeter بين خمسة أنواع من التوليفات الجديدة التي يمكن أن تنطوي

تحت مفهوم المقاولية:¹

_تقديم منتج جديد؛

_تقديم طريقة أو أسلوب إنتاجي جديد؛

_خلق أو دخول سوق جديدة؛

_الحصول على مصدر توريد جديد للموارد الأولية أو سلعة وسيطة؛

_أنشاء سلعة جديدة أو صناعة جديدة؛

شكلت هذي الإضافة منعرجاً كبيراً في مجال تطور مفهوم المقاولاتية.

مقال المدرسة النمساوية: ترجع أصولها إلى جامعة فيينا والذين يؤمنون بأن كل الأحداث الإقتصادية تتبع من قيم الأفراد المعنيين نشأة في سبعينيات القرن 19 يمكن تصنيف إقتصادي المدرسة النمساوية في ثلاث موجات:

_ **الموجة الأولى:** بدأت مع نشر كتاب مبادئ علم الإقتصاد لـ Carl Manger (1840_1921) الذي إنتقد الأفكار السائدة وقتها في العالم.

_ **الموجة الثانية:** كانت بقيادة Ludwig Von mises وFriedrich Von Hayek وقد ناديا بأن هذه الدورات تتبع من إدخال الإئتمان المصرفي، فالإفتراض الرخيص يشجع المقاولين على الإستثمار أكثر في عملية الإنتاجية.

_ **الموجة الثالثة:** تتبع Israel Kirzner الأهمية الحاسمة للمقاولاتية في دفع التقدم الإقتصادي.

¹. طلبة صبرينة، الفكر المقاولي ومداخله، المجلد 2، العدد 04، 2017، قسنطينة، ص ص 758_759

III. المقالة في عصر علم الاجتماع: 1940, 1970:

في منتصف القرن 20 مالت فكرة المقاولاتية إلى التلاشي في النظرية الاقتصادية، وأصبح الإقتصاد تخصص رسمي على النحو متزايد وموجه رياضيا _ نهج جعل من الصعب دمج المقاولاتية في الإقتصاد.

1. أول إهتمام لمفكري علم الاجتماع بالمقاولاتية

بالنسبة لنظريات علم الاجتماع تعود أولى الإسهامات للعصر الخاصة بالمقاولاتية إلى أعمال Max Weber بالنسبة لأفكاره عن موضوع المقاولاتية فنجدها في العديد من أعماله كان الهدف الرئيسي هو شرح كيف يتغير النظام الاجتماعي من وضع واحد وثابت إلى آخر وبالخصوص التركيز على القيادة الكارزمية.¹

2. المقاربة التاريخية الخاصة بالمقاول في علم الاجتماع:

خلال أربعينيات القرن 20 بدأ العديد من المؤرخين الإقتصاديين وعلماء الاجتماع بإستكشاف المقاولاتية بإعتبارها ظاهرة تجريبية تاريخية، قاد المجهودات في هذه الفترة المؤرخ الإقتصادي Arthur Cole من مركزي البحث في المقاولاتية في جامعة هارفارد إضافة إلى مؤرخين إقتصاديين أمثال Thomas Cochran و Alexander Gerschenkron وغيرهم²

3. مقاربات كل من علم النفس وعلم الاجتماع الخاصة بالمقاولاتية

على الرغم من إهتمام علماء الاجتماع بالمقاولاتية إلا أنا الإهتمام الأكبر كان من علماء النفس مع نهاية خمسينيات القرن 20 وبداية الستينات أجريه وعلى نطاق واسع سلسلة دراسات من أجل فهم صفات وشخصية المقاول وخصائصه، وكانت أول دراسة لـ David McClelland حيث طرح التساؤل لماذا بعض المجتمعات نمت بصورة أكثر ديناميكية مقارنة بغيرها من المجتمعات؟

¹. نجاة الشادلي، مرجع سبق ذكره، ص ص 293_294.

². نفس المرجع، 295_ 296

الفصل الأول.....الاسس النظرية للمقاولاتية

أما الدراسة الثانية فكانت من Everett Hagen فتمثلت في كتابه نظرية التغير الإجتماعي وركز Hagen على التجمعات الإجتماعية وعلى طرح التساؤل لماذا يأتي المقاولون غالبا من بعض التجمعات الإجتماعية دون غيرها من التجمعات؟

IV. المقالة في عصر إدارة الأعمال (انطلاقا من 1970)

قد تميزت فترة الستينات والسبعينات من القرن الماضي تغيرات إقتصادية وسياسية كبيرة مست المجتمع تجسدت في الإنتشار الواسع للتكنولوجيا الحديثة التي أحدثت تغيرات في الهيكل الصناعي.¹ الدراسات الأكاديمية حول موضوع المقاولاتية تطورت في المناهج الدراسية في تحليلات إدارة الأعمال الأمريكية وبين الباحثين المختصين في الإدارة، إلى درجة أن المقاولاتية أصبحت كحقل للبحث خلال الثمانينات القرن العشرين من خلال ثلاث مراحل:

مرحلة الإقلاع: من الدراسات التي أجراها الباحثون المهتمون بالمقاولاتية، لوحظ أن أغلب الوظائف الجديدة في الو.م.ا في تلك الفترة تم إستحداثها من قبل المؤسسات الجديدة وصغيرة الحجم وليس من الشركات الكبيرة وهذا ما أكده في التقرير الذي نشره الباحث David Brich سنة 1979 حول خلق فرص العمل على حد تعبيره والذي كان له الأثر على صناعات السياسة وعلى جماهير الباحثين وعلى وضع أساس فكري لإدراج الأعمال الصغيرة ضمن عملية تحليل التنمية الإقتصادية.

1. **مرحلة النمو:** بداية التسعينات القرن العشرين، شهدت عدة بحوث في مجال المقاولاتية ونمو هذا الإختصاص أصبح واضحا من خلال الزيادة في عدد المجالات العلمية والندوات العلمية والبرامج التعليمية والدورات تمحورت حول المقاولاتية، بل تعدت إلى عمل الباحثين في نقل الكثير من المفاهيم والنظريات في مجالات بحث أخرى، مثلا الإدارة الإستراتيجية، التسويق، السلوك التنظيمي لهذا التخصص (المقاولاتية).

¹. نعام يوسف، بوحنيك محمود، مرجع سبق ذكره ص 12_13

الفصل الأول.....الاسس النظرية للمقاولاتية

2. مرحلة البحث عن النضج: وبعد ما يقارب ثلاثون عاما من الدراسات حول المقاولاتية متميز ب:¹

_نقاشات عميقة حول المفاهيم الأساسية للمقاولاتية ورسم حدودها كمجال بحث؛

_إدراك الباحثين أن المقاولاتية ظاهرة معقدة، غير متجانسة ومتعددة المستويات؛

_عودة الجوانب الإقتصادية والسيكولوجية لمعالجة المقاولاتية.

الجدول 1: أكثر الأعمال التي كان لها دور في تطور مجال البحث في موضوع المقاولاتية

المرحلة	الترتيب	دراسات في إدارة الاعمال	الاقتصاد	تخصصات اخرى
مرحلة الإقلاع 1970 1989	1	McClelland (1961)	Schumpeter (1934)	McClelland (1961)
	2	Chandler (1962)	Kirzner (1973)	Schumpeter (1934)
	3	Collins et al. (1964)	Schumpeter (1942)	Storey (1982)
	4	Burns and Stalker (1961)	Knight (1921)	Brich (1979)
	5	Schumpeter (1934)	Coase (1937)	Bonacich and Modell (1980)
	6	Collins and Moore (1970)	Schumpeter (1954)	McClelland et al. (1969)
مرحلة النمو 1990 1999	1	Porter (1980)	Schumpeter (1942)	Piore and Sabel (1984)
	2	Shumpeter (1934)	Schumpeter (1934)	Light (1972)
	3	Porter (1985)	Evans and Leighton (1989)	Light and Bonacich (1988)
	4	Williamson (1975)	Williamson (1985)	Granovetter (1985)
	5	Williamson (1985)	Stiglitz Weiss (1981)	Schunpeter (1934)
	6	Low and MacMillan (1988)	Evans and Jovanovie (1989)	Waldinger et al. (1990)
مرحلة البحث عن النضج 2000 2007	1	Schumpeter (1934)	Evans and Jovanovie (1989)	Porter (1985)
	2	Barney (1991)	Evans and Leighton (1989)	Schumpeter (1934)
	3	Shane and Venkataraman (2000)	Schunpeter (1934)	Storey (1994)
	4	Cohen and Levinthal (1990)	Blanchflower and Oswald (1998)	Rogers (1962)
	5	Lumpkin and Dess (1996)	Schunoeter (1942)	Yin (1984)
	6	Porter (1985)	Jovanovie (1982)	Saxenian (1994)

المصدر: نجاته الشادلي، قراءات تاريخية لتطور الفكر المقاولاتي، مجلة العلوم الإقتصادية والتسيير والعلوم التجارية، المجلد

11، العدد 1، جامعة فرحات عباس 2018

¹. نفس المرجع، ص13

ثانيا: مفهوم المقاولاتية

إن وضع تصور لمفهوم المقاولاتية ليس بالأمر السهل (Fayolle 2007.Bruyat 1993) يتم

تقسيم الكائن وملاحظة مكوناته المتعددة وتحليلها من قبل الإقتصاديين وعلماء الإجتماع والمؤرخين وعلماء النفس والمتخصصين في العلوم السلوكية وعلوم التربية او علوم الإدارة (Filion 1997)، تم تعريف المقاولاتية على التوالي في مناهج تؤكد على نتائج العمل المقاولاتي، وخصائص الأفراد الذين يعملون كرجال أعمال، وأخيرا العمليات والإستراتيجيات المؤدية إلى السلوك.¹ سنتطرق لها فيما يلي:

المقاولاتية **ENTREPRENEURSH** هي كلمة إنجليزية الأصل تم إشتقاقها من الكلمة فرنسية

ENTREPRENEUR والتي ترجمت من طرف الكنديين إلى ENTREPRENEURIAL والتي يمكن

أن تعرف بطريقتين:

❖ على أساس أنها نشاط: أو مجموعة من الأنشطة والسير ورات تدمج إنشاء وتنمية مؤسسة أو بشكل أشمل إنشاء نشاط.

❖ على أساس انها تخصص جامعي: أي علم يوضح المحيط وسيرورة خلق ثروة وتكوين اجتماعي من خلال مجابهة خطر بشكل فرد.

❖ المقاولاتية Entrepreneurshi حاول، بدأ، وتتضمن فكرة التجديد والمغامرة.

تعريفها من قبل بعض الباحثين والعلماء : حسب

❖ Venkataraman: فإن المقاولاتية هي سلسلة من المراحل يتم فيها إكتشاف الفرص لخلق سلع

وخدمات مستقبلية، يتم تقييمها وإستغلالها.²

¹ . Alain Fayolle ،Entrepreneuriat،2eme edition.DUNOD،Paris،2012،P44

² . جبار سعاد وناجي أمينة، التعليم المقاولاتي كأداة لبناء الروح المقاولاتية، المجلة الجزائرية للاقتصادية والإدارة، المجلد 14، العدد: 1، جامعة الجيلالي اليابس، سيدي بلعباس، 2020، ص: 11

الفصل الأول.....الاسس النظرية للمقاولاتية

❖ Hernandez: عرفة المقاوله على إنها مجموعة المراحل التي تقود لإنشاء مشروع, بمعنى

النشاطات التي من خلالها يقود المنشئ بتعبئة وتركيب موارد (معلومات, مادية, بشرية ...الخ),

لإستغلال الفرص وتجسيدها على شكل مشروع مهيكلي.¹

❖ Barrow : عملية الإنتفاع بتشكيلة واسعة من المهارات من أجل تحقيق قيمة مضافة في مجال

محدد من مجالات النشاط البشري, وتكون محصلة هذا الجهد إما زيادة في الدخل أو الإستقلالية,

بالإضافة إلى الإحساس بالفخر نتيجة الجهد الإبداعي المبذول.²

❖ Bruyat: فقط عرف المقاولاتية على أساس أنها العلاقة بين الفرد والقيمة وقد قام بتمثيل مجال

المقاولاتية بالمصفوفة يوضح فيها Bruyat العلاقة بين الفرد وخلق قيمة على أنها علاقة تبادلية,

حيث أن الفرد هو الذي يخلق القيمة وذلك تبعا لأهدافه وإمكانياته والخصائص التي يتميز بها، وفي

المقابل فإن خلق القيمة كذلك تؤثر في سلوك الفرد وقناعاته وإهتماماته.³

ومنه نجد أننا معظم تعريفات تتمحور حول ان المقاولاتية هي نوع من السلوك يشمل:

_أخذ المبادرة؛

_ استغلال الموارد والمواقف؛

_قبول المخاطرة؛

_الإبتكار والتجديد؛

_الابداع.

¹. محمد فلاق، ريادة الاعمال(المقاولاتية)من الفكر الى التجسيد، الطبعة الأولى، الفا للوثائق، قسنطينة، الجزائر، 2022، ص20

². توفيق رحلي، حسان نكاح، دور آليات دعم الاستثمار في تفعيل المقاولاتية في الجزائر، مذكرة مقدمة لاستكمال متطلبات شهادة ماستر أكاديمي،

قسم علوم التسيير، جامعة الجيلالي بونعامة، بخميس مليانة، 2019_2020، ص:24

³. شعيب فاطنة، بوزكري شيماء، روح المقاولاتية وتأثيرها على أداء المؤسسة الصغيرة والمتوسطة، مذكرة مقدمة لاستكمال متطلبات شهادة ماستر،

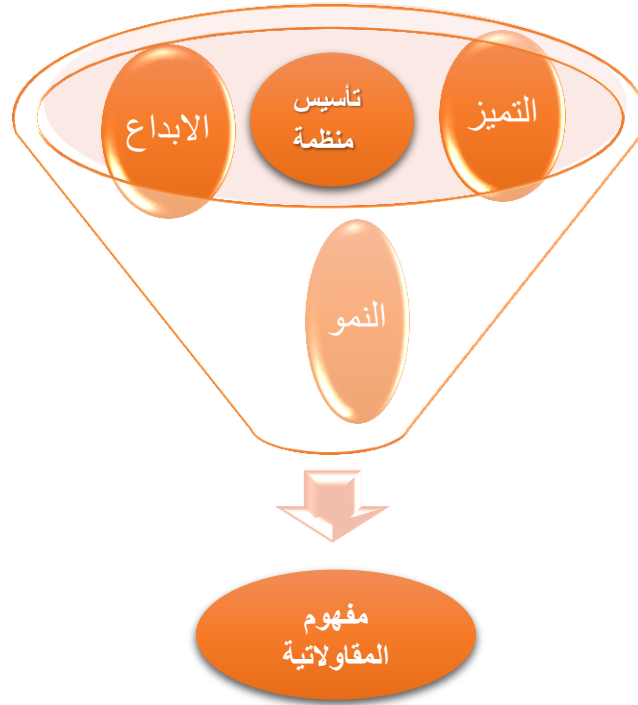
قسم علوم التسيير جامعة عمار ثلجي، الاغواط، 2020_2021، ص:11_12

الفصل الأول.....الاسس النظرية للمقاولاتية

وعليه فإن المقاوله هي إنشاء مؤسسة جديدة غير نمطية تبحث عن إستغلال الفرص والموارد الغير المستعملة او الغير المثمنة تتميز بالإبداع والبحث عن التغيير والعمل على تقديم منتج او خدمة مختلفة مبتكرة وجديدة إعتقادا على المبادرة الفردية للمقاول ورغبته في تجسيد أفكاره وجعلها واقعا ملموسا مع التأكيد على محيط تميزه صفة عدم اليقين والتأكد.

ونلخص كل هذا في الشكل التالي:

الشكل 2: مفهوم المقاولاتية



المصدر: من اعداد الطالبة اعتمادا على ما سبق من معلومات

ثالثا: الفرق بين المقاوله وانشاء مؤسسة

وفي الأخير هنالك من يخلط بين المقاولاتية وإنشاء مؤسسة صغيرة ومتوسطة ف الكثير يعتبرهم نفس الشيء. ولهذا سأضع أهم الفروقات بينها:

الجدول 2: الفرق بين المقاولاتية وإنشاء مؤسسة

نقاط الإختلاف	نقاط الإتفاق	
<p>_تتسم المقاولاتية بأنها إنشاء مؤسسة غير نمطية، فهي تتميز بالإبداع.</p> <p>_إرتفاع نسبة المخاطرة في المقاولاتية لأنها تأتي بالجديد، وبمعدلات عوائد مرتفعة في حالة قبول المنتج في السوق.</p> <p>_أرباح إحتكارية ناتجة عن حقوق الإبتكار قبل تقليدها مقارنة بالمؤسسة النمطية التي تطرح منتجات عادية.</p> <p>_تتميز المقاولاتية بالفردية، مقارنة بإنشاء المؤسسات، هذه الأخيرة التي يمكن إنشاؤها مع مجموعة الشركاء، مباشر هذا ما يمكن المقاول من ممارسة التسيير بشكل ومستقل بدل الإعتماد على مجلس الإدارة، وهو ما يسمح له بتجسيد أفكاره على أرض الواقع.</p>	<p>_كلا منهما عبارة عن إنشاء مؤسسة بصفة قانونية</p> <p>_كلا منهما له نسبة مخاطرة</p> <p>_قد تصبح المؤسسة المقاولاتية مؤسسة نمطية إذا قلدت منتجاتها في ظل عدم تطويرها</p> <p>_كلاهما تخدم وتحقق مختلف الوظائف الاقتصادية</p> <p>_كل منها تسعى لتحقيق الربح</p>	<p>المقاولاتية إنشاء مؤسسة</p>

المصدر. من اعداد الطالبة اعتمادا على دراسات سابقة

المطلب الثاني: ماهية الروح المقاولاتية: تم تعريف الروح المقاولاتية من قبل العديد من العلماء والباحثين ووضعا لروح المقاولاتية مقومات وهذا ما سنتطرق اليه في مطلبنا هذا.

أولا: مفهوم الروح المقاولاتية

لقد إزداد إهتمام الباحثين بدراسة الروح المقاولاتية نظرا لأهميتها الكبيرة في تدعيم وتشجيع المقاولاتية، وكون أن المصطلح مازال محل البحث لم يتم التوصل إلى إتفاق حول إيجاد تعريف موحد وشامل لروح المقاولاتية.

تعريفات بعض الباحثين:

1. Blok و Stumpf (1992) اللذان عرفها بأنها : إرادة تجريب أشياء جديدة أو القيام بالأشياء بشكل

مختلف, لأنه توجد إمكانية التغيير.

الفصل الأول.....الاسس النظرية للمقاولاتية

2. وإعتبر Marion وAlbert (1997) أن الروح المقاولية: تعود إلى الكفاءات المرافقة للعمل المقاولاتي. فهي قبل كل شيء مسألة ذهنية، مجموعة من الأفكار، طريقة تفكير وقدرة على ملاحظة، إكتشاف وإستغلال فرصة.¹
 3. أما Surlemont et Kearney (2009) فعرفا الروح المقاولية على أنها: "طريقة التفكير التي تقود الفرد أو مجموعة من الأفراد تحديد الفرص لتجميع الوسائل الإلزامة وإستغلالها لخلق قيمة".
 4. المجتمع الفرنسي في بلجيكا ذكر أن "الروح المقاولية هي مهارة أساسية يجب إكتسابها من خلال التعلم مدى الحياة والتي تعزز الرضا المهني والتي تستمد طاقتها من الموافق التي تحدد: المثابرة والإبداع والتفاؤل والمسؤولية وروح الفريق والطاقة الذاتية.²
 5. فقد عرفت من طرف "C.Leger –Jarniou" إنطلاقا من توضيح الفرق بين مصطلح روح المقاولاتية "l'esprit d'entreprendre" وروح المؤسسة "l'esprit d'entreprise" فيرى بأنه لا يجب الخلط بين المصطلحين حيث "روح المؤسسة تتمثل في مجموع المواقف الإيجابية تجاه المؤسسة والمقاول، أما عن الروح المقاولاتية فهي تنفيذ التصور الذي يعتبر عملية التعرف على الفرص وجمع الموارد الكافية ذات الطبيعة المختلفة من أجل تحويلها إلى مؤسسات، بل يجب أن ينظر إلى هذه العملية كنتيجة ممكنة التحقق لروح المقاولاتية وليس كمفهوم لها.³
- حيث ترتبط روح المقاولاتية بالدرجة الأولى بأخذ المبادرة والعمل أو الإنتقال للتطبيق، فالأفراد الذين يتمتعون بروح المقاولاتية يمتلكون العزيمة على تجريب أشياء جديدة، أو على إنجاز الأعمال بطريقة مختلفة وذلك بسبب بسيط يكمن في وجود إمكانية للتغيير.

¹. فايدى أمينة، تطور التوجه المقاولاتي للطلبة الجامعيين، أطروحة لنيل شهادة الدكتوراه، تسيير المؤسسات، جامعة مصطفى إسطنبولي، معسكر، 2016_2017، ص:5

². مداني وفاء، التعليم العالي وأثره على تنمية روح المقاول في الجزائر، أطروحة مقدمة لنيل شهادة دكتوراه، قسم علوم اقتصادية، جامعة جيلالي ليايس، - سيدي بلعباس، 2019_2020، ص:125

³. بن شهرة محببة، مقومات تطوير الروح المقاولاتية لدى طلبة جامعة المسيلة، مذكرة مقدمة لنيل شهادة الماستر أكاديمي، قسم علوم التسيير، جامعة محمد بوضياف، المسيلة، 2016_2017، ص 31

الفصل الأول.....الاسس النظرية للمقاولاتية

6. وحسب مجموعة المختصين في الإتحاد الأوربي المكلفين بتدريس المقاولاتية يرون بأنه لا يجب أن تنحصر الروح المقاولاتية فقط في إنشاء المؤسسات، بل يجب النظر إليها كموقف عام يمكن إستعماله بفائدة من طرف كل فرد في حياته اليومية وفي كل النشاطات المهنية.

وبالتالي، فإن الروح المقاولاتية مصطلح واسع الدلالات والمعاني، تتعدى في مفهومها عملية إنشاء المؤسسات الفردية، لتشمل تطور الكفاءات الفردية في تقبل إمكانية التغيير بروح مفتوحة مما يمكن الأفراد من تطوير أنفسهم، وإكتساب مهارات جديدة ناتجة عن إنتقال للميدان العلمي وتجريب الأفكار الجديدة، وبالتالي كسر حاجز الخوف من التغيير وإكتساب مرونة في التعامل مع المستجدات.¹

ثانيا: مقومات الروح المقاولاتية

إن الحديث عن الروح المقاولاتية يحيل إلى الحديث عن المقومات الدافعة والمكونة لهذه الروح، والتي تتعلق بمجموعة من المقومات الشخصية الخاصة بالفرد نفسه كي يصبح مقاولا من جهة، وبمجموعة من المقومات البيئية المحيطة بالفرد من جهة أخرى.

❖ **المقومات الشخصية:** هناك مجموعة من العناصر الشخصية المتواجدة في ذهنية الفرد تعد كركيزة أساسية للفرد كي يمتلك الروح المقاولاتية، وهذه المقومات متمثلة في سمات الفرد ذاته وهي: السمات الذاتية "والسمات السلوكية " السمات الإدارية".

❖ المقومات البيئية

1. **المحيط الإجتماعي:** يعتبر المحيط الإجتماعي عنصرا مهما في الدفع نحو إنشاء المؤسسة نظرا لتكوينه المعقدة، وأهم ما يؤثر في الفرد من المحيط الإجتماعي ما يلي:

¹. محمد فلاق، مرجع سبق ذكره، ص ص 27-26

الفصل الأول.....الاسس النظرية للمقاولاتية

➤ **الأسرة:** تعمل الأسرة على تنمية القدرات المقاولاتية لأبنائها ودفعهم لتبني إنشاء المؤسسات كمستقبل مهني خاصة إذا كان هؤلاء الآباء يمتلكون مشاريع خاصة عن طريق تشجيع الأطفال منذ الصغر على بعض النشاطات وتحمل بعض المسؤوليات البسيطة.

➤ **الدين:** يدعو الدين الإسلامي الحنيف إلى العمل وإتقانه وكذا الإعتماد على النفس في الحصول على القوت، ويعتبر الدين من بين المؤسسات الاجتماعية التي يستمد منها الفرد الكثير من القيم والمعايير، فقيم العمل وإتقانه وكذا الاعتماد على النفس في الحصول على القوت، والتفريق بين الحلال والحرام، وعليه يشكل الدين أحد مقومات الروح المقاولاتية لدى الفرد.¹

2. **الجهات الداعمة:** نظرا لأن الروح المقاولاتية لدى ألفرد تنشأ من المحيط الذي يؤثر فيه ممثلا في المؤسسات العامة والخاصة، وهيئات الدعم والمرافقة وقد رأينا الدور الذي تلعبه هذه الجهات في دفع ألفرد نحو المقاولاتية، فكلما كانت فعالة كلما تعززت الروح المقاولاتية لدى الأفراد الذين لم ينشئوا مؤسسات بعد.

3. **مراكز البحث العلمي:**

4. يعتبر التعليم بصفة عامة والجامعي بصفة خاصة محورا أساسيا لتطوير مهارات المقاولاتية ، إذ يجب أن تركز المناهج الدراسية على تشجيع الإستقلالية والمثابرة ، الثقة بالنفس وغيرها من المهارات المقاولاتية الأخرى ، كما أن للجامعة دور هام في بناء المعرفة الخاصة بالمقاولاتية وتدريب المفاهيم العلمية التي تبنى عليه ، فمن خلال إدماج الجانب البيداغوجي في مؤسسات التعليم العالي الخاص بالمقاولاتية ، سواء على مستوى التدريس أو بتنظيم الملتقيات والندوات التي تثير هذه المواضيع ، كلها تعزز الروح المقاولاتية للطلبة .

¹. محمد العيد غفرون، مزيتي إبراهيم، أثر الروح المقاولاتية لدى خريجي الجامعات في انشائهم لمؤسساتهم الخاصة، مذكرة ضمن متطلبات نيل شهادة الماستر، قسم المالية والمحاسبة، جامعة اكلي محند او الحاج، البويرة، 2018-2019، ص 53-54

الفصل الأول.....الاسس النظرية للمقاولاتية

وبهذا تمثل الجامعات أحد الأطراف الرئيسية في بيئة منظومة الأعمال ويقع عليها مسؤولية أداء عدد من المهام النوعية منها ما يلي:

- _ توفير رأس المال البشرى الموجه للعمل الحر والرغبة في المخاطرة والمبادأة؛
 - _ التدريب على توليد الأفكار الإبداعية والإبتكارية القابلة لتحويلها إلى منتجات إقتصادية؛
 - _ التدريب على تأسيس وإدارة المشاريع المقاولاتية الصغيرة؛
 - _ الإرشاد والتوجيه وتقديم الدعم الفني والمهني في التنظيم والإدارة والتسويق؛
 - _ إجراء البحوث العلمية والدراسات التطبيقية وتقديم الإستشارات وخدمات الإرشاد والتوجيه.¹
- كما يكمن دور الملتقيات والحلقات الدراسية في توجيه وإرشاد المبادرين وتنمية مهارات التفكير لديهم حتى يتمكنوا من تحويل أفكارهم ومبادراتهم إلى مشروعات متحققة فعلا، وتشمل هذه المهارات:
- _ مهارة جمع البيانات والمعلومات وتصنيفها وتوظيفها؛
 - _ المقارنة بين الأفكار والحوادث والمعطيات؛
 - _ مهارة إستخلاص النتائج والمؤشرات؛
 - _ مهارة صياغة الأفكار والإبتكارات؛
 - _ مهارة التبوء والتوقيع والإستشراف؛
 - _ مهارة تطوير بدائل وحلول لمشكلات محددة؛
 - _ مهارة الإستفادة من المعلومات الجديدة.

5. حاضنات الأعمال الجامعية:

تم إنشاء حاضنات الأعمال المرتبطة بالجامعة أو ما يسمى بحاضنات الأعمال الجامعية، قصد خلق دور جديد وحساس لها يساهم في التنمية الإقتصادية فعلاوة عن الأدوار التقليدية للجامعة (التعليم

¹. بن شهرة محجوبة، مرجع سبق ذكره، ص33

الفصل الأول.....الاسس النظرية للمقاولاتية

العالي، البحث ...) فقد تقوم الجامعة بتوفير فرص استثمارية وتشغل مخرجاتها النهائية وعلى أرسها البحث العلمي عن طريق هذا النوع من الحاضنات.

كما يعتبر الهدف من هذا النوع من الحاضنات هو تبني المبدعين والمبتكرين وتحويل أفكارهم ومشاريعهم من مجرد نموذج مخبري إلى الإنتاج والإستثمار،¹

من خلال توفير الخدمات والدعم والمساعدة العملية للمبتكرين في سبيل الحصول على المنتج الذي يخلق قيمة مضافة في إقتصاد السوق، وذلك من خلال:

_إحتضان الأفكار المبدعة والمتميزة للطلبة والطالبات؛

_المساهمة في توفير الفرص للتطوير الذاتي؛

_المساهمة في صنع المجتمع المعرفي المعلوماتي؛²

المطلب الثالث: مفهوم المقاول: مرة مصطلح المقاول بعدة تعريفات عبر التاريخ وشغلة حيزا كبيرا من تفكير العلماء والباحثين حول تعريف موحدة له، ووضع خصائص موحدة تشملها وفي هذا المطلب سنتطرق إلى كل هذا بتفصيل.

أولا: بعض تعاريف التي عرفت المقاول

1. أستعملت كلمة المقاول لأول مرة سنة 1616 من طرف Montchrétien وكانت تعني " الشخص

الذي يوقع عقدا مع السلطات العمومية من أجل ضمان إنجاز عمل ما أو مجموعة أعمال مختلفة ".

2. وتعرفه اللجنة الأوربي نه: "ذلك الفرد الذي ويتحمل الأخطار، يجمع الموارد بشكل فعال، يبتكر في

إنتاج خدمات ومنتجات بطرق إنتاج جديدة.³

3. العصور الوسطى: ممثل (عمل حربي) ومسؤول عن المواقع الإنتاج الكبرى

¹ . محمد العيد غفرون، مزيتي إبراهيم، مرجع سبق ذكره، ص55

² . بن شهرة محجبية، مرجع سبق ذكره، ص34-ص35

³ . سعود وسيلة وفرحات عباس، التوجه المقاولاتي للطلبة الجامعيين في الجزائر، مجلة مجاميع المعرفة، المجلد رقم 06، العدد 1، كلية العلوم

الاقتصادية، التجارية وعلوم التسيير -جامعة البويرة،2020، ص200

الفصل الأول.....الاسس النظرية للمقاولاتية

4. القرن السابع عشر: الشخص الذي يتحمل مخاطر الربح او الخسارة بموجب عقد بسعر ثابت مع

الحكومة¹

5. يعتبر Cantillon أول إقتصادي إيرلندي اهتم بالمعالجة النظرية للمقاول وذلك سنة 1730، إذ أعطى

تعريفا لمواصفات المقاول ومكانته الإجتماعية ووظيفته في كتابه Essai sur la nature du

commerce en générale الذي كتبه بين سنتين 1716, 1734 ولم ينشره إلا في سنة 1755،

الذي عرف المقاول أنه: "الشخص الذي يتحمل المخاطر الناجمة عن لايقين (عدم تأكد) البيئة".

فستطاع بذلك إن يخرج مفهوم المقاول من مجاله الضيق الذي كانت تربطه علاقات تعاقدية مع الحكومة لأجل القيام ببعض المشاريع العمومية مثل:

بناء عمارات، جسور وشق الطرقات، ليأخذ مجالا أكثر إتساعا من خلال متوقعه في مركز النشاط الصناعي والتجاري. كما ساهم في ربط العلاقة بين المقاول والمخاطرة فأصبح المقاول هو الشخص الذي يتحمل المخاطر في وسط تسوده حالات عدم التأكد.²

❖ Schumpeter Joseph : المقاول هو شخص يريد وقادر على تحويل الأفكار الى إبتكار ناجح، المقالة تقود إلى تغييرات كثيرة في أسواق القطاعات الإقتصادية لأن المنتجات الجديدة تأتي لتعويض المنتجات القديمة.

❖ Vosloo1994 : المقاول هو القادر على الإستفادة من الفرص المتاحة ولديه القدرة على إكتشاف البيئة وتحديد مجالات التنمية وإدارة الموارد لتطبيق هذه الفرصة.³

إذن فإن المقاول هو شخص الذي يجمع بين الموارد والعمالة والمواد الخام والأصول الأخرى لمنحها قيمة أكبر من ذي قبل، او الشخص الذي يقدم التغييرات والابتكارات وأنظمة جديدة.

ثانيا: مقارنة سنوضح في الجدول أدناه أهم الفروقات بين المقاول والمدير والقائد نظرا لتقارب المفاهيم

¹ .ROBERT.HISRICH ،MICHEAL P. PETERS ،Entrepreneurship ،economica 1991 ،P 8.

² .حجازي إسماعيل وزكري أسماء وعبدوي نوال، السمات الشخصية للمقاول كأهم العوامل المؤثرة على إكتشاف الفرص المقاولاتية، مجلة الامتياز للبحوث الاقتصادية والإدارة، رقم 04، العدد 1، 2020.

³ .حورية بالأطرش، دراسة تحليلية لمعلاقة بين الروح المقاولاتية وانشاء مؤسسات صغيرة ومتوسطة مبتكرة في الجزائر والتنمية الاقتصادية، أطروحة مقدمة لنيل شهادة دكتوراه، قسم العلوم الاقتصادية، جامعة قاصدي مرباح، ورقلة، 2017، ص86

الجدول 3: الفرق بين المقاول والمدر والقائد

المقاول	المدير	القائد
1. يتمتع بالعمل	1. مسير	9. يقود
2. يبتكر	2. نمطي	10. يبتكر
3. يخلق وضعاً جديداً	3. يحافظ على الوضع الرهان	11. يطور الوضع الرهان
4. يركز على أعمال المؤسسة	4. يركز على نظم العمل	12. يركز على الأفراد
5. يكون فريق عمل	5. يعتمد على الرقابة والسيطرة،	13. يوحى بالثقة
6. يدرك وجود الفرص	6. لا يرى إلا المشكلات	14. ينظر إلى المستقبل
7. يسأل كيف ومتى؟	7. يسأل كيف ومتى؟	15. يسأل ماذا ولماذا؟
8. يركز على الأجل الطويل	8. يركز على الأجل القصير	16. يفكر في الأجل الطويل

المصدر. من اعداد الطالبة اعتمادا على دراسات سابقة

ثالثا: خصائص المقاول

ومن بين خصائص المقاول نذكر:

(1) الخصائص الشخصية:

الخصائص المقاولاتية تتمثل بعدة سمات شخصية منها ما هو موروث وما هو مكتسب ينمو ويتطور خلال المسيرة المقاولاتية وهي تؤثر في نية تأسيس المشروع المقاولاتية، وفيما يتعلق بسلوك والصفات المقاولاتية فيمكن تطويرها، إذ أثبتت بعض الدراسات أن السلوكيات المقاولاتية تنشأ نتيجة تطور سلوك الفرد من خلال تنميه الدوافع والأفكار وهناك من يرى بأن خصائص وسمات المقاولاتية تتمحور حول الآتي:

1. حسب بعض الباحثين:

1. حسب marchesney وJulien:

يتميز المقاول بمجموعة من الخصائص الأساسية: يتخيل الجديد، لديه ثقة كبيرة في نفسه، التحمس لحل المشاكل ويحب التسيير، الذي يصارع الروتين ويرفض المصاعب والعقبات وهو الذي يخلق المعلومة الهامة.

2. حسب Schumpeter:

لخص مفهوم المقاول في أنه مخاطر، يأخذ مبادرة الإنشاء، مبتكر، حيوي، منفرد وإستثنائي، متخذ قرار والقدرة على التنبؤ، إمتلاكه لرؤية وهدف إستراتيجي، والقدرة على إختلاق الرؤية الدائمة لإستغلال الفرص، لاعب جيد للأعمال، حدة النظر، حذر، حب النجاح.

3. حسب Drucker:

ان من خصائص المقاول الحاجة للاستقلالية وتحقيق ذاته، القدرة على الأخذ بالمبادرة، إرادة المجازفة، الرغبة في المخاطرة، رائد للتغيير (التغيير كفرصة) أخذ كل الفرص التي تكون مفاجئة الناتجة من الإضطرابات الإقتصادية المتعددة التي تعرض فرص فكرية لكل مقاول للسيطرة وللحصول على نتيجة جديدة، مبتكر، مجال رؤية المقاول تتجاوز سوقة المحلي وبلده ما يؤدي لإدماج قراراته الخاصة والميول للشمولية في إقتصاد السوق أكثر عالمية.¹

وتم تلخيص كل مذكرة سابقا في مجموعة من الخصائص نذكر منها:

1. الحاجة للإنجاز: أي تقديم أفضل أداء والسعي إلى إنجاز الأهداف وتحمل المسؤولية والعمل على

الإبتكار والتطوير المستمر والتميز، ولذلك فالمقاول دائما ما يقيم أداءه وإنجازه في ضوء معايير

قياسية وغير إعتيادية؛

¹ . حورية بالأطرش، محاضرات في مقياس المقاولاتية، المقاولاتية، علوم التسيير، 2020-2021

الفصل الأول.....الاسس النظرية للمقاولانية

2. **الثقة بالنفس:** حيث يمتلك المقومات الذاتية والقدرات الفكرية على إنشاء مشروعات الأعمال، وذلك من خلال الإعتماد على الذات والإمكانيات الفردية وقدرته على التفكير والإدارة وأتخاذ القرارات لحل المشكلات ومواجهة التحد؛
3. **النظرة المستقبلية:** يتميزون هؤلاء المبادرون عن الأفراد الآخرين بأنهم أصحاب نظرة مستقبلية وطموح وثقة بقدراتهم الذاتية؛¹
4. **التضحية والإيثار:** حيث يغلب عليهم التضحية والتنازل عن إشباع الحاجات الأناية والحالية في سبيل بلوغ مستويات معيشية أفضل في المستقبل بعد النجاح وبلوغ الأهداف المرجوة؛²
5. **تحمل المسؤولية:** يتميز المقاولون بروح المسؤولية والنزعة القيادية التي تشعرهم بالإستقلالية في أعمالهم وتمكنهم من إنجاز أعمالهم بكل إحترافية وتميز، فضلا عن قدراتهم على مواجهة المشاكل والتصدي لها بدلا من الهروب منها؛
6. **الإندفاع للعمل:** عادة ما يظهر المقاولون مستوى من الإندفاع نحو العمل أعلى من الآخرين حتى أن الإندفاع والحماس يأخذ شكل العناد والرغبة في العمل الصعب أو الشاق كما أن لديهم إستعداد للعمل لساعات طويلة حتى أثناء مرضهم؛³
7. **التفاؤل:** يتمز المقاول بأنه متفائل أكثر من غيره مع العلم أن الأشخاص قد يفشلون في تحقيق شيء ما في مراحل الحياة وهذا أمر لا يمكن تفاديه ولكن يجب التعلم من ذلك الفشل لإستمرار النجاح والتفوق وتحقيق الأهداف؛⁴

¹. أحمد حامد أحمد كوفان وسمير مروان الحمامي، أثر العوامل الشخصية والعائلية في نية تأسيس المشروع الريادي، مجلة العلوم الاقتصادية والإدارية والقانونية، المجلد الثالث، العدد الرابع، إبريل 2019

². عمار خربوطلي، ريادة الاعمال وإدارة المشروعات الصغيرة والمتوسطة، اصدار الجامعة الافتراضية السورية، 2018، ص13

³. مداني وفاء، التعليم العالي وأثره على تنمية روح المقاولة في الجزائر، أطروحة مقدمة لنيل شهادة الدكتوراة، علوم اقتصادية، جامعة جيلالي ليايس، سيدي بلعباس، 2019-2020، ص38

⁴. نفس المرجع، ص 38

الفصل الأول.....الاسس النظرية للمقاولاتية

8. الإستعداد والميل نحو المخاطرة: المقاول هو الشخص المخاطر لذلك فإن أهم ميزة في المقاول هو الميل نحو المخاطرة لذلك نجد ان الشركات الصغيرة التي يمتلكها شخص أحد هي أكثر ميلا للمخاطرة من الشركات الكبرى؛

9. الإلتزام: لا بد من للمقاول من الإستمرار في التركيز على أهدافه وعدم التخلي عنها والتخطيط لأنشطته كما أن سر نجاح المقاول هو إلتزامه بواجب التي رسمها لتحقيق أهدافه وعدم التماطل في تحقيقها؛¹

10. التجديد والإبداع: المقاول هو شخص مبدع في أفكاره وأعماله وقادر على التجديد فيها للناحية الأفضل؛

11. الرغبة في الإستقلالية: هي أن يكون المقاول معتمد على نفسه في تحقيق الرغبات والأهداف، والسعي بإستمرار لإنشاء مشروعاته مستقبلية عن الآخرين أي لا تتصف بالشراكة.

(2) الخصائص السلوكية: وتتمثل السمات السلوكية للمقاول الناجح في المهارات التفاعلية والمهارات التكاملية حيث:

1. المهارات التفاعلية: وهي المهارات الإنسانية من حيث بناء وتكوين علاقات إنسانية بين العاملين والإدارة والمشرفين على الأنشطة والعملية الإنتاجية والسعي لإيجاد بيئة عمل تفاعلية تستند إلى التقدير والإحترام والمشاركة في حل المشكلات وتنمية الإبداع وإقامة قنوات إتصال فعالة وهذه المهارات توفر الأجواء لتحسين الأداء؛²

2. المهارات التكاملية: وهي تنمية المهارات التكاملية بين العاملين إذ تصبح الشركة وكأنها خلية عمل متكاملة وتضمن إنسانية الأعمال بين الفعاليات وبين الأقسام.

¹ . سعود وسيلة وفرحات عباس، مرجع سبق ذكره، ص201

² . شعيب فاطنة، بوزكري شيماء، مرجع سبق ذكره، ص20

3) الخصائص الإدارية: والتي تتمثل في مجموعة من المهارات أهمها:

1. **المهارات الإنسانية:** وتمثل المهارات الخاصة بالتعامل الإنساني والتركيز على إنسانية العاملين وظروفهم الإنسانية والإجتماعية وتهيئة الأجواء الخاصة بتقدير وإحترام الذات فضلا عن إحترام المشاعر الإنسانية والكيفية التي يتم فيها استثمار الطاقات خلال بناء بيئة عمل تركز على الجانب السلوكي والإنساني وإنعكاس ذلك على الأداء والتميز؛¹
2. **المهارات الفكرية:** يتطلب من المقاول إمتلاك مجموعة من المهارات الفكرية الخاصة وإمتلاك المعارف والجوانب العلمية والتخطيطية والرؤيا لإدارة المشروع الصغيرة وكيفية إرتكازه على الأطر والمفاهيم العلمية والمعرفية والقدرة على تحدي د السياقات والنظم وصياغة الأهداف بعقلانية؛
3. **المهارات التحليلية:** ترتبط المهارات التحليلية مع المهارات الفكرية وتهتم المهارات التحليلية بتفسير العلاقات بين العوامل والمتغيرات المؤثرة على أداء المشروع وتهتم هذه المهارات بتحليل الأسباب وتحديد عناصر القوة والضعف للبيئة الداخلية والفرص والتهديدات في البيئة الخارجية، كما تركز هذه المهارات على تحديد السلوكيات الخاصة بالمنافسين وتصوراتهم المستقبلية؛
4. **المهارات الفنية:** وتتمثل بالمهارات الأدائية ومعرفة طبيعة العلاقات بين المراحل الإنتاجية المهارات التصميمية للسلع ومعرفة كيفية أداء الأعمال الفنية خاصة فيما يتعلق بتصميم المنتج وكيفية تحسين أداءه، وكل ما يرتبط بالجوانب الفنية والتشغيلية ومعرفة كيفية تركيب الأجزاء وصيانة بعض المعدات.²

¹ . سعود وسيلة وفرحات عباس، مرجع سبق ذكره، ص202

² . محمود رضوان محمود غنام، أثر خصائص الريادية لدى الإدارة العليا في تبني التوجهات الاستراتيجية في شركات صناعة الأغذية العاملة بقاع غزة، ماجستير، ادارة الاعمال، جامعة الازهر، غزة، 2017، ص26

المبحث الثاني: الدراسات السابقة

في مبحثنا هذا سنتطرق الى الدراسات السابقة التي تصب في نفس موضوعي او جزء منه، نعمل على وضع بعض المقارنات بينها وبين دراستنا، لمعرفة ما يميز دراستنا الحالية عن الدراسات السابقة ومنه وسأوضح كل هذا في التالي:

المطلب الأول: بعض من الدراسات السابقة؛

المطلب الثاني: نقد لدراسات السابقة؛

المطلب الثالث: ما يميز الدراسة الحالية عما سبقها من الدراسات.

المطلب الأول: بعض من الدراسات الدراسة الأولى:

مداني وفاء "التعليم العالي و أثره على تنمية روح المقاولة في الجزائر"، أطروحة مقدمة لنيل شهادة الدكتوراه، في العلوم الاقتصادية، في تسيير المؤسسات، كلية العلوم الاقتصادية والتجارية وعلوم التسيير، جامعة جيلالي ليابس، بسيدي بلعباس، 2020، هدفت هذه الدراسة إلى التعرف فيما إذا كانت المعارف والمؤهلات التي تقدمها البرامج الحالية في الجامعة تساهم في تنمية و تشجيع روح المقاولة لدى الطلبة، وذلك بمعرفة كيف يساهم التعليم العالي في تنمية روح المقاولة لدى الطالب الجامعي لولاية بلعباس، من خلال الدراسة الميدانية شملت عينة الدراسة 265 طالبا مسجلا في السنة الثانية ماستر لكلية العلوم الاقتصادية، التجارية، علوم التسيير و علوم المحاسبة و المالية لجامعة وهران 2 محمد بن أحمد. تم التوصل النتائج تتمثل في: للتعليم العالي أثر على روح المقاولاتية لدى الطلبة، فمن خلاله ينمي الطالب جملة من الصفات والسلوكيات التي تساعده على الاندماج في الحياة العملية وتعزز لديه روح المقاولة وتدفعه إلى إكتساب النية المقاولاتية التي توجهه الى عالم المقاولاتية وإنشاء المؤسسات.

الدراسة الثانية:

الفصل الأول.....الاسس النظرية للمقاولاتية

فاطمة الزهراء سماعيل " دور حاضنات الأعمال في تفعيل الروح المقاولاتية لحاملي المشاريع الصغيرة والمتوسطة"، مذكرة مقدمة لإستكمال متطلبات نيل شهادة الماستر أكاديمي، في علوم التسيير، تسيير مؤسسات الصغيرة والمتوسطة، كلية العلوم الاقتصادية والعلوم التجارية وعلوم التسيير، جامعة قاصدي مرباح، ورقلة، 2016، هدفت هذه الدراسة إبراز الخدمات التي تقدمها حاضنات لتعزيز الروح المقاولاتية محل الدراسة ، وذلك بمعرفة إلى أي مدى تساهم حاضنات الأعمال في تفعيل الروح المقاولاتية لحاملي المشاريع الصغيرة والمتوسطة في المشتلتين محل الدراسة، من خلال تم توزيع الإستبيان على حاملي المشاريع الصغيرة والمتوسطة المحتضنين من قبل مشتلة ولاية (بسكرة، ورقلة) من خلال إجراء بعض المكلمات الهاتفية مع حاملي مشاريع صغيرة ومتوسطة محتضنين من قبل المشتلة والتنقل إلي المشتلة وتوزيع الإستبيان يد باليد. وكان حوالي 60 إستبيان، وتم التوصل إلى أن تعتبر حاضنات الأعمال مكان لإستضافة المشاريع الصغيرة فهي آلية مستحدثة ووسيلة فعالة وهي مؤسسة توفر الشروط والظروف الملائمة لهذه المشاريع الصغيرة من أجل ضمان نجاحها وكذلك من النتائج نجد أن الخدمات التي تقدمها حاضنات الأعمال ليس لها دور في تفعيل الروح المقاولاتية في المشاتل محل الدراسة.

الدراسة الثالثة:

خنور يونس " أثر السمات الشخصية للمقاول في تشكيل الثقافة التنظيمية في المؤسسات الصغيرة والمتوسطة"، مذكرة مقدمة لإستكمال متطلبات شهادة ماستر أكاديمي، علوم التسيير، تسيير المؤسسات الصغيرة والمتوسطة، كمية العموم الاقتصادية والعموم التجارية وعموم التسيير، جامعة قاصدي مرباح، ورقلة، 2016، هدفت هذه الدراسة تحديد تأثير السمات الشخصية للمقاول في تشكيل الثقافة التنظيمية في المؤسسات الصغيرة والمتوسطة، وذلك بمعرفة إلى أي مدى تساهم السمات الشخصية للمقاول في تشكيل الثقافة التنظيمية في المؤسسة الصغيرة المتوسطة ، من خلال دراسة ميدانية شملت عينة مكونة من 40 مقاول يمتلكون مؤسسة صغيرة ومتوسطة بمختلف الأنشطة ، وتم التوصل إلى أن شخصية المقاول و

الفصل الأول.....الاسس النظرية للمقاولاتية

الثقافة التنظيمية هي مجموعة من العادات والسلوكيات إعتاد الأفراد في المؤسسة عليها، وهي عبارة عن نظم وقرارات يتحلى بها المقاول وهذا القرارات تثبت مفهوم الثقافة في المؤسسة وأكدت الدراسة أيضا على ان يوجد تأثير قوي للسمات الشخصية للمقال على الثقافة التنظيمية في المؤسسات الصغيرة والمتوسطة محل الدراسة .

الدراسة الرابعة:

David Di Zhang، Edward Bruning، **Personal characteristics and" strategic orientation «**

،المجلد 17، العدد 1، 2011، هدفت هذه الدراسة إلى معرفة مساهمة السمات الشخصية للمقاولاتية في تبني توجه استراتيجي مقاولين في شركات التصنيع الكندية في حين إعتد على بعدين من التوجه "توجه مقاولاتي (ريادي) وتوجه سوقي " ، من خلال إختيار عينة 2200 شركة من حوالي 100000 شركة كندية وتم التركيز في العينة على الشركات التي تعمل في الصناعات التحويلية ، وتم التوصل إلى أنهم وجدوا أن الخصائص الشخصية لأصحاب المشاريع مثل الحاجة إلى الإنجاز والحاجة إلى الإدراك لها تأثيرات إيجابية على أداء الشركة وهي تؤثر على توجهاتهم الإستراتيجية وأشارت البيانات إلى أن المقاولين الذين يتمتعون بمستويات اعلى من التحكم الداخلي من المرجح أن يتبنوا توجهها مقاولتيا اكثر من توجه السوق .

الدراسة الخامسة:

Noor Fzlinda Fabeil et al» **The Orientation of Handicraft Entrepreneurs in Sabah،»**

مؤتمر الآسيان الثاني لريادة الأعمال، كلية إدارة الأعمال والإقتصاد، جامعة ماليزيا ،2014، هدفت هذي الدراسة إلى معرفة مدة تأثير الخصائص الشخصية والدوافع للمقاولين اليدويين على توجههم

الفصل الأول.....الاسس النظرية للمقاولاتية

المقاولاتي، وذلك من خلال المقابلات المحققة بين 200 من منتجي الحرف اليدوية في كوتا بيلود (صباح) بمليزيا، وتم التوصل إلى أن قرار المقاولين اليدويين بالتوجه او بعدم التوجه يتأثر بشكل كبير بسمات مثل الثقة بالنفس والمثابرة بالإضافة الى الدوافع من خلال تعظيم الدخل والمشورة من العائلة والأصدقاء.

المطلب الثاني: عرض ونقد الدراسات السابقة:

_بالنسبة لدراسة الأولى بعنوان التعليم العالي وأثره على تنمية روح المقاولة في الجزائر، جامعة قاصدي مرباح، ورقلة، ركزت هذ الدراسة على دور التعليم العالي في تنمية روح المقاولاتية إلا أنها لم تتناول الجوانب البيئية (الأصدقاء والعائلة ووكالات الدعم والمرافقة) التي تأثر تأثير كبير في روح المقاول، وأكدت الدراسة على ان للتعليم العالي أثر على روح المقاولاتية لدى الطلبة، فمن خلاله ينمي الطالب جملة من الصفات والسلوكيات التي تساعده على الإدماج في الحياة العملية وتعزز لديه روح المقاولة وتدفعه إلى إكتساب النية المقاولاتية التي توجهه إلى عالم المقاولاتية وإنشاء المؤسسات ، إلا أن هذه العناصر غير كافية لتفعيل الروح المقاولاتية التي تفعل بدورها فكرة إنشاء المؤسسة.

_الدراسة الثانية التي كانت بعنوان دور حاضنات الأعمال في تفعيل الروح المقاولاتية لحاملي المشاريع الصغيرة والمتوسطة، ركزت هذ الدراسة على دور حاضنات الأعمال في تفعيل الروح لدى المقاول إلا أنها ضيقة الدائرة لأن الروح المقاولاتية لها عدة مقومات من الواجب توفرها لتتوفر هي، وأكدت الدراسة أن تعتبر حاضنات الأعمال مكان لإستضافة المشاريع الصغيرة فهي آلية مستحدثة ووسيلة فعالة وهي مؤسسة توفر الشروط والظروف الملائمة لهذه المشاريع الصغيرة من أجل ضمان نجاحها وكذلك من النتائج نجد أن الخدمات التي تقدمها حاضنات الأعمال ليس لها دور في تفعيل الروح المقاولاتية في المشاتل محل الدراسة دور الحاضنات مهم لكن ليس بالكافي لنقول أنه يوفر الظروف والشروط لإنشاء مؤسسة .

الفصل الأول.....الاسس النظرية للمقاولاتية

_أما بالنسبة للدراسة الثالثة التي كانت بعنوان أثر السمات الشخصية للمقاول في تشكيل الثقافة التنظيمية في المؤسسات الصغيرة والمتوسطة، أكدت الدراسة على أثر السمات الشخصية للمقاول في تشكيل الثقافة التنظيمية ولم يذكر السمات السلوكية والإدارية التي تعتبر أقرب من تشكيل الثقافة التنظيمية، وكان من نتائج الدراسة أن شخصية المقاول و الثقافة التنظيمية هي مجموعة من العادات والسلوكيات إعتاد الأفراد في المؤسسة عليها، وهي عبارة عن نظم وقرارات يتحلى بها المقاول وهذا القرارات تثبت مفهوم الثقافة في المؤسسة وأكدت الدراسة أيضا على أن يوجد تأثير قوي للسمات الشخصية للمقال على الثقافية التنظيمية في المؤسسات الصغيرة والمتوسطة محل الدراسة من بين سمات المقاول هي التجديد والإبداع والمخاطرة وهذا يتناقض مع أن يكون المقاول يعتاد على عادات وسلوكيات وقرارات ثابتة اعتيادية

_الدراسة الرابعة بعنوان Personal characteristics and strategic orientation بمعنى

الخصائص الشخصية والتوجه الاستراتيجي، تمت دراسة مساهمة السمات الشخصية للمقاولاتية في تبني توجه استراتيجي مقاولين في شركات التصنيع الكندية على الرغم من أهمية السمات الشخصية إلا أنها غير كافية فالمقاول له سمات سلوكيات وسمات إدارية، وتم التوصل إلى أنهم وجدو أن الخصائص الشخصية لأصحاب المشاريع مثل الحاجة إلى الإنجاز والحاجة إلى الإدراك لها تأثيرات إيجابية على أداء الشركة وهي تؤثر على توجهاتهم الإستراتيجية وأشارت البيانات إلى أن المقاولين الذين يتمتعون بمستويات اعلى من التحكم الداخلي من المرجح أن يتبنوا توجهها مقاولتيا أكثر من توجه السوق وهنا لم يأخذوا بعين الاعتبار العوامل الخارجية التي يتأثر بها المقاول مثل تأثير الأسرة والأصدقاء والمستوى التعليمي..... الخ .

_أما بنسبة للدراسة الخامسة التي كانت تحت عنوان The Orientation of Handicraft Entrepreneurs in Sabah بمعنى توجهات مقاولي اليدوية في مدينة صباح، التي كانت دراستهم تهدف إلى معرفة مدة تأثير الخصائص الشخصية والدوافع للمقاولين اليدويين على توجههم المقاولاتي هنا

الفصل الأول.....الاسس النظرية للمقاولاتية

لم يتوسع البحث إلى خصائص اعم من الخصائص وذكر الخصائص الشخصية فقط، وتم التوصل إلى أن قرار المقاولين اليدويين بالتوجه او بعدم التوجه يتأثر بشكل كبير بسمات مثل الثقة بالنفس والمثابرة بالإضافة إلى الدوافع من خلال تعظيم الدخل والمشورة من العائلة والأصدقاء كل هذا غير كافي لمعرفة التوجه لأن يجب أن يكون دعم ومرافقة لهؤلاء المقاولين وكذا الجانب الديني الذي يآثر تأثير كبير .

المطلب الثالث: مميزات الدراسة الحالية عن الدراسات السابقة

(4) موضوع الدراسة هو دراسة تحليلية لمدى تأثير خصائص المقاول على الروح المقاولاتية وهنا المينا بالخصائص كاملة من سلوكية وشخصية وإدارية على غرار الدراسات السابقة التي منها من يدرس السلوك ومنها من يدرس الخصائص الشخصية فقط.

(5) ركزت على جميع مقومات التي تآثر في روح المقاولاتية من الاسرة والدين واليات الدعم والجامعة ليس مثل الدراسات السابقة التي أغلبها ركزت على الحاضنات والجامعة.

(6) كما ركزت دراستنا على الطلبة لأنهم هم مقاولي المستقبل على غرار بغض الدراسات السابقة التي ركزت على المقاول الذي انشاء مؤسسة لأن الفائدة الأكبر من دراسة خصائص المقاول والروح المقاولاتية هي أن نجعل الأشخاص مقاولين بتوفير شروط والجو المناسب للغرس الروح المقاولاتية فيهم ونمكنهم من إنشاء مشاريعهم الخاصة

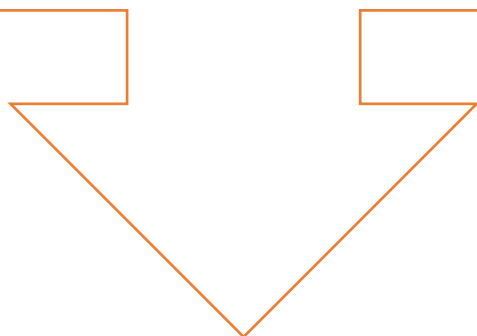
الفصل الأول.....الاسس النظرية للمقاولاتية

خلاصة الفصل الأول:

إنطلاقاً من إشكالية البحث المتمثلة في مدى تأثير خصائص المقاول على روح المقاولاتية تناولنا هذا الفصل مبحثين مبحث خاص بالأدبيات النظرية للمقاول وتكون من ثلاث مطالب المطلب الأول على مفهوم المقاولاتية والمطلب الثاني على مفهوم روح المقاولاتية ،وأخر مطلب على مفهوم المقاول ،أما بنسبة للمبحث الثاني فهو عبارة عن الدراسات السابقة وهو مكون من ثلاث مطالب أيضاً ،أما المطلب الأول فهو عرض لبعض الدراسات السابقة باللغتين العربية والأجنبية ،أما المطلب الثاني فكان عبارة عن إنتقاد لهذه الدراسات ،و بالنسبة للمطلب الأخير فهو عبارة عن ما يميز الدراسة الحالية عن الدراسات السابقة ،ومنه وجدنا أنه بالرغم من البحث المتواصل لعدة قرون ماضية على مصطلح المقاولاتية والمقاول وروح المقاولاتية إلا أنه إلى حد الساعة لم يعطى تعرف محدد لتعريفات ولا لمعرفة الخصائص المحددة للمقاول وروح المقاولاتية .

الفصل الثاني:

الدراسة الميدانية كلية العلوم الإقتصاد والتجارة
وعلوم التسيير



تمهيد

تعد المقابلة والعمل المستقل أحد الميادين التي أصبحت تشكل وجهة أساسية للشباب الجزائري،
مهما اختلفت الأسباب والدوافع لإنشاء المؤسسة الخاصة.

بعد التطرق في الفصل الأول إلى الجانب النظري وعرض مختلف المفاهيم المتعلقة بالمقاول و
المقاولاتية وخصائصها والروح التي يجب أن تتوفر فيهما، سنتطرق في هذا الفصل إلى الجانب التطبيقي
وذلك بإسقاط المفاهيم النظرية وتجسيدها ميدانيا من أجل توضيح الأثر الذي تأثر به خصائص المقاول
على روح المقاولاتية، ومعرفة إلى أي مدى يتطابق الجانب النظري مع التطبيقي ولإحاطة بالظاهرة كما
ينبغي، كان لا بد من النزول للميدان لتقصي ما هو موجود وذلك اعتمادا على الإستبيان، لأنه هو الأداة
الأنسب لتحقيق أهداف الدراسة ولتحقيق الإحاطة الكاملة بالظاهرة ومسبباتها ونتائجها، ولذلك تم توزيع
الإستبيان على طلبة سنة أولى وثانية ماستر لكلية العلوم الإقتصادية والتجارية وعلوم التسيير بالأغواط .
وكل هذا سنتناوله في بحثين المبحث الأول خصصته للتعريف بالمؤسسة ووصف العينة، والأدوات
والطرق المستخدمة للدراسة ، أما المبحث الثاني فسيكون لنتائج البحث والمناقشة إلى غاية إختبار صحة
الفرضيات وفي الأخير محاولة حوصلة النتائج.

المبحث الأول: الإطار المنهجي لدراسة الحالة مع تقديم المؤسسة محل الدراسة

تتمحور دراستي حول أثر خصائص المقاول على روح المقاولاتية وفي هذا المبحث سنقد لمحة عن كلية العلوم الإقتصادية والتجارية وعلوم التسيير بالأغواط محل الدراسة بالإضافة الى عرض بنموذج الدراسة، التعريف بمجتمع وعينة الدراسة وكذا الأدوات البحثية المستعملة في جمع البيانات.

المطلب الأول: لمحة عن كلية العلوم الإقتصادية والتجارة وعلوم التسيير بالأغواط وعن عينة الدراسة

سأظهر في هذا المطلب نشأة كلية العلوم الإقتصادية والتجارية وعلوم التسيير بالأغواط وخريطتها

التنظيمية وكذلك الهيكل البيداغوجية التي تتكون منها:

أ و لا: نشأة كلية العلوم الإقتصادية والتجارة وعلوم التسيير

تم فتح قسم العلوم الإقتصادية خلال السنة لجامعية 1992/1991 بعدد يقدر ب 66 طالب بالذبح المشترك علوم إقتصادية كما ضم هذا القسم فرع الإعلام إلى للتسيير تكوين قصير المدى الذي فتح خلال السنة الجامعية 1991/1990 بعدد يقدر ب 57 طالب.

وفي إطار ترقية المدرسة العليا لأساتذة التعليم التقني إلى مركز جامعي تحول قسم العلوم الإقتصادية خلال السنة الجامعية 1998/1997 إلى معهد يسمى بمعهد العلوم الإقتصادية.

وطبقا للمرسوم التنفيذي رقم 01-270 المؤرخ في 18/09/2001 الذي يتضمن إنشاء جامعة

الأغواط، تحول المعهد إلى كلية تسمى بكلية العلوم الإقتصادية وعلوم التسيير.¹

وطبقا للمرسوم التنفيذي رقم 10-198 المؤرخ في 2010 المعدل والمتمم للمرسوم التنفيذي رقم 01-

270 المؤرخ في 18/09/2001 تحولت تسمية الكلية إلى كلية العلوم الإقتصادية والتجارة وعلوم

التسيير.¹

¹. أحلام مشراوي، الإدارة الإلكترونية كآلية لتحسين جودة خدمة التعليم العالي، مذكرة مقدمة ضمن متطلبات نيل شهادة الماستر، قسم علوم

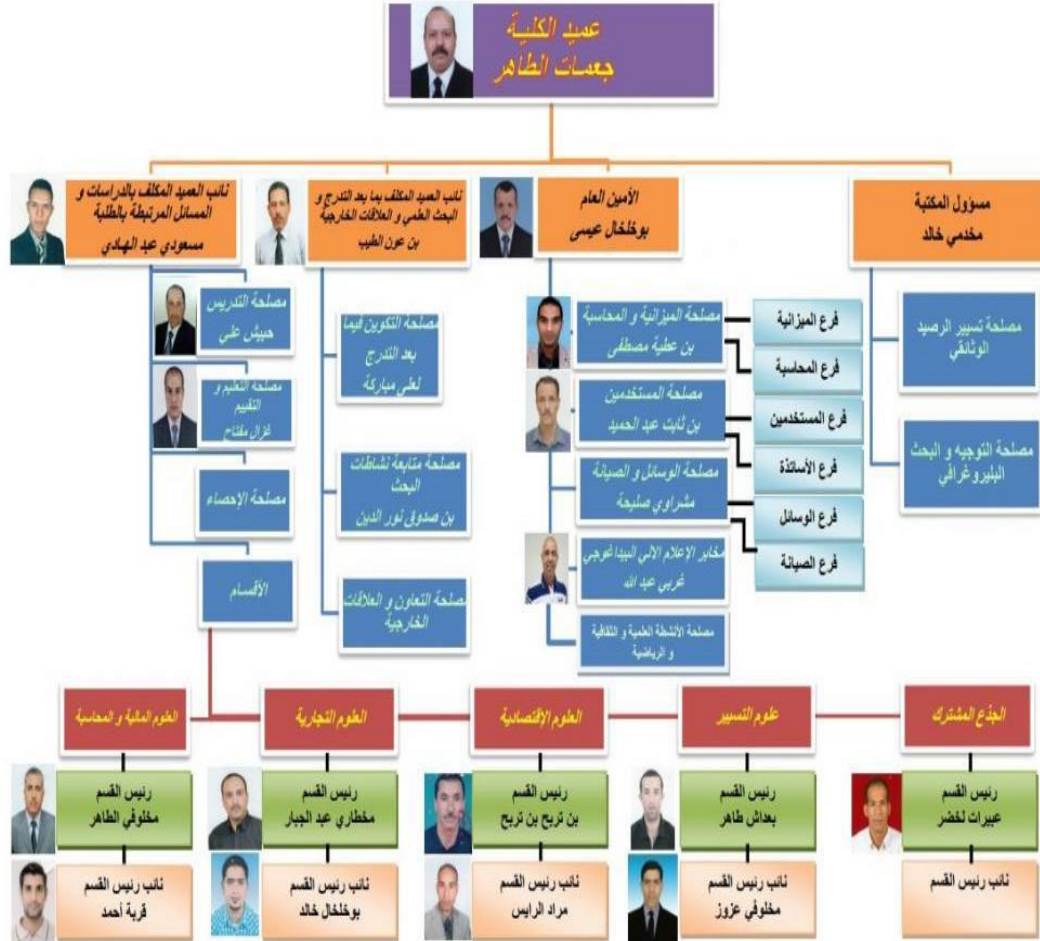
التسيير، جامعة عمار ثليجي، الأغواط، 2021، ص 41

الفصل الثاني الدراسة الميدانية

ثانيا: الخريطة التنظيمية لكلية العلوم الإقتصادية والتجارة وعلوم التسيير بالأغواط يظهر الشكل التالي:

الخريطة التنظيمية لكلية العلوم الإقتصادية والتجارية وعلوم التسيير² بالأغواط:

الشكل رقم 2: الخريطة التنظيمية لكلية العلوم الإقتصادية والتجارة وعلوم التسيير بالأغواط



رابعا: عينة الدراسة

في هذا المطلب سنتطرق إلى عينة الدراسة التي أخذت من كلية العلوم الإقتصادية والتجارية وعلوم التسيير بالأغواط، بضبط فئة ماستر 1 و ماستر 2 لكل أقسام الكلية والمتمثلين في العلوم الإقتصادية بكل تخصصاتها والعلوم التجارية وعلوم التسيير ومحاسبة.

¹. نفس المرجع السابق ص 41

². Http : //lagh-univ.dz/faculte-des-sciences-economiques-et-commerciales-et-des-sciences-de-gestion/, consulté le : 17/05/2022

1. العلوم الإقتصادية:

_ماستر 1: عدد الطلاب حوالي 175

إقتصاد بنكي، إقتصاد وتسيير مؤسسات، إقتصاد كمي.

_ماستر 2: عدد الطلاب حوالي 99

إقتصاد بنكي، إقتصاد وتسيير مؤسسات، إقتصاد كمي.

2. العلوم التجارية

_ماستر 1: عدد الطلاب حوالي

تسويق الخدمات، تسويق مصرفي، تسويق فندي وسياحي، مالية وتجارة دولية.

_ماستر 2: عدد الطلاب حوالي

تسويق الخدمات، تسويق مصرفي، تسويق فندي وسياحي، مالية وتجارة دولية.

3. علوم التسيير

_ماستر 1: عدد الطلاب حوالي 252

تسيير عمومي، إدارة أعمال، المقاولاتية، إدارة مالية، موارد بشرية.

_ماستر 2: عدد الطلاب حوالي 138

تسيير عمومي، إدارة أعمال، المقاولاتية، موارد بشرية،

4. علوم المالية والمحاسبة

_ماستر 1: عدد الطلاب حوالي 123

محاسبة وجباية معمقة، محاسبة وتدقيق، مالية وبنوك، مالية المؤسسة.

_ماستر 2: عدد الطلاب حوالي 141

محاسبة وجباية معمقة، محاسبة وتدقيق، مالية وبنوك.

الفصل الثاني الدراسة الميدانية

المطلب الثاني: أدوات جمع البيانات والأساليب وأساليب التحليل الإحصائي

في هذا المطلب سيتم توضيح مختلف الأدوات المستخدمة لجمع البيانات والأساليب الإحصائية

المناسبة لتحليل واختبار الفرضيات.

أولاً: أدوات جمع البيانات

الإستبيان: صمم الإستبيان بالإعتماد على الجانب النظري وبعض الدراسات السابقة المتعلقة

بنفس الموضوع ويتكون من ثلاث محاور:

_ المحور الأول: يتعلق بالبيانات الشخصية للباحثين؛

_ المحور الثاني: يتعلق بالمتغير المستقل للدراسة والمتمثل في خصائص المقاول ويحتوي على 18

عبارة؛

_ المحور الثالث: يتعلق بالمتغير التابع للدراسة والمتمثل في الروح المقاولاتية ويضم 10 عبارات.

العبارات	محاور الإستبيان	
	المحور الأول	
	البيانات الشخصية	
من 1 الى 9	المواصفات الشخصية	المحور الثاني
من 10 الى 12	المواصفات السلوكية	
من 13 الى 18	المواصفات الادارية	
	خصائص المقاول	

الفصل الثاني الدراسة الميدانية

من 19 الى 29	مقومات الروح المقاوالتية	الروح المقاوالتية	المحور الثالث
29	مجموع العبارات		

الجدول التالي يبين حاور الأساسية للإستبيان:

الجدول 4: مكونات الإستبيان

المصدر: من اعداد الطالبة

وتم الإعتماد على مقياس لكارث الخماسي الأبعاد والمقسم إلى خمسة إختيارات تمثل درجات من 1 أدني درجه غير موافق بشده إلى 5 وهي أعلى درجة موافق بشده للإجابة على المحور الأول والمحور الثاني كما هو مبين في الجدول التالي:

الجدول 5: مقياس ليكارت الخماسي

التصنيف	غير موافق بشدة	غير موافق	محايد	موافق	موافق بشدة
	1	2	3	4	5

المصدر: من اعداد الطالبة بالاعتماد على دارسات سابقة

تم تحديد طول الخلايا في مقياس ليكارت الخماسي من خلال المدى بين درجات المقياس (5-4=1) ومن ثم تقسيمه على أكبر قيمة في المقياس للحصول على طول الخلية أي (4=1/0.80) وبعد ذلك تم إضافة هذه القيمة إلى أقل قيمة في المقياس وذلك لتحديد الحد الأعلى لهذه الخلية وهكذا أصبح الحد الأعلى لهذه الخلية، كما هو موضح في الجدول التالي:

الجدول 6: طول خلايا مقياس ليكارت الخماسي

درجة الموافقة	طول الخلية
غير موافق بشدة	من 1 إلى 1.80
غير موافق	أكبر من 1.80 إلى 2.60

موافق إلى حد ما	أكبر من 2.60 إلى 3.40
موافق	أكبر من 3.40 إلى 4.20
موافق بشدة	أكبر من 4.20 إلى 5

المصدر من اعداد: الطالبة بالاعتماد على مقياس ليكارت الخماسي

ثانيا: أساليب التحليل الإحصائي

بهدف معالجه البيانات الأولية المتحصل عليها من خلال الإستبيان الذي تم تنزيله على عينه الدراسة تم إستخدام برنامج SPSS الإصدار رقم 22 وكذلك إستخدام مجموعة من الأساليب الإحصائية لتحليل ووفق خصائص العينة وتحديد إتجاهات العينة وتأثيرها على المتغيرات البحث كما يلي التكرار ونسب المئوية لمعرفة البيانات الأولية لمجتمع الدراسة وتحديد إستجابات أفرادها لإتجاه عبارات المحاور الرئيسية التي تتضمنها أداة الدراسة

المطلب الثالث: إختبار صدق وثبات أداة الدراسة

إختبار صدق وموثوقية الدراسة هو عملية التحقق من صحة البنود الواردة في الاستبيان والتي أدت إلى جمع البيانات بدقة وقراءتها لأبعاد الدراسة، وكل بعد في مجموعة من الأسئلة التي تعكسها بالفعل.

أولاً: الصدق الظاهري:

لضمان مصداقية الظاهري كأداة بحث، تم تقديمه في البداية إلى بعض الأساتذة في كلية العلوم الإقتصادية والتجارية وعلوم التسيير بالأغواط تألفت من 3 أساتذة. وذلك لتعرف على آرائهم حيث قاموا بمراجعة محتوى الإستبيان ومعرفة مدى ملائمة الفقرات وشموليتها وتغطيتها الموضوع المبحوث فيه، وإنطلاقاً من ملاحظاتهم تم تعديل الإستبيان. (انظر الملحق 1).

ثانيا: صدق الاتساق الداخلي:

الفصل الثاني الدراسة الميدانية

يقصد به (الإتساق الداخلي) حيث تكون كل فقره من الإستبيان متسقة مع المجال الذي تنتمي إليه الفقرة، وعليه قمنا بحساب معامل الإرتباط سبيرمان بين درجة كل عباره من عبارات المحور والدرجة الكلية للمحور الذي تنتمي إليه هذه الفقرة للتأكد من صدق وصلاحيه الإستبيان كأدلة للدراسة، فإذا كان معامل الإرتباط المعنوي إحصائياً (أقل من المستوى مستوى الدلالة 0,001 او 0.05) ،دل ذلك على صدق الإتساق الداخلي للإستبيان ومدى إرتباط كل محور من الدراسة بدرجة كليه العبارات الإستبيان مجتمعة وبذلك تعتبر فقرات الإستبيان صادقة لما وضعت لقياسه، وبناء على عينة الدراسة الإستطلاعية البالغ عددها 51 فرد، تم حساب صدق الإتساق الداخلي النتائج التي تحصلنا عليها مبنيه كما يلي:

- صدق الاتساق الداخلي العبارات المحور الأول خصائص المقاول: الجدول التالي يوضح نتائج المحصل عليها:

صدق إتساق عبارات المواصفات الشخصية مع محور خصائص المقاول:

الجدول 7: صدق الإتساق الداخلي لعبارات المواصفات الشخصية من محور خصائص المقاول (انظر للملحق 3)

الرقم	العبارات	معامل سبيرمان	مستوى دلالة	النتيجة
1	أفضل العمل الحر بدل الوظيف العمومي	0,529	0,00	يوجد إرتباط ذو دلالة إحصائية
2	إمتلك الطموح لإنشاء مؤسسة خاصة	0,558	0,00	يوجد إرتباط ذو دلالة إحصائية
3	إمتلك القدرة على تحمل المخاطر المرتبطة بإنشاء مؤسسة الخاصة بي	0,534	0,00	يوجد إرتباط ذو دلالة إحصائية
4	أرغب في تجريب أشياء والأفكار المبتكرة ومبدعة	0,328	0,019	يوجد إرتباط ذو دلالة إحصائية

الفصل الثاني الدراسة الميدانية

يوجد ارتباط ذو دلالة إحصائية	0,774	0,041	عادة ما أقوم بالتخطيط لأعمالي المستقبلية	5
يوجد ارتباط ذو دلالة إحصائية	0,00	0,613	أثق في نفس وقدراتي	6
يوجد ارتباط ذو دلالة إحصائية	0,00	0,650	أستطيع في العادة حل المشاكل التي تصادفني	7
يوجد ارتباط ذو دلالة إحصائية	0,00	0,603	يمكنني إتخاذ القرار في أصعب الظروف	8
يوجد ارتباط ذو دلالة إحصائية	0,00	0,566	أفضل العمل الذي يحتاج إلى تفكير ابداعي	9

المصدر: من اعداد الطالبة اعتمادا على SPSS 22

يتضح من الجدول أعلاه إن قيم معامل الارتباط لكل عبارة الصفات الشخصية للمقاول موجبة

مع عبارات محورها خصائص المقاول، ودالة إحصائيا عند مستوى دلالة 1% أو 5% مما يدل على

صدق إتساقها مع محورها بإستثناء العبارة الخامسة الذي معامل ارتباطها سالب ب 0,41 - إقل من 1%

أي لا يوجد ارتباط ذو دلالة إحصائية.

_صدق إتساق عبارات المواصفات السلوكية من محور خصائص المقاول:

الرقم	العبارات	معامل سبيرمان	مستوى دلالة	النتيجة
1	أحب المثابرة في عملي	0,691	0,00	يوجد ارتباط ذو دلالة إحصائية

الفصل الثاني الدراسة الميدانية

يوجد إرتباط ذو دلالة إحصائية	0,00	0,675	إمتك لغة الحوار واتواصل مع الاخرين	2
يوجد إرتباط ذو دلالة إحصائية	0,00	0,703	أحب استغلال اوقاتي في العمل الخاص بي	3

الجدول 8: صدق إتساق العبارات الموصفات السلوكية من محور خصائص المقاول (انظر للملحق 4)

المصدر: من اعداد الطالبة اعتمادا على SPSS 22

يتضح من الجدول أعلاه أن قيم معامل الإرتباط لكل عبارة صفات السلوكية للمقاول موجبة

مع عبارات محورها خصائص المقاول، ودالة إحصائيا عند مستوى دلالة 1% أو 5% مما يدل على

صدق إتساقها مع محورها.

_صدق إتساق عبارات الموصفات الإدارية من محور خصائص المقاول:

الجدول 9: صدق إتساق العبارات الموصفات الإدارية من محور خصائص المقاول (انظر للملحق 5)

الرقم	العبارات	معامل سبيرمان	مستوى دلالة	النتيجة
1	أستطيع التأثير على الآخرين لإنجاح عملي	0,628	0,00	يوجد ارتباط ذو دلالة إحصائية
2	لدي القدرة على التخطيط الجيد للعمل	0,423	0,02	يوجد ارتباط ذو دلالة إحصائية
3	لدي القدرة على التنظيم الجيد للعمل	0,656	0,00	يوجد ارتباط ذو دلالة إحصائية
4	غالبا ما اتخذ القرارات الصائبة (الجيدة) في عملي	0,631	0,00	يوجد ارتباط ذو دلالة إحصائية

الفصل الثاني الدراسة الميدانية

يوجد ارتباط ذو دلالة إحصائية	0,00	0,596	أستطيع مراقبة جل تفاصيل عملي	5
يوجد ارتباط ذو دلالة إحصائية	0,00	0,592	أملك روح قيادية التي تساعدني في العمل الإداري	6

المصدر: من اعداد الطالبة اعتمادا على SPSS 22

يتضح من الجدول أعلاه أن قيم معامل الارتباط لكل عبارة الصفات الإدارية للمقاول موجبة مع العبارات محورها خصائص المقاول، ودالة إحصائيا عند مستوى دلالة 1% أو 5% مما يدل على صدق إتساقها مع محورها.

- صدق الإتساق الداخلي العبارات المحور الثاني الروح المقاولاتية الجدول التالي يوضح نتائج المحصل عليها:

صدق إتساق العبارات مع محور الروح المقاولاتية:

الجدول 10: صدق إتساق العبارات المقومات مع محور الروح المقاولاتية (انظر للملحق 6)

النتيجة	مستوى دلالة	معامل سبيرمان	العبارات	الرقم
يوجد إرتباط ذو دلالة إحصائية	0,00	0,557	يمكنني تحقيق أي شيء أوؤمن به	1
يوجد إرتباط ذو دلالة إحصائية	0,357	0,132	أفضل ان أكون أنا الرئيس في العمل	2
يوجد إرتباط ذو دلالة إحصائية	0,008	0,366	أوقن بأن لدي القدرة على إنجاز أي عمل أقوم به	3
يوجد إرتباط ذو دلالة إحصائية	0,002	0,428	أرغب دائما في تحقيق إنجازات شخصية	4
يوجد إرتباط ذو دلالة إحصائية	0,0028	0,307	أملك روح العمل الجماعي	5
يوجد إرتباط ذو دلالة إحصائية	0,00	0,627	التزم بالوقت المحدد لإنجاز مهامي	6
يوجد إرتباط ذو دلالة إحصائية	0,00	0,501	تشجيني عائلتي معنويا إذا أردت إنشاء مشروع خاص بي	7
يوجد إرتباط ذو دلالة إحصائية	0,00	0,612	يشجيني أصدقائي دائما للقيام بالعمل الحر	8

الفصل الثاني الدراسة الميدانية

دلالة إحصائية				
يوجد ارتباط ذو دلالة إحصائية	0,00	0.472	أثناء أدائي لمهامك أتمسك بالتعاليم الدينية	9
يوجد ارتباط ذو دلالة إحصائية	0,00	0,484	لدي اطلاع واسع بالأجهزة الحكومية المحفزة على إنشاء المشاريع، CNAC ، ANGEM، ANDI،ANAD	10
يوجد ارتباط ذو دلالة إحصائية	0,00	0,521	يوجد تشجع من طرف الأساتذة على الإبداع والإبتكار لإنشاء المشاريع	11

المصدر: من إعداد الطالبة اعتمادا على SPSS 22

يتضح من الجدول أعلاه أن قيم معامل الارتباط لكل عبارة مقومات الروح المقاوالتية موجبة مع العبارات الروح المقاوالتية، ودالة إحصائيا عند مستوى دلالة 1% أو 5% مما يدل على صدق إتساقها مع محورها.

ثالثا: الصدق البنائي:

يعتبر صدق الإتساق البنائي أحد مقاييس صدق أداة الدراسة حيث يقيس مدى تحقق الأهداف التي تسعى الأداة إلى الوصول إليها، ويبين صدق الإتساق البنائي مدى ارتباط كل محور من محاور أداة الدراسة بالدرجة الكلية لفقرات الإستبيان مجتمعة وعليه قمنا بإحتساب معامل الارتباط بيرسون بين درجة كل محور والدرجة الكلية الإستبيان والجدول التالي يوضح ذلك.

جدول 11: معامل الارتباط $x ; y$ (انظر للملحق 7)

العبارة	معامل بيرسون	مستوى دلالة	النتيجة
X ; Y	0,693	0,00	يوجد ارتباط ذو دلالة إحصائية

المصدر: من اعداد الطالبة اعتمادا على SPSS 22

من الجدول نلاحظ أنه يوجد ارتباط موجب بين المحور الثاني والثالث وأنا معامل الارتباط ذو دالة إحصائيا عند مستوى دلالة 1% أو 5% وهو يقدر 0,693.

جدول 12: معامل الارتباط $x ; z$ (انظر للملحق 8)

الفصل الثاني الدراسة الميدانية

العبارة	معامل بيرسون	مستوى دلالة	النتيجة
X;Z	0,901	0,00	يوجد ارتباط ذو دلالة احصائية

المصدر: من اعداد الطالبة اعتمادا على SPSS 22

من الجدول نلاحظ أنه يوجد إرتباط قوي بين المحور الثاني (خصائص المقاول) والمحور الكلي

للاستبيان وأنا معامل الارتباط أكبر من مستوى دلالة 1% أو 5% وهو يقدر 0,901

الجدول 13: معامل الارتباط y;z (انظر للملحق 9)

العبارة	معامل بيرسون	مستوى دلالة	النتيجة
Y ; Z	0,937	0,00	يوجد ارتباط ذو دلالة احصائية

المصدر: من إعداد الطالبة اعتمادا على SPSS 22

من الجدول نلاحظ أنه يوجد إرتباط قوي بين المحور الثالث (الروح المقاولاتية) والمحور الكلي

للاستبيان وأنا معامل الارتباط أكبر من مستوى دلالة 1% أو 5% وهو يقدر 0,937 وهو أكبر من

إرتباط المحور الثاني بالمحور الكلي.

رابعا: ثبات الإستبيان:

تم إستخدام الإتساق الداخلي بحساب معامل الفا كرونباخ (ALPHA CRONBACH)، الذي يعتبر

مؤشرا إحصائيا دقيقا على مدى الإعتمادية، وهو ما سيتم توضيحه فيما يلي:

• إختبار الثبات الكلي (جميع الفقرات):

الجدول 14: نتائج إختبار ألفا كرونباخ الكلي (انظر للملحق 10)

عدد العبارات	الفا كرونباخ
51	0,852

المصدر: من اعداد الطالبة اعتمادا على SPSS 22

وقد تحققنا من ثبات الدراسة من خلال معامل ألفا كرونباخ وكانت النتيجة كما هو موضح في الجدول السابق، ومن الملاحظ أن قيمة ألفا كرونباخ مرتفعة حيث بلغت 0.852، حيث تشير إلى وجود ترابط بين عبارات الإستبيان ومنه يوجد ثبات مرتفع ودال إحصائيا.

• إختبار ثبات محاور الدراسة:

الجدول 15: ثبات المحاور (انظر للملحق 11)

المحاور	عدد العبارات	ألفا كرونباخ
المواصفات الشخصية	من 1 الى 9	0,711
المواصفات السلوكية	من 10 الى 12	0,425
المواصفات الادارية	من 13 الى 18	0,634
مقومات الروح المقاولانية	من 19 الى 29	0,665

المصدر: من اعداد الطالبة اعتمادا على SPSS 22

يتضح من الجدول أعلاه أنّ الفا كرونباخ للمحاول كلها قوية ودالة وهي أكبر من 0.05 يوجد تفاوت قليل بين المحاور في قيمة الفا كرونباخ فالمواصفات الشخصية هي تمتلك اكبر قيمة لألفا كرونباخ (0.711)، لتليها مقومات الروح المقاولانية (0,665)، ومن ثم المواصفات الإدارية (0,634)، وفي الاجر المواصفات السلوكية (0,425).

الجدول 16: إجمالي إحصائيات العناصر

الفصل الثاني الدراسة الميدانية

المصدر: من مخرجات SPSS

المتوسط القياسي في خالة حذف عنصر	تباين القياسي في خالة حذف عنصر	حذف العنصر المصحح	الفا كرونباخ بشأن حذف العبارة	
116,3137	105,980	,335	,848	
116,5098	100,935	,463	,844	أفضل العمل الحر بدل الوظيفة العمومي
116,8824	101,106	,454	,845	امتلك الطموح لا نشاء مؤسسة خاصة
116,4314	107,930	,167	,852	امتلك القدرة على تحمل المخاطر المرتبطة بإنشاء مؤسسة الخاصة بي
116,3333	110,547	-,061	,856	ارغب في تجريب أشياء والأفكار المبتكرة ومبدعة
116,2549	98,514	,607	,839	عادة بالتخطيط لأعمالي المستقبلية
116,3529	102,073	,530	,843	اثق في نفس وقدراتي
116,5294	100,894	,470	,844	أستطيع في العادة حل المشاكل التي تصادفني
116,3333	103,467	,376	,847	يمكنني اتخاذ القرار في أصعب الظروف
116,1765	107,948	,185	,851	أفضل العمل الذي يحتاج الى تفكير ابداعي
116,3529	100,793	,515	,843	أحب المثابرة في عملي
116,3725	105,558	,258	,850	امتلك لغة الحوار واتواصل مع الاخرين
116,4118	103,887	,412	,846	أحب استغلال اوقاتي في العمل الخاص بي
116,4510	106,453	,282	,850	أستطيع التأثير على الاخرين لإنجاح عملي
116,5882	99,327	,642	,839	لدي القدرة على التخطيط الجيد للعمل
116,7451	100,754	,512	,843	لدي القدرة على التنظيم الجيد للعمل
116,6275	104,278	,309	,849	غالبا ما اتخذ القرارات الصائبة (في عملي
116,5098	103,055	,407	,846	أستطيع مراقبة جل تفاصيل عملي
116,5686	99,650	,591	,840	املك روح قيادية التي تساعدني في العمل الإداري
116,7451	109,594	-,005	,858	يمكنني تحقيق أي شيء أو من به
116,5686	100,610	,531	,842	افضل ان أكون انا الرئيس في العمل
116,3333	105,027	,302	,849	أوقن بأن لدي القدرة على إنجاز أي عمل أقوم به
116,3529	106,793	,185	,852	ارغب دائما في تحقيق انجازات شخصية
116,6275	101,198	,440	,845	املك روح العمل الجماعي
116,3333	103,347	,273	,851	التزم بالوقت المحدد لإنجاز مهامي
116,9608	92,918	,629	,837	تشجعني عائلتي معنويا إذا أردت إنشاء مشروع خاص بي
116,1569	104,735	,359	,848	يشجعني أصدقائي دائما للقيام بالعمل الحر
117,2157	101,493	,315	,851	اثناء ادائي لمهامك اتمسك بالتعاليم الدينية
116,6275	104,678	,232	,852	لدي اطلاع واسع بالأجهزة الحكومية المحفزة على إنشاء المشاريع، ANGEM، ANDI، ANAD، CNAC
				يوجد تشجع من طرف الأساتذة على الإبداع والابتكار لإنشاء المشاريع

يظهر الجدول أعلاه لنا العبارات التي تسببت في إنخفاض قيمة الفا كرونباخ الكلية لنجد أنه يوجد

عبارتين فقط الأول هي العبارة الخامسة (عادة بالتخطيط لأعمالي المستقبلية)، أما العبارة الثانية فهي

العبارة عشرون (افضل ان أكون انا الرئيس في العمل)، إلا أننا كليهما عند الحذف لا يتم إرتفاع الفا

الفصل الثاني الدراسة الميدانية

كرونباخ بالنسبة كبيرة فالأولي يرتفع الى 0,856 وثانية الى 0,858 بعد مكان الفا كرونباخ الكلي 0,852 لهذا أبقينا على العبارتين.

المطلب الرابع: اختبار التوزيع الطبيعي:

كولوغوروف سميرونوف			شابيرو			
إحصائيات es	ddl	Sig.	إحصائيات es	ddl	سيخ	
,103	51	,200*	,957	51	,061	المحور الثاني

الجدول 17: نتائج اختبار التوزيع الطبيعي

المصدر: من اعداد الطالبة اعتمادا على SPSS 22

بما حجم العينة يبلغ 51 فرد وهي أكبر من 30 فأنا نستخدم KS وفي حالة اقل من 30 فرد نستخدم Shapiro-Wilk. ومن النتائج الموضحة في الجدول أعلاه يتضح أننا نلجأ إلى اختبار KS حيث بلغت الدالة الإحصائية Sig=0,20 وهي أكبر من مستوى الدلالة 0.05 وبذلك فإن توزيع البيانات تتبع التوزيع الطبيعي.

المبحث الثاني عرض وتحليل نتائج الدراسة

يشرح هذا القسم تحليل وتفسير النتائج المختلفة التي تم الحصول عليها من خلال أداة البحث في الأقسام المختلفة لبياناتهم الشخصية، وكذلك عبارات ومحاور الإستبيانات المتعلقة بأقسام البحث، حيث يصف خصائص عينة شملت 51 شخصا. في الجامعة المدروسة، بناءً على مواقف أفراد العينة وآرائهم حول مستوى موافقتهم على محتوى العبارات الواردة في هذا الإستبيان، من خلال حساب المتوسط الحسابي

الفصل الثاني..... الدراسة الميدانية

والإنحراف المعياري للإجابات عن أفراد العينة التي جمعت من أجلهم البيانات، ثم إنتقل إلى المطلب الثالث وهو إختبار فرضية الدراسة.

المطلب الأول: عرض خصائص عينة الدراسة

يتناول هذا المطلب عرض وتحليل النتائج الإحصائية الميدانية المتعلقة بالخصائص الديموغرافية لعينة الدراسة التي تشمل أساسا على: الجنس، السن، المستوى الجامعي، التخصص الجامعي والتي قد تكونت من 51 عينة في كلية العلوم الاقتصادية والتجارية وعلوم التسيير بالأغواط.

أولا: الجنس

مجموع 51 إستمارة معالجة تم الحصول على الجدول التالي:

الجدول 18: توزيع تكرارات الجنس (انظر للملحق 12)

النسبة	التكرار	الجنس
41,2	21	ذكر
58,8	30	انثى

المصدر: من اعداد الطالبة اعتمادا على SPSS 22

يتضح من خلال النتائج أن أغلب أفراد العينة من جنس الاناث، وذلك بنسبة 58,8% ،

في حين أن نسبة الذكور تقدر 41,2% ، ويرجع إلى أن الإناث أكثر تعاونا من الذكور.

ثانيا: توزيع أفراد العينة حسب العمر

الجدول 19: توزيع تكرارات العمر (انظر للملحق 13)

العمر	التكرار	النسبة
اقل من 25	28	54,9
من 25 الى 35	12	23,5
أكبر من 35	11	21,6

المصدر: من اعداد الطالبة اعتمادا على SPSS 22

من خلال الجدول أعلاه نلاحظ انا أكثر من نصف العينة تضم العينة التي تتراوح بـ اقل من 25 بنسبة 54,9 %، أما فئة من 25 الى 35 فنجد نسبتها 23,5 % وفئة أكبر من 23,5 فنتراوح نسبتها 21,6 وهذا يعود إلى أن الطلبة أغلبهم تحصلوا على شهادة البكالوريا مباشرة دون إعادة، أما الفئات الأخرى أغلبهم من النظام الكلاسيكي.

ثالثا: توزيع أفراد العينة حسب المستوى الجامعي

الجدول 20: توزيع تكرارات المستوى الجامعي (انظر للملحق 14)

المستوى	التكرارات	النسبة
ماستر 1	25	49
ماستر 2	26	51

المصدر: من اعداد الطالبة اعتمادا على SPSS 22

يتضح من الجدول أعلاه ان الأولى والثانية ماستر لهم نفس التكرار والنسبة تقريبا، وهذا غير مقصود بل كانت عشوائية في توزيع الإستبيان بينهما، ولهذا نقوم بدراسة الارتباط بين التخصص والمستوى الجامعي:

الفصل الثاني الدراسة الميدانية

الجدول 21: الارتباط بين تخصص والمستوى

	الجامعي_المستوى	الجامعي_التخصص				مجموع
		التسيير علوم	الاقتصادية العلوم	التجارية العلوم	محاسبة	
	1 ماستر	10	5	8	2	25
	2 ماستر	10	7	3	6	26
	مجموع	20	12	11	8	51

المصدر: من اعداد الطالبة اعتمادا على SPSS 22

يتضح من الجدول أعلاه أن أغلبية المجيبين على الاستبيان من أولى ماستر كانوا من علوم

التسيير والعلوم التجارية أما الثانية ماستر فكان اغلبهم من علوم التسيير والعلوم الاقتصادية.

ربعا: توزع أفراد العينة حسب التخصص الجامعي

الجدول 22: توزع تكرارات العينة (التخصص الجامعي) (نظر للملحق 15)

التخصص	التكرار	النسبة
العلوم الإقتصادية	12	23,5
العلوم التجارية	11	21,6
علوم التسيير	20	39,2
المحاسبة	8	15,7

المصدر: من اعداد الطالبة اعتمادا على SPSS 22

يعود هذا الإختلاف إلى أن قسم تسيير هو أكثر الأقسام الذي يتجه إليه الطلبة كتخصص في

السنة الثانية، وكذلك يعود الإختلاف إلى أن فترات الدراسة للأقسام غير متجانسة.

المطلب الثاني: دراسة إتجاهات الدراسة

تم استخدام المتوسط الحسابي والانحراف المعياري والنسب المئوية والتكرارات لمعرفة

درجة الموافقة.

أولاً: تحليل اتجاهات عبارات خصائص المقاول:

تحليل اتجاهات عبارات محور الصفات الشخصية:

الاتجاه	الانحراف المعياري	المتوسط الحسابي	موافق بشدة		موافق		محايد		غير موافق		غير موافق بشدة		العبرة
			النسبة	التكرار	النسبة	التكرار	النسبة	التكرار	النسبة	التكرار	النسبة	التكرار	
موافق	0,5594 1	4,3229	39,2	20	56,9	29	3,9	2	0	0	0	0	1
موافق	0,9027 2	4,1569	35,3	18	54,9	28	3,9	2	2,0	1	3,9	2	2
موافق	0,9014 2	3,7843	15,7	8	60,8	31	11,8	6	9,8	5	2	1	3
موافق	0,5509 4	4,2353	29,4	15	64,7	33	9,5	3	0	0	0	0	4
موافق	0,5164 0	4,3333	35,3	18	62,7	32	2	1	0	0	0	0	5
موافق بشدة	0,8983 6	4,4118	56,9	29	35,3	18	3,9	2	0	0	3,9	2	6
موافق	0,7068 3	4,3137	43,1	22	47,1	24	7,8	4	0	0	2	1	7
موافق	0,8948 7	4,1373	33,3	17	56,9	29	3,9	2	2	1	3,9	2	8
موافق	0,7916 2	4,3333	45,1	23	49	25	2	1	2	1	2	1	9
موافق	0,4195 3	4,2288	متوسط عبارات المحور الأول										

جدول 23: إتجاه إجابات أفراد العينة على عبارات الخصائص الشخصية (انظر للملحق 16)

المصدر: من اعداد الطالبة اعتمادا على SPSS 22

يتضح من الجدول أن اتجاهات أفراد العينة نحو فقرات عبارات الصفات الشخصية للمقاول وقدر المتوسط الحسابي للفقرات بـ 4,2288، وبالانحراف المعياري يقدر بـ 0,41953، مما يدل أن جميع إجابات أفراد العينة بموافق ومنسجمة وتتفق على وجود الصفات الشخصية مهمة لدى المقاول، وتمثلت أقل قيمة في العبارات، العبارة رقم 3 حيث بلغت قيمة المتوسط الحساب لها 3,7843، بإنحراف معياري

الفصل الثاني الدراسة الميدانية

قدر بي 0,90142، أما أعلى العبارات فهي العبارة رقم 6 بقيمة متوسط حسابي بلغ 4,4118، و
بإنحراف معياري قدر بـ 0,89836 بتوجه للعبارات نحو موافق.

تحليل إتجاهات عبارات محور الصفات السلوكية:

جدول 24: إتجاه إجابات أفراد العينة على عبارات الخصائص السلوكية (انظر للملحق 17)

الاتجاه	الانحراف المعياري	المتوسط الحسابي	موافق بشدة		موافق		محايد		غير موافق		غير موافق بشدة		العبارة
			النسبة	التكرار	النسبة	التكرار	النسبة	التكرار	النسبة	التكرار	النسبة	التكرار	
موافق	0,50488	4,4902	49	25	51	26	0	0	0	0	0	0	1
موافق بشدة	0,83643	4,3137	47,1	24	43,1	22	5,9	3	2	1	2	1	2
موافق	0,75615	4,2941	41,2	21	52,9	27	0	0	5,9	3	0	0	3
موافق	0,48651	4,3660	متوسط عبارات المحور الأول										

المصدر: من اعداد الباحث

يتضح من الجدول أن إتجاهات أفراد العينة نحو فقرات عبارات الصفات السلوكية للمقاول، وقدر المتوسط الحسابي للفقرات بـ 4,3660، وبإنحراف معياري مساويا لـ 0,48651، مما يدل أن جميع إجابات أفراد العينة بموفق ومنسجمة وتتفق على وجود الصفات السلوكية مهمة لدى المقاول، وتمثلت أقل قيمة في العبارات، العبارة رقم 3 حيث بلغت قيمه متوسط الحساب لها، 4,2941، وبإنحراف معياري قدر بـ 0,75615، أما أعلى العبارات فهي العبارة رقم 1 بقيمة متوسط حسابي الذي بلغ 4,4902 وبإنحراف معياري قدر بـ 0,50488 بتوجه للعبارات نحو موافق.

تحليل اتجاهات عبارات محور الصفات الادارية:

جدول 25: إتجاه إجابات أفراد العينة على عبارات الخصائص الإدارية (انظر للملحق 18)

المصدر: من اعداد الطالبة اعتمادا على SPSS 22

الفصل الثاني الدراسة الميدانية

الاتجاه	الانحراف المعياري	المتوسط الحسابي	موافق بشدة		موافق		محايد		غير موافق		غير موافق بشدة		العبارة
			النسبة	التكرار	النسبة	التكرار	النسبة	التكرار	النسبة	التكرار	النسبة	التكرار	
موافق	0,68828	4,2549	37,3	19	52,9	27	7,8	4	2	1	0	0	1
موافق	0,57667	4,2157	27,5	14	68,6	35	2	1	2	1	0	0	2
موافق	0,79607	4,0784	25,5	13	64,7	33	3,9	2	3,9	2	2	1	3
موافق	0,84482	3,9216	25,5	13	47,1	24	21,6	11	5,9	3	0	0	4
موافق	0,82367	4,0392	27,5	14	56,9	29	7,8	4	7,8	4	0	0	5
موافق	0,78416	4,1589	33,3	17	52,9	27	11,8	6	0	0	2	1	6
موافق	0,45051	4,1111	متوسط عبارات المحور الأول										

يتضح من الجدول أن اتجاهات أفراد العينة نحو فقرات عبارات الصفات الإدارية للمقاول، وقدر

المتوسط الحسابي للفقرات بـ 4,1111، وبالانحراف المعياري مساويا 0,45051، مما يدل أن جميع

إجابات أفراد العينة بموفق ومنسجمه وتتفق على وجود صفات مقاول مهمة لدى المقاول، وتمثلت أقل

قيمه في العبارات رقم 4 حيث بلغت قيمه متوسط الحساب لها 3,9216، معياري قدر بي 0,84482،

اما اعلى العبارات فهي العبارة رقم 1 بقيمة متوسط حسابي الذي بلغ 4,2549، وبانحراف معياري قدر بـ

0,68828 بتوجه للعبارات نحو موافق.

ثانيا: تحليل اتجاهات عبارات الروح المقاولاتية:

_تحليل اتجاهات عبارات مقومات الروح المقاولاتية:

جدول 26: اتجاه إجابات أفراد العينة على عبارات مقومات الروح المقاولاتية (انظر للملحق 19)

الفصل الثاني الدراسة الميدانية

العبارة	غير موافق بشدة		غير موافق		محايد		موافق		موافق بشدة		المتوسط الحسابي	الانحراف المعياري	الاتجاه
	التكرار	النسبة	التكرار	النسبة	التكرار	النسبة	التكرار	النسبة	التكرار	النسبة			
1	1	2	2	3,9	3	5,9	30	58,8	15	29,4	4,0980	0,83078	موافق
2	0	0	2	3,9	12	23,5	25	49	12	23,5	3,9216	0,79607	موافق
3	1	2	2	3,9	3	5,9	30	58,5	15	29,4	4,0980	0,83078	موافق
4	0	0	2	3,9	2	3,9	24	47,1	23	45,1	4,3333	0,73937	موافق
5	0	0	2	3,9	2	3,9	25	49	22	43,1	4,3137	0,73458	موافق
6	0	0	5	9,8	5	9,8	24	47,1	17	33,3	4,0392	0,91566	موافق
7	2	3,9	2	3,9	3	5,9	14	27,5	30	58,8	4,3333	1,03280	موافق بشدة
8	6	11,8	1	2	12	23,5	15	29,4	17	33,3	3,7059	1,28521	موافق بشدة موافق بشدة
9	0	0	1	2	2	3,9	18	35,3	30	58,8	4,5098	0,67446	موافق بشدة
10	2	3,9	9	17,6	16	31,4	12	23,5	12	23,5	3,4510	1,15438	محايد
11	2	3,9	1	2	7	13,7	24	47,1	17	33,3	4,0392	0,95835	موافق
متوسط عبارات المحور الثاني													
موافق	2	0,4425											4,0766

المصدر: من اعداد الطالبة اعتمادا على SPSS 22

يتضح من الجدول أن اتجاهات أفراد العينة نحو فقرات عبارات مقومات الروح المقاول، وقدر المتوسط الحسابي للفقرات بـ 4,0766، وبالانحراف المعياري مساويا لـ 0,95835 من ما يدل أن جميع إجابات أفراد العينة بموفق ومنسجمه وتتفق على وجود الصفات الإدارية مهمة لدى المقاول، وتمثلت أقل قيمه في العبارات، العبارة رقم 10 حيث بلغت قيمه المتوسط الحساب لها 3,4510، بإنحراف معياري قدر بـ 1,15438، أما أعلى العبارات فهي العبارة رقم 9 بقيمة متوسط حسابي الذي بلغ 4,5098، وإنحراف معياري قدر بـ 0,67446 بتوجه للعبارات نحو موافق.

المطلب الثالث: إختبار الفرضيات:

لتحقق من مدى تأثير خصائص المقاول على الروح المقاولاتية وتبيان صحة الفرضيات المتعلقة بالموضوع سنتطرق إلى تحليل هذي الفرضيات:

عرض ومناقشة نتائج الدراسة:

وتنص هذه الفرضية على ما يلي:

1. الفرضية الأولى: مستوى خصائص المقاول لدى المقاولين الشباب (الطلبة) مرتفع

جدول 27: قيمة إختبار T لعينة واحدة (انظر للملحق 20)

البيانات الإحصائية المتغيرات	العينة	المتوسط الفرضي	المتوسط الحسابي	قيمة "ت"	قيمة الدلالة المحسوبة	مستوى الدلالة المعتمد	الدلالة
خصائص المقاول	51	3	4,2353	24,687	0.000	0.05	دالة

المصدر: من اعداد الطالبة اعتمادا على SPSS 22

يُلاحظ من خلال الجدول أنّ قيمة ت لعينة واحدة ($t=24,687$) وهي قيمة دالة إحصائياً؛ لأنّ قيمة الدلالة المحسوبة sig تساوي (0.000) وهي أصغر من مستوى الدلالة المعتمد لدينا (0.05)، وهذا يعني أنّه توجد فرق ذات دلالة إحصائية بين المتوسط الفرضي ومتوسط الطلبة أفراد عينة الدراسة في مستوى خصائص المقاول لدى المقاولين من خلال ملاحظة المتوسطات يتبين ان مستوى خصائص المقاول مرتفع.

2. الفرضية الثانية: مستوى الروح المقاولاتية لدى المقاولين الشباب (الطلبة) مرتفع.

جدول 28: قيمة إختبار T لعينة واحدة (انظر للملحق 21)

الفصل الثاني الدراسة الميدانية

البيانات الإحصائية المتغيرات	العينة	المتوسط الفرضي	المتوسط الحسابي	قيمة "ت"	قيمة الدلالة المحسوبة	مستوى الدلالة المعتمد	الدلالة
الروح المقاولانية	51	3	4,0766	17,375	0.000	0.05	دالة

المصدر: من اعداد الطالبة اعتمادا على SPSS 22

يُلاحظ من خلال الجدول 28 أنّ قيمة ت لعينة واحدة ($t=17,375$) وهي قيمة دالة إحصائياً؛ لأنّ قيمة الدلالة المحسوبة sig تساوي (0.000) وهي أصغر من مستوى الدلالة المعتمد لدينا (0.05)، وهذا يعني أنّه توجد فرق ذات دلالة إحصائية بين المتوسط الفرضي ومتوسط الطلبة أفراد عينة الدراسة في مستوى الروح المقاولانية لدى المقاولين من خلال ملاحظة المتوسطات يتبين ان مستوى الروح المقاولانية مرتفع.

3. الفرضية الثالثة: يوجد تأثير لخصائص المقاول في الروح المقاولانية

دراسة الارتباط بين المتغير المستقل خصائص المقاول والمتغير التابع الروح المقاولانية ومدى تأثير الأولى على الثانية.

الجدول 29: معامل الارتباط بيرسون x ; y (انظر للملحق 22)

الإرتباط مع المتغير التابع	خصائص المقاول X
معاملات الإرتباط	0,693
الدلالة الإحصائية	0,00
مجموع العينة	51

المصدر: من اعداد الطالبة اعتمادا على مخرجات SPSS

الفصل الثاني الدراسة الميدانية

يتضح من الجدول أعلاه أنه توجد علاقة إرتباط دالة إحصائياً عند مستوى المعنوي 0,05 بين خصائص المفاول والروح المفاولاتية، حيث أن معامل الإرتباط يساوي 0,693 وهو دال إحصائياً على وجود علاقة إرتباط طردية لخصائص المفاول والروح المفاولاتية حيث كانت قيمة الفا 0,00 وهي أصغر من 0,05، كما أن معامل التحديد R^2 يساوي 0,480 يعني أن 48% من التغيرات في الروح المفاولاتية تفسرها خصائص المفاول.

ويمكن تقسيم هذه الفرضية الثالثة إلى فرضيات جزئية كما يلي:

يوجد أثر ذو دلالة إحصائية عند ($\alpha \leq 0.05$) لصفات الشخصية على الروح المفاولاتية.

الجدول 30: معامل الإرتباط بيرسون $y; x_1$ (انظر للملحق 23)

الارتباط مع المتغير التابع	الصفات الشخصية X_1
معاملات الارتباط	0,548
الدلالة الإحصائية	0,00
مجموع العينة	51

المصدر: من اعداد الطالبة اعتمادا على مخرجات SPSS

يتضح من الجدول أعلاه أنه توجد علاقة إرتباط دالة إحصائياً عند مستوى المعنوي 0,05 على وجود إرتباط بين الصفات الشخصية للمفاول والروح المفاولاتية حيث أن معامل الإرتباط يساوي 0,548 وهو دال إحصائياً على وجود علاقة إرتباط طردية لخصائص المفاول والروح المفاولاتية حيث كانت قيمة الفا 0,00 وهي أصغر من 0,05.

يوجد أثر ذو دلالة إحصائية عند ($\alpha \leq 0.05$) للصفات السلوكية على الروح المفاولاتية.

الجدول 31: معامل الإرتباط بيرسون $y; x_2$ (انظر للملحق 24)

الفصل الثاني الدراسة الميدانية

الارتباط مع المتغير التابع	الصفات الشخصية X2
معاملات الارتباط	0,461
الدلالة الإحصائية	0,00
مجموع العينة	51

المصدر: من اعداد الطالبة اعتمادا على مخرجات SPSS

يتضح من الجدول أعلاه أنه توجد علاقة ارتباط دالة إحصائية عند مستوى المعنوي 0,05 على وجود ارتباط بين الصفات السلوكية للمقاوم والروح المقاوم حيث أن معامل الارتباط يساوي 0,461 وهو دال إحصائياً على وجود علاقة ارتباط طردية خصائص المقاوم والروح المقاوم حيث كانت قيمة الفا 0,00 وهي أصغر من 0,05.

يوجد أثر ذو دلالة إحصائية عند ($\alpha \leq 0.05$) للصفات الإدارية على الروح المقاوم.

الجدول 32: معامل الارتباط بيرسون X3; y (انظر للملحق 25)

الارتباط مع المتغير التابع	الصفات الشخصية X3
معاملات الارتباط	0,640
الدلالة الإحصائية	0,00
مجموع العينة	51

المصدر: من اعداد الطالبة اعتمادا على مخرجات SPSS

يتضح من الجدول أعلاه أنه توجد علاقة ارتباط دالة إحصائية عند مستوى المعنوي 0,05 على وجود ارتباط بين الصفات الإدارية للمقاوم والروح المقاوم حيث أن معامل الارتباط يساوي 0,640 وهو دال إحصائياً على وجود علاقة ارتباط طردية خصائص المقاوم والروح المقاوم حيث كانت قيمة الفا 0,00 وهي أصغر من 0,05.

الفصل الثاني الدراسة الميدانية

4. الفرضية الرابعة: توجد فروق ذات دلالة إحصائية عند ($\alpha \leq 0.05$) في الروح المقاولاتية تعزى

للمتغيرات الشخصية (الجنس، العمر، المستوى الجامعي، التخصص الجامعي):

توجد فروق ذات دلالة إحصائية عند ($\alpha \leq 0.05$) في الروح المقاولاتية تعزى لمتغير الجنس.

الجدول 33: دراسة الفروقات بين الذكر والانثى

اختبار عينات مستقلة					
اختبار ليفين على مساواة التباينات		اختبار t للمساواة في الوسائل			
F	سيج	t	ddl	سيج. (الثنائي)	
,047	,829	- 1,277	49	,208	من فرضية تباينات متساوية
		- 1,276	43,140	,209	من فرضية الفروق غير متكافئة

المصدر: مخرجات SPSS 22

يتضح من الجدول أعلاه أنه يوجد تجانس بين الذكر والانثى بإعتبار الفا (0,829) للتجانس (F)

أكبر من 0,05، إذا كانت T المحسوبة أكبر من T الجدولة نقول إن الإختبار ذو دلالة إحصائية وتوجد

فروق وبما انا = 1,277T - وهي اقل من T الجدولة التي تقدر بـ = 2,009 وهي من مخرجات

(Excel)، إذا الإختبار ليس له دالة إحصائية ولا توجد فروقات بين الجنسين.

توجد فروق ذات دلالة إحصائية عند ($\alpha \leq 0.05$) في الروح المقاولاتية تعزى لمتغير العمر.

الجدول 34: ANOVA لدراسة الفروقات في العمر

مجموع المربعات	ddl	مربع متوسط	F	سيج	
,667	2	,333	1,753	,184	بين المجموعات
9,125	48	,190			المجموعات الداخلية
9,791	50				المجموع

المصدر: مخرجات SPSS 22

يتضح من الجدول أعلاه أنه لا يوجد فروقات في السن لإملاك الروح المقاولاتية بالنظر إلى أن قيمة Sig للفئات كلها أكبر من 0,05 وهي تتراوح من أدنى قيمة التي بلغت 0,060 إلى أكبر قيمة التي بلغت 0,833 وهي جميعها أكبر من 0,05 وذلك يدل إلى عدم وجود فروق ذو دلالة إحصائية عند مستوى الفا 0,05 فيما يتعلق بالسن.

توجد فروق ذات دلالة إحصائية عند ($\alpha \leq 0.05$) في الروح المقاولاتية تعزى لمتغير المستوى الجامعي.

الجدول 35: دراسة الفروقات في المستوى الجامعي

	اختبار لفين لتساوي التباينات		اختبار t للمساواة في الوسط				
	F	سيج	T	ddl	سيج (الثاني)	متوسط الفروق	خطا مختلف standard
افتراض تساوي الفروق	1,255	,268	-,118	49	,906	-,01483	,12520
من فرضية الفروق غير المتكافئة			-,118	44,584	,907	-,01483	,12589

المصدر: مخرجات SPSS 22

يتضح من الجدول أعلاه أنه يوجد تجانس بين الأولى ماستر وثانية ماستر بإعتبار الفا(0,268) للتجانس (F) أكبر من 0,05، إذا كانت T المحسوبة أكبر من T المجدولة نقول إن الإختبار ذو دلالة إحصائية وتوجد فروق. وبما انا $T = 0,118 -$ وهي أقل من T المجدولة التي قيمتها = 2,009 من مخرجات (Excel)، إذا الإختبار ليس له دالة إحصائية ولا توجد فروقات بين المستويين. توجد فروق ذات دلالة إحصائية عند $(\alpha \leq 0.05)$ في الروح المقاولاتية تعزى لمتغير التخصص الجامعي.

الفصل الثاني الدراسة الميدانية

الجدول 36: دراسة الفروقات في التخصص الجامعي

	مجموع المربعات	ddl	مربع المتوسط	F	سيج
بين المجموعات	,481	3	,160	,809	,495
بين المجموعات	9,311	47	,198		
المجموع	9,791	50			

المصدر: مخرجات SPSS 22

يتضح من الجدول أعلاه أنه لا يوجد فروقات في التخصص الجامعي لدى الطلبة لأجل إمتلاك الروح المقاولاتية بالنظر إلى أن قيمة Sig أكبر من 0,05، وهذا غير دال احصائياً ومنهم لا توجد فروق.

دراسة الانحدار المتعدد:

بما أنه لدينا عدة متغيرات مستقلة ومتغير واحد تابع هنا نلجأ إلى دراسة الانحدار المتعدد

اجدول 37: مصفوفة الانحدار (انظر للملحق 26)

الارتباط مع المتغير التابع	الصفات الشخصية X1	الصفات السلوكية X2	الصفات الإدارية X3
معاملات الارتباط	0,548	0,461	0,640
الدلالة الإحصائية	0,00	0,00	0,00

المصدر: مخرجات SPSS 22

من الجدول أعلاه يتضح لنا أنه يوجد علاقة طردية ذات دلالة إحصائية بين صفات الشخصية والروح المقاولاتية وكذا الصفات السلوكية والروح المقاولاتية وكذلك بنسبة لصفات الإدارية والروح المقاولاتية وذلك راجع إلى أن sig كل منهم أقل أو يساوي الصفر أي أقل من 0,05 إذا يوجد إرتباط بين المتغيرات المستقلة والمتغير التابع.

الفصل الثاني الدراسة الميدانية

الجدول 38: جدول معامل الارتباط، التحديد، معامل الارتباط المصحح

خطأ أساسي التقدير	تعديل R مربع	R ثنائي	R	نموذج
,32370	,465	,497	,705 ^a	1

المصدر: مخرجات SPSS 22

يتضح لنا من الجدول أعلاه بما انا قيمة معامل الارتباط R لخصائص المقاول والروح المقاولاتية كان مساويا 0,705 وهذا يدل على وجود ارتباط قوي موجب بن المتغيرين، أي أنه كلما تغير التابع المستقبل بدرجة 1 يتغير المتغير التابع ب 49,7 %.

الجدول 39: إختبار Fisher لجودة النموذج

مسيج	F	مربع متوسط	ddl	مجموع المربعات	نموذج
,000 ^b	15,482	1,622	3	4,867	1 تراجع
		,105	47	4,925	بقايا
			50	9,791	مجموع

المصدر: مخرجات SPSS 22

من الجدول أعلاه يتضح لنا بما أن F المحسوبة 15,48 أكبر من القيمة المجدولة وقيمة Sig تساوي 0,00 أقل من 0,05 فالنموذج صالح لبناء معادلة إنحدار وقياس الأثر.

الفصل الثاني الدراسة الميدانية

لجدول 40: معاملات α ، B1، B2، B3 وإختبار Student لجودة النموذج:

نموذج	معادلات غير المعيارية		معاملات موحد	T	سيج	توافقات		
	B	الانحراف المعياري	بيتا			علاقة مترابطة بسيطة	جزئي	جزئي
(مستمر)	,498	,547		,911	,367			
x1	,203	,140	,193	1,446	,155	,548	,206	,150
x2	,214	,103	,235	2,083	,043	,461	,291	,215
x3	,434	,129	,442	3,352	,002	,640	,439	,347

المصدر: من مخرجات SPSS

نلاحظ من الجدول أعلاه أن $\text{sig}=0.00 < 0,05$ ومنه نجد أن النموذج:

$\text{sig} = \alpha = 0,367$ وهي أكبر من $0,05$ اذا هي غير دالة إحصائيا، وهي لا تصلح للنموذج من حيث التنبؤ؛

$\text{sig} = B1 = 0,115$ وهي أكبر من $0,05 \text{sig}$ اذا فهي غير دالة إحصائيا، هي غير دالة وهي لا تصلح

لنموذج من حيث التنبؤ؛

$\text{sig} = B2 = 0,043$ وهي أقل من $0,05 \text{ sig}$ اذا فهي دالة إحصائيا، ولها قدرة تفسيرية للنموذج؛

$\text{sig} = B3 = 0,02$ وهي أقل من $0,05 \text{ sig}$ اذا فهي دالة إحصائيا ، ولها قدرة تفسيرية وتنبؤية للنموذج.

نستنتج أن الصفات الشخصية المقاول أقل تفسيراً من الصفات الإدارية والسلوكية.

ومنه تنتج المعادلة التالية:

$$Y_t = 0.498 + 0.203X_1 + 0.214X_2 + 0.434X_3$$

الجدول 41: النموذج المقترح لخصائص المقاول الداعمة لروح المقاولة:

المتوسط الحسابي	العبارات
4,4902	أحب المثابرة في عملي
4,4118	اثق في نفس وقدراتي
4,3333	أفضل العمل الذي يحتاج إلى تفكير ابداعي
4,3333	عادة ما أقوم بالتخطيط لأعمالي المستقبلية

الفصل الثاني الدراسة الميدانية

4,3229	أفضل العمل الحر بدل الوظيفة العمومي
4,3137	أستطيع في العادة حل المشاكل التي تصادفني
4,3137	أمتلك لغة الحوار والتواصل مع الآخرين
4,2941	أحب إستغلال أوقاتني في العمل الخاص بي
4,2549	أستطيع التأثير على الآخرين لإنجاح عملي
4,2353	أرغب في تجريب أشياء والأفكار المبتكرة ومبدعة
4,2157	لدي القدرة على التخطيط الجيد للعمل
4,1589	املك روح قيادية التي تساعدني في العمل الإداري
4,1569	أمتلك الطموح لإنشاء مؤسسة خاصة
4,1373	يمكنني اتخاذ القرار في أصعب الظروف
4,0784	لدي القدرة على التنظيم الجيد للعمل
4,0392	أستطيع مراقبة جل تفاصيل عملي
3,9216	غالباً ما أتخذ القرارات الصائبة (الجيدة) في عملي
3,7843	أمتلك القدرة على تحمل المخاطر المرتبطة بإنشاء مؤسسة خاصة بي

المصدر: تما بناء الجدول بالإعتماد على المتوسطات الحسابية

يتضح لنا من الجدول أعلاه أن أهم خمس خصائص للمقاول (الطالب) هي:

_ أحب المثابرة في عملي؛

_ أتق في نفس وقدراتي؛

_ أفضل العمل الذي يحتاج إلى تفكير إبداعي؛

_ عادة ما أقوم بالتخطيط لأعمالي المستقبلية؛

_ أفضل العمل الحر بدل الوظيفة العمومي.

خلاصة الفصل:

تضمن هذا الفصل الدراسة الميدانية للموضوع، وقد تم إسقاطها على عينة من الطلبة الاقسام النهائية كل من الأولى و الثانية ماستر، لكلية العلوم الإقتصادية والتجارية وعلوم التسيير جامعه الأغواط ولمعرفة أثر خصائص المقاول من الصفات الشخصية والسلوكية والإدارية على الروح المقاولاتية، ولقد إقتصرت هذه الدراسة على عينة قدرها 51 طالب، وذلك من خلال إستبيان موزع على أفراد العينة، حيث تم الإعتماد على برنامج SPSS22 كأداة مستخدمة من أجل تحليل المعطيات والوصول إلى النتائج المطلوب وسيتم توضيح أهم النتائج في خاتمة الدراسة مع تقديم بعض الإقتراحات وبعض أفاق الدراسية والتي يمكنها إثراء موضوع الروح المقاولاتية.

خاتمة

خاتمة

حاولنا من خلال هذه الدراسة التعرف على مدى تأثير خصائص المقاول في الروح المقاولاتية لدى الطلبة الجامعيين، فبينت لنا الدراسة النظرية وكذا التطبيقية عدة نتائج بما يخص مدى تأثير الخصائص على الروح ووجدنا عدة نتائج منها:

نتائج الدراسة النظرية: توصلنا في دراستنا لموضوع مدى تأثير خصائص المقاول على الروح المقاولاتية، ومن الدراسات السابقة المشابهة للموضوع أن لخصائص المقاول سواء الشخصية او السلوكية او الإدارية أثر كبير على الروح المقاولاتية وبناء على هذي النتائج النظرية نتطرق لنتائج التطبيقية لتأكيد او نفي صحة النتيجة النظرية.

نتائج الدراسة التطبيقية:

مما سبق توصلنا إلى النتائج التالية:

أظهرت دراسة المتوسط الحسابي لجميع عبارات خصائص المقاومة سواء الشخصية او السلوكية او الإدارية وكانت المستوى (موافق) يشملهم جميعا مما يدل على توفر خصائص المقاول في عينه الدراسة، لقد سجل بعد الصفات السلوكية لخصائص المقاول أعلى المتوسطات (4,3660) وبإنحراف معياري (0,4865)، بينما جاء بعد الصفات الإدارية بمتوسطة حسابي (4,1111) وبإنحراف معياري (0,45051)، اما بعد صفات الشخصية فتوسط البعدين بمتوسط حسابي قدر بـ (4,2288) وإنحراف معياري (0,4195)، لكن يتضح لأن كل أبعاد خصائص المقاول كانت في المستوى موافق يدل على توفر خصائص المقاول في العينة المدروسة .

يلاحظ من إجابات أفراد العينة متعلقة بروح المقاولاتية جميعها ممثلة في بعد الروح المقاولاتية كانت بمستوى (موافق)، بمتوسط حسابي يقدر بـ(4,0766) وبإنحراف معياري يقدر بـ(0,44252) ، مما يدل على توفر الروح المقاولاتية في عينه الدراسة.

من خلال هذه الدراسة تبين أنه:

- مستوى الخصائص المقاولاتية لدى المقاولين الشباب الطلبة مرتفع؛
 - مستوى الروح المقاولاتية لدى المقاولين الشباب الطلبة مرتفع.
 - يوجد ارتباط قوي بين المتغيرين خصائص المقاول والروح المقاولاتية حيث بلغ معامل الارتباط 0,693 وهو دال احصائياً؛
 - يوجد ارتباط قوي بين المتغير صفات الشخصية للمقاول والروح المقاولاتية حيث بلغ معامل الارتباط 0,548 وهو دال احصائياً؛
 - يوجد ارتباط قوي بين المتغير صفات السلوكية للمقاول ونروح المقاولاتية حيث بلغ معامل الارتباط 0,461 وهو دال احصائياً؛
 - يوجد ارتباط قوي بين المتغير الصفات الإدارية للمقاول ونروح مقاولته حيث بلغ معامل الارتباط 0,640 وهو دال احصائياً؛
 - لا يوجد أثر ذو دلالة إحصائية بين المتغيرات الشخصية والروح المقاولاتية
 - من خلال إختبار T تبين عدم وجود علاقة بين متغير الجنس وروح المقاولاتية
 - من خلال إختبار ANOVA تبين عدم وجود علاقة بين متغير العمر والروح المقاولاتية
 - من خلال إختبار T تبين عدم وجود علاقة بين متغير المستوى الجامعي والروح المقاولاتية
 - من خلال الإختبار ANOVA تبين عدم وجود علاقة بين متغير التخصص الجامعي والروح المقاولاتية
- ومن اختبار الانحدار المتعدد وجدنا النتائج التالية:
- من اختبار معامل الارتباط، التحديد، معامل الارتباط المصحح وجدنا:

_ أن قيمة معامل الارتباط R لخصائص المقال والروح المقاولانية كان مساويا 0,705 وهذا يدل على وجود ارتباط قوي موجب بن المتغيرين، أي أنه كلما تغير التابع المستقبل بدرجة 1 يتغير المتغير التابع ب 49,7 %.

• من اختبار Fisher لجودة النموذج وجدنا:

_ أن F المحسوبة 15,48 أكبر من القيمة الجدولة وقيمة Sig تساوي 0,00 أقل من 0,05 فالنموذج صالح لبناء معادلة إنحدار وقياس الأثر.

• معاملات α ، B1، B2، B3 واختبار Student لجودة النموذج وجدنا:

_ B1 لا يصلح للنموذج من ناحية التنبؤ، على غرار B2 B3 لذين لهما قدرة على تفسير النموذج ومنه نستنتج ان الصفات الشخصية للمقال اقل تفسيراً من الصفات الإدارية والسلوكية.

وإنطلاقاً من النتائج السابقة الذكر يمكن تقديم جملة من الإقتراحات، من أجل التصحيح والتصويب وكذا الدعم للوصول إلى تطور الروح المقاولانية لدى الطالب الأغواط:

• تعميم تخصص المقاولانية في جميع الجامعات وكذا تدريسها كمقياس في باقي الأطوار التعليمية الأخرى؛

• تنظيم دورات تكوينية من قبل الحاضنات ودور المقاولانية لحاملي المشاريع سواء خريجي جامعات او غيرهم؛

• تسليط الضوء على تجارب الناجحة للدول الأخرى في مجال المقاولانية والإستفادة منها؛

• العمل على زيادة فعالية وكالات التمويل في دعم ومرافقة الشباب المقاولين؛

• التوفيق بين التشريعات والقوانين مع مبادئ الدين الإسلامي؛

• وضع برامج تلفزيونية وإذاعية موجهة للأسر لأجل غرس وتعزيز الروح المقاولانية؛

• وضع دورات العاب للأطفال لغرس الروح المقاولانية وغرس فكرة انت مقال.

وفي الأخير نذكر مجموعة من الدراسات الجديدة قصد التعمق فيها من خلال المواضيع التالية:

- مدى تأثير الدين الإسلامي على تعزيز الروح المقاولالية؛
- أهم الوسائل الجديدة التي تعزز الروح المقاولالية لدى الطالب الجامعي؛
- دور اليات التمويل في دعم الطلاب الجامعين نحو توجه مقاولالية.

المراجع والمصادر

المراجع باللغة العربية:

أولاً: الكتب

1. محمد فلاق، ريادة الاعمال (المقاولاتية) من الفكر الى التجسيد، الطبعة الأولى، الفا للوثائق، قسنطينة، الجزائر، 2022
2. عمار خربوطلي، ريادة الاعمال وإدارة المشروعات الصغيرة والمتوسطة اصدار الجامعة الافتراضية السورية، 2018

ثانياً: الرسائل العلمية:

1. نعام يوسف، بوحنيك محمود، دور المقاولاتية في تحقيق كفاءة الأداء المنظمة دراسة حالة مؤسسة الصناعية الغرف الصحراوية بتقوت، مذكرة تخرج تدخل ضمن متطلبات نيل شهادة الماستر، العلوم السياسية، جامعة الشهيد حمه لخضر، الواد، 2018_2019
2. حسان نكاح، دور آليات دعم الاستثمار في تفعيل المقاولاتية في الجزائر، مذكرة مقدمة لاستكمال متطلبات شهادة ماستر أكاديمي، قسم علوم التسيير، جامعة الجيلالي بونعامة، بخميس مليانة، 2019_2020،
3. توفيق رحلي، شعيب فاطنة، بوزكري شيماء، روح المقاولاتية وتأثيرها على أداء المؤسسة الصغيرة والمتوسطة، مذكرة مقدمة لاستكمال متطلبات شهادة ماستر، قسم علوم التسيير جامعة عمار ثلجي، الاغواط، 2020_2021،
4. قايدي أمينة، تطور التوجه المقاولاتي للطلبة الجامعيين، أطروحة لنيل شهادة الدكتوراه، تسيير المؤسسات، جامعة مصطفى إسطمبولي، معسكر، 2016_2017
5. مداني وفاء، التعليم العالي وأثره على تنمية روح المقاولاتية في الجزائر، أطروحة مقدمة لنيل شهادة دكتوراه، قسم علوم اقتصادية، جامعة جيلالي ليايس، - سيدي بلعباس، 2019_2020
6. بن شهرة محجبة، مقومات تطوير الروح المقاولاتية لدى طلبة جامعة المسيلة، مذكرة مقدمة لنيل شهادة الماستر أكاديمي، قسم علوم التسيير، جامعة محمد بوضياف، المسيلة، 2016_2017
7. حورية بالأطرش، دراسة تحليلية لمعلاقة بين الروح المقاولاتية وانشاء مؤسسات صغيرة ومتوسطة مبتكرة في الجزائر والتنمية الاقتصادية، أطروحة مقدمة لنيل شهادة دكتوراه، قسم العلوم الاقتصادية، جامعة قاصدي مرباح، ورقلة، 2017

8. مداني وفاء، التعليم العالي وأثره على تنمية روح المقاولة في الجزائر، أطروحة مقدمة لنيل شهادة الدكتوراة، علوم اقتصادية، جامعة جيلالي ليابس، سيدي بلعباس، 2019-2020
9. محمود رضوان محمود غنام، أثر خصائص الريادية لدى الإدارة العليا في تبني التوجهات الاستراتيجية في شركات صناعة الأغذية العاملة بقاع عزة، ماجستير، ادارة الاعمال، جامعة الازهر، غزة، 2017
10. محمد العيد غفرون، مزيتي إبراهيم، أثر الروح المقاولاتية لدى خريجي الجامعات في انشائهم لمؤسساتهم الخاصة، مذكرة ضمن متطلبات نيل شهادة الماستر، قسم المالية والمحاسبة، جامعة اكلي محند او الحاج، البويرة، 2018-2019
11. أحلام مشراوي، الإدارة الإلكترونية كآلية لتحسين جودة خدمة التعليم العالي، مذكرة مقدمة ضمن متطلبات نيل شهادة الماستر، قسم علوم التسيير، جامعة عمار ثلجي، الأغواط، 2021

ثالثا: المجالات

1. نجاة الشادلي، قراءات تاريخية لتطور الفكر المقاولاتي، مجلة العلوم الاقتصادية والتسيير والعلوم التجارية، المجلد 11، العدد 1، جامعة فرحات عباس 2018
2. جبار سعاد وناجي أمينة، التعليم المقاولاتي كأداة لبناء الروح المقاولاتية، المجلة الجزائرية الاقتصادية والإدارة، المجلد 14، العدد: 1، جامعة الجيلالي ليابس، سيدي بلعباس، 2020
3. سعود وسيلة وفرحات عباس، التوجه المقاولاتي للطلبة الجامعيين في الجزائر، مجلة مجاميع المعرفة، المجلد رقم 06، العدد 1، كلية العلوم الاقتصادية، التجارية وعلوم التسيير -جامعة البويرة، 2020
4. حجازي إسماعيل وزكري أسماء وعبدوي نوال، السمات الشخصية للمقاول كأهم العوامل المؤثرة على اكتشاف الفرص المقاولاتية، مجلة الامتياز للبحوث الاقتصادية والإدارة، المجلد 04، ال عدد 1، 2020
5. أحمد حامد أحمد كوفان وسمير مروان الحمامي، أثر العوامل الشخصية والعائلية في نية تأسيس المشروع الريادي، مجلة العلوم الاقتصادية والإدارية والقانونية، المجلد الثالث، العدد الرابع، إبريل 2019

6. طلبة صبرينة، الفكر المقاولي ومدخله، المجلد 2، العدد 04، 2017،

قسنطينة

رابعاً: المحاضرات

1. حورية بالأطرش، محاضرات في مقياس المقاولاتية، المقاولاتية، علوم التسيير، 2020-2021

2. قرفي عبد العزيز، أساسيات حول المقاول، المقاولاتية، اقتصاد وتسيير

مؤسسة، جامعة باجي مختار، عنابة

خامساً: المواقع الإلكترونية

1. [http : //lagh-univ.dz/faculte-des-sciences-economiques-et-commerciales-et-des-sciences-de-gestion/](http://lagh-univ.dz/faculte-des-sciences-economiques-et-commerciales-et-des-sciences-de-gestion/), consulté le : 17/05/2022

2. [http : //www.youtube.com/c/imanekerfouf](http://www.youtube.com/c/imanekerfouf), 12 :18 ماي 25 يوم الأربعاء

المراجع باللغة الأجنبية:

1. . Alain Fayolle ،Entrepreneuriat،2eme edition،DUNOD،Paris،2012

2. .1991 ROBERT.HISRICH، MICHEAL P. PETERS، Entrepreneurship، economica،

الملاحق

الملاحق

قبل التحكيم

الجمهورية الجزائرية الديمقراطية الشعبية

وزارة التعليم العالي والبحث العلمي

جامعة عمار ثلجي الاغواط

كلية العلوم الاقتصادية والتجارية وعلوم التسيير

تهدف دراستنا الى معرفة ما مدى تأثير خصائص المقاول على روح المقاولاتية وقد تما اجراء دراستنا على طلبة الجامعة وكذا طلبة التكوين المهني في ولاية الاغواط، حيث اعتمنا على نموذج دراسة مكون من المتغير المستقل المتمثل في خصائص المقاول (الصفات الشخصية، الصفات السلوكية، الصفات الإدارية)، والمتغير التابع المتمثل في روح المقاولاتية ولتحقيق الهدف من دراستنا استخدمنا الاستبيان.

1. إشكالية الدراسة:

هل يوجد تأثير لخصائص المقاول على روح المقاولاتية؟

2. فرضية الدراسة:

اتساقا مع الإشكالية الرئيسية نستعرض الفرضيات الدارسة:

📌 هناك تأثير خصائص المقاول في روح المقاولاتية

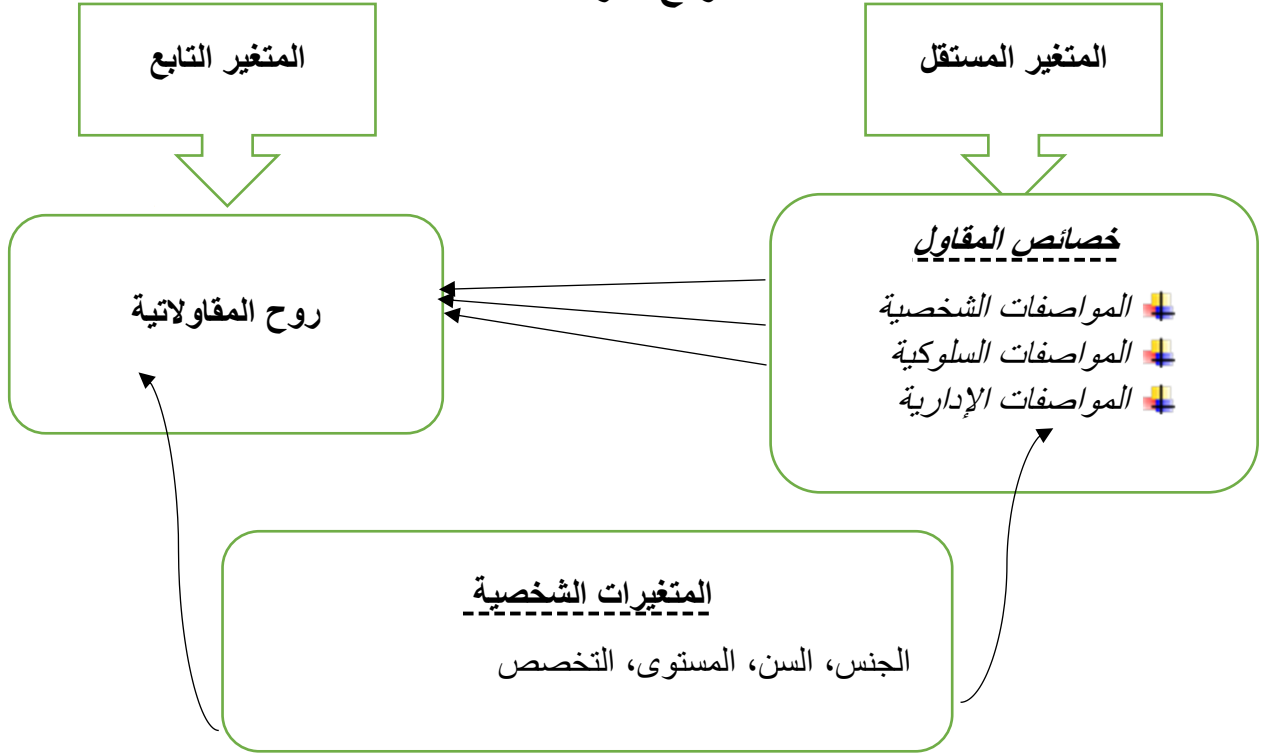
ومن هذه الفرضية تنبثق عدة فرضيات منها:

✓ يوجد تأثير لصفات الشخصية على روح المقاولاتية

✓ يوجد تأثير لصفات السلوكية على روح المقاولاتية

✓ يوجد تأثير لصفات الإدارية على روح المقاولاتية

نموذج الدراسة



المحور الأول: البيانات الشخصية:

1. الجنس : ذكر انثى
2. السن : أقل من 25 سنة 30 الى 40 أكبر 40 سنة
3. المستوى التكويني: جامعة تكوين مهني
4. التخصص الجامعي: علوم الاقتصادية وتجارية وعلوم التسيير تخصص اخر

ذكر تخصص

المحور الثاني: خصائص المقاول		
المواصفات الشخصية للمقاول		
لا	نعم	العبارات
		أفضل العمل الحر بدل الوظيفة العمومي
		املك الطموح لا نشاء مؤسسة خاصة
		املك القدرة على تحمل المخاطر المرتبطة بإنشاء مؤسسة الخاصة
		ارغب في تجريب أشياء والأفكار المبتكرة وجديدة ومبدعة
		اقوم بالتخطيط لأعمالي المستقبلية
		أثق في نفس وقدراتي
		أستطيع في العادة حل المشاكل التي تصادفني
		يمكنني اتخاذ القرار في أصعب الظروف
		أفضل العمل الذي يحتاج الى تفكير ابداعي
المواصفات السلوكية للمقاول		
		أحب المثابرة في عملي
		املك لغة الحوار واتواصل مع الاخرين
		أحب استغلال اوقاتي
		أستطيع التأثير على الاخرين
المواصفات الإدارية للمقاول		
		لديا القدرة على التخطيط الجيد للعمل
		لديا القدرة على التنظيم الجيد تصميم ظروف العمل
		لديا القدرة في اتخاذ القرار الجيد في غلب الأحيان
		أستطيع مراقبة جل تفاصيل عملي
		املك روح قيادية التي تساعدني في العمل الإداري
المحور الثالث: مقومات روح المقاولاتية		
		بالنسبة لي كل شيء ممكن فاذا امنت به تستطيع تحقيقه
		أفضل ان أكون انا الرئيس في العمل
		أوقن بانني سأنجح في أي عمل جديد أقوم به
		ارغب دائما في تحقيق انجاز شخصي
		املك روح العمل الجماعي
		التزم بالوقت المحدد لإنجاز مهامي
		تشجعني عائلتي معنويا إذا أردت إنشاء مشروع خاص بي
		يشجعني أصدقائي دائما للقيام بالعمل الحر
		اثناء اداني لمهامك اتمسك بالتعاليم الدينية
		اعرف أجهزة من طرف الدولة محفزة على إنشاء المشاريع ANAD,ANDI,ANGEM ,CNAC

بعد التحكيم

المحور الأول: البيانات الشخصية:

4. الجنس : ذكر انثى
5. السن: أقل من 25 سنة من 25 الى 35 من 35 سنة
6. المستوى الجامعي:
- ماجستير 1 ماجستير 2
4. التخصص الجامعي:
- علوم التسيير محاسبة علوم اقتصادية علوم تجارية

المحور الثاني: خصائص المقاول

المواصفات الشخصية للمقاول

الرقم	العبارات	موافق	موافق بشدة	محايد	غير موافق	غير موافق بشدة
1	أفضل العمل الحر بدل الوظيفة العمومي					
2	امتلك الطموح لا نشاء مؤسسة خاصة					
3	امتلك القدرة على تحمل المخاطر المرتبطة بإنشاء مؤسسة الخاصة بي					
4	ارغب في تجريب أشياء والأفكار المبتكرة ومبدعة					
5	عادة بالتخطيط لأعمالي المستقبلية					
6	اثق في نفس وقدراتي					
7	أستطيع في العادة حل المشاكل التي تصادفني					
8	يمكنني اتخاذ القرار في أصعب الظروف					
9	أفضل العمل الذي يحتاج الى تفكير ابداعي					

المواصفات السلوكية للمقاول

10	أحب المثابرة في عملي					
11	امتلك لغة الحوار واتواصل مع الاخرين					
12	أحب استغلال اوقاتي في العمل الخاص بي					

المواصفات

الإدارية للمقاول

13	أستطيع التأثير على الاخرين لانجاح عملي					
14	لدي القدرة على التخطيط الجيد للعمل					
15	لدي القدرة على التنظيم الجيد للعمل					
16	غالبا ماتخذ القرارات الصائبة (الجيدة) في عملي					
17	أستطيع مراقبة جل تفاصيل عملي					
18	املك روح قيادية التي تساعدني في العمل الإداري					

المحور الثالث: مقومات روح المقاولاتية

الرقم	العبارات	موافق	موافق بشدة	محايد	غير موافق	غير موافق بشدة
19	يمكنني تحقيق أي شيء أو من به					
20	افصل ان أكون انا الرئيس في العمل					
21	أوقن بأن لدي القدرة على إنجاز أي عمل أقوم به					
22	ارغب دائما في تحقيق انجازات شخصية					
23	املك روح العمل الجماعي					
24	التزم بالوقت المحدد لإنجاز مهامتي					
25	تشجعني عائلتي معنويا إذا أردت إنشاء مشروع خاص بي					
26	يشجعني أصدقائي دائما للقيام بالعمل الحر					

					اثناء ادائي لمهامك اتمسك بالتعاليم الدينية	27
					لدي اطلاع واسع بالأجهزة الحكومية المحفزة على إنشاء المشاريع، ANGEM، ANDI، ANAD، CNAC	28
					يوجد تشجع من طرف الأساتذة على الإبداع والابتكار لإنشاء المشاريع	29

الملحق رقم 3:

قائمة المحكمين

الاسم واللقب	الرتبة	التخصص
عبد الحميد نعيجات	أستاذ محاضر "أ"	إدارة اعمال
امينة ريان	أستاذ محاضر "ب"	إدارة اعمال
لهاشمي بعاج	أستاذ محاضر "أ"	إدارة اعمال

		افضل العمل الحر بدل الوظيفة العمومي	امتلك الطموح لا نشاء مؤسسة خاصة	امتلك القدرة على تحمل المخاطر المرتبطة بإنشاء مؤسسة الخاصة بي	ارغب في تجريب أفكار والأفكار المتكررة ومبدعة	عادة بالتحطيط لأعمال المستقبلية	انق في نفس وقدراتي	أستطيع في العادة حل المشاكل التي تصادفني	يمكنني اتخاذ القرار في أصعب الظروف	افضل العمل الذي يحتاج الي تفكير إبداعي	x1	
Rho de Spearman	افضل العمل الحر بدل الوظيفة العمومي	Coefficient de corrélation	1,000	,469 ^{**}	,303 [*]	,077	-,277 ^{**}	,186	,315 ^{**}	,228	,026	,529 ^{**}
		Sig. (bilatéral)		,001	,031	,593	,049	,192	,024	,107	,858	,000
		N	51	51	51	51	51	51	51	51	51	51
	امتلك الطموح لا نشاء مؤسسة خاصة	Coefficient de corrélation	,469 ^{**}	1,000	,450 ^{**}	,268	-,373 ^{**}	,214	,160	,140	,103	,558 ^{**}
		Sig. (bilatéral)	,001		,001	,058	,007	,132	,263	,328	,473	,000
		N	51	51	51	51	51	51	51	51	51	51
	امتلك القدرة على تحمل المخاطر المرتبطة بإنشاء مؤسسة الخاصة بي	Coefficient de corrélation	,303 [*]	,450 ^{**}	1,000	,081	-,083	,167	,175	,064	,089	,534 ^{**}
		Sig. (bilatéral)	,031	,001		,571	,564	,240	,219	,657	,533	,000
		N	51	51	51	51	51	51	51	51	51	51
	ارغب في تجريب أفكار والأفكار المتكررة ومبدعة	Coefficient de corrélation	,077	,268	,081	1,000	,128	,014	-,024	,102	-,068	,328 [*]
		Sig. (bilatéral)	,593	,058	,571		,371	,920	,867	,478	,633	,019
		N	51	51	51	51	51	51	51	51	51	51
	عادة بالتحطيط لأعمال المستقبلية	Coefficient de corrélation	-,277 ^{**}	-,373 ^{**}	-,083	,128	1,000	,096	-,023	,009	,000	,041
		Sig. (bilatéral)	,049	,007	,564	,371		,505	,874	,950	,997	,774
		N	51	51	51	51	51	51	51	51	51	51
	انق في نفس وقدراتي	Coefficient de corrélation	,186	,214	,167	,014	,096	1,000	,361 ^{**}	,378 ^{**}	,524 ^{**}	,613 ^{**}
		Sig. (bilatéral)	,192	,132	,240	,920	,505		,009	,006	,000	,000
		N	51	51	51	51	51	51	51	51	51	51
	أستطيع في العادة حل المشاكل التي تصادفني	Coefficient de corrélation	,315 ^{**}	,160	,175	-,024	-,023	,361 ^{**}	1,000	,564 ^{**}	,490 ^{**}	,650 ^{**}
		Sig. (bilatéral)	,024	,263	,219	,867	,874	,009		,000	,000	,000
		N	51	51	51	51	51	51	51	51	51	51
	يمكنني اتخاذ القرار في أصعب الظروف	Coefficient de corrélation	,228	,140	,064	,102	,009	,378 ^{**}	,564 ^{**}	1,000	,411 ^{**}	,603 ^{**}
		Sig. (bilatéral)	,107	,328	,657	,478	,950	,006	,000		,003	,000
		N	51	51	51	51	51	51	51	51	51	51
افضل العمل الذي يحتاج الي تفكير إبداعي	Coefficient de corrélation	,026	,103	,089	-,068	,000	,524 ^{**}	,490 ^{**}	,411 ^{**}	1,000	,566 ^{**}	
	Sig. (bilatéral)	,858	,473	,533	,633	,997	,000	,000	,003		,000	
	N	51	51	51	51	51	51	51	51	51	51	
x1	Coefficient	,529 ^{**}	,558 ^{**}	,534 ^{**}	,328 [*]	,041	,613 ^{**}	,650 ^{**}	,603 ^{**}	,566 ^{**}	1,000	
	Sig. (bilatéral)	,000	,000	,000	,019	,774	,000	,000	,000	,000		
	N	51	51	51	51	51	51	51	51	51	51	

الملحق 4:

Corrélations

		أحب المثابرة في عملي	امتلك لغة الحوار واتواصل مع الآخرين	أحب استغلال اوقاتي في العمل الخاص بي	x2	
Rho de Spearman	أحب المثابرة في عملي	Coefficient de corrélation	1,000	,212	,362**	,691**
		Sig. (bilatéral)	.	,134	,009	,000
		N	51	51	51	51
	امتلك لغة الحوار واتواصل مع الآخرين	Coefficient de corrélation	,212	1,000	,165	,675**
		Sig. (bilatéral)	,134	.	,247	,000
		N	51	51	51	51
	أحب استغلال اوقاتي في العمل الخاص بي	Coefficient de corrélation	,362**	,165	1,000	,703**
		Sig. (bilatéral)	,009	,247	.	,000
		N	51	51	51	51
	x2	Coefficient de corrélation	,691**	,675**	,703**	1,000
		Sig. (bilatéral)	,000	,000	,000	.
		N	51	51	51	51

** . La corrélation est significative au niveau 0.01 (bilatéral).

الملحق 5 :

		الاخرين لانجاح	التخطيط الجيد للعمل	التنظيم الجيد للعمل	القرارات الصائبة	تفاصيل عملي	التي تساعدني في	x3		
Rho de Spearman	لستطيع التأثر على الاخرين لانجاح عملي	Coefficient de corrélation	1,000	,195	,416**	,183	,245	,516**	,628**	
		Sig. (bilatéral)		,170	,002	,198	,083	,000	,000	
		N	51	51	51	51	51	51	51	
	لدي القدرة على التخطيط الجيد للعمل	Coefficient de corrélation	,195	1,000	,402**	,047	,230	-,006	,423**	
		Sig. (bilatéral)	,170		,003	,742	,104	,967	,002	
		N	51	51	51	51	51	51	51	
	لدي القدرة على التنظيم الجيد للعمل	Coefficient de corrélation	,416**	,402**	1,000	,313*	,277*	,118	,656**	
		Sig. (bilatéral)	,002	,003		,026	,049	,411	,000	
		N	51	51	51	51	51	51	51	
	عاليا ما اتخذ القرارات الصائبة (الجيدة) في عملي	Coefficient de corrélation	,183	,047	,313*	1,000	,216	,354*	,631**	
		Sig. (bilatéral)	,198	,742	,026		,128	,011	,000	
		N	51	51	51	51	51	51	51	
	لستطيع مراقبة جل تفاصيل عملي	Coefficient de corrélation	,245	,230	,277*	,216	1,000	,254	,596**	
		Sig. (bilatéral)	,083	,104	,049	,128		,072	,000	
		N	51	51	51	51	51	51	51	
	املك روح قيادية التي تساعدني في العمل الإداري	Coefficient de corrélation	,516**	-,006	,118	,354*	,254	1,000	,592**	
		Sig. (bilatéral)	,000	,967	,411	,011	,072		,000	
		N	51	51	51	51	51	51	51	
x3		Coefficient de corrélation	,628**	,423**	,656**	,631**	,596**	,592**	1,000	
		Sig. (bilatéral)	,000	,002	,000	,000	,000	,000	,000	
		N	51	51	51	51	51	51	51	

الملحق 6 :

Corrélations													
		شيء اومن به	الرتين في العمل	القدرة على النجاح	تحقيق الجوائز	الجماعي	لائحة مهامي	معدنيا انا اربت	دائما لقيام بالعمل	اتمسك بالتعليم	بالأجهزة الحكومية	مطرف الأستاذة على	Y
Rho de Spearman	يمكنني تحقيق أي شيء اومن به	1,000	,088	,487**	,172	,207	,283	,154	,204	,227	,444**	,112	,557**
			,537	,000	,228	,146	,045	,282	,150	,110	,001	,433	,000
		51	51	51	51	51	51	51	51	51	51	51	51
الفضل ان اكون انا الرتين في العمل		,088	1,000	,101	,014	-,047	,102	,210	-,156	,104	-,136	,056	,132
		,537		,482	,924	,745	,477	,139	,275	,469	,342	,696	,357
		51	51	51	51	51	51	51	51	51	51	51	51
أوفق بأن لدي القدرة على النجاح أي عمل أقوم به		,487**	,101	1,000	,145	-,092	,026	-,020	,292	,159	,087	-,003	,366**
		,000	,482		,311	,519	,854	,887	,037	,266	,544	,984	,008
		51	51	51	51	51	51	51	51	51	51	51	51
ارغب دائما في تحقيق الجوائز شخصية		,172	,014	,145	1,000	,030	,326	-,008	,246	,198	,039	,169	,428**
		,228	,924	,311		,833	,020	,955	,082	,163	,786	,235	,002
		51	51	51	51	51	51	51	51	51	51	51	51
الملك روح العمل الجماعي		,207	-,047	-,092	,030	1,000	,393**	,072	,204	,212	,083	,140	,307
		,146	,745	,519	,833		,004	,614	,152	,136	,563	,327	,028
		51	51	51	51	51	51	51	51	51	51	51	51
أقوم بالوقت المحدد لاجاز مهامي		,283	,102	,026	,326	,393**	1,000	,381**	,262	,196	,252	,364**	,626**
		,045	,477	,854	,020	,004		,006	,063	,169	,075	,009	,000
		51	51	51	51	51	51	51	51	51	51	51	51
تشجعي عائلتي معدنيا انا اربت إنشاء مشروع خاص بي		,154	,210	-,020	-,008	,072	,381**	1,000	,346	,269	,062	,360**	,501**
		,282	,139	,887	,955	,614	,006		,013	,057	,668	,009	,000
		51	51	51	51	51	51	51	51	51	51	51	51
يشجعي استاذي دائما لقيام بالعمل الحر		,204	-,156	,292	,246	,204	,262	,346	1,000	,109	,056	,222	,612**
		,150	,275	,037	,082	,152	,063	,013		,445	,698	,117	,000
		51	51	51	51	51	51	51	51	51	51	51	51
إنشاء اداتي لهماك اتمسك بالتعليم الذبذبة		,227	,104	,159	,198	,212	,196	,269	,109	1,000	,189	,235	,472**
		,110	,469	,266	,163	,136	,169	,057	,445		,184	,096	,000
		51	51	51	51	51	51	51	51	51	51	51	51
لدي اطلاع واسع بالأجهزة الحكومية المحفزة على إنشاء المشاريع ANAD,ANDI,A NGEN, CNAC		,444**	-,136	,087	,039	,083	,252	,062	,056	,189	1,000	,240	,484**
		,001	,342	,544	,786	,563	,075	,668	,698	,184		,090	,000
		51	51	51	51	51	51	51	51	51	51	51	51
يوجد تشجع من مطرف الأستاذة على الإبداع والابتكار لإنشاء المشاريع		,112	,056	-,003	,169	,140	,364**	,360**	,222	,235	,240	1,000	,521**
		,433	,696	,984	,235	,327	,009	,009	,117	,096	,090		,000
		51	51	51	51	51	51	51	51	51	51	51	51
Y		,557**	,132	,366**	,428**	,307	,626**	,501**	,612**	,472**	,484**	,521**	1,000
		,000	,357	,008	,002	,028	,000	,000	,000	,000	,000	,000	
		51	51	51	51	51	51	51	51	51	51	51	51

** . La corrélation est significative au niveau 0.01 (bilatéral).

* . La corrélation est significative au niveau 0.05 (bilatéral).

الملحق رقم 7:

Corrélations

		X	Y
X	Corrélation de Pearson	1	,693**
	Sig. (bilatérale)		,000
	N	51	51
Y	Corrélation de Pearson	,693**	1
	Sig. (bilatérale)	,000	
	N	51	51

** . La corrélation est significative au niveau 0.01 (bilatéral).

الملحق رقم 8:

		X	Z
X	Corrélation de Pearson	1	,901**
	Sig. (bilatérale)		,000
	N	51	51
Z	Corrélation de Pearson	,901**	1
	Sig. (bilatérale)	,000	
	N	51	51

** . La corrélation est significative au niveau 0.01 (bilatéral).

الملحق رقم 9:

		Y	Z
Y	Corrélation de Pearson	1	,937**
	Sig. (bilatérale)		,000
	N	51	51
Z	Corrélation de Pearson	,937**	1
	Sig. (bilatérale)	,000	
	N	51	51

الملحق رقم 10، 11، 12، 13، 14:

Statistiques de fiabilité	
Alpha de Cronbach	Nombre d'éléments
,852	29

Statistiques de fiabilité	
Alpha de Cronbach	Nombre d'éléments
,425	3

Statistiques de fiabilité	
Alpha de Cronbach	Nombre d'éléments
,711	9

Statistiques de fiabilité

الملحق رقم 17:

الجامعي المستوى

	Fréquence	Pourcentage	Pourcentage valide	Pourcentage cumulé
Valide 1 ماستر	25	49,0	49,0	49,0
2 ماستر	26	51,0	51,0	100,0
Total	51	100,0	100,0	

الملحق رقم 18:

الجامعي التخصص

	Fréquence	Pourcentage	Pourcentage valide	Pourcentage cumulé
Valide التنسيير علوم	20	39,2	39,2	39,2
الاقتصادية العلوم	12	23,5	23,5	62,7
التجارية العلوم	11	21,6	21,6	84,3
محاسبة	8	15,7	15,7	100,0
Total	51	100,0	100,0	

الملحق رقم 19:

Statistiques sur échantillon uniques

	N	Moyenne	Ecart type	Moyenne erreur standard
x1	51	4,2288	,41953	,05875
x2	51	4,3660	,48651	,06812
x3	51	4,1111	,45051	,06308

Test sur échantillon unique

	Valeur de test = 3					
	t	ddl	Sig. (bilatéral)	Différence moyenne	Intervalle de confiance de la différence à 95 %	
					Inférieur	Supérieur
x1	20,916	50	,000	1,22876	1,1108	1,3468
x2	20,052	50	,000	1,36601	1,2292	1,5028
x3	17,613	50	,000	1,11111	,9844	1,2378

الملحق رقم 20:

Statistiques sur échantillon uniques

	N	Moyenne	Ecart type	Moyenne erreur standard
Y	51	4,0766	,44252	,06197

Test sur échantillon unique

	Valeur de test = 3					
	t	ddl	Sig. (bilatéral)	Différence moyenne	Intervalle de confiance de la différence à 95 %	
					Inférieur	Supérieur
Y	17,375	50	,000	1,07665	,9522	1,2011

الملحق رقم 21:

Corrélations

		Y	X
Y	Corrélation de Pearson	1	,693**
	Sig. (bilatérale)		,000
	N	51	51
X	Corrélation de Pearson	,693**	1
	Sig. (bilatérale)	,000	
	N	51	51

** . La corrélation est significative au niveau 0.01 (bilatéral).

الملحق رقم 22:

Corrélations		x1	Y
x1	Corrélation de Pearson	1	,548**
	Sig. (bilatérale)		,000
	N	51	51
Y	Corrélation de Pearson	,548**	1
	Sig. (bilatérale)	,000	
	N	51	51

** . La corrélation est significative au niveau 0.01 (bilatéral).

الملحق رقم 23:

Corrélations		x2	Y
x2	Corrélation de Pearson	1	,461**
	Sig. (bilatérale)		,001
	N	51	51
Y	Corrélation de Pearson	,461**	1
	Sig. (bilatérale)	,001	
	N	51	51

** . La corrélation est significative au niveau 0.01 (bilatéral).

الملحق رقم 24

Corrélations		x3	Y
x3	Corrélation de Pearson	1	,640**
	Sig. (bilatérale)		,000
	N	51	51
Y	Corrélation de Pearson	,640**	1
	Sig. (bilatérale)	,000	
	N	51	51

** . La corrélation est significative au niveau 0.01 (bilatéral).

الملحق رقم 25

		Y	x1	x2	x3
Corrélation de Pearson	Y	1,000	,548	,461	,640
	x1	,548	1,000	,373	,606
	x2	,461	,373	1,000	,348
	x3	,640	,606	,348	1,000
Sig. (unilatéral)	Y	.	,000	,000	,000
	x1	,000	.	,004	,000
	x2	,000	,004	.	,006
	x3	,000	,000	,006	.
N	Y	51	51	51	51
	x1	51	51	51	51
	x2	51	51	51	51
	x3	51	51	51	51