

جامعة عمار ثليجي الاغواط
كلية: العلوم الاجتماعية
قسم: علم النفس و علوم التربية و الارطوفونيا
التخصص: ارشاد و توجيه



اتجاهات اساتذة التعليم الابتدائي نحوى مشروع تدريس اللغة الانجليزية في طور الابتدائي

مذكرة تخرج لنيل شهادة ماستر اكايمي في علوم التربية

تحت اشراف الدكتور :

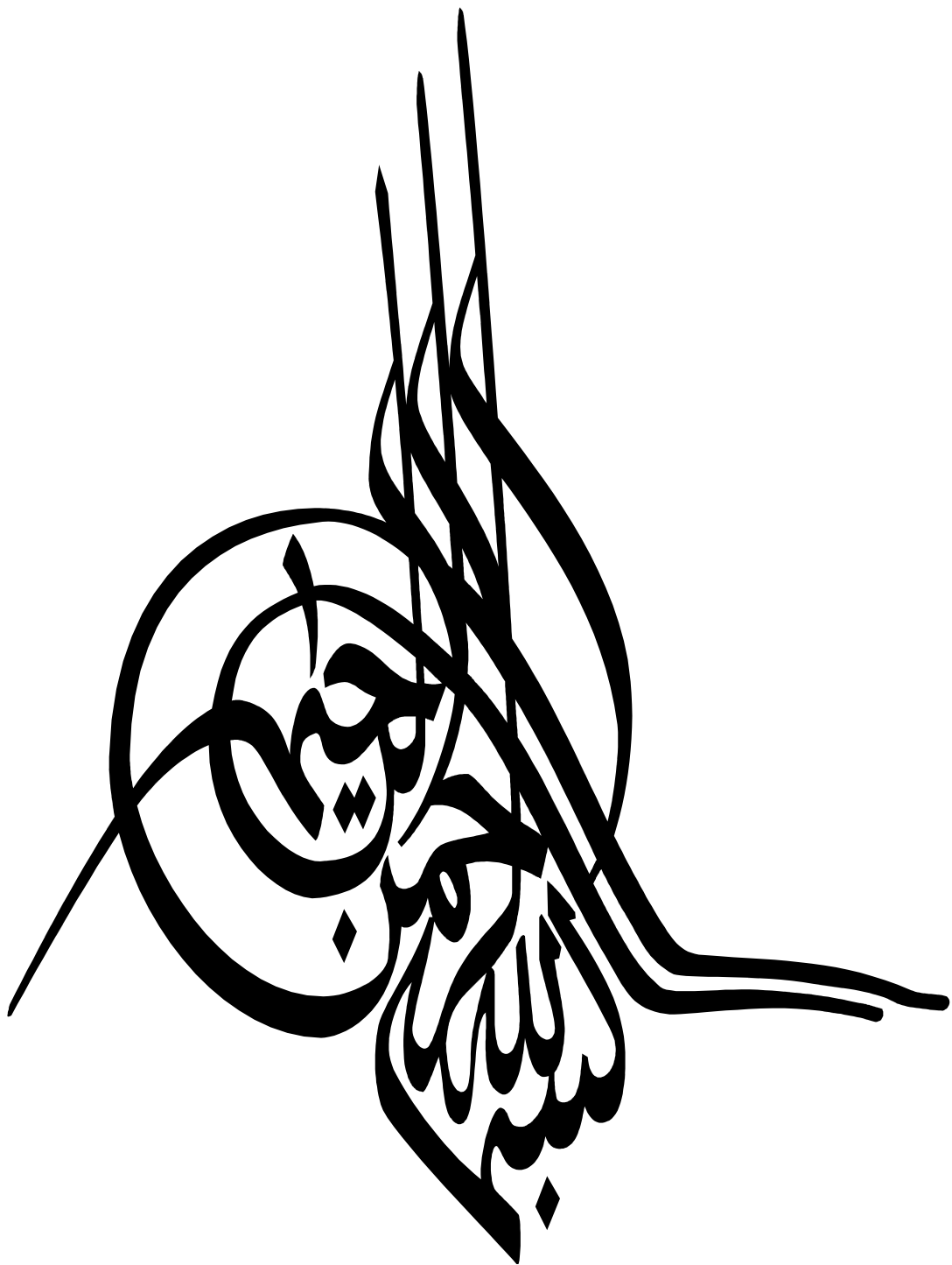
كروم خميستي

من اعداد الطالبتين :

شويرب حنان

جريدان مليكة

السنة الجامعية: 2023_2024



شكر و امتنان

الحمد لله الذي هدانا لهذا ولولاه ما كنا نهتدي ورزقنا نعمة العبر والمثابرة لإتمام هذا العمل المتواضع .

يسعدنا أن نتقدم بوافر الشكر والتقدير الى كل من أعاننا في إنجاز هذه المذكرة ونخص بالذكر الاستاذ

كروم خميستي الذي لم يبخل علينا بإرشاداته ونصائحه القيمة .

إلى كل من ساهموا في بلوغنا هذه المرحلة من قريب أو من بعيد لإتمام هذا العمل.

أهداء

أهدي هذا العمل المتواضع إلى والديا الكريمين أطال الله في عمرهما .

إلى إخوتي وأخواتي الأعزاء .

إلى كل معلم أفادنا بعلمه من أولى المراحل الدراسية حتى هذه اللحظة

شويرب حنان

اهراء

بكل معاني الحب ونبضات القلب، و بفخر واعتزاز أهدي هذه الصفحات إلى من كان دعائها سر ناجحي،

وحنانها بلسم جراحي، التي حملت و سهرت و ربّت. وكان حلمها أن تراني ناجحة و متفوقة، أمي الغالية،

حفظها الله.

إلى رفيق الدرب والسند

إلى الذين كانوا سندًا لي في حياتي إخواني و أخواتي .

إلى من جمعتني بها الصدفة يوم بعد يوم حتى أصبحت أعز ما أملك، من حملهم قلبي ولم تحملهم ورقتي

جميران مليكة

ملخص

ملخص.

أصبحت اللغة الإنجليزية اليوم الأداة الفعالة التي تسيطر على جميع قطاعات الحياة بما فيها قطاعي الاتصال و البحث العلمي عالميا ، الأمر الذي جعل الدولة الجزائرية تجسد مشروع تدريس اللغة الإنجليزية في الطور الابتدائي وتبدي اهتماما بالغا في تطويره .

الهدف من هذه الدراسة معرفة اتجاهات اساتذة التعليم الابتدائي نحو مشروع تدريس اللغة الانجليزية في مدارس ابتدائية بولاية الاغواط وتبعا لمتغيرات الدراسة (الجنس ، و المؤهل العلمي ، وسنوات الخبرة) .

حيث عرجنا بداية بالتعريفات الاجرائية وبعض الدراسات السابقة ، إضافة إلى الاتجاهات ، كما تطرقنا أيضا إلى اللغة الإنجليزية مبرزين أهمية تعلمها . ولتحقيق اغراض الدراسة تناولنا الجانب المنهجي حيث استخدمنا المنهج الوصفي التحليلي ، فقمنا ببناء اداة الدراسة (الاستبانة) ، وتشكل مجتمع الدراسة من جميع معلمي ومعلمات اللغة الانجليزية في مدارس الاغواط و البالغ عددهم 60 معلم ومعلمة ، اما عينة الدراسة فقد قمنا باختيار العينة عشوائيا ، و للإجابة عن تساؤلات الدراسة و اختبار فرضياتها ، استخدمنا برنامج الرزمة الاحصائية للعلوم الاجتماعية (spss) لنصل في النهاية إلى استنتاج عام ومجموعة من التوصيات.

summary.

Today, the English language has become an effective tool that controls all sectors of life, including the sectors of communication and scientific research globally, which made the Algerian state embody the project of teaching English in the primary stage and shows great interest in its development.

The aim of this study is to find out the attitudes of primary education teachers towards the project of teaching English in primary schools in the state of Laghouat, according to the variables of the study (sex, educational qualification, and years of experience).

Where we stopped at the beginning with procedural definitions and some previous studies, in addition to trends, and we also touched on the English language, highlighting the importance of learning it. To achieve the purposes of the study, we dealt with the methodological side, where we used the analytical descriptive approach, so we built the study tool (questionnaire), and the study population for this study consisted of all English language teachers in Laghouat schools, which numbered 60 male and female teachers. As for the study sample, we chose the sample randomly. In order to answer the study's questions and test its hypotheses, we used the statistical package for social sciences (SPSS) program to finally reach a general conclusion and a set of recommendations.

فهرس المحتويات

فهرس المحتويات

الصفحة	الموضوع
	شكر و عرفان
	الاهداء
	ملخص الدراسة
	فهرس المحتويات
	قائمة الجداول
	قائمة الأشكال
	فهرس الملاحق
أ-ج	مقدمة
الجانب النظري للدراسة	
الفصل الأول: الفصل التمهيدي	
4	(1) اشكالية البحث.
4	(2) تساؤلات البحث.
5	(3) فرضيات البحث.
5	(4) اهداف البحث.
5	(5) اهمية البحث.
6	(6) التعريفات الاجرائية
6	(7) الدراسات السابقة.

الفصل الثاني: الاتجاهات	
11	تمهيد.
12	(1) مفهوم الاتجاهات.
12	(2) خصائص الاتجاهات.
13	(3) مكونات الاتجاهات.
15	(4) انواع الاتجاهات.
18	(5) وظائف الاتجاهات
20	(6) العوامل المؤثرة في الاتجاهات.
22	(7) نظريات الاتجاهات.
24	خلاصة.
الفصل الثالث: اللغة الانجليزية	
27	تمهيد.
28	(1) مفهوم اللغة الاجنبية.
28	(2) الاسباب التي تدفع الى تعلم لغة اجنبية.
29	(3) مفهوم اللغة الانجليزية.
30	(4) اهمية تعلم اللغة الانجليزية.
32	(5) السن الانسب لتدريس اللغة الانجليزية.
33	(6) اساليب التدريس الشائعة لتعليم اللغة الانجليزية.
36	(7) الوسائل التعليمية المستخدمة لتدريس اللغة الانجليزية.

37	خلاصة.
الجانب التطبيقي	
الفصل الاربع: إجراءات الدراسة الميدانية	
41	تمهيد
42	(1) المنهج المتبع في الدراسة
42	(2) الأدوات المستعملة في الدراسة
43	(3) مجتمع وعينة الدراسة
44	(4) الدراسات الاحصائية
45	(5) صدق و ثبات الاستبانة
47	خلاصة
الفصل الخامس: عرض نتائج الدراسة	
50	تمهيد
51	(1) عرض نتائج البيانات الشخصية
55	(2) عرض نتائج الدراسة
60	(3) مناقشة و تفسير النتائج
63	خلاصة
65	اقتراحات وتوصيات
66	خاتمة
قائمة المصادر و المراجع	
الملاحق	

قائمة الجداول

الرقم	عنوان الجدول	الصفحة
01	مجالات الإجابة وفق مقياس ليكارث الثنائي	42
02	معيار تحديد الاتجاه وفق مقياس ليكارث الثنائي	43
03	توزيع الاستبانة على عينة الدراسة	44
04	معامل الثبات ألفا كرو نباخ	45
05	توزيع العينة حسب الجنس	51
06	توزيع العينة حسب المؤهل العلمي	52
07	توزيع العينة حسب الاقدمية	53
08	توزيع العينة حسب مادة التدريس	54
09	يوضح الفروق بين الجنسين في اتجاهات اساتذة التعليم الابتدائي نحو مشروع تدريس اللغة الإنجليزية في الابتدائي	55
10	يوضح المتوسطات الحسابية والانحراف المعياري للمجموعات	56
11	يوضح الفروق في درجة المؤهل العلمي	57
12	يوضح المتوسطات الحسابية والانحراف المعياري للمجموعات	58
13	يوضح الفروق في درجة الاقدمية	58
14	يوضح المتوسطات الحسابية والانحراف المعياري للمجموعات	59
15	يوضح الفروق في درجة مادة التدريس	60

قائمة الأشكال

الرقم	عنوان الشكل	الصفحة
01	يمثل توزيع العينة حسب متغير الجنس	51
02	يمثل توزيع العينة حسب متغير السن	52
03	يمثل توزيع العينة حسب متغير سنوات الخدمة	53
04	يمثل توزيع العينة حسب متغير سنوات الخدمة	54

قائمة الملاحق

الملاحق
الملحق رقم 01: الاستبيان
الملحق رقم 02
الملحق رقم 03
الملحق رقم 04
الملحق رقم 05
الملحق رقم 06
الملحق رقم 07

مقدمة

تعد تدريس اللغة الانجليزية في المدرسة الابتدائية موضوعًا مهمًا في الوقت الحالي، حيث أصبحت اللغة الإنجليزية لغة عالمية واسعة الانتشار. و بسبب أهمية هذه اللغة، أصبح من الضروري تدريسها للطلاب في مراحل تعليمهم الأولى.

ومن أجل تحقيق هذا الهدف، يحتاج المدرس إلى الالمام بأحدث الأساليب التعليمية والتقنيات المتاحة لتعليم اللغة الإنجليزية بشكل فعال ، و تفاعليّة الدروس حيث يعتقد العديد من المدرسين أنه من المهم أن يكون التدريس تفاعليًا، حيث يتم تشجيع التلاميذ على المشاركة الفعالة في الدروس، وتوفير فرص التحدث باللغة الإنجليزية لزيادة التفاعل مع اللغة و استخدام التقنيات الحديثة يميل العديد من المدرسين إلى استخدام التقنيات الحديثة في تدريس اللغة الإنجليزية، مثل استخدام البرامج التعليمية التفاعلية والتطبيقات المختلفة التي تمكّن الطلاب من تحسين مهاراتهم اللغوية بشكل متنوع ومثير.

التركيز على مهارات التحدث والاستماع: يعتبر التحدث والاستماع من أهم مهارات اللغة الإنجليزية، لذلك يحرص العديد من المدرسين على تدريب الطلاب على هذه المهارات بشكل مكثف، من خلال العديد من الأنشطة اللغوية والمناقشات الجماعية

دراستنا الحالية تسعى لمعرفة اتجاهات اساتذة التعليم الابتدائي نحو مشروع تدريس اللغة الانجليزية في الطور الابتدائي.

وشملت دراستنا لهذا الموضوع على جوانب عديدة تمثلت في :

الفصل التمهيدي ، الجانب النظري ، الجانب التطبيقي ، وننجز محتوى كل جانب كالاتي :

الفصل التمهيدي وهو الفصل الاول الخاص بالاطار العام للدراسة ، وتضمن طرح الاشكالية ، اهداف الدراسة و اهميتها ، التعريفات الاجرائية و فرضيات الدراسة.

الجانب النظري و يحتوي على فصلين ، الفصل الثاني كان بعنوان الاتجاهات ، تناولنا فيه مفهوم هذا الاخير وخصائصه ، مكوناته ، انواعه ، العوامل المؤثرة في الاتجاهات و اهم النظريات المفسرة له ، وينتهي الفصل بخلاصة.

الفصل الثالث وكان حامل بعنوان اللغة الانجليزية مفهومها ، اهمية تعليم هذه اللغة و السن الانسب لتدريس اللغة الانجليزية ، وينتهي الفصل بخلاصة له.

اما الجانب التطبيقي تضمن فصلين .

الفصل الرابع بعنوان الاجراءات المنهجية للدراسة.

حيث قمنا بالاعتماد على المنهج الوصفي التحليلي والتي تمت بعدة ابتدائيات بولاية الاغواط و بطريقة عشوائية حيث بلغت العينة 60 استاذ من كلا الجنسين ، والتي استخدمت عليهم اداة الدراسة وهو الاستبيان.

الفصل الخامس الموسوم بعرض و مناقشة النتائج.

قمنا بعرض النتائج المتحصل عليها ، وبعدها ناقشنا وفسرنا النتائج ، ثم استنتجنا ان جميع اساتذة التعليم الابتدائي متفقين على اتجاه واحد بالقبول و الموافقة على مشروع تدريس اللغة الانجليزية في الطور الابتدائي ، وينتهي الفصل بخلاصة.

الجانب النظري للدراصة

الفصل الأول :

الفصل التمهيدي

الفصل الاول: الفصل التمهيدي.

- 1) اشكالية البحث.
- 2) تساؤلات البحث.
- 3) فرضيات البحث.
- 4) اهداف البحث.
- 5) اهمية البحث.
- 6) التعريفات الاجرائية.
- 7) الدراسات السابقة.

(1) الاشكالية.

تكتسب التربية اليوم اهمية بالغة في حياة المجتمع المعاصر وذلك لدورها في حياة الافراد و المجتمعات على السواء , فالإنسان من حيث كونه كائنا فاعلا في محيطه الاجتماعي يتعلم العديد من القيم و المهارات و القدرات التي من خلالها يستطيع ان يلعب دوره في واقعه الاجتماعي المعاش , و المجتمع بكل ما فيه من تناقضات و تباينات اجتماعية وسياسية واقتصادية يستخدم التربية في تحقيق وحدته وانسجامه سواء كان المجتمع في ذلك يعبر عن غالبية افراده و قواه الاجتماعية او يعبر عن اقلية تمتلك الثروة و السلطة و تدير شؤون المجتمع.

ومن اجل الوصول الى تحقيق اهداف العملية التربوية وجب الاهتمام بقائد العملية التربوية وهو الاستاذ او المعلم حيث يعتبر هو المربي و المسير و المطبق للمناهج التعليمية على ارض الواقع محققا بذلك اهدافها ومنشطا لها من خلال الاداء التربوي الذي يقوم به داخل المؤسسة التربوية.

وفي ظل التطورات الحاصلة في مختلف المجالات والتي طالت ايضا المجال التربوي فقد ادركت المنظومة التربوية الجزائرية حيث عملت على توظيف اللغة الانجليزية في الطور الابتدائي من اجل اكتشاف اهداف جديدة و ايضا مواكبة التطورات الحاصلة التي تشهدها علوم التربية و العملية التربوية و التعليمية باستمرار و كذلك تحسينا لمتطلبات ادائه التربوي ومن خلال ذلك يتم طرح التساؤلات التالية.

(2) تساؤلات البحث.

➤ هل توجد فروق في اتجاهات اساتذة التعليم الابتدائي نحو مشروع تدريس اللغة الإنجليزية في الابتدائي تعزى الى

الجنس ؟

➤ هل توجد فروق في اتجاهات اساتذة التعليم الابتدائي نحو مشروع تدريس اللغة الإنجليزية تعزى الى الاقدمية ؟

➤ هل توجد فروق في اتجاهات اساتذة التعليم الابتدائي نحو مشروع تدريس اللغة الانجليزية تعزى الى التخصص (عربية - فرنسية)؟

(3) فرضيات البحث:

➤ توجد فروق في اتجاهات اساتذة التعليم الابتدائي نحو مشروع تدريس اللغة الانجليزية في الابتدائي تعزى الى الجنس.

➤ توجد فروق في اتجاهات اساتذة التعليم الابتدائي نحو مشروع تدريس اللغة الانجليزية تعزى الى الاقدمية.

➤ توجد فروق في اتجاهات اساتذة التعليم الابتدائي نحو مشروع تدريس اللغة الانجليزية تعزى الى التخصص (عربية - فرنسية).

(4) اهداف البحث.

- معرفة اتجاهات الاساتذة انفسهم حول مشروع تدريس اللغة الانجليزية ومدى استجاباتهم له .
- معرفة ما اذا كان مشروع تدريس اللغة الانجليزية في الطور الابتدائي قادر على تحسين مستوى الاداء التربوي.

(5) اهمية البحث.

ترتبط اهمية البحث بأهمية الموضوع المدروس فتعلم اللغة الانجليزية تعد من المسائل الهامة في حياة الفرد المثقف , والذي يسعى الى الانفتاح على العالم الخارجي و التعرف على الثقافات المختلفة خصوصا ان هذه اللغة لها مميزات كبيرة على متعلميها فهي لغة التكنولوجيا و الاعلام والاتصال , واللغة المستعملة في الكثير من مجالات العمل ومن هذه الزاوية سنسعى في هذه الدراسة الى معرفة اتجاهات اساتذة التعليم الابتدائي حول مشروع تدريس اللغة الانجليزية في الطور الابتدائي.

(6) التعريفات الاجرائية.

- **الاتجاهات :** يعرف الاتجاه على انه حالة استعداد عقلية و نفسية و عصبية تتكون لدى الفرد تنتظم عن طريق الخبرة و التجربة التي عايشها , والتي تعمل على توجيه سلوكه ازاء جميع الاشياء و المواقف المتصلة بهذه الحالة.
- **استاذ التعليم الابتدائي :** هو المربي الذي يقوم بتدريب كل او معظم المواد الدراسية للأطوار الثلاثة الاولى, ويرتكز دوره في تهيئة الظروف التعليمية بهدف متابعة نموه العقلي و البدني و الجمالي و الحسي و الديني و الاجتماعي و الخفي , ومنه فأستاذ التعليم الابتدائي هو موظف لدى وزارة التربية ويمتحن التعليم في الطور الابتدائي وقد يكون خريج المدرسة العليا او المعهد الوطني سابقا او متحصل على شهادة الليسانس في التخصصات المطلوبة في مسابقة التوظيف وهو محل الدراسة الحالية.
- **اللغة الانجليزية:** لغة جرمانية نشأت في انجلترا , هي ثالث اكثر اللغات الام انتشارا في العالم و بالإضافة الى انتشارها الواسع في العالم بسبب التأثيرات العسكرية و الاقتصادية و الثقافية و العلمية و السياسية للإمبراطورية البريطانية ومن بعدها الولايات المتحدة الامريكية.

(7) الدراسات السابقة.

- **الدراسة الاولى:**
- دراسة دياب 1999 والتي حملت عنوان (الخبرات التعليمية لمعلمي اللغة الانجليزية الاردنيين ومدى تأثيرها عليهم) هدفت الدراسة الى فحص الخبرات التعليمية لمعلمي اللغة الانجليزية في الاردن ومدى درجة رضاهم بما يتعلق بكفاية التلقي التربوي الذي حصلوا عليه عندما كانوا طلابا في المدرسة و الجامعة ومدى تأثير هذه الخبرات على سلوكهم, وقد اتبع الباحث طريقة كتابة السير او التقارير الذاتية السرية التي قام المعلمون وعددهم 78 معلما ومعلمة بكتابتها عن خبراتهم السابقة في الحصول على المعلومات.

وقد اظهرت النتائج ان معظم معلمي اللغة الانجليزية كانوا غير راضين عن نوع التعليم في المدارس و الكليات و الجامعات , حيث يرى 75% من المعلمين ان التعليم في المدارس كان مؤلماً لهم من ناحية معاملة المعلمين لهم تربوياً, وايضا رأى 73% منهم ان البيئة الصفية كانت غير صحية , اما طريقة التعليم في المدرسة فقد رأى معظم المعلمين انها كانت تقليدية وتركز على التكرار و الحفظ , اما بالنسبة لمرحلة الجامعة فقد ابدى بعض المعلمين اعتزازهم بالالتحاق بالجامعة فمعظمهم رأى ان هذه المرحلة زادت من وعيهم تجاه مهنة التدريس و ادوار معلم اللغة الانجليزية حيث انه ليس مجرد ناقل للمعلومات بل هو مسهل و مساعد في تعليم الطلاب , وان الدورات التدريبية في طرق التدريس غيرت افكارهم عن طرق التدريس السابقة.

• الدراسة الثانية:

في دراسة المطيري 2008 والتي كانت حول (المشكلات التدريسية لمعلم اللغة الانجليزية بالمرحلة الابتدائية بمحافظة المهد) , حيث هدفت الى التعرف على المشكلات المتعلقة بالمعلم من حيث اعداده لتدريس اللغة الانجليزية بالمرحلة الابتدائية وبرامج تطويره و تدريبه اثناء الخدمة, وكذلك التعرف على المشكلات الاساسية التي يواجهها معلم اللغة الانجليزية لهذه المرحلة وتقديم بعض الحلول لمعالجة المشكلات التدريسية لمعلم اللغة الانجليزية بالمرحلة الابتدائية.

وتكون مجتمع الدراسة من جميع معلمي اللغة الانجليزية في المدارس الحكومية بمحافظة المهد, و البالغ عددهم 56 معلماً يعملون في المدارس الحكومية التابعة لإدارة التربية و التعليم بمحافظة المهد , قام الباحث بتطبيق اداة الدراسة (الاستبانة) عليهم بعد التأكد من معاملات الصدق و الثبات , وتوصلت الدراسة الى عدة نتائج اهمها ان محور المشكلات المتعلقة بإعداد المعلم وبرامج تطويره وتدريبه اثناء الخدمة, ومحور المشكلات المتعلقة بطرق التدريس , ومحور المشكلات المتعلقة بالوسائل التعليمية كان بدرجة عالية جداً, بينما المشكلات المتعلقة بالكتاب المدرسي متوسطة, ولا يوجد فروق دالة احصائياً تعزى لمتغير المؤهل العلمي, بينما يوجد فروق دالة احصائياً تعزى لمتغيري الخبرة والدورات التدريبية.

• الدراسة الثالثة :

في دراسة لميع 2004 حول "المشكلات التي تواجه معلمي المرحلة الابتدائية بدولة الكويت". كان هدف الدراسة معرفة العوائق التي تعترض معلمي المرحلة الابتدائية وتؤدي إلى تقليل وتحجيم وتدني مستوى كفاءة العملية التعليمية، تكونت عينة الدراسة من (716) معلماً ومعلمة من جميع المناطق التعليمية في دولة الكويت، وتم تطبيق استبانة من إعداد الباحث على المعلمين تهدف إلى التعرف على المشكلات التي يواجهها معلمو المرحلة الابتدائية في يومهم الدراسي - تحتوي الاستبانة على تسعة محاور هي (الإدارة - التوجيه - الإشراف الفني - المنهج - وقت الحصة - الوسائل التعليمية - الجدول المدرسي - الطلبة - أولياء الأمور). وتشير نتائج الدراسة إلى أن أكثر المحاور التي يواجه المعلمون مشكلات فيها بشكل عام أثناء يومهم الدراسي هما التعامل مع أولياء الأمور والوسائل التعليمية - كما توصلت الدراسة إلى أن أكثر المعلمين تعرضاً لمشاكل وصعوبات في العمل المدرسي كانوا حديثي الخبرة (1 - 5 سنوات)، والمعلمين ذوي الخبرة الكبيرة نوعاً ما (11 - 15) سنة.

• الدراسة الرابعة :

دراسة الرشيدى 1998 تمت هذه الدراسة تحت عنوان " بعض المشكلات التي تواجه معلم التعليم الابتدائي في ضوء التغيرات التكنولوجية المعاصرة". وكان الهدف التعرف على المشكلات التي تواجه معلم التعلم الابتدائي في ضوء التغيرات التكنولوجية المعاصرة المؤثرة في معلم المرحلة الابتدائية في محافظة أسوان. وطبقت الدراسة على عينة من (100) معلم وقد توصلت الدراسة للنتائج التالية: أن هناك العديد من المشكلات في مجالات عمل معلم المرحلة الابتدائية .

• أن تنوع هذه المشكلات يوضح أثره في عمله أثناء العمل في: اختيار وتخطيط النشاط التعليمي، توجيه وإرشاد المتعلم.

الفصل الثاني : الانتجعات

الفصل الثاني: الاتجاهات.

تمهيد.

- 1) مفهوم الاتجاهات.
- 2) خصائص الاتجاهات.
- 3) مكونات الاتجاهات.
- 4) انواع الاتجاهات.
- 5) وظائف الاتجاهات.
- 6) العوامل المؤثرة في الاتجاهات.
- 7) نظريات الاتجاهات.

خلاصة.

تمهيد .

يعتبر الاتجاه من الميولات التي يلجا الفرد لتحقيقها و الوصول الى هدف معين, ويسعى الانسان ان يتفاعل مع المجتمع و الدخول في الجماعات و الكشف و البحث عن اتجاه الاخرين , وما يسعون للوصول اليه و مساعدتهم في تخطي المشكلات التي قد تطرا عليهم.

(1) مفهوم الاتجاهات.

تعد الاتجاهات من بين الموضوعات الرئيسية التي تتولها العديد من الباحثين في مجال علم النفس الاجتماعي ، وهي بمثابة محددات منظمة للسلوك الاجتماعي ، فلكل فرد او جماعة من خلال مراحل نموه يكتسب او يتعرف على مختلف الاتجاهات الخاصة به من البيئة وتفاعله معها ، ويناقش هذا الفصل الاتجاهات من حيث انواعها ونظرياتها .

يعرف البورت الاتجاه احدى حالات التهيؤ و التأهب العقلي العصبي التي تنظمها الخبرة. [عوض، عباس، 2002، ص 33]
 اما ميشيل ارجابل (فيعرف الاتجاه بانه الميل الى الشعور او السلوك او التفكير بطريقة محددة ازاء الناس الاخرين او منظمات او موضوعات او رموز) ويستمر ميشيل كلامه فيقول (لقد اعتقد الباحثون لفترة طويلة ان الاتجاه ذو طبيعة بسيطة ولكنهم الان يعلمون انه ليس كذلك وانه ليس كذلك وانه ذو بناء مركب ويشمل ثلاث جوانب هي الشعور و السلوك و التفكير) . [ابو النيل محمود ، 2002 ، ص45]

ويعرف ايضا على انه حالة انفعالية تنتظم خلال الخبرة ازاء الاشخاص و الاشياء و الموضوعات و المفاهيم ، وتؤدي الى استجابات القبول و الرفض بالنسبة الى هذه الموضوعات الجدلية التي تختلف فيها وجهات النظر تبعا لقيمتها الاجتماعية.

وتعريف كريك (الاتجاه دائم من التقييمات الايجابية و السلبية و الانفعالات و المشاعر ، وهو نزوع نحو الموافقة او عدم الموافقة). [بني جابر جودت ، 2004، ص 266]

(2) خصائص الاتجاهات.

اشارت معظم كتب علم النفس الاجتماعي الى العديد من الخصائص التي تميز الاتجاه من وجهة النظر النفسية و الاجتماعية ، ويمكن تلخيص اهم هذه الخصائص كالآتي :

- الاتجاهات مكتسبة ومتعلمة من البيئة وليست وراثية.
- تعكس الاتجاهات علاقة بين الفرد و موضوعا من موضوعات البيئة.
- تعدد مجالات الاتجاهات و مكوناتها.
- يسمح الاتجاه لنا التنبؤ باستجابة الفرد لبعض المثيرات الاجتماعية المعينة.
- الاتجاه قد يكون قويا ويظل قويا لفترات طويلة و يقاوم التعديل و التغيير و قد يكون ضعيفا حيث يمكن تعديله او تغييره بسهولة. [العتوم عدنان يوسف، 2003، ص 199]
- تعدد الاتجاهات تختلف حسب المثيرات المرتبطة بها .
- الاتجاه النفسي تغلب عليه الذاتية اكثر من الموضوعية من حيث محتواه .
- تتفاوت الاتجاهات النفسية في درجة وضوحها و جلائها , فمنها ما يكون واضح المعالم ومنها ما يكون غامضا.
- يقع الاتجاه النفسي بين طرفين متقابلين احدهما موجب و الاخر سالب .
- تمتاز الاتجاهات النفسية بان لها صفة الثبات و الاستمرار النسبي, ولكن من الممكن تعديلها و تغييرها تحت ظروف معينة. [الزبيدي كامل علوان ، 2003 ، ص 156-157]

(3) مكونات الاتجاهات.

ينطوي الاتجاه على ثلاثة مكونات اساسية هي:

1.3 - المكون العاطفي:

يشير هذا المكون الى اسلوب شعوري عام يؤثر في استجابة قبول موضوع الاتجاه او رفضه , و يتكون من الانفعالات المرتبطة بشيء معين كالسرور و الحب و الكره.

2.3 - المكون المعرفي:

ويدل هذا المكون على معتقدات الفرد اتجاه شيء , فالطالب الذي يظهر اتجاهات ايجابية نحو الدراسات العلمية مثلا قد يمتلك مجموعة من المفاهيم و ميل للنظريات و المبادئ العلمية و الرياضية التي تتصل بهذه الدراسات.

3.3 - المكون السلوكي :

يشير هذا المكون الى نزعة الفرد للسلوك و المهارات العلمية , ويتكون من الاستعدادات السلوكية المرتبطة بالاتجاه , فالطالب الذي يملك اتجاهات نحو العمل المدرسي يساهم في النشاطات المدرسية المختلفة , و يثابر على ادائها بشكل فعال.

وتتباين مكونات الاتجاه من حيث قوتها و استقلاليتها , فقد يملك شخص معلومات وفيرة عن موضوع ما (مكون معرفي) لكنه لا يشعر برغبة قوية اتجاهه (مكون عاطفي) تؤدي به الى ممارسة نشاط نحوه (مكون سلوكي) .

و الاتجاهات تساعد الفرد على انجاز اهداف منفعية مختلفة كما توفر للفرد فرص التعبير عن ذاته , وتؤدي احيانا الى تكوين اتجاهات معينة لتدبر بعض صراعاته الداخلية او فشله حيال اوضاع معينة اي انه استخدم هذه الاتجاهات للدفاع

عن ذاته. [البكري امل وعجور ناديا ، 2010 ، ص113-114]

4). أنواع الاتجاهات.

يمكن لنا أن نتعرف على عدة أنواع من الاتجاهات النفسية وذلك من الناحية الوصفية و الوظيفية ومن هذه الأنواع ما يلي:

أ. الاتجاه العام و الاتجاه النوعي:

الاتجاه العام: هو ذلك الاتجاه الذي يشمل كلية الموضوع الذي تناوله هذا الاتجاه وذلك بغض النظر عن كونه سالبا أو موجبا مثل اتجاه الفرد نحو بلد معين فهو يعبر عن اتجاهه السالب أو الموجب نحو شعب هذا البلد وطرز المساكن وجوها الطبيعي وطرق الواصلات ونوع الأطعمة السائدة ، وبذلك يكون الاتجاه عاما نحو هذا البلد.

ويتميز هذا النوع من الاتجاهات بأنه أكثر ثباتا و استقرارا من غيره من أنواع الاتجاهات ويحتاج تغييره إلى تقنية علمية من نوع خاص.

الاتجاه النوعي: فهو الاتجاه الذي ينصب على جزئية من الموضوع الذي يدور حوله الاتجاه مثل اتجاه الفرد نحو طعام شعب معين حيث يعجب على سبيل المثال بنوعية الطعام (اتجاه موجب) دون بقية جزئيات الموضوع وهو الشعب المعين ، وبالتالي فان سلوكه سوف يتأثر باتجاهه النوعي هذا ، وهذا النوع من الاتجاهات يعتبر اقل ثباتا من الاتجاه العام فهو أي اتجاه نوعي قد يضمحل ويتلاشى نتيجة تكوين اتجاهات نوعية أخرى تتنافر فيما بينها وتؤدي إلى ضعفه. وقد يقوى الاتجاه النوعي وينمو ويشد ويتفوق على بقية الاتجاهات النوعية الأخرى إن وجدت ويتحول تدريجيا إلى اتجاه عام له صفة الثبات و الاستقرار النسبي.

ب. الاتجاه الفردي والاتجاه الجمعي:

الاتجاه الفردي : هو ذلك الاتجاه الذي يتبناه ويؤكده فرد واحد من أفراد الجماعة وهذا من حيث النوعية أو الدرجة ، ومعنى ذلك أن الفرد إذا تكون لديه اتجاه خاص مدرك يكون في بؤرة اهتمامه هو، يسمى ذلك اتجاها فرديا ، كذلك إذا

كان هذا المدرك في مجال الجماعة وكون كل فرد من أفرادها اتجاها نحو يختلف عن الفرد الآخر كان ذلك أيضا اتجاها فرديا ، ويمكن أن نلاحظ مثل هذا الاتجاه بين أعضاء الأسرة الواحدة كجماعة اجتماعية حيث نجد اتجاهات فردية نحو أنواع الأطعمة المختلفة على سبيل المثال.

أما الاتجاه الجمعي: فهو ذلك الاتجاه الذي يشترك فيه عدد كبير من أعضاء الجماعة مثل اتجاههم نحو نوع خاص من أنواع الرياضة أو نحو نجم اجتماعي مثل ممثل مشهور أو غير ذلك ، ولكن من الوارد أيضا أن يختلف أفراد الجماعة في اتجاهاتهم هذا من حيث الدرجة والشدة.

وربما كان من المفيد هنا أن نميز بين الرأي العام و الاتجاه الجمعي ، والرأي العام يشترط لتكوينه حد أدنى من شدة الاتجاهات النفسية والتي لا بد أن تتوافر عند جميع أعضاء الجماعة قبل أن يتكون الرأي العام.

لكن هذا غير ضروري بالنسبة للاتجاه الجمعي إذ انه ليس هناك درجة دنيا من الشدة يجب أن يشترك فيها جميع أعضاء الجماعة حتى يصبح الاتجاه جمعيًا.

ت. الاتجاه العلني و الاتجاه السري:

الاتجاه المعلن: هو ذلك الاتجاه الذي يسلك الفرد بمقتضاه في مواقف حياته اليومية دون حرج وتحفظ وبهذا يمكن القول بان مثل هذا الاتجاه غالبا وليس دائما يكون متفقا مع معايير الجماعة ونظمها وما يسودها من قيم وضغوط اجتماعية مختلفة ، وهذا الاتجاه يكون غالبا وليس دائما متوسط الشدة لأنه ليس هناك من الضغوط الاجتماعية ما يحاول كبته وكفه و إيقافه ومنع الفرد من أن يعبر عنه سلوكيا.

الاتجاه السري : فهو ذلك الاتجاه الذي يحرص الفرد على إخفائه في قرارة نفسه ويميل في كثير من الأحيان إلى إنكاره ظاهريا ولا يسلك بما يمليه عليه هذا الاتجاه ، وغالبا ما يكون هذا الاتجاه غير منسجم مع قوانين الجماعة و أعرافها وما يسودها من ضغوط ومعايير.

وهذا الاتجاه غالبا ما يكون عالي الشدة نتيجة المقاومة و الممانعة بل و القمع الذي يواجهه من القوى الضاغطة في الجماعة.

ويمكن القول كذلك بان الاتجاه المعلن قد يكون قد نما وتطور نتيجة الاحتكاك المباشر بعناصر البيئة الخارجية ، في حين أن الاتجاه السري ينمو و يتطور نتيجة الخبرة الغير مباشرة ، وخاصة الخبرة التي تبنى على عمليات التخيل و التفكير المجرد أو المثالية البعيدة الواقعية.

ث. اتجاهات ايجابية و اتجاهات سلبية:

عندما يحمل الفرد اتجاها ايجابيا نحو موضوع معين فانه ينجذب إليه أما إذا كان يحمل اتجاها سلبيا فانه يبتعد عنه.

ج. اتجاهات ايجابية و اتجاهات ضعيفة:

الاتجاهات القوية مثل التدين على اغلب الأحوال ، فحينما يسمع الشخص المتدين شيئا يشين إلى الدين الذي يعتنقه فانه يغضب ويتوعد ، أما الفرد الذي يحمل اتجاها ضعيفا نحو موضوع معين كالاتجاه نحو أغنية معينة ، فإذا سمع شيئا يهين تلك الأغنية فقد يرح على تلك الالهانة أو يقابلها بغير مبالاة. [الزبيدي ، 2003 ، ص 118-120]

ح. الاتجاهات الشعورية:

اتجاه شعوري : وهو الذي يظهره الفرد دون حرج أو تحفظ وهذا الاتجاه غالبا ما يكون متفقا مع معايير الجماعة وقيمها.

اتجاه لاشعوري: وهذا الاتجاه الذي يخفيه الفرد ولا يفصح عنه وغالبا لا يتفق هذا الاتجاه مع معايير الجماعة وقيمها.

[حبيب احمد علي ، 2007 ، ص 99]

5. وظائف الاتجاهات.

بسبب ارتباط الاتجاهات النفسية بالسلوك الاجتماعي وتفاعله مع عناصر مختلفة في المحيط الاجتماعي وكذلك ارتباطه بالبنية للفرد ، فإنه يؤدي مجموعة من الوظائف تساعد الفرد على التفاعل الطبيعي في المجتمع من منظور الكثير من علماء النفس الاجتماعي ، وقد تحدث كثيرا الباحثون في علم النفس الاجتماعي حول طبيعة هذه الوظائف وفي نفس الوقت اختلفوا في تعدادها ، إذ يرى في هذا السياق كاتز إن الاتجاهات النفسية تقوم بأربع وظائف رئيسية هي:

أ. الوظيفة التكوينية:

بحيث أنها تساعد الإنسان على التكيف مع مفردات البيئة الاجتماعية ومتطلباتها عن طريق الاتساق بين الموقف السلوكي و الاعتقاد حوله ، ويصبح هناك تفهما أكثر للحياة الاجتماعية و يتفاعل الفرد وفق مقتضياته ، انه يساعد الفرد على فهم وإدراك سلوك إزائه ، وبالتالي يبطل كل جوانب الحيرة و إدراك الموقف التفاعلي وتحديد طريقة القلق أو التساؤل حوله، وبهذه الطريقة تبنى الجسور المعرفية بين الفرد و الواقع الاجتماعي ويسهل الاتصال ، وتعكس هذه الشروط الوضعية المريحة للفرد في عملية التفاعل ، ويحكم توفر اتجاه الفرد إزاء كل موقف يوجهه ، يصبح لديه فلسفة ورؤية وخلفية لكل ما يلاحظه ويدركه ، ويفسره وفق الاتجاهات التي يحملها ويتصرف وفقها أيضا.

ب. وظيفة المعرفة الاقتصادية:

بمعنى أن الاتجاهات النفسية تساعد الناس على مفهمة البيئات الاجتماعية المعقدة التي يعيشون فيها، وتساهم في تكوين و بلورة الثقافة الاجتماعية التي يتفاعلون بواسطتها مع الجماعة أو المجتمع الذي ينتمون إليه.

ت. وظيفة التعبير عن الذات:

بمعنى أن الاتجاهات النفسية تساهم في تكوين هوية خاصة بالفرد مجسدة أساسا في التعبير عن موقفه الخاص نحو الأشياء وعندما يفعل ذلك فهو يقول أنا لي كيان استطيع التعبير عنه ، وهذا ما يفسر في بعض الأحيان مخالفة بعض الأفراد الآخرين في مواقف معينة كتعبير عن وظيفة الذات.

ث. وظيفة الدفاع عن الأنا:

بمعنى أن الاتجاهات النفسية توفر للفرد فلسفة اجتماعية تحمل دوافعه وحاجاته وطموحاته الخاصة به ، فعندما يؤيد موقفا نحو موضوع معين دون آخر فلأنه يتناسب و دوافع الخاصة ونمط حياته.

ج. وظيفة المنفعة:

بمعنى الأفراد يرغبون من وراءه تبني اتجاهات معينة إشباع حاجات معينة أو تحقيق الرضا النفسي أو حتى إزالة التنافر المعرفي أو تجنبه بتعبير ليون فستنجر ، في نفس الوقت يميل الأفراد نحو تجنب اتجاهات نفسية معينة لتفادي مضاعفاتها السلبية على سلوكهم الاجتماعي و استقرارهم الانفعالي في الشخصية.

ح. وظيفة المساعدة على الانتساب لجماعة معينة:

يميل الأفراد إلى تبني اتجاهات معينة بغرض تحقيق الانتماء للجماعة التي تحمل نفس الاتجاه و ترحب بالأشخاص الذين يشاطرونه نفس الاتجاه ، مثال ذلك نجد بعض الأشخاص يلجئون إلى تشجيع فريق كرة قدم معين من أجل الانتماء إلى جمهور ذلك الفريق وبالتالي التباهي بذلك و التعبير عن هويته أمام أصدقائه ، كذلك الأمر بالنسبة لحالة الانتماء إلى الأحزاب السياسية ، فان الأشخاص في البداية يبدون تأييدهم لمواقف الحزب السياسية و استعدادهم للنضال في صفوفه ، من أجل قبول عضويتهم فيه.

خ. وظيفة توجيه السلوك الاجتماعي للفرد:

على اعتبار أن الأفراد يتصرفون وفق الاتجاهات التي يحملونها ويتغير سلوكهم وفق تغير اتجاهاتهم ، إذ يفترض أن الأفراد يمتنعون عن استهلاك منتج معين بسبب تغير اتجاهاتهم نحوه من الموجب إلى السلبي ، ونفس الشيء يحدث عند الإقدام على بضاعة معينة ، كذلك الأمر بالنسبة للسلوك الانتخابي، إذ عادة ما يختار المنتخبون مرشحين بناء على الاتجاهات التي يحملونها نحوهم، وعندما تفقد مثل هذه الاتجاهات فإنه يغلب على سلوك الناخب الإهمال و اللامبالاة أو السلوك الانتهازي ، ولذلك نجد محاولات المرشحين خلال الحملات الانتخابية مركزة على بناء الاتجاهات الايجابية نحو أشخاصهم و الأحزاب السياسية التي ينتمون إليها ، أو يقومون بتصحيح الاتجاهات المشوهة أو السلبية منها ، لضمان الفوز في الانتخابات و الحقيقة أن في الديمقراطيات العريقة ، تعتمد الأحزاب السياسية إلى إنفاق أموال ضخمة على الحملات الدعائية بهدف بناء اتجاهات الناخبين الايجابية نحوها و تأييد مشاريعها السياسية المعروضة في الحملة الانتخابية من اجل الفوز في الانتخابات على منافسيها.

د. وظيفة خلق الدافعية نحو العمل:

من خلال بناء اتجاهات ايجابية لدى العامل نحو عمله وتنمية حب العامل لمهنته ، وتصحيح التشوهات المعرفية حول العمل التي هي مسؤولة عن خلق الاتجاهات السلبية ، ولطالما كانت هناك اتجاهات ايجابية لدى العمال نحو المهنة وحب العامل أو حب الموظف لعمله ، فإنه يتفانى في أدائه ويحقق الرضا النفسي الذي هو شرط ضروري في خلق الدافعية نحو الانجاز [مصباح عامر ، 2010 ، ص 254-256]

6. العوامل المؤثرة في تكوين الاتجاهات.

كثيرة هي العوامل التي تؤثر في تكوين الاتجاهات ونموها، ولكن من أهمها:

➤ الأسرة:

تعد الأسرة من أهم العوامل المؤثرة في تكوين الاتجاهات وتشكيلها وتعزيزها لدى أبنائها ، فالأسرة هي الخلية الأولى في المجتمع التي تتلقى الطفل وتسهم في بناء مجموعة من الاتجاهات ونموها، وذلك عن طريق التربية و التنشئة الاجتماعية بأسلوبها الثواب و العقاب ، ويعد الوالدان مصدرا مهما يتشرب من خلالهما الطفل اتجاهات حياتية قيمة من خلال الأسئلة التي يطرحها على أبويه ، مما يجعل الاتجاهات في مرحلة الطفولة ذات تأثير بالغ في حياة الأفراد ، وذات استمرارية في حياتهم و معتقداتهم و اتجاهاتهم وسلوكهم ، وهناك صعوبة في تغييرها.

➤ المدرسة:

يلتحق الطفل بالمدرسة ليكمل نموه و تحصيله المعرفي و السلوكي اللذين يسهمان في تكوين اتجاهات جديدة ، من خلال التفاعل الاجتماعي مع أقرانه ومعلميه وإدارة مدرسته و كذلك من خلال المعارف التي ينهل منها فتزيد في تحصيله الفكري و العلمي و المعرفي شيئا فشيئا.

➤ المجتمع:

لكل مجتمع ثقافته الخاصة به و عاداته وقيمه و فلسفته التي تؤدي دورا واضحا في تكوين اتجاهات أفراده ، وذلك عبر مؤسساته المختلفة المتعددة المهام و الأغراض و الوسائل ، كالمدرسة و النادي و دور العبادة و الجمعيات الاجتماعية و التنظيمات المتنوعة...الخ من المؤسسات التي يكتسب من خلالها الأفراد اتجاهاتهم المختلفة عبر عملية التنشئة الاجتماعية ، فضلا عن الوسائل الإعلامية التي لها دور لا يستهان به في تكوين الاتجاهات من خلال ما تنتشره و تبثه من معلومات وحقائق في موضوعات الحياة المختلفة.

تعمل الفئات الثلاث الرئيسية (الأسرة و المدرسة و المجتمع) مجتمعة متفاعلة في التكون التدريجي للاتجاهات لدى

الناشئ. [صديق حسين ، 2012 ، ص 309-312]

7. نظريات الاتجاهات.

هناك مجموعة من النظريات التي حاولت تفسير الاتجاه منها:

➤ نظرية التحليل النفسي :

تؤكد هذه النظرية أن لاتجاهات الفرد دورا حيويا في تكوين (الأنا) وهذه الأخيرة تمر بمراحل مختلفة و متغيره من النمو منذ الطفولة إلى مرحلة البلوغ ، متأثرة في ذلك بمحصلة الاتجاهات التي يكونها الفرد نتيجة لخفض او عدم خفض توتراته ، وان اتجاه الفرد نحو الأشياء يحدده دور تلك الأشياء في خفض التوتر الناشئ عن الصراع الداخلي بين متطلبات (ألهو) الغريزية وبين الأعراف و المعايير و القيم الاجتماعية ، اذ يتكون اتجاه ايجابي نحو الأشياء التي خفضت التوتر ، أو يتكون اتجاه سلبي نحو الأشياء التي أعاققت أو منعت خفض التوتر.

➤ النظرية السلوكية:

لتفسير تكوين الاتجاهات وتغييرها استخدمت وجهة النظر هذه المبادئ المستمدة من نظريات التعلم ، سواء نظريات الارتباط الشرطي ونظريات التعزيز ، فالاتجاهات هي عادات متعلمة من البيئة وفق قوانين الارتباط واشباع الحاجات، وقد استخلص روزنه من تجارب اشراطية أن الاتجاه يمكن تكوينه و تعديله باستخدام التعزيز اللفظي.

➤ النظرية المعرفية:

فنظرية الاتساق المعرفي لروز نيرج ، ويسلون تذهب إلى أن الاتجاه حالة وجدانية مع او ضد موضوع او فئة من الموضوعات ذات بنية نفسية منطقية ، و انه إذا حدث تغيير في احد المكونات أو العناصر فان ذلك سيؤدي بالضرورة تغيير في الآخر ، وعليه فان أي تغيير في المكون الوجداني للاتجاه سيؤدي إلى تغيير في المكون المعرفي و العكس صحيح ، لذا لابد من وجود اتساق بين المكونين ، حيث انه إذا كانت العناصر المعرفية و الوجدانية غير متسقة مع بعضها فان هذا يؤدي إلى تغيير في الاتجاه.

➤ نظرية التعلم الاجتماعي:

يؤكد علماء هذه النظرية ومنهم بان دورا و والترز على أن الاتجاهات متعلمة و أن تعلمها هذا يتم من خلال نموذج اجتماعي و من المحاكاة ، فالوالدان هما أوضح النماذج التي يحاكي الأطفال سلوكهما ، و يتوحدون معها منذ مراحل العمر المبكرة ، ثم يأتي دور الأقران في المدرسة و من ثم وسائل الإعلام.

لقد تمخضت الدراسات المستفيضة حول موضوع الاتجاهات عن نظريتين أكثر استخداما في تفسير المواقف التي تتضمن اتجاهات مختلفة هما :

أ. نظرية التعرض للمثير:

حيث اظهر عدد من الدراسات حول الاتجاهات إن تعرض الفرد لمثير معين بصورة متكررة سوف يدفعه عادة الى الاستجابة بصورة أكثر ايجابية إزاء ذلك المثير .

ب. نظرية التنافر المعرفي:

قد يتعرض الفرد لمثير معين في عدد المواقف المتباينة فإذا اختلفت هذه المواقف بصورة جوهرية فان الفرد قد يتعلم اتجاهات متعارضة إزاء ذلك المثير ، الأمر الذي يسفر عما أطلق عليه التنافر المعرفي ، وكما هو الحال بالضبط في

مواقف الصراع الأخرى غالبا ما يحاول الشخص تقليل التنافر. [بني جابر ، 2004 ، ص 116-117]

خلاصة.

وخلاصة الفصل أن الاتجاهات هي دوافع مكتسبة إدراكية وتمثل نظاما منظورا للمعتقدات و المشاعر و الميول السلوكية تنمو في الفرد باستمرار نموه و تطوره ، و الاتجاهات دائما تكون شيء محدد أو موضوع معين ، وتمثل تفاعلا و تشابكا بين العناصر البيئية المختلفة و لا يستطيع الفرد أن يكون أو ينشئ اتجاه عن شيء معين إلا إذا كان في محيط إدراكه ، أي أن الفرد لا يستطيع تكوين اتجاهات حيال أشياء لا يعرفها أو حيال أشخاص لا يتفاعل معهم ، وهو الاتجاه عبارة عن وجهة نظر يكونها الفرد في محاولته للتأقلم مع البيئة المحيطة به ، و أن تفسير السلوك يرتبط جزئيا بالتعرف على اتجاهات الأفراد و تعتبر عمليات القياس عامة و الاتجاه خاصة.

الفصل الثالث : اللغة الانجليزية

الفصل الثالث : اللغة الانجليزية

تمهيد

- (1) مفهوم اللغة الاجنبية.
- (2) الاسباب التي تدفع الى تعلم لغة اجنبية.
- (3) مفهوم اللغة الانجليزية.
- (4) اهمية تعلم اللغة الانجليزية.
- (5) السن الانسب لتدريس اللغة الانجليزية.
- (6) اساليب التدريس الشائعة لتعليم اللغة الانجليزية.
- (7) الوسائل التعليمية المستخدمة لتدريس اللغة الانجليزية.

خلاصة.

تمهيد .

للغة اهمية كبيرة في حياة البشر ، فهي أداة الفرد في التفكير والاتصال بالآخرين والتعبير عن حاجاته ، وهي عن وسائل التقدم الحضاري ، ووسيلة للاستماع والتدوق ، ويدخل تعليم اللغة ضمن الاولويات التي تحرص الامم على بقائها واستمرارها ، لإبراز مميزاتها والحفاظ على هويتها ، واثبات بعدها الحضاري والانساني و الاجتماعي .

1. مفهوم اللغة الأجنبية.

يساعد تعلم اللغة الأجنبية في التواصل بين الناس وزيادة فهمهم لبعضهم بعضا وبالتالي خلق عالم أفضل، ويبيد العالم المعاصر اهتماما ملحوظا باللغات الأجنبية لمقدرتها على تنوع وتكثيف مصادر العلم والمعرفة.

وتتمثل أهمية دراسة اللغة الأجنبية في أنها تؤدي الى الانفتاح على الثقافات المختلفة ففي عام 2005 شاركت 146 دولة في مؤتمر لليونيسكو ، وأكدوا في ميثاقهم الدولي أهمية تعدد اللغة ، أي أهمية تعلم أكثر من لغة أجنبية ، مما يؤدي الى تنوع الثقافات في العالم مما يجعل الإنسان أكثر وعيا بثقافته وهويته الوطنية ، وكذلك فإن تعلم اللغات الأجنبية يساعد في التواصل بين الناس ، وزيادة فهمهم لبعضهم البعض ، وبالتالي خلق عالم أفضل ، أما من ناحية شخصية فإن تحدث لغة أجنبية يزيد من كفاءة وميزات الشخص المهنية .

وبالتالي فإن تعلم لغات أخرى هو السبيل الأمثل لتوسيع مدارك الانسان وإثراء تجاربه لأن الأصل في اللغة هو : نظرتها الخاصة لرؤية العالم ، ومنطقها المتفرد ومقدرتها الذاتية على التعبير. [العكر منار ، 2010 ، ص 52]

2. الأسباب التي تدفع الى تعلم لغة أجنبية .

ذكر فالنشير 2009 أن هناك عدة أسباب تخلق الرغبة بتعليم الأطفال لغة أجنبية :

- حتى يفتح الطفل على العالم لأن العالم يوجد فيه الكثير من اللغات التي تساعد على التواصل الانساني ، وبالتالي إن اللغات سواء أكانت اللغة الأم أو اللغة الاجنبية ستمكّنه من أن يتواصل مع العالم وأن يفتح عيونه بالرغم من الاختلافات الموجودة .

- إن تعليم الطفل لغة أجنبية سوف يساعده على الاتصال بالآخرين ، لأنه سوف يتعلم اللغة في وظائفها الأصلية في الحياة فهو يروي ويسأل ويجيب ويفهم ويعطي تعليمات في سياقات مختلفة في الحياة ، وبالتالي فإن هذه اللغة تمكنه من التصرف مع الآخرين ، وتساعده على التواصل الشفوي والكتابي فهي في النتيجة كما تخدمه لغة الأم .
- تطوير إدراك ما وراء اللغة للطفل لأن الطفل الذي يتعلم لغة أجنبية يصبح لديه تقبل للاتصال بطرق لغوية جديدة ، وبالتالي من أجل تطوير لغة فإن الطفل يجب أن يتعود على الإحساس والتفكير بلغته الأم أولاً ، ثم بعد ذلك مقارنتها باللغة المتعلمة . [طيشية حنا ، 1984 ، ص 21-22]

3. مفهوم اللغة الإنجليزية.

في زمن العولمة يستوعب العالم خليطاً عجيباً من آلاف اللغات إلا أن عدداً قليلاً من ها فقط يحظى بالنفوذ الحقيقي على السنة بني البشر فإذا تم الرجوع لعدة قرون إلى الوراء فقد كان هناك نفوذاً واسعاً للغة العربية يعطي أرض الإسلام التي كاد ألا تغيب عنها الشمس، وتعد اللغة العربية واحدة من أهم اللغات المعتمدة في هيئة الأمم المتحدة والمنظمات الدولية التابعة لها ولكنها للأسف الشديد انحصرت مع تزعزع الدولة الإسلامية شيئاً فشيئاً حتى طردت اللغة العربية في معاقلها باللغة الأجنبية لا سيما اللغة الإنجليزية في الدول العربية، والآن اللغة الإنجليزية أصبحت أكثر اللغات انتشاراً في العالم حيث أنها تعد اللغات الرئيسية التي يتحدث بها في مختلف التجمعات والمحافل السياسية على المستوى الدولي في جميع أنحاء العالم، أهمها منظمة الأمم المتحدة والدول الكومنولث والمجلس الأوروبي والاتحاد الأوروبي وحلف الناتو ومنظمة الدول المصدرة للنفط وغيرها.

وتعد اللغة الإنجليزية اللغة العالمية، بمعنى أنها إحدى متطلبات الحصول على المعرفة الكونية، كما أنها الأداة الرئيسية للتعبير عن الذات والمشاركة في مسيرة العولمة، والاستفادة من ثورة المعلومات، والبحث العلمي الذي يتقدم بخطى عملاقة خصوصاً في المجالات الحديثة. [الراداي ماجد ، 2008 ، ص 63]

وهكذا فإن اللغة الإنجليزية هي اللغة العالمية التي تسهل الاتصال والتعاون والتفاهم، بين أبناء الأديان والأعراق والثقافات واللغات المختلفة ومع ثورة المعلومات والانفجار المعرفي بدأت هذه اللغة تسود أكثر فأكثر ويتسع انتشارها ويزداد عدد الناطقين بها فهي ببساطة لغة المعرفة والعلم والثقافة في هذا العصر، فعلى سبيل المثال إن غالبية المواقع الإخبارية أو الثقافية أو العلمية المتخصصة على شبكة الأنترنت هي باللغة الإنجليزية، وكذلك فإن كثيرا من البحوث والدراسات الهامة والمفيدة منشورة باللغة الإنجليزية في مجلات ودوريات عالمية، ومن هنا تتبين لنا أهميتها كمتطلب سابق في كثير من مجالات الحياة، وبذلك فاللغة الإنجليزية هي اللغة الرسمية في إنجلترا و ويلز واسكتلندا والولايات المتحدة الأمريكية وأستراليا، كما أن أبناءها منتشرون في كندا وإيرلندا و جمايكا ونيوزيلندا وإيرلندا الشمالية واتحاد جنوب إفريقيا، وإذا كانت اللغة الصينية هي أكثر لغات العالم من حيث عدد المتحدثين بها من أبنائها فإن اللغة الإنجليزية قد أصبحت أكثر لغات العالم انتشارا عند غير أبنائها.

الإنجليزية هي لغة تشكل 22% من مجموع الإنتاج العالمي من الكتب والإحصاء المذكور، يتناول عدد الكتب الصادرة في البلاد الناطقة باللغة الإنجليزية، فإذا أضيف إلى ذلك أن كتبا تطبع بالإنجليزية خارج البلاد الناطقة بها تصل النسبة إلى نحو 25% من إنتاج العالم من الكتب. [حجازي محمود ، 1998 ، ص 25]

4. أهمية تعلم اللغة الإنجليزية.

لما كانت اللغة الإنجليزية هي أكثر اللغات شيوعا غداء من الضروري تعلمها وتعليمها لتيسير التواصل بين الأفراد والمجتمعات من الثقافات المختلفة لكونها وسيطا عالميا للتعبير والتفاهم، كما أن توفر الكتب والملفات والمراجع على اختلاف مجالاتها وتخصصاتها باللغة الإنجليزية أدى إلى زيادة الوعي وزيادة التشجيع على تعلمها وتعليمها من أجل نقل تلك المؤلفات وترجمته.

وتعد اللغة الإنجليزية اللغة الأجنبية الأولى التي يستخدمها العالم، وأصبحت معظم التعاملات تتم بها ومن ذلك أجهزة الجوال والأجهزة الإلكترونية وأهم ما يرتبط بالإنجليزية من اختراعاته والحاسب الآلي، التمكن من تسخير تقنية الحاسب الآلي يعني بدرجة كبيرة معرفة الإنجليزية.

ويؤكد عبد الله 2013 أنه أصبحت أغلب الوظائف في المنظمات والمؤسسات الدولية تتطلب اللغة الإنجليزية وإجادة الحاسب الآلي لدرجة أنهما أصبح مرتبطين ببعضهما البعض، وأصبح تعلم الإنجليزية ضروريا لطلاب العلم والمعرفة ولغيرهم لأنها أضحت لغة مهمة في هذا العصر الذي بات يعتمد على التقنيات الحديثة التي تتطلب التعامل معها معرفة الإنجليزية، وتعد الإنجليزية المدخل الحقيقي للحصول على المعلومات التي تعتبر أسس التقدم والتطور، سواء على المستوى الشخصي أو العام لا شك أن الإنجليزية هي أكثر اللغات انتشارا في العالم.

ونظرا لهيمنة اللغة الإنجليزية في جميع المجالات يزداد عدد الراغبين في تعلمها يوما بعد يوم ولا توجد دولة في العالم لا تدرس الإنجليزية في مدارسها وجامعاتها وتستخدمها مع الآخرين في بعض معاملاتها، ويزداد عدد المؤسسات العامة والخاصة التي تقدم دروس أو دورات مكثفة في اللغة الإنجليزية لغير الناطقين بها وذلك في عصر أصبح فيه العالم قرية صغيرة أصبحت الإنجليزية هي اللغة المهيمنة على بقية اللغات وصارت معرفتها من متطلبات النجاح في الحياة الأكاديمية أو العملية، والطالب الذي يتقن الإنجليزية يكون مستقبلا أفضل من الذي لا يتقنها وتكون فرص العمل بالنسبة له أوسع. كما أن اللغة الإنجليزية تكتسب أهميتها في الوقت الحاضر لكونها من أكثر اللغات انتشارا واستخداما في العالم إذ يبلغ المتحدثون بها كلغة أولى ما يزيد على 500 مليون نسمة بوصفها لغتهم الأم ويستخدمها ما يقارب مليار نسمة بوصفها لغتهم الثانية.

وقد حرصت الدول العربية ممثلة في المنظمة العربية للتربية والثقافة والعلوم على تعلم اللغة الإنجليزية وحددت أهدافها فكانت وكما تذكرها برديسي 1994 على النحو التالي :

- الالتحاق الثقافي بالإنتاج العلمي والأدبي في التراث العالمي

• التفاهم الدولي وإبراز قضايا الأمة العربية للعالم الخارجي

تمكين الطلبة من مواصلة الدراسات العليا لتهيئة الطاقات البشرية المتخصصة في فروع المعرفة، وتنمية شخصية المواطن عن طريق الاتصال بثقافات العالم الخارجي تزويد القوى البشرية العاملة في الوطن العربي بما يمكنها من متابعة ما يجد في أعمالها على المستويات المهنية و التكنولوجية والعلمية. [خرما نايف وحجاج علي ، 1988 ، ص 124]

5. السن الأنسب لتدريس اللغة الإنجليزية.

إن تحديد السن المناسبة لبدء تعليم اللغة الثانية يعد من القضايا الحساسة الشائكة التي يواجهها أصحاب القرار في وزارات التربية والتعليم في مختلف أنحاء العالم، ويزداد هذا الحرج مع ازدياد الحاجة لتعلم لغة ثانية، بالأخص اللغة الإنجليزية التي تجمع لها عدد من الظروف، لتكون أهم جسر نقل المعرفة في العصر الحالي، إذ تأتي في مقدمة اللغات التي لا غنى عن تعلمها سواء في المجالات العامة أو التخصصات الدقيقة، حيث غدت لغة العلم والطب والاختراعات والسياحة والاقتصاد ، وأضحت إجادتها من المهارات الحتمية لكل من أراد أن يطلع على الجديد من هذه المجالات في مصدره الأصلي.

وبحسب الدراسة التي قام بها الدامغ 2010 حول السن الأنسب بتدريس اللغة الأجنبية في التعليم الحكومي في المملكة العربية السعودية قد تبين أن هناك إجماع بنسب عالية جدا على أن المرحلة الابتدائية هي المرحلة المناسبة للبدء بتعليم اللغة الانجليزية في التعليم الحكومي ، وأغلبية كبيرة على أن الصنف الأول الابتدائي هو الأنسب من بين مراحل التعليم الابتدائي. [الدامغ خالد ، 2010 ، ص 102]

وذكر المطيري 2008 أن المؤيدون لتدريس اللغة الإنجليزية في سن مبكر يستندون الى كثير من الآراء والأدلة التي كان من أبرزها:

أن تعلم اللغة الإنجليزية لدى الأطفال الصغار أسهل من تعلم الكبار لها، وأنه مع زيادة العمر ينقص المقدرة على تعلم واكتساب اللغة كما أن الأطفال قادرون على إخراج الاصوات بالمحاكاة والتقليد دون صعوبة ، ومستوى البراعة اللغوية مرتفع لديهم ، بالإضافة الى تمتعهم بالثقة بالنفس والحماس ولا يشعرون بالخوف من الوقوع في أخطاء لغوية عند التحدث بالإنجليزية كلغة أجنبية ، إضافة الى ذلك مرونة الدماغ قبل سن البلوغ تمكن الأطفال ليس فقط من اكتسابهم اللغة الأم (الأولى) بل أيضا اكتساب اللغة الثانية. [المطيري متعب ، 2008 ، ص 56]

6. اساليب التدريس الشائعة لتعليم اللغة الانجليزية.

على الرغم من استخدام كثير من المعلمين للطرق التقليدية في التعليم خلال القرن الماضي لجميع المراحل الدراسية، ورغم اعتبارها الطريق الأكثر شعبية بينهم إلا أنها لا تعد طريقة مثلى في عالم اليوم ، ولكنرة أساليب وطرق التدريس هذه فسنتناول أشهر طرق التدريس للغة الانجليزية وأكثرها شيوعا بشيء من الاختصار نظرا لكثرة تلك الطرق وتعددتها

✚ طريقة القواعد والترجمة.

تعد طريقة القواعد والترجمة من اقدم الطرق التي استخدمت في تدريس اللغة الانجليزية ، لذا فهي تعرف بالطريقة القديمة ، وهذه الطريقة لا تركز على التخاطب، بل تعطي الأهمية للترجمة والقراءة والكتابة، وتستخدم اللغة الأم بإفراط في شرح معاني كلمات وتركيب اللغة الإنجليزية، كما ترى هذه الطريقة أن القواعد النحوية هي السبيل الوحيد لجعل المتعلمين يستخدمون اللغة الأجنبية بطريقة صحيحة، كما أن هذه الطريقة تركز على تعليم القواعد واستخدام الترجمة وعلى حفظ الكلمات من قوائم خاصة أعدت من أجل تعليم اللغة الإنجليزية.

✚ الطريقة السمعية الشفهية.

ترى هذه الطريقة أن اللغة هي الكلام بينما الكتابة شيء ثانوي مما يجب عند تعلم اللغة الإنجليزية البدء بتعلم الاستماع فتخاطب ثم القراءة والكتابة بالترتيب وظهرت هذه نتيجة لعدم جدوى طريقة القواعد والترجمة، وطريق المباشرة إلا أن هذه

الطريقة ظهرت نتيجة للتطور الذي حصل لعلم اللغة الوصفي، والمفاهيم الحديثة في علم النفس السلوكي، واكتسبت هذه الطريقة مكانتها عندما تبنته الولايات المتحدة الأمريكية في بداية الحرب العالمية الثانية لأغراض عسكرية تمثلت في حاجتها إلى تعليم لغات أجنبية لجنودها، وتعليم لغتها إلى حلفائها، وأعدائها ليسهل بذلك الاتصال فيما بينهم.

✚ الطريقة المباشرة.

تهتم الطريق المباشرة بالمناقشة والمخاطبة وتجعلها أسلوباً لتدريس اللغة الإنجليزية وقد ذكر المحتسب 2002 أن للطريق المباشرة قاعدة أساسية واحدة وهي تحريم الترجمة وفي الحقيقة فإن الطريق المباشرة استمدت تسميتها من حقيقة أن المعنى يرتبط مباشرة باللغة الجديدة بدون المرور بعمليات الترجمة إلى اللغة الأم للطالب، كما أضاف أن استخدام اللغة الأصلية غير مسموح في الفصل للجميع، وجميع المناقشات والشرح يجب أن ينفذ من خلال اللغة الهدف، وهي تركز على الطريقة الاستقرائية في تدريس الأنماط النحوية وعلى التدريبات ذات المعنى بدلاً من تدريبات الحفظ.

✚ الطريقة الطبيعية.

تركز الطريقة الطبيعية على تدريس المهارات اللغوية حسب ترتيبها الطبيعي فتبدأ بالاستماع ثم تحدث ثم القراءة وأخيراً الكتابة، ولذا سميت بالطبيعية. وقد وصفت هذه الطريقة بأنها تهتم كثيراً بإكساب التلاميذ مهارات الاتصال اللغوي وتدعو إلى عدم تصحيح أخطائهم الشفوية، وهناك تشابه بين هذه الطريقة والطريقة المباشرة من حيث استخدام الوسائل التعليمية البسيطة المتوفرة داخل الفصل مع التركيز على المناقشة التي تكسب الطلاب النطق الصحيح للكلمات الجديدة والجمل المختلفة. [الحليس معيض ، 2012 ، ص 69]

✚ طريقة الاتصال اللغوي.

يرى أنصار هذه الطريقة أن استخدام اللغة الإنجليزية بغرض تحقيق أهداف الاتصال اللغوي يعني أكثر من استخدام العبارات والتراكيب اللغوية بشكل صحيح حيث أن علم اللغة الاجتماعي وعلم لغة الأجناس البشرية أوضح أن الأسلوب

الذي تستخدم به اللغة له علاقة بالتفاعل اللغوي الذي يجري بين المجموعات والأفراد، كما أن مستخدمي هذا الأسلوب يتقيدون بالتركيب والقواعد النحوية ليكون اتصالهم بالآخرين ناجحاً، كذلك لا بد أن يتخذ تلاميذ اللغة الإنجليزية استراتيجيات تربط بين التركيب اللغوية ووظائف الاتصال اللغوي في مواقف تعليمية وواقعية.

وعلى هذا الأساس يجب أن نتيح الفرص أمام التلاميذ ليستخدموا اللغة بأنفسهم بهدف إكسابهم مهارات الاتصال اللغوي وذلك من خلال مزاوله الأنشطة اللغوية المختلفة مع التركيز على مهارات الفهم التي تساعدهم على نقل أو ترجمة المعلومات إلى الآخرين.

✚ الطريقة الإدراكية المعرفية.

تعتمد هذه الطريقة على الاستنتاج الذاتي للقاعدة، وتتخذ ذلك وسيلة لتعليم اللغة وهذه الطريقة تركز في بداية التدريس على المهارات اللغوية وخاصة المهارات الشفوية، وتحاول إكساب الطلبة فهذه المهارات من خلال المحاوره والنقاش مع بعضهم البعض، وتهتم كثيرا بالقواعد النحوية، وتتخذ أسلوب الاستنتاج وسيلة لتعليمها.

✚ الطريقة السمعية البصرية.

ذكر المحتسب 2002 أن الطريقة السمعية البصرية تهتم بتقديم معاني الألفاظ مع توضيحها بالصور، وتطبق في بعض الأحيان عن طريق عرض الشريط للصور بالألفاظ المناسبة، وتتم إعادته مرارا حتى يستطيع التلميذ الاستجابة للصور بالألفاظ المناسبة، وهي تركز في هذه الحالة على جانب النشاط الشفوي وتتجاهل الأنشطة الأخرى.

✚ الطريقة الانتقائية.

سميت هذه الطريقة بالانتقائية لكونها تركز على الجوانب الفعالة في الطرق السابقة وتتجنب الجوانب السلبية، ويرى أصحاب هذه الطريقة بأن الطرق السابقة لتدريس اللغة الإنجليزية ليست صحيحة على الإطلاق، وليست مخطئة على الإطلاق، ولكنها تكمل بعضها البعض، وقد وصفت هذه الطريقة بأنها تشجع المعلمين على استخدام الأساليب المختلفة

في موقف تعليمي معين، من أجل تحقيق أهداف سلوكية معينة أيضا، بالإضافة إلى أنها تتيح الفرصة للمعلمين للقيام بتجريب الأساليب الجديدة ومن ثم مناقشتها مع زملائهم لكي يختاروا ما يناسب مستوى التلاميذ وخصائص نموهم.

[البخاري ايمان ، وهاشم نيازي ، 2008 ، ص 148]

7. الوسائل التعليمية المستخدمة في تدريس اللغة الإنجليزية.

تعد الوسائل التعليمية من العناصر المهمة في المنهج المدرسي،، يستعينوا بها المعلم لتوضيح فكرة، أو تجسيد مجرد أو إبراز تفاصيل دقيقة وبصفة عامة يمكن القول إن الوسائل التعليمية هي كل ما يستخدم لتحقيق غاية تربوية تعليمية داخل الحجرة الدراسية.

والوسائل التعليمية ليست بديلا عن المعلم وليست غاية بل هي عبارة عن أدوات يتوسط خلالها المعلم إلى تحقيق الهدف التعليمي، وقد أكد كثير من التربويين على أن الوسائل تساعد على تحسين عملية التعليم والتعلم في جميع المراحل، وقد اعتبر بعض التربويين أن المعلم الفعال والكتاب الجيد و الوسط التعليمي الجيد من أهم عناصر العملية التعليمية الجيدة وتكمن أهميتها في تأثيره على المعلم والمتعلم و المنهاج المدرسي. [عقل فواز ، 2000 ، ص 125]

ومن أهم الوسائل التعليمية التي يمكن استخدامها في تدريس اللغة الإنجليزية ما يلي.

الصبورة، التليفزيون التعليمي، الصبورة الضوئية، الأفلام التعليمية، لوحات العرض التعليمية، جهاز الفيديو، الملصقات، جهاز التسجيل والأشرطة الصوتية، معمل اللغة، الألعاب التعليمية، الحاسب الآلي، الأشياء الحقيقية والعينات والنماذج البطاقات التعليمية. [قادي ايمان عمار ، 2007 ، ص 63]

خلاصة.

بشكل عام، يجب أن يتم تعليم اللغة الإنجليزية في الصفوف الابتدائية بأسلوب شيق ومحفز للأطفال، حيث يتم توفير بيئة تعليمية مناسبة تساعدهم على الاستمتاع بالتعلم وتطوير مهاراتهم اللغوية بشكل فعال.

وبما أن التعليم اللغوي في الصفوف الابتدائية هو نظام جديد وطبق حديثاً، يجب أن يتم إجراء البحوث والدراسات المستمرة لقياس فعالية هذا النظام وتحديد مدى تأثيره على تعلم اللغة الإنجليزية لدى الأطفال في مرحلة مبكرة. هذا يساعد في تحسين وتطوير النهج التعليمي والبرامج المستخدمة، وضمان تحقيق النتائج المرجوة في تعلم اللغة الإنجليزية في المرحلة الابتدائية.

الجانب التطبيقي

الفصل الرابع :
الطريقة المنهجية
وأدواتها

الفصل الرابع : اجراءات الدراسة الميدانية

تمهيد

- (1) المنهج المستخدم.
- (2) الأدوات المستعملة في الدراسة .
- (3) مجتمع وعينة الدراسة.
- (4) الدراسات الاحصائية .
- (5) صدق وثبات الاستبانة.

خلاصة.

تمهيد

يتناول هذا الفصل التطبيقي للدراسة حول موضوع اتجاهات اساتذة التعليم الابتدائي نحو مشروع تدريس اللغة الانجليزية في الطور الابتدائي ، ولكي نتأكد من صحة النظرية من مراجع مختلفة ، اتجهنا الى الجانب الميداني محاولة منا ربط الظاهرة المدروسة وكل ما هو نظري بالواقع.

و الاكيد ان هذا لا يتحقق الا ببناء منهجي نتبعه من خلال العمل الميداني و عليه سنحاول في هذا الفصل اتباع الاجراءات المنهجية للدراسة ان نحدد ما يلي:

اولا : المنهج المستخدم.

ثانيا : ادوات جمع البيانات.

ثالثا :مجتمع وعينة الدراسة.

رابعا : صدق وثبات الاستبانة.

اولا :المنهج المتبع في الدراسة

يبين المنهج مختلف الخطوات التي يعتمد عليها الباحث في إعداد البحث وذلك للوصول إلى النتائج والأهداف الموضوعية، ومنه يمكن اعتبار المنهج على أنه الطريقة التي يتبعها الباحث لدراسة ظاهرة ما أو موضوع معين، للتعرف على أسبابها وتقديم حلول لها، وبغية تحقيق الأهداف المرجوة من البحث تم الاعتماد على المنهج الوصفي التحليلي الذي يتيح لنا جمع البيانات والمعلومات عن الظاهرة محل الدراسة ووصف النتائج التي تم التوصل إليها وتحليلها وتسييرها.

ثانيا : الأدوات المستعملة في الدراسة

اعتمدنا على مقياس ليكارث الثنائي لقياس إجابات أفراد العينة لتكون مجالات الإجابة على عبارات الاستبانة على النحو التالي:

جدول رقم 1 : مجالات الإجابة وفق مقياس ليكارث الثنائي

لا	نعم
----	-----

02	01
----	----

و لقد تم تحديد طول فئات مقياس ليكارث الثنائي كما يلي:

تم حساب المدى من خلال العلاقة (أكبر قيمة في المقياس – أقل قيمة في المقياس)

$$01-02 = 01 \text{ ومنه المدى } = 01$$

طول فئة مقياس ليكارث الثنائي = $1/2$ ومنه طول الفئة = 0.50

و من كل ما سبق تم تحديد فئات المقياس و تحديد اتجاهها كما في الجدول الموالي:

جدول رقم 2 : معيار تحديد الاتجاه وفق مقياس ليكارث الثنائي

الاحتمال	الوسط الحسابي
نعم	من 01 إلى 1.50
لا	من 1.51 إلى 2.00

ثالثا : مجتمع الدراسة و عينة الدراسة

مجتمع الدراسة :يتمثل مجتمع الدراسة في جميع عناصر المشكلة أو الظاهرة، و من خلال دارستنا فإن مجتمع الدراسة يتكون من مجموع أستاذة الابتدائي محل الدراسة.

عينة الدراسة :بهدف إجراء الدراسة تم توزيع استبيان على مجموعة من أفراد مجتمع الدراسة حيث تم اختيارهم عشوائيا و بدون تحيز و البالغ عددهم :

و الجدول التالي يوضح توزيع الاستبانة على عينة الدراسة.

الجدول رقم 3 : توزيع الاستبانة على عينة الدراسة

الاستبانة	الموزعة	المسترجعة	الغير المسترجعة	غير صالحة للتحليل	صالحة للتحليل
العدد	60	60	00	00	60
النسبة	100	100	00	00	100

المصدر : من إعداد الطالبتين وفقا لتوزيع الاستبانات و استردادها

رابعاً : الدراسات الإحصائية

لتحقيق أهداف الدراسة وتحليل البيانات التي تم جمعها، فقد تم استخدام العديد من الأساليب المناسبة باستخدام برنامج الحزم الإحصائية للعلوم الاجتماعية **Sciences Social For Package Statistical** والتي يرمز لها اختصاراً بالرمز **SPSS** ، وذلك بعد أن تم ترميز وإدخال البيانات إلى الحاسب الآلي .

لخدمة أغراض الدراسة وتحليل البيانات التي تم جمعها من خلال أداة الدراسة في الجانب الميداني تم استخدام عدد من الأساليب الإحصائية لمعرفة اتجاهات أفراد مجتمع الدراسة، حول التساؤلات المطروحة وذلك باستخدام برنامج التحليل الإحصائي للعلوم الاجتماعية (SPSS)، وقد استخدمنا أساليب المعالجة الإحصائية التالية : **تكرارات والنسب المئوية** لتحديد استجاباتهم تجاه عبارات المحاور والأبعاد التي تتضمنها الدراسة المتوسط الحسابي لمعرفة مدى ارتفاع أو انخفاض استجابات أفراد الدراسة عن كل عبارة من عبارات متغيرات الدراسة الرئيسية بحسب محاور الاستبيان، مع العلم بأنه يفيد في ترتيب العبارات حسب أعلى متوسط حسابي موزون. **المتوسط الحسابي الموزون** لمعرفة مدى ارتفاع أو انخفاض استجابات أفراد الدراسة عن المحاور الرئيسية ، مع العلم بأنه يفيد في ترتيب المحاور حسب أعلى متوسط حسابي موزون . **الانحراف المعياري** للتعرف على مدى انحراف أو تشتت استجابات أفراد الدراسة لكل عبارة من عبارات متغيرات الدراسة، ولكل محور من المحاور الرئيسية عن متوسطها الحسابي. ويلاحظ أن الانحراف المعياري يوضح

التشتت في استجابات أفراد الدراسة لكل عبارة من عبارات متغيرات الدراسة، إلى جانب المحاور الرئيسية. فكلما اقتربت قيمته من الصفر تركزت الاستجابات وانخفض تشتتها . **معامل ألفاك كرو نباخ** لاختبار مدى ثبات أداة الدراسة .

خامسا : صدق و ثبات الاستبانة

بعد إعداد الاستبانة كان لابد من التأكد من مدى الصدق و الثبات و ذلك من خلال ما يلي:

أولا :صدق أداة الدراسة

و يعني بصدق أداة الدراسة أن عبارات تقيس ما يريد الباحث قياسه بالفعل، و من أجل ذلك قمنا بعرضها على الأستاذ المشرف من أجل اختبار مدى ملائمتها لجمع البيانات حيث تم تعديلها بشكل أولي، ثم عرضناها على مجموعة من المحكمين المتمثلين في مجموعة من الأساتذة المختصين

و قد تم الأخذ بأرائهم و إعادة صياغة بعض العبارات و إجراء التعديلات المطلوبة و حذف ما يجب لتخرج في شكلها النهائي ليتم توزيعها على مجموعة أساتذة التعليم الابتدائي محل الدراسة.

ثانيا :ثبات أداة الدراسة

و يقصد بثبات أداة الدراسة دقته فيما يقيسه من معلومات و سلوك و اتجاهات المستقضي، و التحقق من أنه إذا تم تكرار توزيع الأداة على نفس العينة و في نفس الظروف فإننا سنتحصل على نفس الإجابات و النتائج.

و لقياس ثبات الأداة تم الاعتماد على معامل الثبات **ألفاك كرو نباخ** الذي يحدد مستوى قبول أداة القياس بمستوى 0.60 فأكثر، و إذا كانت أقل فترفض أداة القياس

و الجدول الموالي يوضح لنا معامل الثبات **ألفاك كرو نباخ** للأداة المستخدمة في الدراسة كما يلي :

جدول رقم : 4

معامل الصدق	Cronbach'sAlpha		محاور الدراسة
	عدد العبارات	القيمة	
0.828	20	0.686	المقياس الكلي

المصدر: إعداد الطالبتين بالاستعانة بمخرجات برنامج SPSS (الملحق رقم 01)

نلاحظ من خلال الجدول رقم 4 أن قيمة الثبات ألفا لجميع عبارات الاستبيان للمقياس بلغ 0.686 و معامل الصدق بلغ 0.828 وبمقارنته بالمستوى الأدنى المقبول (0.60) فهي تعتبر مقبولة, و هذا يدل على أن أداة الدراسة ذات ثبات مقبول مما يجعلنا على ثقة تامة بصحة المقياس وصلاحيته لتحليل وتفسير نتائج الدراسة واختبار الفرضيات.

خلاصة.

تناولنا في هذا الفصل الاجراءات المنهجية للدراسة ، حيث تم تحديد مجالات الدراسة المختلفة ، ثم المنهج المستخدم ثم عينة الدراسة ، واخيرا تم تحديد ادوات جمع البيانات ، ومن بين الادوات التي استعانا بها في هذه الدراسة الاستبيان

الفصل الخامس : عرض نتائج الدراسة

الفصل الخامس: عرض و تحليل نتائج الدراسة.

تمهيد.

(1) عرض نتائج البيانات الشخصية .

(2) عرض نتائج اختبار فرضيات الدراسة.

(3) مناقشة وتفسير النتائج.

خلاصة

تمهيد

بعد ان قمنا بجمع البيانات و المعلومات المتعلقة بموضوع الدراسة ، سنحاول في هذا الفصل عرض وتحليل معطيات الدراسة الميدانية من خلال البيانات المتحصل عليها من المبحوثين للوصول الى اجابة منطقية و موضوعية لتساؤلات الدراسة وصولا الى استخلاص النتائج العامة للدراسة.

أولاً : عرض نتائج البيانات الشخصية .

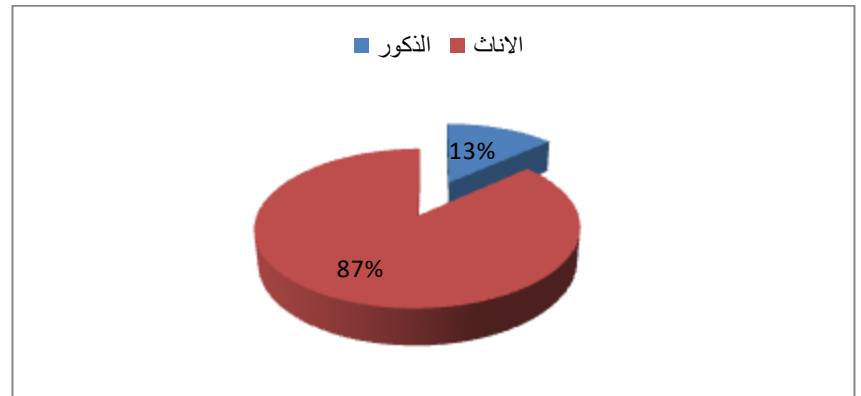
1. توزيع العينة حسب الجنس

تتكون عينة الدراسة من الجنسين (ذكور، إناث) ويتضح توزيع العينة حسب هذا المعيار من خلال الجدول التالي:

الجدول رقم 5 توزيع العينة حسب الجنس

الجنس	التكرار	النسبة
الذكور	8	13
الإناث	52	87
المجموع	60	%100

المصدر : إعداد الطالبتين بالاستعانة بمخرجات برنامج SPSS (الملحق رقم 02)



الشكل 1 يمثل توزيع العينة حسب متغير الجنس

القراءة الاحصائية : من خلال الجدول رقم 5 والشكل رقم 1 يتبين لنا أن الإناث يشكلون نسبة 87 % من العينة , وأن

الذكور يشكلون نسبة 13 % من العينة

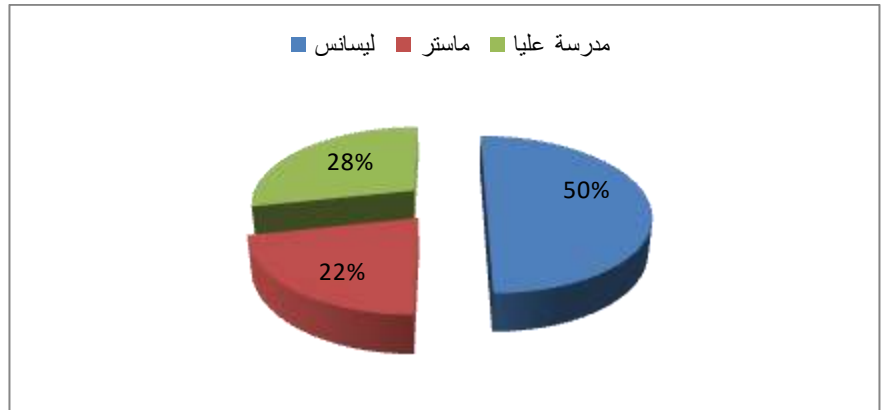
2.توزيع العينة حسب المؤهل العلمي :

من خلال ما تم جمعه من بيانات حول العينة و تصنيفها حسب الفئة العمرية يتضح لنا توزيع العينة من الجدول التالي

الجدول رقم 6 توزيع العينة حسب المؤهل العلمي

المؤهل العلمي	التكرار	النسبة
ليسانس	30	50
ماستر	13	22
مدرسة عليا	17	28
المجموع	60	%100

المصدر: إعداد الطالبتين بالاستعانة بمخرجات برنامج SPSS (الملحق رقم 02)



الشكل 2 يمثل توزيع العينة حسب متغير السن

القراءة الاحصائية : من خلال الجدول رقم 6 والشكل رقم 2 يتبين لنا أن المؤهل العلمي (شهادة ليسانس) جاء بنسبة 50

% ثم يليه المؤهل العلمي (مدرسة عليا) جاء بنسبة 28 % ثم يليه المؤهل العلمي (شهادة الماستر) جاءت بنسبة 22 %

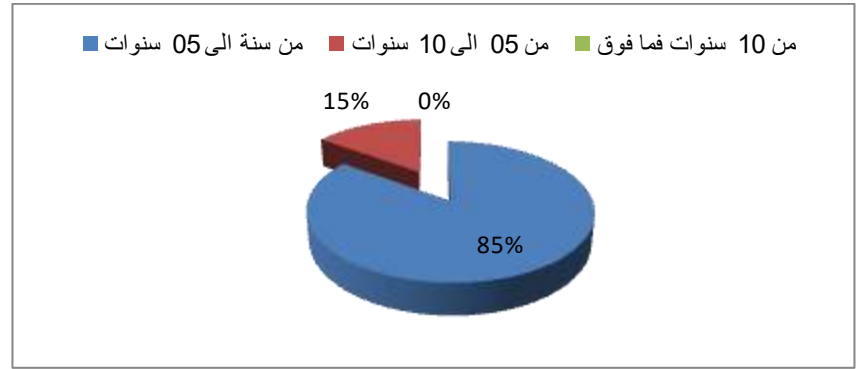
3. توزيع العينة حسب الاقدمية :

من خلال ما تم جمعه من بيانات حول العينة و تصنيفها حسب سنوات الخدمة يتضح لنا توزيع العينة من الجدول التالي:

الجدول رقم 7: توزيع العينة حسب الاقدمية

الاقدمية	التكرار	النسبة
من سنة الى 05 سنوات	51	85,0
من 05 الى 10 سنوات	9	15,0
من 10 سنوات فما فوق	00	00
المجموع	60	%100

المصدر: إعداد الطالبتين بالاستعانة بمخرجات برنامج SPSS (الملحق رقم 02)



الشكل 3 يمثل توزيع العينة حسب متغير سنوات الخدمة

القراءة الاحصائية : من خلال الجدول رقم 7 والشكل رقم 3 يتبين لنا أن فئة الاقدمية (من سنة الى 05 سنوات) جاء

بنسبة 85 % ثم يليه فئة الاقدمية (من 05 الى 10 سنوات) جاء بنسبة 15 %

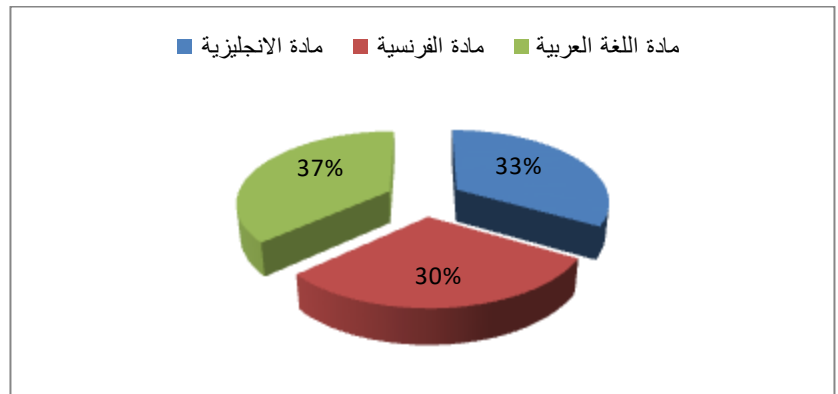
4. توزيع العينة حسب مادة التدريس.

من خلال ما تم جمعه من بيانات حول العينة و تصنيفها حسب سنوات الخدمة يتضح لنا توزيع العينة من الجدول التالي:

الجدول رقم 8 توزيع العينة حسب مادة التدريس

مادة التدريس	التكرار	النسبة
مادة الانجليزية	20	33
مادة الفرنسية	18	30
مادة اللغة العربية	22	37
المجموع	60	%100

المصدر: إعداد الطالبتين بالاستعانة بمخرجات برنامج SPSS (الملحق رقم 02)



الشكل 4 يمثل توزيع العينة حسب متغير سنوات الخدمة

القراءة الاحصائية : من خلال الجدول رقم 8 والشكل رقم 4 يتبين لنا أن فئة مادة التدريس (من سنة الى 05 سنوات) جاء

بنسبة 37 % ثم يليه فئة مادة التدريس (مادة الانجليزية) جاء بنسبة 33 % ثم يليه فئة مادة التدريس (مادة الفرنسية)

جاء بنسبة 30 %

ثانيا : عرض نتائج القسم الثاني (اختبار فرضيات الدراسة)

1. اختبار الفرضية الفرعية الأولى :

تنص الفرضية الفرعية الأولى على : توجد فروق ذات دلالة احصائية في اتجاهات اساتذة التعليم الابتدائي نحو مشروع تدريس اللغة الإنجليزية في الابتدائي تعزى الى الجنس

للتحقق من صحة الفرضية تمت المعالجة الإحصائية باستخدام اختبار ت لدلالة الفروق بين الجنسين وتم الحصول على النتائج التالية :

الجدول رقم 9 : يوضح الفروق بين الجنسين في اتجاهات اساتذة التعليم الابتدائي نحو مشروع تدريس اللغة الإنجليزية في الابتدائي

الجنس	حجم العينة	المتوسط الحسابي	الانحراف المعياري	قيمة ت	درجة الحرية	مستوى الدلالة	القرار
ذكر	08	1,33	0,23	0.19	58	0.84	غير
أنثى	52	1,32	0,16				دال

المصدر :إعداد الطالبتين بالاستعانة بمخرجات برنامج SPSS (الملحق رقم 03)

يتضح من الجدول السابق أن قيمة المتوسط الحسابي للذكور 1.33 والانات قدر ب: 1.32 و قيمة ت = 0.19 عند مستوى دلالة 0.84 وهي أكبر من قيمة مستوى الثقة 0.05 وقيمة ت المحسوبة أصغر من قيمة ت الجدولية 1.67 أي لا توجد دلالة احصائية للفروق , وبالتالي نقبل الفرضية الصفرية القائلة بانه لا توجد فروق ذات دلالة احصائية بين الجنسين في درجة في اتجاهات اساتذة التعليم الابتدائي نحو مشروع تدريس اللغة الإنجليزية في الابتدائي.

2. اختبار الفرضية الفرعية الثانية :

تتص الفرضية الفرعية الثانية على : توجد فروق ذات دلالة احصائية في اتجاهات اساتذة التعليم الابتدائي نحو مشروع تدريس اللغة الإنجليزية في الابتدائي تعزى الى متغير المؤهل العلمي ؟

للتحقق من صحة الفرضية تمت المعالجة الإحصائية باستخدام اختبار التباين احادي الاتجاه ONE WAY ANOVA حيث تم استخراج مجموع ومتوسطات المربعات بين المجموعات وداخلها وتم الاستدلال على اتجاه الفروق باستخدام نسبة التحليل الفائية" ف "وذلك لمعرفة دلالة الفروق بين متوسط درجات اتجاه الاساتذة حسب متغير المؤهل العلمي

الجدول رقم 10 : يوضح المتوسطات الحسابية والانحراف المعياري للمجموعات

المجموعات	عدد العينة	المتوسط الحسابي	الانحراف المعياري
ليسانس	30	1,31	0,18
ماستر	13	1,35	0,19
مدرسة عليا	17	1,31	0,16
المجموع	60	1,32	0,17

المصدر :إعداد الطالبتين بالاستعانة بمخرجات برنامج SPSS (الملحق رقم 04)

من خلال الجدول رقم 10 نجد أن متوسط فئات المؤهل العلمي متقاربة بحيث بلغ متوسط فئة المؤهل العلمي (ليسانس): 1.31 و فئة المؤهل العلمي (ماستر): 1.35 و فئة المؤهل العلمي (مدرسة عليا): 1.31 والمجموع الكلي بلغ : 1.32.

الجدول رقم 11 : يوضح الفروق في درجة المؤهل العلمي

مصدر التباين	مجموع المربعات	درجة الحرية	متوسط المربعات	قيمة ف	مستوى الدلالة	القرار
بين المجموعات	0,017	2	0,008	0.26	0.77	غير دال
داخل المجموعات	1,831	57	0,032			
المجموع	1,847	59				

المصدر :إعداد الطالبتين بالاستعانة بمخرجات برنامج SPSS (الملحق رقم 04)

يتضح من الجدول أن قيمة ف بلغت 0.26 وقيمة مستوى الدلالة 0.77 وهي أكبر من مستوى الثقة 0.05 وبالتالي نقبل الفرضية الصفرية والتي تقول بأنه : لا توجد فروق ذات دلالة احصائية في اتجاهات اساتذة التعليم الابتدائي نحو مشروع تدريس اللغة الإنجليزية في الابتدائي تعزى لمتغير المؤهل العلمي.

3. اختبار الفرضية الفرعية الثالثة :

تنص الفرضية الفرعية الثالثة على : توجد فروق ذات دلالة احصائية في اتجاهات اساتذة التعليم الابتدائي نحو مشروع تدريس اللغة الإنجليزية في الابتدائي تعزى الى متغير الاقدمية ؟

للتحقق من صحة الفرضية تمت المعالجة الإحصائية باستخدام اختبار التباين احادي الاتجاه ONE WAY ANOVA حيث تم استخراج مجموع ومتوسطات المربعات بين المجموعات وداخلها وتم الاستدلال على اتجاه الفروق باستخدام نسبة التحليل الفأئية" ف "وذلك لمعرفة دلالة الفروق بين متوسط درجات اتجاه الاساتذة حسب متغير الاقدمية

الجدول رقم 12 : يوضح المتوسطات الحسابية والانحراف المعياري للمجموعات

المجموعات	عدد العينة	المتوسط الحسابي	الانحراف المعياري
من سنة الى 05 سنوات	51	1,34	0,17
من 05 الى 10 سنوات	09	1,22	0,15
من 10 سنوات فما فوق	00	00	00
المجموع	60	1,32	0,17

المصدر: إعداد الطالبتين بالاستعانة بمخرجات برنامج SPSS (الملحق رقم 05)

من خلال الجدول رقم 12 نجد أن متوسط فئة الاقدمية (من سنة الى 05 سنوات): بلغ 1.34 و فئة الاقدمية (من 05

الى 10 سنوات): بلغ 1.22 والمجموع الكلي بلغ : 1.32

الجدول رقم 13 : يوضح الفروق في درجة الاقدمية

مصدر التباين	مجموع المربعات	درجة الحرية	متوسط المربعات	قيمة ف	مستوى الدلالة	القرار
بين المجموعات	0,102	1	0,102	3.83	0.071	دال
داخل المجموعات	1,746	58	0,030			
المجموع	1,847	59				

المصدر: إعداد الطالبتين بالاستعانة بمخرجات برنامج SPSS (الملحق رقم 05)

يتضح من الجدول أن قيمة ف بلغت 3.83 وقيمة مستوى الدلالة 0.071 وهي أكبر من مستوى الثقة 0.05 وبالتالي نقبل الفرضية التي تقول بأنه : لا توجد فروق ذات دلالة احصائية في اتجاهات اساتذة التعليم الابتدائي نحو مشروع تدريس اللغة الإنجليزية في الابتدائي تعزى لمتغير الاقدمية.

4. اختبار الفرضية الفرعية الرابعة :

تتص الفرضية الفرعية الثالثة على : توجد فروق ذات دلالة احصائية في اتجاهات اساتذة التعليم الابتدائي نحو مشروع تدريس اللغة الإنجليزية في الابتدائي تعزى الى متغير التخصص (مادة التدريس) ؟

للتحقق من صحة الفرضية تمت المعالجة الإحصائية باستخدام اختبار التباين أحادي الاتجاه ONE WAY ANOVA حيث تم استخراج مجموع ومتوسطات المربعات بين المجموعات وداخلها وتم الاستدلال على اتجاه الفروق باستخدام نسبة التحليل الفائئة" ف "وذلك لمعرفة دلالة الفروق بين متوسط درجات اتجاه الاساتذة حسب متغير مادة الاختصاص

الجدول رقم 14 : يوضح المتوسطات الحسابية والانحراف المعياري للمجموعات

المجموعات	عدد العينة	المتوسط الحسابي	الانحراف المعياري
مادة الانجليزية	20	1,28	0,16
مادة الفرنسية	18	1,36	0,18
مادة اللغة العربية	22	1,33	0,18
المجموع	60	1,32	0,17

المصدر :إعداد الطالبتين بالاستعانة ببرنامج SPSS (الملحق رقم 06)

من خلال الجدول رقم 14 نجد أن متوسط فئة مادة التدريس (مادة الانجليزية): بلغ 1.28 و فئة مادة التدريس (مادة

الفرنسية): بلغ 1.36 و فئة مادة التدريس (مادة اللغة العربية): بلغ 1.33 , والمجموع الكلي بلغ : 1.32

الجدول رقم 15 : يوضح الفروق في درجة مادة التدريس

مصدر التباين	مجموع المربعات	درجة الحرية	متوسط المربعات	قيمة ف	مستوى الدلالة	القرار
بين المجموعات	0,077	2	0,039	1,24	0.29	غير دال
داخل المجموعات	1,770	57	0,031			
المجموع	1,847	59				

المصدر :إعداد الطالبتين بالاستعانة بمخرجات برنامج SPSS (الملحق رقم 06)

يتضح من الجدول أن قيمة ف بلغت 1.24 وقيمة مستوى الدلالة 0.29 وهي أكبر من مستوى الثقة 0.05 وبالتالي نقبل الفرضية الصفرية التي تقول بأنه : لا توجد فروق ذات دلالة احصائية في اتجاهات اساتذة التعليم الابتدائي نحو مشروع تدريس اللغة الإنجليزية في الابتدائي تعزى لمتغير التخصص (مادة التدريس).

ثالثا : مناقشة وتفسير النتائج:

1- مناقشة وتفسير نتائج الفرضية الجزئية الاولى : تنص الفرضية الفرعية الاولى على : توجد فروق ذات دلالة احصائية في اتجاهات اساتذة التعليم الابتدائي نحو مشروع تدريس اللغة الإنجليزية في الابتدائي تعزى الى متغير الجنس لدى اساتذة التعليم الابتدائي , و قد تبين من خلال المعالجة الاحصائية للبيانات أنه لا توجد فروق ذات دلالة احصائية في اتجاهات اساتذة التعليم الابتدائي نحو مشروع تدريس اللغة الإنجليزية في الابتدائي تعزى الى متغير الجنس , ونفسر عدم دلالة الفروق بين اتجاهات الاساتذة (الجنسين) أنهم مدركون لمدى أهمية تدريس اللغات وخاصة اللغة الإنجليزية من مبدأ مواكبة التطور التكنولوجي والعلم و يعدونها رغبة محلية في مواكبة التطور

التكنولوجي والعلمي في العالم الذي يفيد باستناده للغة الإنجليزية وانتشارها واستثمارها في كل المجالات خاصة الاقتصادية والتجارية والخدمات وهذا ما يجعلها ضرورة ملحة .

2- مناقشة وتفسير نتائج الفرضية الجزئية الثانية: توجد فروق ذات دلالة احصائية في اتجاهات اساتذة التعليم الابتدائي نحو مشروع تدريس اللغة الإنجليزية في الابتدائي تعزى الى متغير المؤهل العلمي , و قد تبين من خلال المعالجة الاحصائية للبيانات أنه لا توجد فروق ذات دلالة احصائية في اتجاهات اساتذة التعليم الابتدائي نحو مشروع تدريس اللغة الإنجليزية في الابتدائي تعزى الى متغير المؤهل العلمي, ونفسر عدم دلالة الفروق بين اتجاهات الاساتذة لمتغير(المؤهل العلمي) أن الاساتذة بالرغم من اختلاف مؤهلاتهم العلمية يرون أن تمكن المتعلم من اللغة الفرنسية واللغة العربية في المرحلة الابتدائية عامل مهم يسهل على أستاذ اللغة الانجليزية تدريس اللغة الإنجليزية ، و يعتقدون أن من أهم العوامل التي ساهمت في جعل تدريس مادة اللغة الإنجليزية عملية صعبة، هو عدم دراسة الكثير منهم للغة العربية و اللغة الفرنسية في المرحلة الابتدائية .

3- مناقشة وتفسير نتائج الفرضية الثالثة: توجد فروق ذات دلالة احصائية في اتجاهات اساتذة التعليم الابتدائي نحو مشروع تدريس اللغة الإنجليزية في الابتدائي تعزى الى متغير الاقدمية , و قد تبين من خلال المعالجة الاحصائية للبيانات أنه لا توجد فروق ذات دلالة احصائية في اتجاهات اساتذة التعليم الابتدائي نحو مشروع تدريس اللغة الإنجليزية في الابتدائي تعزى الى متغير الاقدمية, ونفسر عدم دلالة الفروق بين اتجاهات الاساتذة لمتغير(الاقدمية) نظرا لعدم وجود فارق كبير في الاقدمية بين الاساتذة في العينة المستجوبة حول قضية تعليم اللغة الإنجليزية في المرحلة الابتدائية و يرون بأن استفادة التلاميذ في هذه المرحلة من تدريس اللغة الإنجليزية يؤدي إلى نتائج أفضل، و يعد ذلك من أفضل السبل للقضاء على تدني مستوى التلاميذ في المرحلة المتوسطة والثانوية و في تخفيف ضغط المنهج في المراحل التالية .

4- مناقشة وتفسير نتائج الفرضية الجزئية الرابعة: توجد فروق ذات دلالة احصائية في اتجاهات اساتذة التعليم الابتدائي نحو مشروع تدريس اللغة الإنجليزية في الابتدائي تعزى الى التخصص (مادة التدريس) , وقد تبين من خلال المعالجة الاحصائية للبيانات أنه لا توجد فروق ذات دلالة احصائية في اتجاهات اساتذة التعليم الابتدائي نحو مشروع تدريس اللغة الإنجليزية في الابتدائي تعزى الى متغير الاقدمية, ونفسر عدم دلالة الفروق بين اتجاهات الاساتذة لمتغير التخصص (مادة التدريس) وذلك نظرا للنظرة المشتركة لمعلمي المدارس الابتدائية على أن التلميذ في هذه المرحلة أسرع تعلماً و اتقاناً لها بفضل النمو العقلي المتزايد والسريع لدى تلميذ المرحلة الابتدائية ، بالإضافة إلى صفائه الذهني يساعده في تعلم اللغة الإنجليزية بيسر وسهولة وأن تدريسها في المرحلة الابتدائية يقلل من خوف التلاميذ من هذه المادة مستقبلاً.

الخلاصة :

من خلال ما سبق يمكننا القول والتعميم بأن جميع أساتذة التعليم الابتدائي متفقين على اتجاه واحد بالقبول والموافقة على مشروع تدريس اللغة الإنجليزية في الابتدائي وذلك لعدة أسباب منها أهمية تدريس اللغات وخاصة اللغة الإنجليزية من مبدأ مواكبة التطور التكنولوجي والعلم و يعدونها رغبة محلية في مواكبة التطور التكنولوجي والعلمي في العالم الذي يفيد باستناده للغة الإنجليزية وانتشارها واستثمارها في كل المجالات خاصة الاقتصادية والتجارية والخدمات وهذا ما يجعلها ضرورة ملحة , و يرون أن تمكن المتعلم من اللغة الفرنسية واللغة العربية في المرحلة الابتدائية عامل مهم يسهل على أستاذ اللغة الانجليزية تدريس اللغة الإنجليزية ، و يعتقدون أن من أهم العوامل التي ساهمت في جعل تدريس مادة اللغة الإنجليزية عملية صعبة، هو عدم دراسة الكثير منهم للغة العربية و اللغة الفرنسية في المرحلة الابتدائية , و يرون أيضا بأن استعادة التلاميذ في هذه المرحلة من تدريس اللغة الإنجليزية يؤدي إلى نتائج أفضل، و يعد ذلك من أفضل السبل للقضاء على تدني مستوى التلاميذ في المرحلة المتوسطة والثانوية و في تخفيف ضغط المنهج في المراحل التالية و أن التلميذ في هذه المرحلة أسرع تعلماً و اتقاناً لها بفضل النمو العقلي المتزايد والسريع لدى تلميذ المرحلة الابتدائية ، بالإضافة إلى صفائه الذهني يساعده في تعلم اللغة الإنجليزية بيسر وسهولة وأن تدريسها في المرحلة الابتدائية يقلل من خوف التلاميذ من هذه المادة مستقبلاً .

مقترحات وخاتمة

- 1- عقد دورات تدريبية وورش عمل لمعلمي اللغة الإنجليزية لتحسين مستواهم في استخدام أحدث الطرق لتعليم اللغة الإنجليزية .
- 2- تشجيع معلمي اللغة الإنجليزية على استخدام الوسائل البيداغوجية خلال عملية التعلم .
- 3- إشراك معلمي اللغة الانجليزية في عملية تطوير المناهج .
- 4- إنشاء نشاطات لاصفية للغة الإنجليزية .
- 5- إعطاء حجم ساعي أكبر لتعليم اللغة الإنجليزية في الطور الابتدائي .

خاتمة

خاتمة.

تدريس اللغة الإنجليزية في المراحل الابتدائية أصبح أمراً شائعاً في العديد من الدول حول العالم. ومن خلال ملاحظة توجهات أساتذة تعليم الابتدائي نحو مشروع تدريس اللغة الإنجليزية في الابتدائي، نجد أن الأساتذة يشعرون بأهمية تعليم اللغة الإنجليزية منذ مراحل مبكرة في التعليم، حيث يعتبرونها أداة مهمة لتوسيع مدارك التلاميذ وتعزيز قدراتهم التعليمية والثقافية.

بالإضافة إلى ذلك، يشعر الأساتذة بأهمية إعداد التلاميذ لمواجهة تحديات العالم المعاصر الذي يتطلب الإلمام باللغة الإنجليزية، وهي اللغة التي تستخدم على نطاق واسع في العديد من المجالات المهنية والأكاديمية والثقافية. كما يرون الأساتذة أن تعليم اللغة الإنجليزية يساعد التلاميذ في فهم العالم الذي يحيط بهم وتواصلهم مع الآخرين في المجتمع الدولي.

وبالنسبة للأساتذة الذين يعتزمون تدريس اللغة الإنجليزية في المراحل الابتدائية، فإنهم يحرصون على تبني منهج تعليمي يتناسب مع احتياجات التلاميذ ومستوياتهم المختلفة، بالإضافة إلى استخدام تقنيات تعليمية متعددة ومتنوعة تشمل الأنشطة اللغوية والمناهج الإلكترونية والفيديوهات التعليمية والألعاب التعليمية.

وبشكل عام، يمكن القول أن الأساتذة يتبنون اتجاهات إيجابية نحو مشروع تدريس اللغة الإنجليزية في المراحل الابتدائية.

قائمة المصادر والمراجع

قائمة المصادر و المراجع.

1. عوض عباس، 2002، علم النفس الاجتماعي، القاهرة ، مصر.
2. ابو النيل محمود السيد، علم النفس الاجتماعي دراسات عربية و اجتماعية، دار النهضة للنشر و التوزيع، د، د، س.
3. بني جابر جودت، 2004، علم النفس الاجتماعي، دار الثقافة للنشر و التوزيع، الاردن.
4. العتوم عدنان يوسف ، علم النفس الاجتماعي، دار المسيرة للطباعة و النشر ، عمان ، الاردن، د، د، س.
5. الزبيدي كامل علوان، 2003، علم النفس الاجتماعي، دار الوراق للنشر و التوزيع، عمان، الاردن.
6. البكري امل و عجوز ناديا ، 2010، علم النفس المدرسي ، منشورات المعتر للنشر و التوزيع ، عمان ، الاردن.
7. حبيب احمد علي ، 2007، مناهج البحث العلمي ،ديوان المطبوعات الجامعية، الجزائر.
8. مصباح عامر، 2010، علم النفس الاجتماعي التطبيقي، مكتبة الانجلو المصرية، القاهرة، مصر.
9. صديق حسين، الاتجاهات من منظور علم الاجتماع، مجلة جامعة دمشق، المجلد 28، العدد (3) و(4).
10. الداغ خالد ، 2010، السن الانسب لتدريس اللغة الاجنبية، مدار للنشر، المملكة العربية السعودية.
11. المطيري متعب ،المشكلات التدريسية لمعلم اللغة الانجليزية لمعلم اللغة الانجليزية بالمرحلة الابتدائية بمحافظة المهدي، رسالة ماجستير منشورة، جامعة ام القرى، مكة المكرمة.
12. حرما نايف ،وحجاج علي، 1988، اللغات الاجنبية تعليمها وتعلمها، المجلس الوطني للثقافة والفنون و الآداب.
13. الرادادي ماجد، 2008، واقع استخدام معلمي و مشرفي اللغة الانجليزية لمصادر الاطلاع الخارجي ،رسالة ماجستير منشورة ، جامعة ام القرى ،كلية التربية، مكة المكرمة.
14. حجازي محمود، 1998، اللغة العربية في العصر الحديث قضايا ومشكلات، دار قباء للطباعة و النشر، القاهرة، مصر.
15. طيشيه حنا ، 1984، النجاح و الفشل في تعلم اللغات الاجنبية ، جامعة النجاح الوطنية.
16. العكر منار، 2010، صعوبات تعلم اللغة الفرنسية في مدارس الضفة الغربية من وجهة نظر المعلمين ، رسالة ماجستير منشورة، جامعة النجاح الوطنية ، نابلس، فلسطين.
17. البخاري ايمان ، وهاشم نيازي ، 2008، اهمية استخدام مواقع تعليم اللغة الانجليزية على شبكة الانترنت في تحسين مهارتي الاستماع و التحدث من وجهة نظر معلمات و مشرفات المرحلة الثانوية بمدينة جدة، رسالة ماجستير منشورة، جامعة ام القرى ، كلية التربية، مكة المكرمة.

18. الحليس معيض ،2012، اثر استخدام استراتيجية التعليم المتمايز على التحصيل الدراسي في مقرر اللغة الانجليزية لدى تلاميذ الصف الابتدائي، رسالة ماجستير منشورة، جامعة ام القرى ، كلية التربية، مكة المكرمة.
19. عقل فواز،2000، استخدام الوسائل التعليمية و الصعوبات التي تحول دون استخدامها لدى معلمي اللغة الانجليزية في المدارس الثانوية في محافظة جنين، مجلة جامعة النجاح للأبحاث ،نابلس، العدد (14).
20. قادي ايمان عمار،2007، واقع استخدام الوسائل و التقنيات التعليمية في المرحلة المتوسطة من وجهة نظر المديرات و المشرفات، رسالة ماجستير منشورة ،جامعة ام القرى، كلية التربية، مكة المكرمة.

الملاحق

الملحق رقم 01: الاستبيان

البيانات الشخصية

المؤهل العلمي : ليسانس ماستر دكتورا مدرسة عليا

الاقدمية : من سنة الى 5 سنوات من 5 سنوات الى 10 سنوات من 10 فما فوق

مدة التدريس : اللغة الانجليزية اللغة الفرنسية اللغة العربية

الرقم	الأسئلة	نعم	لا
01	هل تساهون في بناء المناهج الخاصة بتدريس مادة اللغة الانجليزية		
02	هل الأهداف مناسبة بيداغوجيا من حيث الطرائق		
03	هل الأهداف مناسبة بيداغوجيا من حيث الوسائل		
04	هل الأهداف مناسبة بيداغوجيا من حيث التقويم		
05	هل تعتقدون أن واقع تدريس اللغة الانجليزية في الابتدائي يحقق فعلا الاهداف المرجوة منها		
06	هل هي موافقة لخصائص التلميذ وقدراته		
07	هل هي موافقة لقيم المجتمع الجزائري		
08	هل وسائل تطبيق برامج تدريس اللغة الانجليزية في الطور الابتدائي متوفرة		
09	هل تدريس اللغة الانجليزية له تأثير على متعلمي الطور الابتدائي		
10	هل تجد صعوبة في تدريس مادة اللغة الانجليزية		
11	هل من الممكن نجاح مشروع تدريس اللغة الانجليزية في الابتدائي		
12	هل كان اختيارك لتدريس اللغة الانجليزية نابغا عن قناعتك		
13	عند تدريسك لمادة اللغة الانجليزية هل تشعر بالسام والملل		
14	هل يوجد نفور من مادة اللغة الانجليزية		
15	هل لكثافة البرنامج دور في نفور التلاميذ من المادة		
16	هل لطريقة الاستاذ في تدريس المادة دور في نفور التلاميذ		
17	تكمن أهمية الانجليزية من نظر الاستاذ الانجليزية في تحقيق الطلاقة في		

		اللسان	
		هل تجد نفسك عاجزا أحيانا عن دفع التلاميذ على الدرس	18
		هل تساعد اللغة الانجليزية في بناء شخصية قاعدية لهوية المجتمع	19
		هل اضافة لغة ثالثة للتلميذ في المرحلة الابتدائية تساهم في تشويش عقله وايجاد صعوبة في تنمية مدارك الفهم لديه	20

RELIABILITY

/VARIABLES=q1 q2 q3 q4 q5 q6 q7 q8 q9 q10 q11 q12 q13 q14 q15 q16 q17 q18 q19
q20

/SCALE('ALL VARIABLES') ALL

/MODEL=ALPHA.

Fiabilité

Remarques		
Sortie obtenue		20-FEB-2023 18:14:22
Commentaires		
Entrée	Données	C:\Users\at\Desktop\اشويب\Sans titre1.sav
	Jeu de données actif	Jeu_de_données1
	Filtre	<sans>
	Pondération	<sans>
	Fichier scindé	<sans>
	N de lignes dans le fichier de travail	60
	Entrée de la matrice	
Gestion des valeurs manquantes	Définition de la valeur manquante	Les valeurs manquantes définies par l'utilisateur sont traitées comme étant manquantes.
	Observations utilisées	Les statistiques reposent sur l'ensemble des observations dotées de données valides pour toutes les variables dans la procédure.
Syntaxe		RELIABILITY /VARIABLES=q1 q2 q3 q4 q5 q6 q7 q8 q9 q10 q11 q12 q13 q14 q15 q16 q17 q18 q19 q20 /SCALE('ALL VARIABLES') ALL /MODEL=ALPHA.
Ressources	Temps de processeur	00:00:00,00

Echelle : ALL VARIABLES**Récapitulatif de traitement des observations**

		N	%
Observations	Valide	60	100,0
	Exclue ^a	0	,0
	Total	60	100,0

a. Suppression par liste basée sur toutes les variables de la procédure.

Statistiques de fiabilité

Alpha de Cronbach	Nombre d'éléments
,686	20

FREQUENCIES VARIABLES=الجنس_المؤهل_العلمي_الاقدمية_مادة_التدريس
/ORDER=ANALYSIS.

Fréquences

Remarques		
Sortie obtenue		20-FEB-2023 18:15:01
Commentaires		
Entrée	Données	C:\Users\at\Desktop\اشويب\Sans titre1.sav
	Jeu de données actif	Jeu_de_données1
	Filtre	<sans>
	Pondération	<sans>
	Fichier scindé	<sans>
	N de lignes dans le fichier de travail	60
Gestion des valeurs manquantes	Définition de la valeur manquante	Les valeurs manquantes définies par l'utilisateur sont traitées comme étant manquantes.
	Observations utilisées	Les statistiques sont basées sur toutes les observations comportant des données valides.
Syntaxe		FREQUENCIES VARIABLES=الجنس المؤهل_العلمي_الاقدمية_مادة_التدريس /ORDER=ANALYSIS.
Ressources	Temps de processeur	00:00:00,02
	Temps écoulé	00:00:00,01

Statistiques

		الجنس	المؤهل_العلمي	الاقدمية	مادة_التدريس
N	Valide	60	60	60	60
	Manquant	0	0	0	0

Table de fréquences

		الجنس			
		Fréquence	Pourcentage	Pourcentage valide	Pourcentage cumulé
Valide	ذكر	8	13,3	13,3	13,3
	أنثى	52	86,7	86,7	100,0
	Total	60	100,0	100,0	

		المؤهل_العلمي			
		Fréquence	Pourcentage	Pourcentage valide	Pourcentage cumulé
Valide	ليسانس	30	50,0	50,0	50,0
	ماستر	13	21,7	21,7	71,7
	مدرسة عليا	17	28,3	28,3	100,0
	Total	60	100,0	100,0	

		الاقدمية			
		Fréquence	Pourcentage	Pourcentage valide	Pourcentage cumulé
Valide	من سنة الى 05 سنوات	51	85,0	85,0	85,0
	من 05 الى 10 سنوات	9	15,0	15,0	100,0
	Total	60	100,0	100,0	

		مادة_التدريس			
		Fréquence	Pourcentage	Pourcentage valide	Pourcentage cumulé
Valide	مادة الانجليزية	20	33,3	33,3	33,3
	مادة الفرنسية	18	30,0	30,0	63,3
	مادة اللغة العربية	22	36,7	36,7	100,0
	Total	60	100,0	100,0	

T-TEST GROUPS=الجنس (1 2)
 /MISSING=ANALYSIS
 /VARIABLES=xt
 /CRITERIA=CI (.95) .

Test T

Remarques		
Sortie obtenue		20-FEB-2023 18:35:08
Commentaires		
Entrée	Données	C:\Users\at\Desktop\اشويب\Sans titre1.sav
	Jeu de données actif	Jeu_de_données1
	Filtre	<sans>
	Pondération	<sans>
	Fichier scindé	<sans>
	N de lignes dans le fichier de travail	60
Gestion des valeurs manquantes	Définition de la valeur manquante	Les valeurs manquantes définies par l'utilisateur sont traitées comme étant manquantes.
	Observations utilisées	Les statistiques de chaque analyse sont basées sur les observations ne comportant aucune donnée manquante ou hors plage pour aucune variable de l'analyse.
Syntaxe		T-TEST GROUPS=2 1 (الجنس) /MISSING=ANALYSIS /VARIABLES=xt /CRITERIA=CI(.95).
Ressources	Temps de processeur	00:00:00,02
	Temps écoulé	00:00:00,03

Statistiques de groupe

	الجنس	N	Moyenne	Ecart type	Moyenne erreur standard
xt	ذكر	8	1,3375	,23107	,08170
	أنثى	52	1,3240	,16992	,02356

Test des échantillons indépendants

		Test de Levene sur l'égalité des variances		Test t pour égalité des moyennes	
		F	Sig.	t	ddl
xt	Hypothèse de variances égales	,709	,403	,199	58
	Hypothèse de variances inégales			,158	8,205

Test des échantillons indépendants

		Test t pour égalité des moyennes			
		Sig. (bilatéral)	Différence moyenne	Différence erreur standard	Intervalle de confiance de la différence à 95 % % Inférieur
xt	Hypothèse de variances égales	,843	,01346	,06776	-,12217
	Hypothèse de variances inégales	,878	,01346	,08503	-,18176

Test des échantillons indépendants

		Test t pour égalité des moyennes	
		Intervalle de confiance de la différence à 95 % Supérieur	
xt	Hypothèse de variances égales		,14909
	Hypothèse de variances inégales		,20868

```

ONEWAY xt BY المؤهل_العلمي
/POLYNOMIAL=1
/STATISTICS DESCRIPTIVES
/MISSING ANALYSIS
/POSTHOC=LSD ALPHA(0.05).

```

Unidirectionnel

Remarques		
Sortie obtenue		20-FEB-2023 18:37:27
Commentaires		
Entrée	Données	C:\Users\lat\Desktop\شويب\Sans titre1.sav
	Jeu de données actif	Jeu_de_données1
	Filtre	<sans>
	Pondération	<sans>
	Fichier scindé	<sans>
	N de lignes dans le fichier de travail	60
Gestion des valeurs manquantes	Définition de la valeur manquante	Les valeurs manquantes définies par l'utilisateur sont traitées comme étant manquantes.
	Observations utilisées	Les statistiques de chaque analyse sont basées sur les observations dépourvues de données manquantes dans les variables de l'analyse.
Syntaxe		ONEWAY xt BY المؤهل_العلمي /POLYNOMIAL=1 /STATISTICS DESCRIPTIVES /MISSING ANALYSIS /POSTHOC=LSD ALPHA(0.05).
Ressources	Temps de processeur	00:00:00,00
	Temps écoulé	00:00:00,04

Descriptives

xt

	N	Moyenne	Ecart type	Erreur standard	Intervalle de confiance à 95 % pour la moyenne	
					Borne inférieure	Borne supérieure
ليسانس	30	1,3167	,18163	,03316	1,2488	1,3845
ماستر	13	1,3577	,19132	,05306	1,2421	1,4733
مدرسة عليا	17	1,3176	,16483	,03998	1,2329	1,4024
Total	60	1,3258	,17695	,02284	1,2801	1,3715

Descriptives

xt

	Minimum	Maximum
ليسانس	1,05	1,70
ماستر	1,05	1,65
مدرسة عليا	1,05	1,65
Total	1,05	1,70

ANOVA

xt

		Somme des carrés	ddl	Carré moyen	F
Intergroupes	(combiné)	,017	2	,008	,262
	Terme linéaire				
	Pondérés	,000	1	,000	,000
	Ecart	,017	1	,017	,525
Intragroupes		1,831	57	,032	
Total		1,847	59		

ANOVA

xt

		Sig.
Intergroupes	(combiné)	,770
	Terme linéaire	
	Pondérés	,999
	Ecart	,472
Intragroupes		
Total		

Tests post hoc

Comparaisons multiples :

Variable dépendante: xt

LSD

		Différence moyenne (I-J)	Erreur standard	Sig.	Intervalle de confiance à 95 %
(I) المؤهل العلمي	(J) المؤهل العلمي				Borne inférieure
ليسانس	ماستر	-,04103	,05951	,493	-,1602
	مدرسة عليا	-,00098	,05440	,986	-,1099
ماستر	ليسانس	,04103	,05951	,493	-,0781
	مدرسة عليا	,04005	,06603	,547	-,0922
مدرسة عليا	ليسانس	,00098	,05440	,986	-,1080
	ماستر	-,04005	,06603	,547	-,1723

Comparaisons multiples :

Variable dépendante: xt

LSD

		Intervalle de confiance à 95 % Borne supérieure
(I) المؤهل العلمي	(J) المؤهل العلمي	
ليسانس	ماستر	,0781
	مدرسة عليا	,1080
ماستر	ليسانس	,1602
	مدرسة عليا	,1723
مدرسة عليا	ليسانس	,1099
	ماستر	,0922

```

ONEWAY xt BY الاقدمية
/POLYNOMIAL=1
/STATISTICS DESCRIPTIVES
/MISSING ANALYSIS
/POSTHOC=LSD ALPHA(0.05) .

```

Unidirectionnel

Remarques

Sortie obtenue		20-FEB-2023 18:38:15
Commentaires		
Entrée	Données	C:\Users\lat\Desktop\اشويب\Sans titre1.sav
	Jeu de données actif	Jeu_de_données1
	Filtre	<sans>
	Pondération	<sans>
	Fichier scindé	<sans>
	N de lignes dans le fichier de travail	60
Gestion des valeurs manquantes	Définition de la valeur manquante	Les valeurs manquantes définies par l'utilisateur sont traitées comme étant manquantes.
	Observations utilisées	Les statistiques de chaque analyse sont basées sur les observations dépourvues de données manquantes dans les variables de l'analyse.
Syntaxe		ONEWAY xt BY الاقدمية /POLYNOMIAL=1 /STATISTICS DESCRIPTIVES /MISSING ANALYSIS /POSTHOC=LSD ALPHA(0.05).
Ressources	Temps de processeur	00:00:00,00
	Temps écoulé	00:00:00,01

Avertissements

Les tests post hoc ne sont pas effectués pour xt, car il y a moins de trois groupes.

Descriptives

xt

	N	Moyenne	Ecart type	Erreur standard	Intervalle de confiance à 95 % pour la moyenne Borne inférieure
من سنة الى 05 سنوات	51	1,3431	,17636	,02469	1,2935
من 05 الى 10 سنوات	9	1,2278	,15434	,05145	1,1091
Total	60	1,3258	,17695	,02284	1,2801

Descriptives

xt

	Intervalle de confiance à 95 % pour la moyenne Borne supérieure	Minimum	Maximum
من سنة الى 05 سنوات	1,3927	1,05	1,70
من 05 الى 10 سنوات	1,3464	1,05	1,40
Total	1,3715	1,05	1,70

ANOVA

xt

		Somme des carrés	ddl	Carré moyen
Intergroupes	(combiné)	,102	1	,102
	Terme linéaire			
	Non pondérés	,102	1	,102
	Pondérés	,102	1	,102
Intragroupes		1,746	58	,030
Total		1,847	59	

ANOVA

xt

		F	Sig.
Intergroupes	(combiné)	3,383	,071
	Terme linéaire		
	Non pondérés	3,383	,071
	Pondérés	3,383	,071
Intragroupes			
Total			

```

ONEWAY xt BY مادة_التدريس
/POLYNOMIAL=1
/STATISTICS DESCRIPTIVES
/MISSING ANALYSIS
/POSTHOC=LSD ALPHA(0.05).

```

Unidirectionnel

Remarques

Sortie obtenue		20-FEB-2023 18:38:42
Commentaires		
Entrée	Données	C:\Users\lat\Desktop\اشويب\Sans titre1.sav
	Jeu de données actif	Jeu_de_données1
	Filtre	<sans>
	Pondération	<sans>
	Fichier scindé	<sans>
	N de lignes dans le fichier de travail	60
Gestion des valeurs manquantes	Définition de la valeur manquante	Les valeurs manquantes définies par l'utilisateur sont traitées comme étant manquantes.
	Observations utilisées	Les statistiques de chaque analyse sont basées sur les observations dépourvues de données manquantes dans les variables de l'analyse.
Syntaxe		ONEWAY xt BY مادة_التدريس /POLYNOMIAL=1 /STATISTICS DESCRIPTIVES /MISSING ANALYSIS /POSTHOC=LSD ALPHA(0.05).
Ressources	Temps de processeur	00:00:00,00
	Temps écoulé	00:00:00,02

Descriptives

xt

	N	Moyenne	Ecart type	Erreur standard	Intervalle de confiance à 95 % pour la moyenne	
					Borne inférieure	Borne supérieure
مادة الانجليزية	20	1,2800	,16335	,03653	1,2035	1,3565
مادة الفرنسية	18	1,3694	,18242	,04300	1,2787	1,4602
مادة اللغة العربية	22	1,3318	,18228	,03886	1,2510	1,4126
Total	60	1,3258	,17695	,02284	1,2801	1,3715

Descriptives

xt

	Minimum	Maximum
مادة الانجليزية	1,05	1,65
مادة الفرنسية	1,10	1,65
مادة اللغة العربية	1,05	1,70
Total	1,05	1,70

ANOVA

xt

		Somme des carrés	ddl	Carré moyen
Intergroupes	(combiné)	,077	2	,039
	Terme linéaire			
	Non pondérés	,028	1	,028
	Pondérés	,026	1	,026
	Ecart	,051	1	,051
Intragroupes		1,770	57	,031
Total		1,847	59	

ANOVA

xt

		F	Sig.
Intergroupes	(combiné)	1,240	,297
	Terme linéaire		
	Non pondérés	,906	,345
	Pondérés	,844	,362
	Ecart	1,636	,206
Intragroupes			
Total			

Tests post hoc

Comparaisons multiples :

Variable dépendante: xt

LSD

		Différence			Intervalle de confiance à 95 %
(I) مادة_التدريس	(J) مادة_التدريس	moyenne (I-J)	Erreur standard	Sig.	Borne inférieure
مادة الانجليزية	مادة الفرنسية	-,08944	,05726	,124	-,2041
	مادة اللغة العربية	-,05182	,05445	,345	-,1609
مادة الفرنسية	مادة الانجليزية	,08944	,05726	,124	-,0252
	مادة اللغة العربية	,03763	,05601	,504	-,0745
مادة اللغة العربية	مادة الانجليزية	,05182	,05445	,345	-,0572
	مادة الفرنسية	-,03763	,05601	,504	-,1498

Comparaisons multiples :

Variable dépendante: xt

LSD

(I) مادة_التدريس	(J) مادة_التدريس	Intervalle de confiance à 95 %
		Borne supérieure
مادة الانجليزية	مادة الفرنسية	,0252
	مادة اللغة العربية	,0572
مادة الفرنسية	مادة الانجليزية	,2041
	مادة اللغة العربية	,1498
مادة اللغة العربية	مادة الانجليزية	,1609
	مادة الفرنسية	,0745