



République Algérienne Démocratique et Populaire  
Le ministère de l'enseignement supérieur et de la recherche scientifique



**Université Amar Thelidji - Laghouat**  
Faculté : Faculté de Génie Civil et d'Architecture

Département : d'architecture

**MÉMOIRE DE MASTER**

Présenté par : Souiah Yacine

DOMAINE : Architecture, urbanisme et métiers de la ville

FILIERE : Architecture

OPTION : Architecture

**Thème :**

**La requalification des espaces public a  
travers  
Le projet urbain-Laghouat**

**Jury de soutenance :**

<b>Nom et Prénom</b>	<b>Grade</b>	<b>qualité</b>
----------------------	--------------	----------------

**Jury de soutenance :**

<b>Nom et Prénom</b>	<b>Grade</b>	<b>qualité</b>
----------------------	--------------	----------------

Membre 1 HEFFAF Salaheddine	MAA	Président
-----------------------------	-----	-----------

Membre 2 MOULAY Redouane	MAA	Examineur
--------------------------	-----	-----------

Membre 3 Mme Othhmani Marabout - Bouchareb Zohra	M.C	Rapporteur
--	-----	------------

**Promotion : Juin-2020**



République Algérienne Démocratique et Populaire  
Ministère de l'Enseignement Supérieur et de la Recherche Scientifique



**Université Amar Thelidji- Laghouat**

**FACULTE ou INSTITUT : GENIE CIVIL ET D'ARCHITECTURE**  
**DEPARTEMENT : ARCHITECTURE**

**AUTORISATION DE SOUTENANCE**  
**D'UN MEMOIRE DE MASTER**

Nous, soussignés,...Mme Othmani Marabout Bouchareb Zohra, encadreurs de l'étudiant: SOUIAH YACINE..... ayant traité un sujet de master qui a pour titre: « En requalifiant l'espace public a travers Le projet urbain» , Cas d'étude la ville de Laghouat.

Attestons que le concerné a mené à son terme le travail qui lui a été exigé. Le mémoire qu'il a rédigé a été lu et corrigé par nos soins.

Par conséquent, nous autorisons l'étudiant : : SOUIAH YACINE à déposer son mémoire en vue de soutenir son master devant un jury que désignera le département en concertation avec les responsables de master.

Encadreur Mme Othmani Marabout- Bouchareb Zohra

Date et signature :24-06-2020

Co-Encadreur

Date et signature

# *Dédicaces*

**A toute ma famille, A mes très chers parents, source de vie, d'amour et  
d'affection**

**mes sœurs, mes frères source d'espoir et de motivation.**

**À vous cher lecteur....merci**



# *Remerciements*

**Après avoir rendu grâce à Dieu le tout puissant et le bienveillant, nous tenons à**

**Remercier vivement tous ceux qui de près ou de loin ont participé à la réalisation de ce travail.**

**Nous voudrions citer plus particulièrement :**

**Docteur BOUCHAREB ZOHRA, encadrant académique à l'université de Amar telidji**

**pour sa disponibilité, sa rigueur scientifique et son sens de**

**L'écoute et d'échange.**

**Tout le corps académique du département d'architecture de Laghouat**

**Nous tenons aussi à les remercier pour leur honnêteté qui nous a permis de Progresser et d'apprendre énormément**

**Nous ne saurions terminer ces remerciements sans un mot de**

**Gratitude à l'ensemble de nos professeurs d'architecture pour**

**Tout leur savoirs-faires qu'ils ont su nous procurer, ainsi qu'aux**

**Membres de jury qui nous ont fait l'honneur d'accepter de juger ce**

**Modeste travail et d'avoir pris sur eux la charge d'examiner et de noter nos efforts.**

## Résumé

Nous présentons cette modeste étude, qui a été le fruit d'un cursus riche de réalisations et de frictions avec expertise et profit bénéficiant d'un parcours académique de haut niveau où le choix a été fait sur un sujet très important est la requalification des espaces publics pour la ville de Laghouat, qui a un caractère urbain s'étendant à travers les temps et un développement urbain moderne, qui apparaît avec cette expansion Aspect urbain de certaines déficiences et négligence parfois pour certaines parties du tissu urbain

comme exemple de notre étude des espaces non construits car ils ont une très grande importance en fournissant des lieux de repos et de divertissement pour différents classes de la société et tous les groupes d'âge ainsi qu'en assurant un environnement social approprié pour exercer les diverses nécessités de la vie quotidienne et de communication avec différents membres de la société et cette utilisation.

Nous avons utilisé L'approche du projet urbain à son niveau ponctuel comme une nouvelle stratégie visant à établir la cohérence fonctionnelle et spatiale des zones urbaines, en particulier les zones résidentielles collectives, entre eux et en tenant compte du principe de durabilité, qui est un élément essentiel du projet urbain, car il est applicable en tant que projet unique, qui a la caractéristique des principes de concertation et consultation avec les décideurs et les usagers des projets, et il a une flexibilité dans ses diverses caractéristiques et différentes dimensions temporelles, de près à long terme, la participation des citoyens et divers acteurs techniques et experts à toutes les étapes de réalisation et de suivi.

**Les mots clés :** le projet urbain, espace public, Requalification, L'urbanisme.

# SOMMAIRE

<b>Sommaire</b>	<b>Page</b>
<b>Dédicaces</b>	
<b>Remerciements</b>	
<b>Résumé</b>	
<b>Sommaire</b>	
<b>Listes des figures</b>	
<b>Liste des Tableaux</b>	
<b>Liste des organigrammes</b>	
<b>CHAPITRE I : INTRODUCTIF</b>	
I. Introduction	01
II. Problématique Générale	02
III. Les Hypothèses	03
IV. Les Objectifs De La Recherche	04
V. Les Définitions Sémantique	04
VI. Méthodologie Et Structure Du Mémoire	06
VII. Intérêt De La Recherche	09
<b>CHAPITRE THEORIQUE II :</b>	
<b>A- la notion de projet urbain</b>	
I. Qu'est-Ce Qu'un Projet Urbain	11
II. Le projet urbain: (point de vue requalification des espaces publics)	12
III.	
IV. Réflexions Autour Du Projet Urbain	12
V. Les Echelles Du Projet Urbain	13
VI. Les Acteurs Du Projet Urbain	13
VII. Principales Etapes D'élaboration D'un Projet Urbain	14
VIII. Principes Du Projet Urbain	17
<b>B-l'espace public</b>	
I. Aperçue historique sur les espaces publics	21
II. Espace public, urbanité et démocratie	26
III. Les fonctions majeures des espaces publics	26
IV. Il existe trois variables déterministes la morphologie (de) L'espace public	27
V. Typologies de l'espace public	28
VI. Les composants de l'espace public et leurs définitions	29
VII. Espaces publics sous influence	32
VIII. univers et objets de convivialité dans l'espace publique	34
IX. Les différents types d'interventions dans l'espace public	41
X. Adapter l'espace public à son contexte urbain, aux usages changeants	42

XI. Quelques défis à relever pour l'aménagement des espaces publics	46
XII. l'intervention au niveau des espaces publics à travers le pu	48
XIII. Acteurs dans la conduite des espaces publics	49
XIV. Résumé	51
XV. Conclusion	52
<b>CHAPITRE III : Analyses contextuelles</b>	
I. le contexte (situation, climatologie,...)	54
II. Population	57
III. Une ville, une histoire	58-59
IV. Conclusion	60
<b>CHAPITRE IV : Approche opérationnelle</b>	
I. Choix de technique de recherche et instrument de collecte des données	63
II. Diagnostic et la réalité des espaces publics de la ville de Laghouat	64
III. Les caractéristiques des quelques espaces public(Laghouat)	68
IV. Problèmes des espaces publics	69
V. Définitions des prévisions et Perspectives souhaités	70
<b>Conclusion générale</b>	72
<b>Bibliographie</b>	74
المخلص	76

## Listes des figures

<b>Listes des figures</b>	<b>Page</b>
<b>Figure 01:</b> Navy Yard à Philadelphie	02
<b>Figure 02 :</b> Kontor Freiraumplanung a créé, à Hambourg, un long banc qui traverse l'espace public dans toute sa longueur tout en l'illuminant en soirée	06
<b>Figure 03 :</b> Travaux d'architecture paysagère   Landezine (barcelona)	11
<b>Figure 04 :</b> Aménagements des espaces publics de la zac gar, france	20
<b>Figure 05 :</b> AGORA EN GREC ANCIEN	21
<b>Figure 06 :</b> le forum de Trajan Rome	22
<b>Figure 07 :</b> le Forum Les ruines du forum romain ; Rome vue sud-est de la ville et vue nord-ouest.	22
<b>Figure 08 :</b> place santa croce ,Italie, florance, mywowo.net	23
<b>Figure 09 :</b> Place Saint-Pierre de Rome	24
<b>Figure 10 :</b> La place des Vosges	24
<b>Figure 11 :</b> Champs-Élysées paris France	27
<b>Figure 12:</b> Central Park, New York City, New York, USA	27
<b>Figure 13 :</b> Usages des sites	28
<b>Figure 14 :</b> Typologies de l'espace public	31
<b>Figure 15 :</b> Wifi Champs-Elysées	32
<b>Figure 16 :</b> Vanke Shanghai Region	33
<b>Figure 17 :</b> Les passages piétons prennent des couleurs Madrid	34
<b>Figure 18 :</b> festival d'art agitaguada Portugal	35
<b>Figure 19 :</b> Fontaine Stravinsky, une sculpture-fontaine de Jean Tinguely et Niki	36
<b>Figure 20 :</b> Le box vélo -Grenoble-Alpes Métropole	37
<b>Figure 21 :</b> Volkswagen veut proposer 36.000 points de recharge pour les voitures électriques en Europe, d'ici à 2025	38
<b>Figure 22 :</b> Bâtiments colorés dans la vieille ville, San Juan, Porto Rico	39
<b>Figure 23 :</b> Aquarium urbain : l'eau apporte plusieurs éléments, de sensorialité , bruit de l'eau	39
<b>Figure 24 :</b> Table de ping pong Oxygène - aréa   mobilier urbain	40

<b>Figure 25</b> :Table de ping pong en métal avec plateau de jeu en stratifié compact pour les espaces extérieurs et collectifs	40
<b>Figure 26</b> : outil pour street marketing café mobile	41
<b>Figure 27</b> : Les givebox: des boîtes à dons solidaires et anti gaspillage Bio à la une	41
<b>Figure 28</b> : Requalification d'une place centrale apportant un soin particulier à la qualité de seuils, en travaillant avec le relief	42
<b>Figure 29</b> : Mise en œuvre d'un chantier collectif, associant des jardiniers et des habitants pour réaménager les espaces collectifs du quartier <i>Jardin</i>	43
<b>Figure 30</b> : Transformation d'une aire de stationnement en place ombragée avec aire de jeu	44
<b>Figure 31</b> : Animation pendant deux mois d'un espace public au cœur d'une cité d'habitat social, invitant les riverains à partager des points de vue, des repas, des fêtes	45
<b>Figure 32</b> : Concept d'accueil sur l'espace public de dispositifs de vente ouverts le jour et fermés la nuit, en fonction de l'affluence et du temps	46
<b>Figure 33</b> : Localisation de la Wilaya de Laghouat	54
<b>Figure 34</b> : Diagramme Ombrothermique Laghouat	56
<b>Figure 35</b> : Plan Directeur d'Aménagement et d'Urbanisme (PDAU) Laghouat (Chef lieu) Wilaya de Laghouat	61
<b>Figure 36</b> : place Rahbat el Zaytoun - Laghouat	64
<b>Figure 37</b> : place el Nedjma Zgag el Hadjadj Laghouat, Facebook.algerie-laghouat	64
<b>Figure 38</b> : Jardin el Baylek rue de l'indépendance	65
<b>Figure 39</b> : place de Bab Dzair rue 01 novembre sont réservés à l'activité commerciale	65
<b>Figure 40</b> : Place de la cité Maamoura Jardin	65
<b>Figure 41</b> : Jardin botanique	65
<b>Figure 42</b> : Esplanade el Manar Ben Kerieu – Laghouat, source : Auteur	66
<b>Figure 43</b> : Esplanade université de Laghouat, source : Auteur	66
<b>Figure 44</b> : Place de la cite Maamoura Bouameur – Laghouat	66
<b>Figure 45</b> : place cite Silis – Laghouat	66

## Liste des Tableaux

<b>Listes des Tableaux</b>	<b>page</b>
<b>Tableau 01</b> : Les étapes d'un travail de recherche	<b>08</b>
<b>Tableau 02</b> : Les Niveaux Du Projet Urbain	<b>13</b>
<b>Tableau 03</b> : Climatologie de Laghouat	<b>55</b>
<b>Tableau 04</b> : Les caractéristiques des espaces public	<b>64</b>

## Listes des Organigrammes

<b>Listes des Organigrammes</b>	<b>page</b>
<b>Organigramme 01</b> : Source(Auteur)	<b>12</b>
<b>Organigramme 02</b> : Modèle Générique de Conduite du Projet Urbain	<b>14</b>
<b>Organigramme 03</b> : Les fonctions majeures des espaces publics	<b>26</b>
<b>Organigramme 04</b> : L'approche de projet urbain pour Requalifié les espaces publics	<b>47</b>

# Introduction

# CHAPITRE I : INTRODUCTIF

---

## I. Introduction :

Dans tous les aspects de la vie des villes et des zones rurales du monde, les décideurs et tous les acteurs de la gestion des villes, ainsi les différents intervenants et acteurs et tous les responsables de la construction doivent fournir des besoins essentiels l'eau , l'air , logement ,les espaces publics... avec un développement social et production culturelle aux citoyens et in-fine la Croissance démographique accélérée et le progrès technologique posent de véritables défis au cours du processus de programmation et planification urbaine étatique dans toutes les échelles visant à permettre à chacun de Satisfaire ces besoins.

Les architectes jouent ici un rôle majeur et crucial pour, l'urbanisme à l'analyse et la préparation de ces programmes d'habitat et équipements de loisir ainsi le comblement des lacunes et développent des solutions appropriées pour assurer le bon déroulement et la durabilité et l'efficacité des programmes de logements et équipements et infrastructure modernes ou renouveler et requalifier les systèmes bâti et non bâti existant. Ainsi notre rôle majeur est d'abord de diagnostiquer, de comprendre, d'analyser l'espace urbain (lecture urbaine) Enfin proposer des axes d'intervention

a cet égard et afin de garantir le bon déroulement des axes d'intervention prévenu nous avons proposer la démarches de projet urbain comme l'un des stratégie complète et pratique pour requalifier les espaces public dans notre tissu urbain de la ville de Laghouat qui a une croissance urbaine importante parfois mal exploité .

Cette démarche peut repousser les Interventions aléatoires et la négligence continue et la mise en place et le développement d'une Politique claire et d'interventions responsables et mesurées au niveau de notre tissu urbain

# CHAPITRE I : INTRODUCTIF

---

## II. Problématique générale :

Comme indiqué ci-dessus, notre étude a pour objectif de promouvoir et de traiter certains problèmes urbains des espaces publics malsains. Et diagnostiquer certains phénomènes tels que la faisabilité point de vue mixité sociale et de loisir et la présence de mobilier urbain dans nos espaces public

Notre tâche consiste à requalifier et inventaire les espaces publics manquants et à les programmer dans les endroits déserts.

En particulier il y a des problèmes fortement posés en termes de Diminution du niveau de vie dans ces espaces à faible liens sociaux et de convivialité

De relation entre l'homme et habitat en termes de manque de compatibilité, dès lors la question qui se pose :

**Le projet urbain peut-il en concept contribuer à requalifier les espaces publics au sein de la ville de Laghouat**

**Qu'est-ce qui fait espace public dans notre société, au sens de liant social est les autres secteurs ?**

## III. Les hypothèses :

Nous nous attacherons à la démonstration des deux hypothèses suivante

01-Le projet urbain fait partie des solutions efficaces les plus importantes qui peuvent contribuer à créer des espaces publics dans les quartiers de la ville, car il ouvre à incarner les aspirations de la population car il correspond aux

## **CHAPITRE I : INTRODUCTIF**

---

caractéristiques de chaque région .Il est considéré comme un processus continu qui ne se termine pas une fois le projet livré !

02-La politique adoptée après l'indépendance en Algérie est le recours à des programmes d'urgence de prévision insuffisante gère par les différentes outils de gestion urbanistique utiliser dans une période précédente répond aux besoins d'habitation et des espaces public sans réfléchir à long terme, crée des changements récents du schéma d'urbanisme .Ces des outils qui ne dépendent pas du principe de participation et de concertation lors de l'élaboration des projets urbains et qui ne prennent pas en compte des caractéristiques et typologies locales de la région .

### **IV. Les objectifs de la recherche :**

Notre étude vise principalement à mettre en évidence un phénomène malsain à grande échelle appelé la désertification des espaces public en raison du manque de confort et de loisirs, des échanges sociaux, des espaces publics et des espaces verts ainsi Il s'agit de trouver Des solutions pour faire face à la situation actuelle

L'objectif principal de cette étude en requalifiant l'espace public à travers

Le projet urbain-Laghouat est de mettre en évidence le rôle du projet urbain comme projet singulier unique et comme outil de développement qui peut s'adapter à tous les milieux urbains et essayer de démontrer son importance Concevoir et adapter les espaces publics à la lumière du projet urbain pour éliminer la membrane fermée sur les espaces publics, notamment dans la wilaya de Laghouat

# CHAPITRE I : INTRODUCTIF

---

## V. Définition sémantique :

### **L'urbanisme :**

L'urbanisme s'intéresse à l'aménagement de l'espace, à la transformation des territoires aux différentes échelles. Il s'agit d'une activité en pleine mutation, en permanence interrogée par la transformation et les grands enjeux de notre société contemporaine, qui n'appelle pas l'enfermement dans une démarche rigide, mais doit au contraire s'inscrire dans une mise en mouvement. Jean Frébault (Rapport CNOU 2002

L'art d'aménager et d'organiser les agglomérations humaines. Grand dictionnaire encyclopédique (1962-1985). Larousse L'urbanisme : l'art et la science d'aménager les villes et les campagnes. André Gutton et Robert Auzelle L'urbanisme : champ d'action, pluridisciplinaire par essence, qui vise à créer dans le temps une disposition ordonnée de l'espace en recherchant harmonie et efficacité. Pierre Merlin, dictionnaire de l'urbanisme et de l'aménagement ; PUS, 2ème édition, 1988. L'urbanisme n'est-il pas à la fois théorie et pratique, solidaire du projet de société dans son institution imaginaire comme dans ses institutions réelles, tributaire de savoir multiples, scientifiques ou non, de savoir-faire traditionnels ou novateurs, de coutumes et d'habitudes ? Françoise Choay, dictionnaire de l'urbanisme et de l'aménagement, OP.CIT. Paris, PUF, 1988

### **L'espace public**

Désigne l'ensemble des espaces (généralement urbains) destinés à l'usage de tous, sans restriction. Il peut ainsi s'agir de tout espace de circulation (réseau viaire) ou de rassemblement (parc, place...). Au sens large, cette notion peut s'étendre aux espaces à caractère public ou semi-public qui relèvent de droit privé, mais sont accessibles à tous (par exemple, certains espaces commerciaux). L'espace public est à distinguer du domaine public, qui représente les terrains (et autres immeubles) appartenant de droit à une autorité publique, sans être nécessairement accessibles au public <http://collectivitesviables.org/>

Cette définition a deux caractéristiques:

- \* Espace public Ceci indique qu'il ne s'agit pas d'une propriété privée.
- \* Un espace ouvert qui permet à différents utilisateurs de se rencontrer

# CHAPITRE I : INTRODUCTIF

---

## Requalification

‘Qualifier’ du latin ‘qualificare’ est composé de ‘qualis’ : « quel » au sens de « apte », « fait pour » et de ‘facere’ : « faire », « rendre tel ». Les objectifs affichés de la politique de la ville vise le maintien des populations actuelles et l’accueil de nouveaux ménages en rendant le quartier attractif. La ville va reprendre en main pour donner à celui qui a : l’habitant et aux nouveaux ce qui n’est pas contradictoire puisqu’un grand nombre de logements sont vacants. Les problèmes se situent à un autre niveau ; est-ce que le Politique peut dire que désormais ces habitants vont vivre avec ces nouveaux habitants. Cela suppose un changement dans la sociologie du quartier qui ne sera pas forcément accepté. D’autant plus que – nous y reviendrons – la mixité actuelle est née d’une sédimentation de populations au travers l’histoire qui a fini par former une communauté homogène. Le risque d’un tel programme est de procéder à une requalification : en voulant rendre apte (réhabiliter) à de nouveaux arrivants, on risque de rendre telle (requalifier) cette nouvelle population et de perdre l’identité du quartier.<sup>1</sup>



**Figure 02 : Kontor Freiraumplanung a créé, à Hambourg, un long banc qui traverse l'espace public dans toute sa longueur tout en l'illuminant en soirée. <http://lepamphlet.com/>**

---

<sup>1</sup> RÉHABILITATION OU REQUALIFICATION Un projet urbain pour une réponse à l’insécurité d’un quartier Mémoire de recherche présenté par Amélie BASILLE, Lyon

# CHAPITRE I : INTRODUCTIF

---

## **VI. Méthodologie Et Structure Du Mémoire :**

La démarche méthodologique était plus qu'importante et nécessaire pour une bonne maîtrise de sujet de la démarche de projet urbain pour requalifier l'espace public. Après avoir soulevé la problématique, une approche de recherche théorique et une investigation sur terrain, basée sur un ensemble de procédures générales, où il a été adopté en quatre étapes.

### **Etape 01 :**

\* genèse et définitions sémantiques

### **Etape 02 :**

\* il s'agit de constituer une base théorique relative aux démarche de projet urbain qui été adoptée au fur et à mesure de Matière première essentiel pour le travail

### **Etape 03 :**

A ce stade, nous collectons plusieurs données et informations sur les espaces publics et leurs caractéristiques\_à travers le processus d'analyse urbaine de Laghouat

### **Etape 04 :**

-une enquête sur terrain a été développée, pour collecter des informations techniques et sociales, ainsi que leurs besoins et Les problèmes les plus préoccupants et les carences et architecturale. et leur contribution au processus de planification et de développement de l'espace public de la wilaya ainsi cette phase de cristallisation des idées, des données et de l'enquête que nous avons menées et la conclusion des recherches théoriques et la proposition des solutions et recommandation pour la requalification des espaces publics malsains existant

En plus de ce que nous allons énumérer ci-dessous, dans notre étude, nous avons utilisé le tableau des étapes méthodologique de recherche suivant comme base supplémentaire pour améliorer le travail théorique et la méthodologie de recherche.

# CHAPITRE I : INTRODUCTIF

## Les étapes d'un travail de recherche :

Étapes	Prévu		Réalisé	
	Date début	Date fin	Date début	Date fin
Définition du thème et du sujet				
Recherche documentaire, collecte de l'information				
Temps de lecture des documents collectés				
Définition des objectifs du travail, de la problématique ou des questions de recherche				
Définition du plan du mémoire				
Validation par l'encadreur				
Collecte des données, enquêtes de terrain				
Traitement des données collectées				
Interprétation des résultats				
Rédaction - chapitre 1 - chapitre 2 etc. - conclusion - introduction - résumé - bibliographie - annexes - table des matières etc.				
Vérification et mise à jour de la documentation collectée				
Relecture par vous-même				
Relecture et vérification de la forme (par un tiers )				
Validation par l'encadreur				
Tirage du document				
Vérification de chaque exemplaire				
Envoi ou dépôt des exemplaires du mémoire				
Préparation de la soutenance orale				

D'après *Le mémoire de master*, Michel KALIKA, Dunod, 2005

**Tableau 01 : Les étapes d'un travail de recherche<sup>1</sup>**

<sup>1</sup> Méthodologie d'un mémoire de recherche pour un Mastère de recherche Jalel BERREBEH (octobre 2013) FSEG Nabeul Faculté des Sciences Economiques et de Gestion de Nabeul Tunisie.

## **CHAPITRE I : INTRODUCTIF**

---

### **VII. INTÉRÊT DE LA RECHERCHE :**

Dans ce contexte, notre étude vise principalement à mettre en évidence un phénomène malsain à grande échelle concrétiser au manque de confort et de loisirs, des échanges sociaux, des espaces publics et des espaces verts à travers la notion de projet urbain . Notre but est de trouver Des solutions pour faire face à la situation actuelle de notre ville.

**CHAPITRE II**  
**THEORIQUE :**  
**A-la notion de projet urbain**

## **CHAPITRE THEORIQUE II : A-la notion de projet urbain**

---

le projet urbain est un ensemble de démarches visant à l'obtention d'un accord entre les différents acteurs, auxquelles peuvent participer toutes les parties prenantes (habitants, asso- citations, propriétaires, administrations, élus, experts), et où sont définies les règles de la participation et les rôles de chacun (consultation, concertation, décision).

### **I. Qu'est-ce qu'un projet urbain ?**

un projet urbain ne se fait pas en un jour, mais il accompagne le processus de transformation urbaine dans la durée ; il ne peut pas répondre à la logique de l'urgence souvent invoquée par les maires. Il doit réunir des compétences multiples, car il s'applique à la ville qui est une réalité complexe, pas unique où formes matérielles et formes sociales sont liées dans des relations qui se sont établies dans le temps et dont il devra rendre compte. Il se réfère à une multiplicité de techniques dont la maîtrise ne peut être confiée aux seuls architectes ou ingénieurs, mais demande, selon le cas, d'autres compétences spécifiques et nécessaires pour sa faisabilité (y compris financière). Puisqu'il a une visée large, il doit permettre le débat et l'échange avec la population dont l'avis est déterminant.<sup>3</sup>



**Figure 03 : Travaux d'architecture paysagère | Landezine (barcelona)**

---

<sup>3</sup> Livre.. Le projet urbain. Ed. PUF ,Paris. INGALLINA P .2001. P. 10

## CHAPITRE THEORIQUE II : A-la notion de projet urbain

### II. Le projet urbain: ( point de vue requalification des espaces publics )

\*Les projets urbains doivent permettre de connecter les quartiers au réseau de mobilité métropolitain, en renforçant le lien au paysage, tout en travaillant et en développant de nouveaux services, commerces, équipements... Il s'agit de penser les territoires de demain au croisement des nœuds d'infrastructure et de transports en commun.<sup>4</sup>

\*C'est ce que confirme Le projet urbain se traduit par une ou plusieurs actions visibles et "opérations urbaines" cohérentes et complémentaires, support d'usages et d'activités pour les citoyens.<sup>5</sup>

### III. Réflexions autour du Projet Urbain



**Organigramme 01 : Source(Auteur)**

<sup>4</sup> [www.est-ensemble.fr](http://www.est-ensemble.fr)

<sup>5</sup> (cours)Mme Othhmani Marabout - Bouchareb Zohra ,enseignante en architecture université Amar thelidji Laghouat

## CHAPITRE THEORIQUE II : A-la notion de projet urbain

### IV. Les échelles du projet urbain :

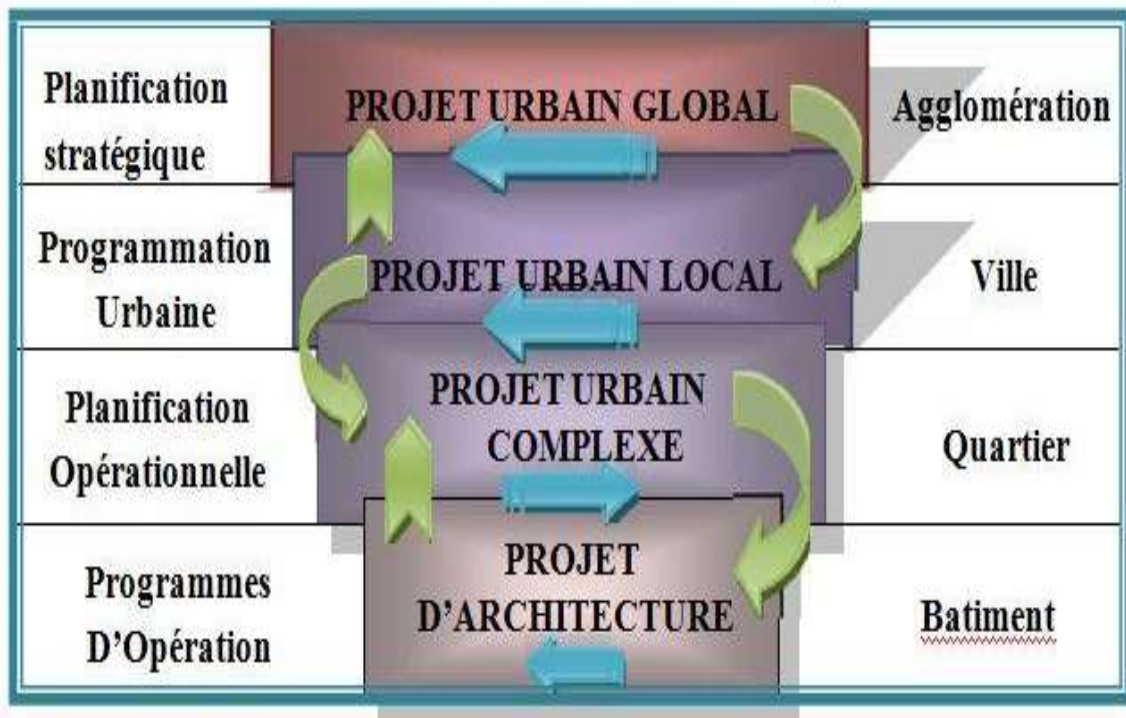


Tableau 02 : Les Niveaux Du Projet Urbain<sup>6</sup>

### V. Les acteurs du projet urbain :

#### La population :

L'utilisateur, qui se distingue selon les pratiques et la fréquentation qu'ils ont de l'espace de citoyens, qui se portent en responsables de la gestion urbaine les professionnels de l'espace ce groupe réunit un ensemble d'acteurs concernés par la planification, la conception.

#### Gestion de l'espace :

Ce sont les architectes, urbanistes et ingénieurs travaillant de façon indépendante ou au sein de services responsables de l'aménagement du territoire

#### Les acteurs économiques

<sup>6</sup> Mémoire de Magister en Architecture, LAHLOUH Manel Université Hadj Lakhdar Batna, 2011 .P42

## CHAPITRE THEORIQUE II : A-la notion de projet urbain

Ce groupe est constitué d'entrepreneurs, de propriétaires fonciers et de promoteurs ; ces acteurs sont fréquemment les instigateurs premiers des dynamiques urbaines

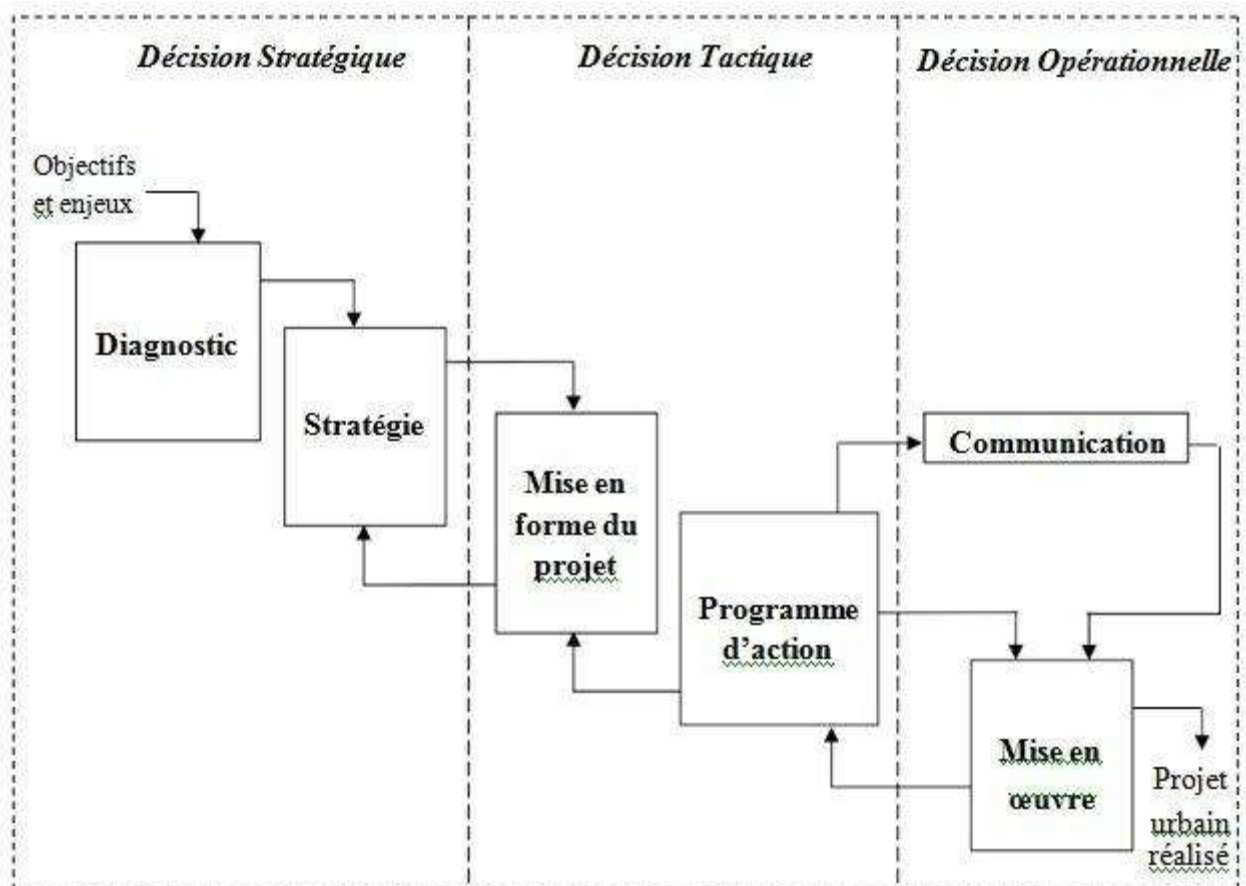
### Les acteurs politiques

Ce groupe réunit les administrations publiques, les autorités communales, ou institutions nationales. Ces acteurs peuvent jouer des rôles aux niveaux exécutif, législatif ou administratif

### VI. Principales étapes d'élaboration d'un Projet Urbain :

Le Projet Urbain obéit à des séquences qui sont généralement toujours les mêmes dans toutes les interventions urbaine.

### **Organigramme 02 : Modèle Générique de Conduite du Projet Urbain<sup>7</sup>**



<sup>7</sup> Mémoire de Magister en Architecture, LAHLOUH Manel Université Hadj Lakhdar Batna 2011 .P49

### **Le Diagnostic :**

Effectué par des professionnels, c'est l'étape la plus sérieuse techniquement et qui fonde la solidité de tout le projet. Elle consiste en le recueil, le traitement et la présentation ordonnée d'un ensemble de données démographiques, économiques, sociales, culturelles et spatiales, qui caractérisent la ville dans son environnement, et permet de faire préciser :

- Les réflexions menées en matière d'urbanisme.
- La consultation des différents acteurs.
- Les études et les données existantes.

Cette étape se soldera par l'élaboration d'un document qui devra référencer toutes les données des analyses, et constitue le point de départ pour faire émerger le Projet Urbain.

### **Stratégie adoptée et conduite du Projet Urbain :**

Cette étape consiste à définir sur la base des conclusions de la phase précédente, les principaux enjeux de l'agglomération, ainsi identifier les lignes de force de la stratégie à conduire en définissant :

- Les objectifs à atteindre.
- Les enjeux en place.
- Le choix du scénario à adopter.
- Les moyens (financiers, techniques...) à employer.

Toutefois, l'élaboration de cette stratégie ne pourra se faire que si l'on dispose d'une instance de conduite forte et efficace regroupant une multitude d'acteurs à l'échelle des actions du projet.

## **CHAPITRE THEORIQUE II : A-la notion de projet urbain**

---

### **La Mise en forme du projet :**

Cette phase permet de mettre en forme la stratégie définie en termes de grandes politiques d'aménagement et de développement. Elle renvoie à l'élaboration de tous les documents de référence du projet, à travers la mise en forme des textes et documents graphiques. Ces actions sont menées par le pôle technique, qui assurera ainsi le passage vers la mise en œuvre du projet.

### **Le Programme d'action :**

Ce document est constitué de plans synthétiques qui traduisent les grandes options de développement du Projet Urbain. A ce stade le territoire définit ses objectifs, sa stratégie et ses priorités d'aménagement par secteur. Cette étape débouche sur les actions à conduire et permet de proposer des procédures (suivi, évaluation) voire des institutions ou mécanismes nouveaux à mettre en place.

### **Stratégie de Communication du projet :**

Cette procédure qui était quasiment absente jusqu'à présent dans l'aménagement urbain, prend de plus en plus d'importance ces dernières décennies. Etant la clef de voûte de toute l'opération, elle sensibilise les citoyens et les différents acteurs en dissipant le doute.

Ces procédures de communication viennent dans l'optique d'intégrer le projet et de le faire adopter par les différents acteurs. Cette stratégie de communication devra se faire tout au long du projet à toutes les étapes mais principalement à celle **de la décision** Tactique et Opérationnelle à travers la sensibilisation et l'information.

### **Mise en œuvre du projet :**

Ce niveau mobilise directement tous les opérateurs qui contribuent à l'atteinte des objectifs. Chacun, suivant sa spécialité œuvre dans le dispositif dont la cohérence est assurée par le pilotage technique et permet d'aboutir au

## **CHAPITRE THEORIQUE II : A-la notion de projet urbain**

---

Projet Opérationnel. La dynamique du projet exige une interaction permanente entre les différents niveaux.<sup>8</sup>

### **VII. Principes Du Projet Urbain :**

1. le projet urbain est pensé à la fois comme processus et résultat, et non comme résultat sans son processus (ses moyens et ses chemins)
2. le projet urbain est pensé avec la ville existante (et non contre elle ou en dehors d'elle), comme reproduction de la ville sur elle-même, non comme croissance ou étalement de la ville (“ construire la ville sur la ville ”, la substitution : rôle du parcellaire, de la trace et des tracés)
3. le projet urbain est pensé dans la totalité de ses dimensions, intégrées (et non sectorielles), appréhendées à travers leur interaction (le politique, l'économique, le social, le culturel, le technique) et non dans l'une de ses dimensions (seulement économique, ou technique ou esthétique...)
4. le projet urbain est pensé dans un équilibre du court terme et du long terme, et non dans l'urgence ou l'utopie (saisir les opportunités du moment sans compromettre les ressources du présent pour les besoins de l'avenir : “ développement durable ”)
5. le projet urbain est pensé en rapport avec la totalité des acteurs de la ville (dont les habitants, et non en dehors ou contre eux)
  - les intérêts communs plutôt que l'intérêt public ou général (négociations)
  - le consensus plutôt que l'imposition ou le conflit
  - le partenariat plutôt que l'addition d'initiatives disjointes
6. le projet urbain est pensé comme un dispositif acceptable, réalisable, donc ajustable et réversible (et non comme un idéal inatteignable)
  - en terme de faisabilité politique et économique, et non seulement technique
  - en terme de solution technique (transformabilité, réversibilité...)

---

<sup>8</sup> Mémoire de Magister en Architecture, LAHLOUH Manel Université Hadj Lakhdar Batna 2011 .P49

## **CHAPITRE THEORIQUE II : A-la notion de projet urbain**

---

7. le projet urbain est pensé comme un dispositif ouvert, adaptable (et non fermé, définitif)
  - ouvert au temps
  - ouvert aux aléas (variation des conjonctures politiques et économiques)
  - ouvert à la négociation
  
8. le projet urbain est pensé comme un dispositif complexe (et non simplexe, simplement technique)
  - en terme de spatialité (mixité urbaine et non mono fonctionnalité)
  - en terme de temporalités (gestion des écarts et des incertitudes de conjoncture)<sup>9</sup>

---

<sup>9</sup> Fiche.D. Pinson, 03/2000

**CHAPITRE II**  
**THEORIQUE**  
**2-l'espace public**

## CHAPITRE THEORIQUE II : B-l'espace public

---

L'espace public est un des rares territoires sociaux qui permet aux individus d'expérimenter des relations diverses avec eux-mêmes et les autres. Lyn.H.Lofland



**Figure 04 : AMÉNAGEMENTS DES ESPACES PUBLICS DE LA ZAC GAR,  
FRANCE**

[www.printrest.com](http://www.printrest.com)

## CHAPITRE THEORIQUE II : B-I'espace public

### I. Aperçue historique sur les espaces publics

#### agora

(mot grec signifiant assemblée des citoyens, puis place publique)

À l'époque grecque classique, la place publique, centre administratif, religieux et commercial de la cité.

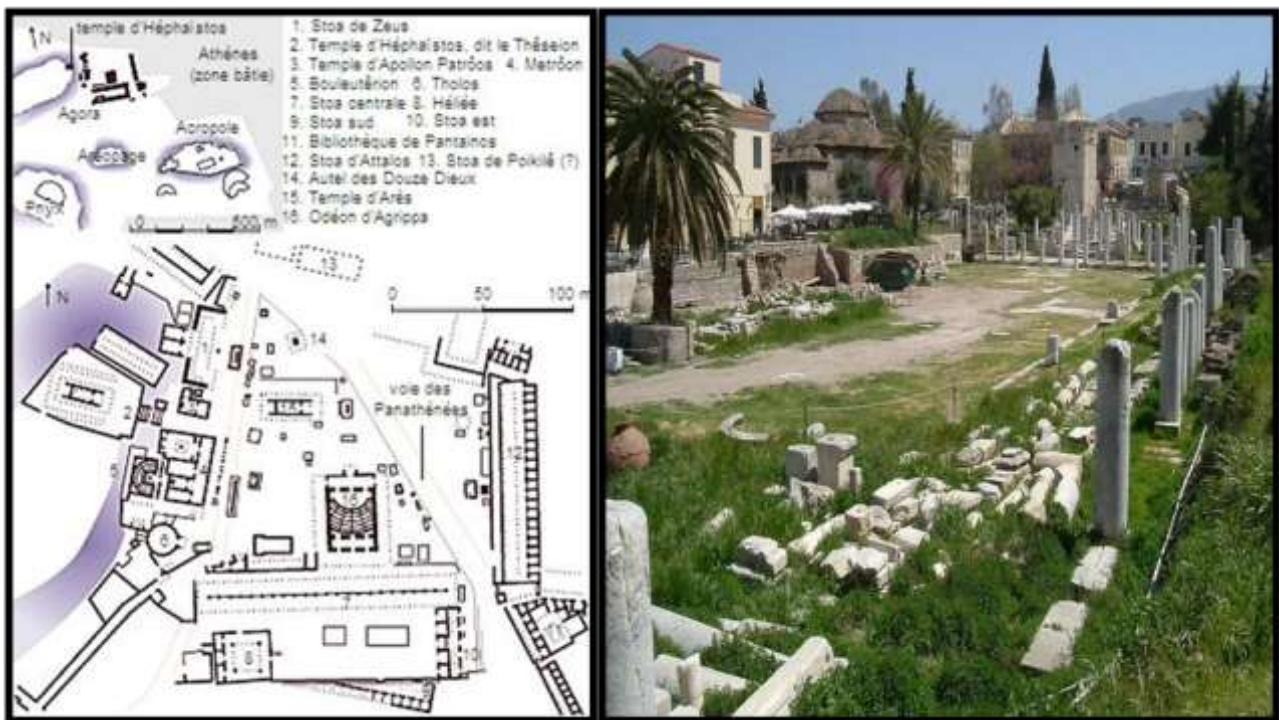


Figure 05 : AGORA EN GREC ANCIEN WWW.HISOUR.COM

Athènes, l'agora

<https://www.larousse.fr/encycopedie>

## **CHAPITRE THEORIQUE II : B-l'espace public**

---

### **L'Agora d'Athènes**

L'agora était la principale place publique des villes grecques antiques, siège de l'assemblée du peuple, dotée souvent de portiques, de temples, de statues. La fonction et la disposition du plan de l'agora évoluèrent constamment et, avec le temps, le terme désigna surtout l'emplacement du marché.<sup>10</sup>

### **le Forum romain**

Place du marché, où le peuple s'assemblait, et qui était le centre de la vie religieuse, économique et politique de la cité, le Forum romain occupe la vallée orientée de l'O. à l'E., entre le Capitole, l'Esquilin et le Palatin ; sous l'Empire, s'y ajoute une partie de la colline de la Velia (forum adjectum).<sup>11</sup>



**Figure 06 : le forum de Trajan**



**Figure 07 : le Forum Les ruines du forum romain ; Rome vue sud-est de la ville et vue nord-ouest.**

### **L'époque médiévale**

<sup>10 11</sup> [www.larousse.fr/encyclopedie](http://www.larousse.fr/encyclopedie)

## CHAPITRE THEORIQUE II : B-l'espace public

---

L'organisation morphologique de la ville du moyen âge n'était soumise à aucune règle, l'espace urbain se développait spontanément autour du parvis (place ou espace libre, qui s'étend devant l'entrée principale d'une église) des marchés et des églises. L'habitat à cette époque y était dense, les rues étroites, les jardins publics sont inconnus jusqu'au XIII<sup>e</sup> siècle. Les lieux de promenade sont souvent les cimetières qui sont assez près des édifices religieux. Les places servaient surtout pour les rassemblements, elles sont souvent à l'écart des grands axes de circulation.<sup>12</sup>



**Figure 08 : Place Santa Croce ,Italie, Florance, mywowo.net**

### La Renaissance

Les places de la Renaissance : Les places de la renaissance se distinguent des places du moyen âge qui la plupart du temps spécialisées pour le commerce, ou la religion, elles sont polyvalente. L'esthétique de la place est ramifiée par la présence d'objets, des colonnes, fontaines et de statues. La place de la renaissance est marquée par la pureté du tracé et sa sophistication géométrique

---

<sup>12</sup> MEMOIRE DE MAGISTER, APPROCHE DES ESPACES PUBLICS URBAINS : CAS DE LA VILLE NOUVELLE ALI MENDJELI,p11



**Figure 09 : Place Saint-Pierre de Rome, [www.rome-roma.net](http://www.rome-roma.net)**

### **La période classique**

La place des Vosges est un prototype de la place résidentielle, elle est considérée comme un ensemble résidentiel où la présence d'arcades crée un espace d'entrée pour les immeubles et forme une transition entre l'espace public et l'espace privé.<sup>13</sup>



---

<sup>13 14 15</sup> MEMOIRE DE MAGISTER, APPROCHE DES ESPACES PUBLICS URBAINS : CAS DE LA VILLE NOUVELLE ALI MENDJELI, p11,13,14

**Figure 10 : La place des Vosges [www.letempledejeanne.com](http://www.letempledejeanne.com)**

### La période moderne

L'urbanisme progressiste a pour objectif, contrairement au culturaliste, la fonctionnalité, le progrès social et technique et l'aménagement adéquat selon un modèle d'espace standardisé.<sup>14</sup>

Les espaces collectifs sont considérés comme des services de prolongement des logements.<sup>15</sup>

La notion d'espaces publics fera désormais allusion à la fois aux qualités spatiales et à des pratiques sociales



**Figure 11 : Le Corbusier - Projets - Ilot insalubre, 1937,  
<http://www.laboratorio1.unict.it/>**

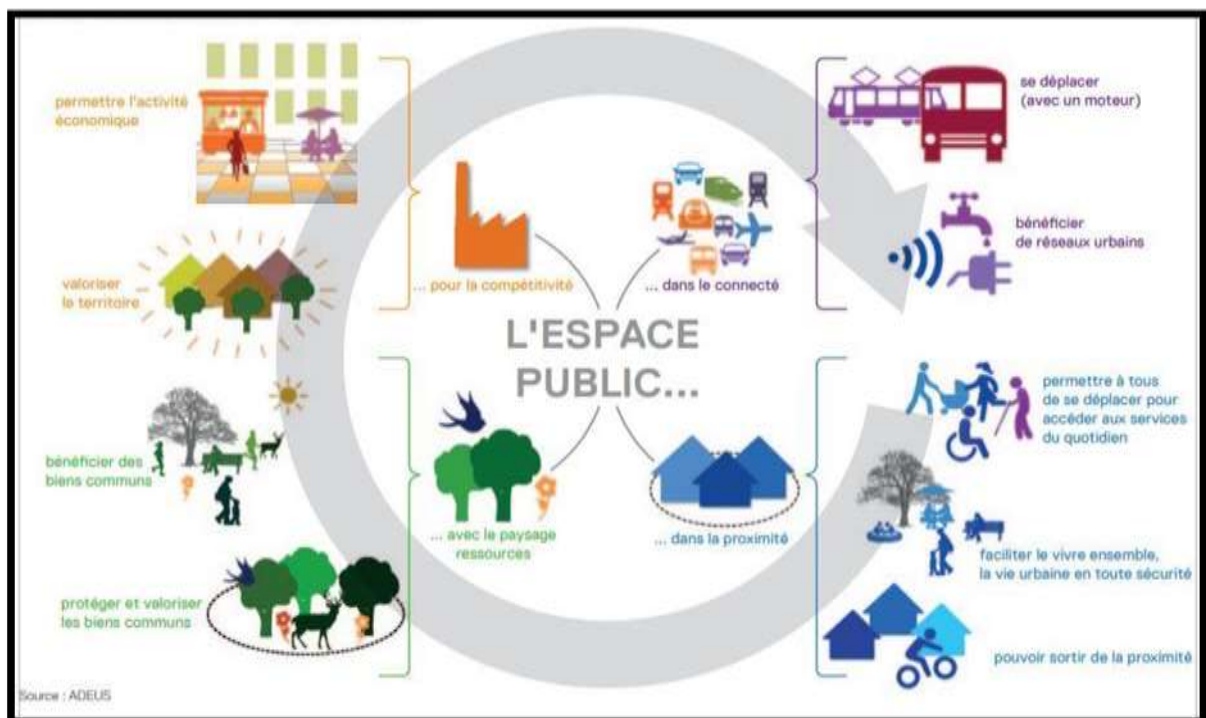
# CHAPITRE THEORIQUE II : B-l'espace public

## II. Espace public, urbanité et démocratie

L'espace public urbain des grandes villes est souvent paré de vertus démocratiques. Comme lieu de passage, c'est l'espace de la tolérance envers la différence ; comme agora ou forum, c'est le lieu de la conversation et du débat public ; comme marché, c'est le lieu du commerce entre les citoyens d'origines diverses ; comme arène, c'est le lieu de la représentation et de l'exercice de la force publique au service de la population ainsi que des manifestations. À tous ces titres, l'espace public serait, avec l'école, un des sites principaux de la formation et de l'expression de citoyens tolérants et responsables.

## III. Les fonctions majeures des espaces publics :

L'espace public répond à une diversité de fonctions qui montre que la réponse aux besoins des habitants est plurielle et ne peut s'évaluer par un simple ratio de type surface par habitant. Fonctions individuelles et fonctions d'intérêt collectif cohabitent et doivent réinterroger l'aménagement des espaces publics face à l'évolution des modes de vie et enjeux de société.



Organigramme 03 : Les fonctions majeures des espaces publics<sup>16</sup>

<sup>16</sup> Document de Agence de développement et d'urbanisme de l'agglomération strasbourgeoise. p3.

## CHAPITRE THEORIQUE II : B-I'espace public

---

### IV. Il existe trois variables déterministes la morphologie de L'espace public

**La forme:** Cela signifie la morphologie de l'espace et prend en compte les dimensions de chaque espace



**Figure 11 : Champs-Élysées paris France. [entreprise-de-peinture-paris.com](http://entreprise-de-peinture-paris.com)**

**La fonction:** C'est la première fonction pour lequel espace public a été créée  
Le poumon vert de la ville.



**Figure 12: Central Park, New York City, New York, USA  
<https://www.demotivateur.fr/>**

## CHAPITRE THEORIQUE II : B-l'espace public

**L'Usage:** Il s'agit de divers usages liés aux espaces publics, qu'ils soient couverts ou non

Et l'utilisation est l'élément le plus important et le plus spécifique du type d'espace public.<sup>17</sup>



Figure 13 : Usages des sites<sup>18</sup>

### V. Typologies de l'espace public :

Huit typologies d'espaces publics ont été identifiées, regroupées sous quatre catégories selon leur caractère urbain ou naturel

#### y L'interface privé-public :

correspond à des espaces en pied d'immeuble qui sont le prolongement du commerce, du logement

ou autre. C'est la rue active ou la rue résidentielle. Leur fréquentation peut être quotidienne et leur accès est immédiat puisqu'il est contigu à son lieu de vie ou d'activité.

<sup>17</sup> a'urba | Les espaces publics à vivre - Étude prospective, 2014.

<sup>18</sup> L'a-urba – Agence d'urbanisme Bordeaux Aquitaine | Les espaces publics à vivre - Étude prospective p36, 2014.

## CHAPITRE THEORIQUE II : B-l'espace public

---

**y La proximité correspond à des espaces publics qui font centralité à l'échelle d'un quartier ou d'une commune :**

C'est la place de quartier avec ses services de proximité (épicerie, école, pharmacie, café...) ou le square et le jardin de quartier. On les fréquente tous les jours ou presque et **leur rayon d'accès** se définit par leur accessibilité à pied ou à vélo d'un quart d'heure soit 500 m à 1 km. Ce qui fait leur intérêt est davantage lié aux fonctions disponibles qu'à leur surface qui peut être limitée. C'est par exemple la place d'Austerlitz à Strasbourg, ou le parc Bellevue à Haguenau

**y La centralité de services/paysage :**

correspond à des espaces publics qui font centralité à l'échelle d'une agglomération ou d'un bassin de vie élargi. C'est la place de la ville qui rassemble des services plus rares, qui est le lieu de l'évènementiel, de la citoyenneté, où l'on vient se rassembler ou manifester, ou c'est le parc ou la forêt, qui offrent de vastes espaces de promenade, de jeux ou de loisirs. Leur fréquentation est occasionnelle, on est prêt à se déplacer de plus loin pour y accéder (3 à 5 km). A titre d'exemple, c'est la place Kléber, le parc de Pourtalès ou le Jardin des deux Rives à Strasbourg, la place de la Réunion à Mulhouse, le cours de la Décapole à Haguenau.

**y Le lieu emblématique :**

Correspond à des espaces publics majeurs qui font centralité à l'échelle d'une région et au-delà. C'est le « spot touristique » urbain ou naturel qui présente une attractivité forte et unique. Leur fréquentation n'est pas régulière, mais leur rayon d'accès est très vaste puisqu'on y vient de loin pour le fréquenter (plus de 10 km). A titre d'exemple, c'est la place de la Cathédrale de Strasbourg, la place de la Mairie à Obernai, le Mont Ste-Odile, le Champ du Feu dans les Vosges.<sup>19</sup>

### **VI. Les composants de l'espaces public :**

**Les Routes:** à leur rôle, elles couvrent toutes les routes de tous types, les parkings et les réseaux publics.

**Espaces verts:** parcs publics et privés, aires de jeux, jardins errants.

**Places publiques:** elles représentent des places libres, grandes et petites.

**Les espaces adjacents pour le logement:** Ce sont des espaces qui accompagnent la résidence

---

<sup>19</sup> ADEUS, décembre 2014 agence de développement et d'urbanisme de l'agglomération strasbourgeoise

## CHAPITRE THEORIQUE II : B-l'espace public

---

Résidentiel, se compose principalement de: routes tertiaire, stationnements, espace vert,

**Aire de jeu :** On retrouve le mobilier urbain et l'éclairage public.

Autres zones: cela comprend les zones d'annexes des équipements éducatives et sportives,

**La façade :** espace privé public Sur le plan du droit, la façade est un espace privé. Sur le plan physique et spatial, elle limite l'espace public et elle le complète. Quant à André RAVEREAU, la façade : «C'est l'espace privé qui, dans bien des cas, façonne l'espace public ».<sup>20</sup>

L'espace public est un des rares territoires sociaux qui permet aux individus d'expérimenter des relations diverses avec eux-mêmes et les autres. L.H.Lofland

**La rue:** Lieu principal de vie social faisant l'objet d'une appropriation/privatisation collective et circonstancielle. Premier lieu d'échange et d'activité du quartier<sup>21</sup>

**Rôles des espaces publics :**

Rôle environnemental et climatique

Rôle psychologique

Rôle auditif:

Fonctions d'espace public

Fonction sociale

Fonction culturelle

Fonctions de mouvement

Emplois commerciaux

---

<sup>20 21</sup> L'espace public : l'espace social dans les quartiers de Fener et Balat à Istanbul .Demet KARAYER

## CHAPITRE THEORIQUE II : B-l'espace public

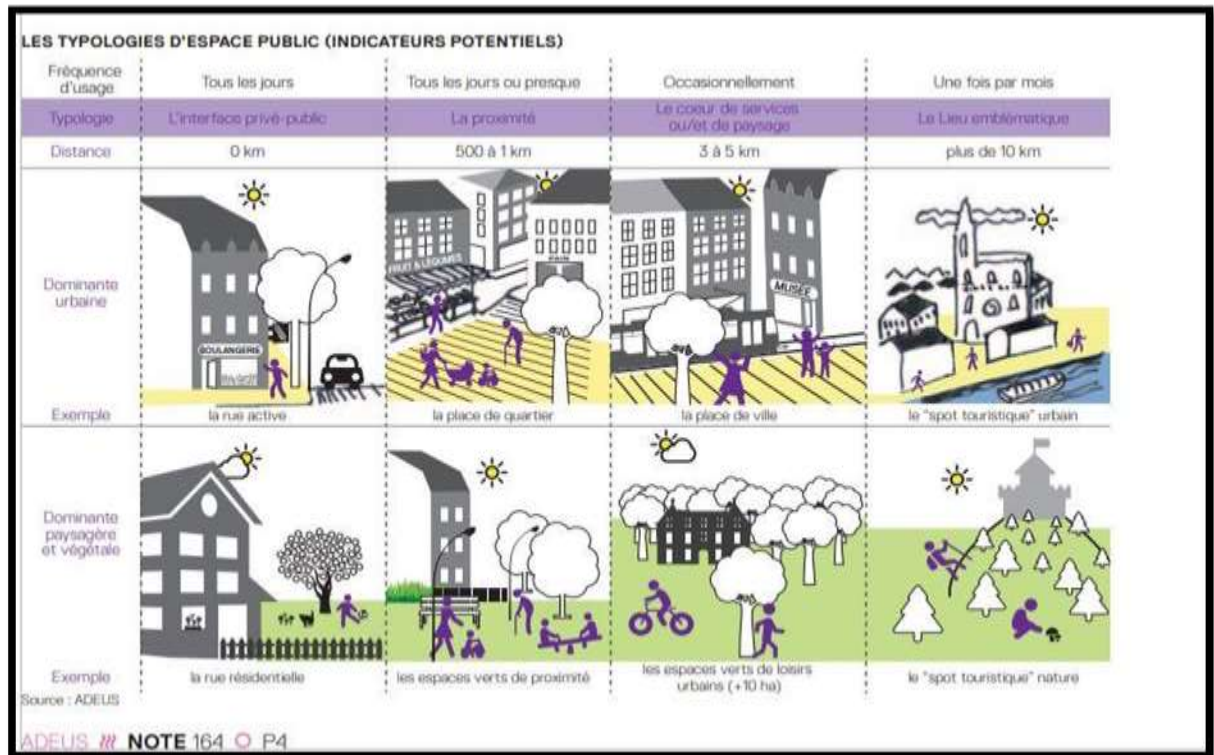


Figure 14 : Typologies de l'espace public<sup>22</sup>

### Définition de L'espace public

Est un lieu de rencontre, un lieu d'accueil des expressions collectives. Cela signifie des opportunités de lien social, de bien être, mais également de mal être, (conflits d'usages, pollutions sonores et visuelles,..), d'où la nécessaire articulation des différents besoins selon les publics et une réflexion sur les composantes spatiales, temporelles et sensorielles. IAU îdF – Carnet d'inspiration pour des espaces publics conviviaux /juin 2019

Les espaces publics sont ainsi : - des espaces de vie : ensemble des lieux fréquentés (travail loisirs, commerce...) - des espaces sociaux : ensemble des interactions et relations sociales spatialisées (groupes, acteurs,...) ; - des espaces vécus qui intègrent les deux premiers et y ajoutent des valeurs psychologiques et symboliques qui y sont projetées et perçues. (Armand Frémont, cité par Christophe Imbert, laboratoire "Migrinter").

<sup>22</sup> Document de Agence de développement et d'urbanisme de l'agglomération strasbourgeoise. P4

## CHAPITRE THEORIQUE II : B-l'espace public

### VII. Espaces publics sous influences

Pour mieux comprendre le contenu des univers et des objets de convivialité, il convient de rappeler les influences actuelles. En effet, plusieurs évolutions sociales et économiques font évoluer les attentes des usagers envers l'espace public ainsi que la conception de cet espace.

#### **Numérique :**

Le numérique introduit de nouveaux usages et de nouvelles attentes en augmentant le potentiel de souplesse et de mobilité.

Selon France Stratégie 18, les outils numériques, associés aux nouvelles technologies, peuvent dynamiser le débat public, favoriser la démocratie et le dialogue, en facilitant le dépôt de projets citoyens et l'organisation des sondages et votes consultatifs. Ils y voient également un moyen de co-construction des projets, notamment par la pratique du budget participatif. Enfin, ces outils sont au cœur du développement de l'économie collaborative et peuvent transformer les services rendus aux usagers. Toujours selon France Stratégie, ces aspects positifs sont associés à des enjeux et risques qu'il convient de prendre en compte dans le cadre de toute réflexion ou stratégie de Smart City. Ceci par la protection des données privées, et par la mise en place d'outils pour lutter contre le risque de leur court-circuitage par les gestionnaires de données massives (les Gafa en premier lieu).<sup>23</sup>



**Figure 15 : Wifi Champs-Elysées (www.jcdecaux.nl)**

<sup>23</sup> IAU îdF – Carnet d'inspiration pour des espaces publics conviviaux /juin 2019.p23

## CHAPITRE THEORIQUE II : B-l'espace public

**Environnement et nature :** Les questions environnementales (présence de la nature, qualité de l'environnement) deviennent centrales dans l'attractivité des territoires. Leur engagement dans la transition écologique impacte la conception, l'aménagement et la gestion des villes, avec des mutations en cours dans l'aménagement et la gestion des espaces publics. Même si les engagements sont jugés insuffisants au regard des enjeux environnementaux et de santé publique (disparition de la biodiversité, maladies chroniques liées à la pollution urbaine,...) la tendance actuelle est de tendre vers des villes plus vertes, plus tempérées, moins polluées, moins consommatrices d'énergie. Cela se traduit des projets de végétalisation des espaces publics, , une gestion plus soutenable des espaces verts en réduisant l'usage des produits chimiques (Loi Labbey), l'agriculture urbaine se développe.<sup>23</sup>



**Figure 16 : ( Vanke Shanghai Region) Location : Hangzhou, China  
platstudio.net**

### **Santé publique :**

**Sédentarité et stress** La sédentarité engendrée par les modes de vies actuels entraîne une augmentation rapide de la fréquence des maladies comme les affections cardiovasculaires, le diabète ou l'obésité. Au début des années 2000, l'OMS lance un avertissement : la sédentarité pourrait bien figurer parmi les 10 principales causes de mortalité et d'incapacité dans le monde. En Île-de-France, et en dépit du fait que les Franciliens marchent plus qu'en province et se déplacent davantage en vélo, la sédentarité est une réalité incontournable. Plus d'un Francilien âgé de 18 à 75 ans sur deux passe en moyenne plus de quatre heures par jour en position assise ou allongée (hors sommeil), soit une proportion nettement plus élevée qu'en province. Cette sédentarité concerne en

## CHAPITRE THEORIQUE II : B-l'espace public

---

particulier les hommes, les étudiants et les plus diplômés, ces derniers ayant plus souvent une activité professionnelle sédentaire<sup>23</sup>

### VIII. Univers et Objets de Convivialité dans L'espace Public

#### 1. Art :

Art et convivialité La présence de l'art et de la culture dans la ville répond de nos jours à des enjeux d'attractivité, de convivialité et de lien social. Les villes font de l'art et de la culture un moyen de marquer l'image de leur territoire, de renforcer leur identité mais également de renforcer la satisfaction des usagers.

#### Exemples :

La création de lieux d'exposition mobiles, temporaires, installés sur la voirie (vitrines, structure mobiles, camion d'exposition) La façade et le mobilier urbain comme support artistique, dans une démarche spontanée ou encadrée L'art participatif avec des propositions collectives à l'initiative d'un artiste ou spontanées La lisibilité du patrimoine artistique et culturel : signalétique, parcours, regard renouvelé L'art dans les interstices urbains comme révélateur du paysage urbain

La lisibilité (parcours commerçants, applications dédiées au commerce, chartes sur la typographie, le dessin des enseignes, bornes interactives) Les commerces mobiles et temporaires (ils se déplacent vers leurs clients ou répondent à une demande ponctuelle, dans le cadre de l'évènementiel) Les marchés ou de vente en circuit courts La mise en valeur des commerces vacants (commerces à l'essai, vitrophanie, occupation temporaire)



**Figure 17 : Les passages piétons prennent des couleurs Madrid** -Une intervention urbaine dans les rues (projet FUNNYCROSS) [www.etapes.com](http://www.etapes.com)

## CHAPITRE THEORIQUE II : B-l'espace public

### 3. Evènementiel :

Evènementiel et convivialité La relation entre l'évènementiel et la convivialité d'un territoire semble évidente mais en réalité, elle ne l'est pas, au regard de la multiplicité des propositions et des échelles des évènements. Bien sûr, les évènements sont créés pour être fréquentés. Mais créent-ils pour autant de la convivialité dans les espaces qui les accueillent ? Leur audience dépasse pour certains évènements le quartier où ils se tiennent pouvant créer des conflits d'usages en même temps que des opportunités de divertissement.

#### Exemples :

La ville transformée : plages en ville, friches culturelles, La ville redécouverte : nuits blanches, portes ouvertes, La ville artisanale : foires, marchés, fête culinaire, La ville sportive : ballade roller, marathon, joutes nautiques, cyclistes, randonnées et découvertes des artistes, des producteurs locaux, La ville festive et artistique : fête de la musique, carnaval, arts dans les rues, La ville ensemble : fête des voisins, chantier collectif, cueillette collective



Figure 18 : festival d'art agitagueda Portugal ([www.pinterest.fr](http://www.pinterest.fr))

### 4. Fonctionnel et convivialité :

Cet univers recouvre essentiellement du mobilier urbain qui, certes est un thème abordé dans d'autres univers mais qui ici est traité autour de besoins essentiels, fonctionnels. Une multitude d'objets le composent : bancs, fontaines, potelets, poubelles, panneaux signalétiques pour ne citer que quelques exemples.



**Figure 19 : Fontaine Stravinsky, une sculpture-fontaine de Jean Tinguely et Niki ([www.parisladouce.com](http://www.parisladouce.com))**

### 5. Mobilité active et convivialité :

La mobilité est une composante très structurante de l'espace public, avec une organisation centrée pendant plus de 40 ans sur l'usage de la voiture. Dans les années 2000, les comportements se sont modifiés avec deux tendances de fond observées en Île-de-France : l'essor de la marche, du vélo et l'augmentation des temps de déplacement liés aux loisirs. Ces tendances sont couplées à la nécessité d'agir pour l'environnement et la santé (qualité de l'air, vie citadine trop sédentaire) et à de nouvelles envies sur l'usage des espaces publics. Les mobilités portent des enjeux de convivialité au quotidien pour les Franciliens mais également pour les visiteurs.

## CHAPITRE THEORIQUE II : B-l'espace public

---

Exemples : La création de parcours : pistes cyclables, trottoirs élargis, signalétique pour la marche, le vélo, La clarification des



**Usages** : pistes réservées, signalétique, stationnement des vélos, aires pour le covoiturage, Les services autour de la mobilité active : réparation, conciergerie, location de vélos

**Figure 20 : Le box vélo -Grenoble-Alpes Métropole (www.citycycle.com)**

**6. Nature et convivialité** : La présence de la nature est un élément essentiel de la qualité de vie en ville. Elle apporte des aménités importantes aux différents publics, sédentaires et de passage, par la présence de jardins, de rues arborées et fleuries, d'une flore et d'une faune diversifiées. Les espaces de nature représentent une plus-value en rendant la ville plus attractive pour les résidents mais également pour les visiteurs comme en témoigne l'émergence d'une nouvelle offre touristique : l'écotourisme urbain. La nature apporte également des solutions pour la ville durable en vue de maintenir la biodiversité, de réguler les îlots de chaleur urbain ou d'améliorer la qualité des sols.

Exemples :

Plantations végétales, agricoles, arboricoles. Mobilier urbain pour la flore, la faune et les insectes. Accompagnement des pratiques citoyennes : permis de végétaliser, autorisation. jardins temporaires, partagés Nature spontanée : herbes folles, friches, eau, insectes, animaux.

### **7. Numérique et convivialité :**

Le numérique est un sujet qui traverse l'ensemble des univers de convivialité de la même façon qu'il se diffuse à l'ensemble des secteurs de l'économie. Il est désormais étroitement lié à l'aménagement de la ville, démultipliant les possibilités et suscite beaucoup d'initiatives entrepreneuriales, comme en témoigne la profusion des applications. Ces possibilités alimentent de nombreux

## CHAPITRE THEORIQUE II : B-l'espace public

---

débats sur le respect de la vie privée et sur l'utilité finale de certaines propositions

### Exemples

L'accès au wifi

La connexion aux hotspots sans fil



**Figure 21 : Volkswagen veut proposer 36.000 points de recharge pour les voitures électriques en Europe, d'ici à 2025. [www.autoplus.fr](http://www.autoplus.fr)**

**9. Sensorialité et convivialité :** Cet univers pose la nécessité de considérer les perceptions sensorielles dans l'espace public, lors des déambulations ou des pauses, et de les intégrer dans une recherche de convivialité. Lumière, sons, couleurs, bruits, odeurs mais également sensations tactiles, froid, chaleur, douceur,... participent du bien-être des individus. Agnès Levitte (2012) évoque la fécondité de la perception quotidienne à partir de l'observation de déambulations de « piétons ordinaires » et évoque une « esthétique de l'ordinaire qui ferait appel à tous les sens ».

### Exemples :

Baignades et accès à l'eau (fontaines, brumisateurs, baignades autorisées)

Mobilier urbain sensoriel (musical, détente, rafraîchissant)

Mise en couleur (façades, mobilier urbain, voirie, évènementiel)

Faune et flore (animaux domestiques, animaux et insectes sauvages).



**Figure 22 : Bâtiments colorés dans la vieille ville, San Juan, Porto Rico**  
[www.gettyimages.com](http://www.gettyimages.com)



**Figure 23 : Aquarium urbain : l'eau apporte plusieurs éléments, de sensorialité, bruit de l'eau**

**9. Sport, Jeux Sport** : jeu et convivialité Le sport ainsi que l'activité physique par le jeu ont des bénéfices sur la santé, apportent du bien-être individuel, des relations amicales, et participent pleinement de la convivialité des espaces publics, en interaction avec d'autres univers abordés ici comme la nature, l'évènementiel, la sensorialité, la mobilité active. Autant qu'une réponse individuelle à des vies contemporaines sédentaires et stressantes, le sport apporte une touche dynamique à la convivialité des espaces.

Exemples :

Mobilier urbain sportif et ludique (agrées, table de ping pong, micro-terrain)·  
Équipements temporaires (ludothèques, parcours éphémère, équipements saisonniers) Création de parcours (pistes cyclables, parcours sportif santé)·



**Figure 24 :Table de ping pong  
Oxygène - aréa | mobilier urbain**



**Figure 25 :Table de ping pong en  
métal avec plateau de jeu en  
stratifié compact pour les espaces  
extérieurs et collectifs. [www.area.fr](http://www.area.fr)**

### 10. Partage et convivialité :

Dans une société où l'individualisme, l'isolement, le culte de la performance se sont développés, le partage des expériences et des biens, vient contrebalancer des modes de vie qui parfois manquent d'échanges et de solidarité. Si tous les univers tendent à favoriser les rencontres, ce dernier univers « Partage » est directement lié à l'échange, à la solidarité, au collectif.<sup>24</sup>

---

<sup>24</sup> IAU îdF – Carnet d'inspiration pour des espaces publics conviviaux /juin 2019.

## CHAPITRE THEORIQUE II : B-l'espace public

Exemples :



**Figure 26 : outil pour street marketing café mobile**  
([www.sebastianconran.com](http://www.sebastianconran.com) )



**Figure 27 : Les givebox: des boîtes à dons solidaires et anti gaspillage Bio**  
([www.bioalaune.com](http://www.bioalaune.com))

### **IX. Les différents types d'interventions dans l'espace public :**

Une opération de requalification et de renouvellement urbains peut elle-même constituer un des thèmes du projet urbain. Elle se traduit par : la requalification, la réhabilitation, ou la sauvegarde et la mise en valeur d'espaces ou de sites historiques patrimoniaux. <sup>25</sup>

<sup>25</sup> (cours)Mme Othhmani Marabout - Bouchareb Zohra ,enseignante en architecture université Amar thelidji Laghouat

## CHAPITRE THEORIQUE II : B-l'espace public

---

### X. Adapter l'espace public à son contexte urbain :

#### exemple- 1

**Marquer les adresses :** Une des premières fonctions de l'espace public est de desservir les bâtiments qui l'encadrent, de donner accès à l'ensemble des fonctions urbaines, de connecter les territoires. L'espace public longtemps aménagé pour faciliter les circulations et les connexions ne marque plus assez la diversité des seuils de la ville. La signalétique indique les grands itinéraires pour mieux orienter la circulation motorisée, en restituant les lieux de destination potentielle les plus remarquables (équipements, services, patrimoine, grandes infrastructures). Mais l'adresse elle-même des lieux n'est pas localement signifiée sur l'espace public : le seuil des habitations n'est pas marqué, les entrées rarement indiquées. Un traitement spécifique des trottoirs devant les entrées par exemple pourrait participer à mieux lire les tissus traversés et à relocaliser les lieux de vie



**Figure 28 : Requalification d'une place centrale apportant un soin particulier à la qualité de seuils, en travaillant avec le relief. *Champ de Foire – Treffort-Cuisiat – Miquel et Michele Architectes et paysagistes - 2006 :***

**Exemple 2-Articuler les espaces publics avec les espaces communs des tissus résidentiels enclavés, pour participer à les re-solidariser avec la ville :**

Reconquérir les espaces publics des lotissements en stimulant le partage de l'espace commun souvent délaissé et promouvoir l'implantation de services et de commerces de proximité qui influenceront sur la programmation et l'animation de ces lieux communs.

## **CHAPITRE THEORIQUE II : B-l'espace public**

---

Réinvestir les espaces collectifs des cités d'habitat social en y favorisant l'implantation de services privés souvent absents et en y travaillant les porosités et articulations avec l'espace public sans forcément les clôturer comme on peut le voir dans beaucoup d'opérations de résidence.

Marquer les espaces communs sur l'espace public pour leur donner une visibilité



**Figure 29 : Mise en œuvre d'un chantier collectif, associant des jardiniers et des habitants pour réaménager les espaces collectifs du quartier *Jardin* – Quartier Lemasson, Montpellier - 2010 :**

### **Adapter l'espace public à son contexte urbain**

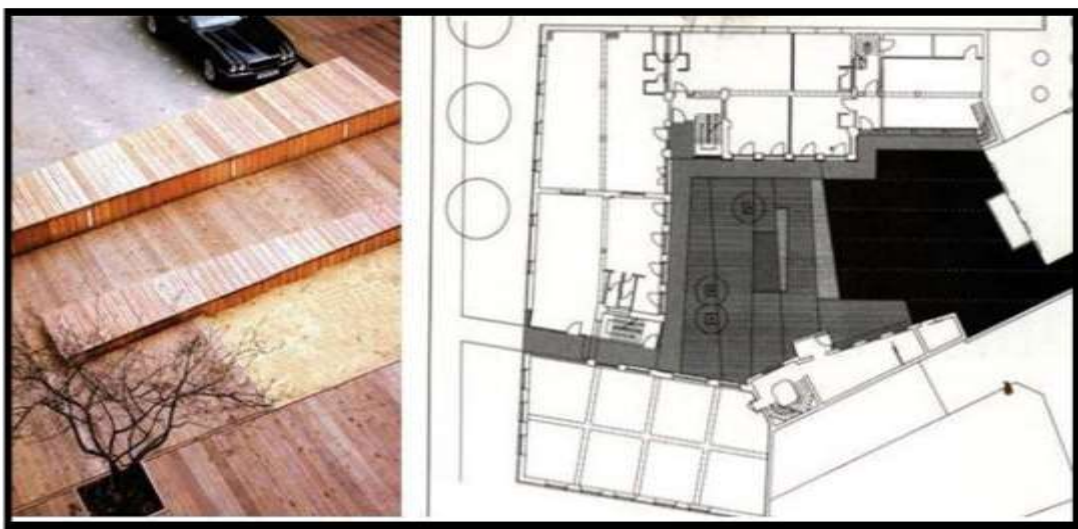
Affirmer l'espace public comme seuil et comme interface qui donne accès aux différentes fonctions urbaines. Le projet d'espace public implique fortement les acteurs privés et demande à ouvrir de nouvelles tables de négociation, afin d'aménager dans le temps les dépendances de l'espace public. Il faut communiquer avec les aménageurs sur la qualité des espaces publics et partagés attendus, et soigner les raccords entre l'espace public et ses dépendances. Ces prolongements de l'espace public peuvent s'étendre des entrées des bâtiments jusqu'aux cours intérieures mais aussi aux étages supérieurs et aux toîts, aux balcons, aux terrasses, etc.

## CHAPITRE THEORIQUE II : B-l'espace public

---

### Adapter l'espace public aux usages changeants

**Exemple 1 Reconvertir l'espace public courant** : Sur des sites stratégiques, particulièrement occupés par la voiture et avec une forte fréquentation piétonne, la reversion localisée d'une rue, d'un boulevard, d'une avenue dédiés à la circulation ou au stationnement, peut élargir la place laissée à d'autres usages. De la même manière que des places ont été transformées en ronds-points pour fluidifier les circulations motorisées dans les années 1970, des rues peuvent être transformées en places pour fluidifier les circulations piétonnes et donner lieu à de nouvelles appropriations de l'espace public



**Figure 30** : Transformation d'une aire de stationnement en place ombragée avec aire de jeu , *Cour de l'imprimerie Hahn désaffectée - Relai Landschaftarchitekten – Hanovre, Allemagne – 2005* .:

**Exemple 2 Faire participer les usagers des espaces publics à leur reversion** : Certaines associations utilisent les espaces publics comme lieu d'expression et d'interpellation des habitants et des passants qui les pratiquent.

. L'espace public accueille aussi les démarches plus ou moins activistes qui se montent via les réseaux sociaux : échange de livres, reversion d'une place de parking en micro-plage éphémère, etc. Cette participation citoyenne doit être plus mobilisée dans l'aménagement des espaces publics courants, par exemple pour exploiter le temps long d'un projet d'aménagement.



**Figure 31 : Animation pendant deux mois d'un espace public au cœur d'une cité d'habitat social, invitant les riverains à partager des points de vue, des repas, des fêtes, *Le Braserio - Le Bruit du Frigo – Cité de la Benaugue - Bordeaux* – 2012 :**

### **Adapter L'espace Public Aux Usages Changeants**

**Exemple1\*Affirmer l'espace public comme espace modulable** : adapté aux besoins d'une vie sociale locale quotidienne, et au tourisme de proximité drainant des visiteurs ou à des événements ponctuant une vie de quartier. L'espace public flexible demande de penser différemment la programmation d'espaces publics à créer, mais aussi d'assouplir les AOT (Autorisation d'Occupation Temporaire) qui ré-gissent l'animation des espaces publics existants. Les AOT doivent permettre aux villes qui les délivrent, de se doter d'une véritable politique d'animation et de gestion des espaces publics courants.

Affirmer la modularité de l'espace public, c'est aussi favoriser les expérimentations sur l'espace public, qui puissent influencer sur ses pratiques et inspirer des types d'aménagements à reproduire.<sup>26</sup>

---

<sup>26</sup> Document a'urba Les espaces publics à vivre - Étude prospective | 2014,p54,p58



**Figure 32 : Concept d'accueil sur l'espace public de dispositifs de vente ouverts le jour et fermés la nuit, en fonction de l'affluence et du temps, *POP UP retail, POP UP Store* :**

### **XI. Quelques défis à relever pour l'aménagement des espaces publics :**

Un des principaux enjeux auxquels doit faire face l'aménagement des espaces publics est d'offrir des propositions adaptées à la diversification des modes de vie. Ces modes de vie se compilent de manière spécifique dans chaque quartier, à chaque endroit de la ville, dans des temporalités particulières, et fabriquent l'identité des quartiers et des territoires urbains. Contre l'uniformisation des espaces publics, dont l'aménagement et la gestion sont industrialisés, il faut favoriser des gestes singuliers adaptés à cette diversité. Si la voiture a été le mètre-étalon pendant un demi-siècle de la plupart de nos espaces publics courants, le piéton, qui marche, se détend, avance et s'arrête, rêve et s'emporte, dort et travaille..., est désormais la matrice à partir de laquelle doit se concevoir l'espace public de proximité

Un second enjeu est de fabriquer des espaces publics de proximité spécifiques, en maîtrisant les coûts de leur aménagement et de leur gestion. L'espace public de proximité se conçoit et se construit avec l'espace public viaire : la rue devient un espace public à vivre. Les interventions doivent être économes, donc minimales et ciblées, et particulièrement efficaces.

## **CHAPITRE THEORIQUE II : B-l'espace public**

---

Un troisième enjeu est d'aménager et de gérer l'espace public de proximité en mobilisant la dimension temporelle de ses usages. L'espace public doit s'adapter à une population vieillissante qui a beaucoup de temps libre, à une population de travailleurs du jour et de la nuit, de l'été et de l'hiver, au changement des rythmes scolaires..., s'adapter à une vie collective qui, à cause de cette flexibilisation des modes de vie, a du mal à prendre place. Retrouver le temps des usages dans l'aménagement des espaces publics est nécessaire pour que les moments de partage, l'imprévu des rencontres, les moments où chacun rejoue son mode vie sous le regard d'inconnus, ne s'intériorise pas dans le creux des foyers. C'est donner un lieu hors les murs au renouvellement des générations.

Un dernier enjeu réside dans l'articulation des espaces publics avec ces espaces communs, pour reconquérir une sphère publique élargie, qui implique autant les acteurs publics de l'aménagement que les privés. Le réseau des espaces publics urbains doit se penser de manière élargie, pour mieux répondre aux enjeux de la densification des villes. Du chez-soi à la place publique, les seuils sont à aménager pour organiser le passage progressif entre la sphère privée, la sphère collective et la sphère publique qui rythment nos vies. L'aménagement des espaces publics doit prendre en compte ces articulations : au minimum, les initier depuis le domaine public, et au mieux, négocier des modes de faire avec les acteurs privés en charge de la construction des sphères semi-publiques ou semi-privées. L'aménagement des espaces publics doit être une démarche de co-construction.<sup>27</sup>

### **XII. L'intervention au niveau des espaces publics a travers le pu :**

Les procédures prévues dans le projet Urbain ont pour principe de revenir aux échelles micro afin d'avoir un bon contrôle sur le terrain, ainsi que la politique de gestion total. Il s'agit de réhabiliter et d'améliorer ces espaces, et les prochaines étapes sont la composante.

La politique de gestion des espaces publics urbains ainsi les normes de leurs conception. Mais il y a des facteurs qui interfèrent et les contrôlent, comme le statut, sa densité Population et bâtiments, ainsi que la nature de la société.

### **Première étape: évaluer les besoins locaux (urgent)**

Centré autour d'un recensement

---

<sup>27</sup> a'urba | Les espaces publics à vivre - Étude prospective | 2014 a'urba - agence d'urbanisme Bordeaux Aquitaine

## **CHAPITRE THEORIQUE II : B-l'espace public**

---

Tous les différents besoins de la population, et ceci par rapport aux espaces urbains, afin de connaître l'étendue du lien avec la nature et l'intimité de ces lieux (lieux de repos, de divertissement, de jeu ..... etc.). le but de cette étape est l'étude et l'analyse de la ville ou du quartier pour connaître les besoins nécessaires de la population.

### **Pour la deuxième étape: évaluer la situation actuelle et identifier les défis**

Premièrement: Diagnostic : toutes les ressources (forces) et les faiblesses de l'espace urbain sont comptées, et Pendant:

- Énumérer les espaces existants pour déterminer ou modifier leur utilisation.

Dénombrement des zones ou zones à acquérir.

- Énumérer les zones restantes ou abandonnées ainsi que celles utilisées.

- énumérer les espaces utilisés.

-Définir les lacunes telles que le manque de mobilier ou l'absence d'entretien.

Deuxièmement: relever les défis en adoptant trois approches:

- Coordination entre les participants techniques, les partenaires et les bénévoles (résidents).

-Interventions et projets physiques (urbanisation, amélioration urbaine, entretien, etc.).

- Relier le processus du projet et les réactions des populations.

### **Pour la troisième étape: la désignation des lieux et des modes d'intervention**

C'est en établissant une comparaison entre les besoins et les sources, comme le montre ainsi la détermination des lieux et des schémas de chevauchement.

### **Quatrième étape: démarrage du projet et mise en place de dispositifs de suivi et d'orientation**

Ce processus intervient à la fin de l'étude, après comptage du réseau des espaces publics urbains

Comparer et identifier les besoins et les ressources locales existantes, et après consultation des habitants, un plan et un projet sont élaborés

## **XIII. les Acteurs dans la conduite des espaces publics**

### **Acteurs économiques:**

Représentés dans les institutions et les propriétaires immobiliers qui vivent à proximité des espaces

## **CHAPITRE THEORIQUE II : B-l'espace public**

---

Publicité comme les commerçants, les propriétaires de cafés et restaurants et les investisseurs, qui ont un rôle dynamique Pour les espaces publics

### **Acteurs politiques:**

Ils prennent différents niveaux, selon l'autorité politique qui leur est accordée. Son rôle est de prendre des décisions concernant la gestion et la préparation des espaces publics, et d'accorder des licences pour une enquête au niveau de des études d'évaluation des besoins

Bénéfice pour les résidents et l'environnement, en tenant compte de tous leurs besoins et préoccupations

Spécialistes des espaces publics: qui ont un rôle stratégique par rapport à ce qui précède.

### **Urbanistes:**

Ils se distinguent par leur vision globale et la planification structurelle de la ville, les urbanistes travaillent pour créer et contrôler les modalités d'organisation et de planification selon les besoins des utilisateurs et selon la préparation des espaces proposés

### **Architectes:**

Leur rôle est de mener des études sur la conception ainsi le choix et la sélection des tailles, des couleurs et des modèles de symboles Historique et autres éléments structurels des espaces publics, pour être plus attrayants et utilisables

### **Les paysagistes:**

ils sont généralement les acteurs à pouvoir faire revivre la ville en travaillant sur l'image urbaine ainsi les espaces verts le mobilier urbain

Soulignant les aspects esthétiques, environnementaux et décoratifs des espaces publics en général et des espaces verts en particulier, Et en adhérant aux exigences de la population

### **Ingénieurs:**

Leurs qualifications limitées dans le domaine de la préparation en raison de leurs configurations techniques soucieuses de l'aspect quantitatif Il est plus impératif qu'ils soient des décideurs en ce qui concerne les opérations destinées aux réseaux techniques et routiers

**les maîtres d'ouvrage:** leurs et la décision et le provisionnement financière.

## **CHAPITRE THEORIQUE II : B-l'espace public**

---

### **Population, utilisateurs et citoyens**

Sont considérés comme des usagers parfois consultés par les techniciens et responsables de la gestion de la dynamique urbaine et à la fois des bénéficiaires de ces espaces

#### **XIV. Résumé**

Les espaces publics sont des zones aux fonctions multiples, dans les villages, les villes et les éco quartiers qui incarnent l'urbanisme de demain. Ces espaces sont le lieu d'enjeux de sécurité, de confort, d'accessibilité, d'esthétique, d'image politique et environnementale (HQE).<sup>28</sup>

---

<sup>28</sup> Livre, Aménagement et équipement des espaces publics

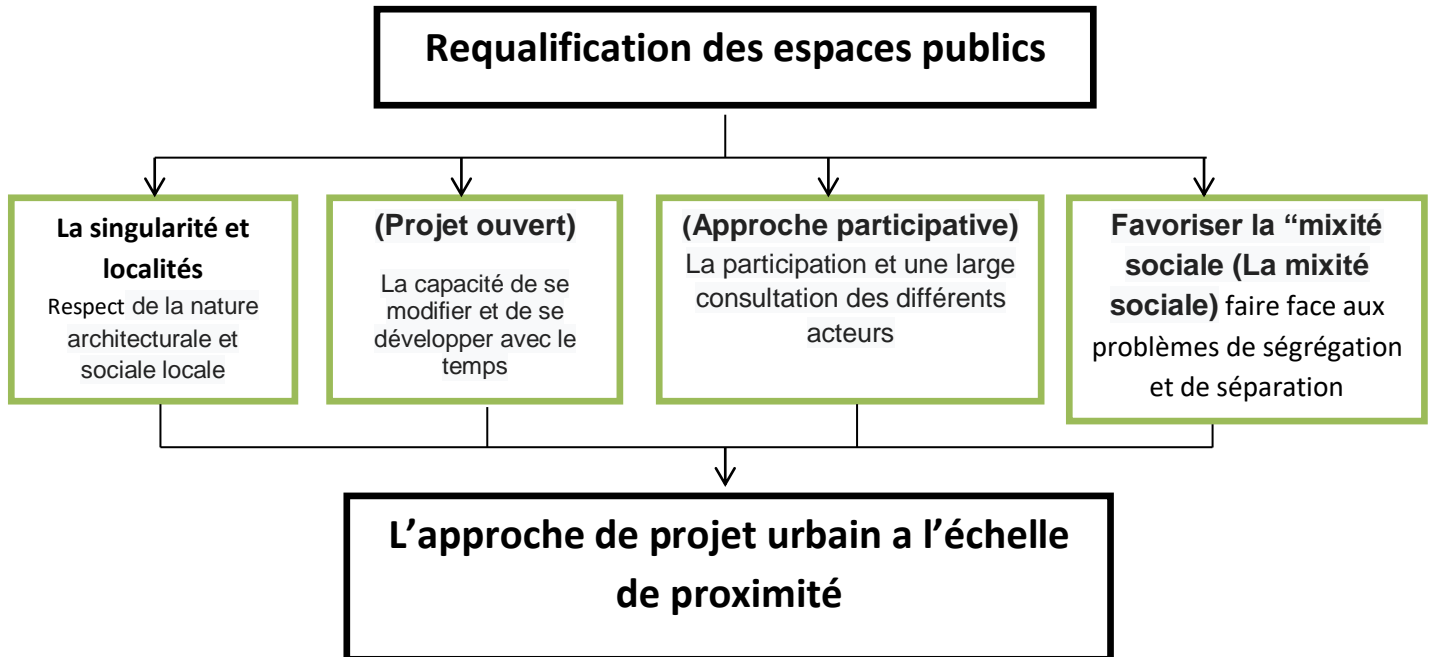
Places, espaces paysagers, mobiliers, fontaines. Jean-Pierre Gyéjacquot

## CHAPITRE THEORIQUE II : B-l'espace public

---

### XV. Conclusion :

#### Organigramme 04 : L'approche de projet urbain pour Requalifié les espaces publics



Source /Auteur

# **CHAPITRE III**

## **Analyses contextuelles**

## Chapitre III Analyse contextuelle :

---

### I. Le contexte (présentation)

Laghouat est une ville d'Algérie située au sein de la wilaya de Laghouat. Une wilaya est l'équivalent d'un département et Laghouat en est ici le chef-lieu. Sa population s'élève à environ (600 000) habitants qui parlent principalement arabe, mais également berbère et français. La monnaie que tout voyageur doit posséder pour payer ses achats et les services auxquels il fait appel à Laghouat est le dinar algérien. Il faut plus ou moins une centaine d'unités de ladite monnaie pour posséder l'équivalent d'un euro. Les eaux de l'oued Mzi, bien que ce dernier possède un débit irrégulier, confère un grand charme à la ville qui, par ailleurs, présente un climat de type continental aride. Cela signifie que la température peut monter jusqu'à 40 degrés Celsius en été et descendre légèrement en-dessous de zéro durant l'hiver. ([www.villes.com](http://www.villes.com))



**Figure 33 : Localisation de la Wilaya de Laghouat**

**Algerie –Monde.com**

## Chapitre III Analyse contextuelle :

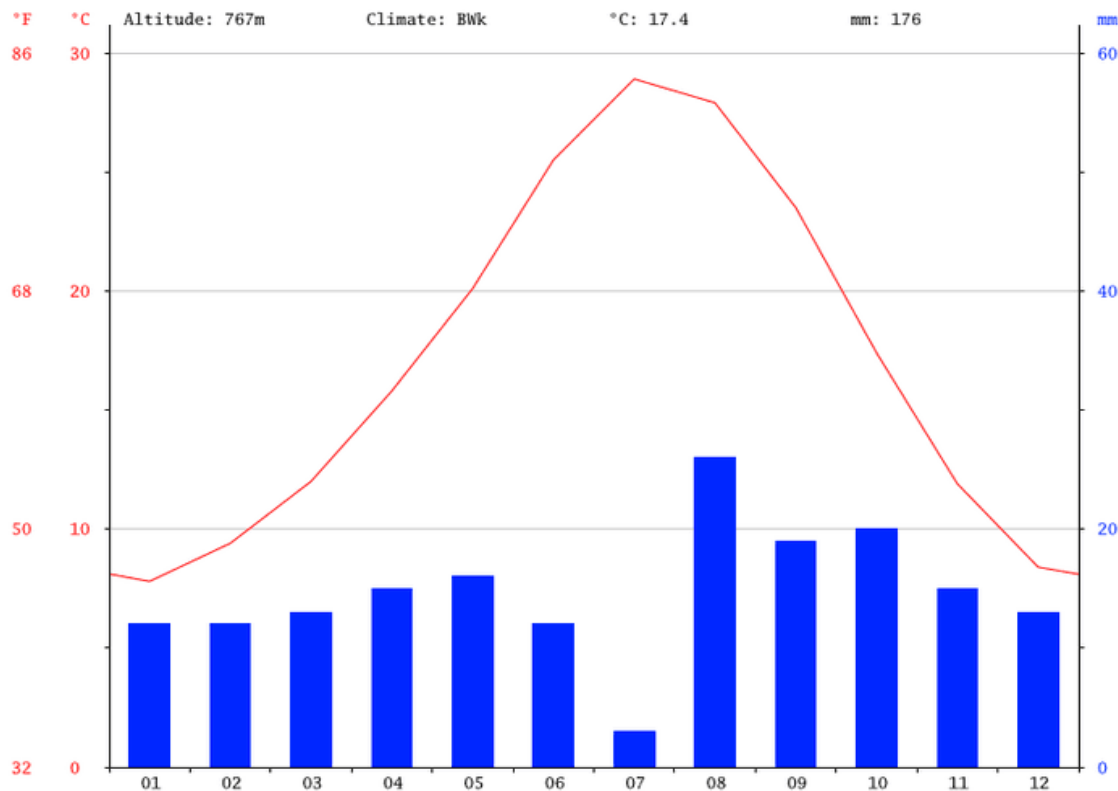
Laghouat est doté d'un climat désertique. Au cours de l'année, il n'y a pratiquement aucune précipitation en Laghouat

**Tableau 03 : Climatologie de Laghouat**

	Jan vier	Fé vri er	M a rs	Avri l	Mai	Juin	Juill et	Août	Septe mbre	Oct obre	Nov embre	Décem bre
Températu re moyenne (°C)	7.8	9.4	12	15.8	20.1	25.5	28.9	27.9	23.5	17.4	11.9	8.4
Températu re minimale moyenne (°C)	2.7	3.4	6	8.9	13.5	18.4	21.6	20.6	17.1	11.4	5.8	3.4
Températu re maximale (°C)	12.9	15.5	18.1	22.8	26.8	32.6	36.3	35.3	30	23.5	18.1	13.4
Précipitatio ns (mm)	12	12	13	15	16	12	3	26	19	20	15	13

**Les précipitations varient de 23 mm entre le plus sec et le plus humide des mois. Entre la température la plus basse et la plus élevée de l'année, la différence est de 21.1 °C.**

## Chapitre III Analyse contextuelle :



**Figure 34 : Diagramme Ombrothermique Laghouat**

Le mois le plus sec est celui de Juillet avec seulement 3 mm. Les précipitations records sont enregistrées en Aout. Elles sont de 26 mm en moyenne.<sup>29</sup>

La Wilaya de Laghouat est une wilaya d'Algérie en Afrique du Nord. Elle compte environ 600 000.00 habitants sur une superficie de 35 413 km<sup>2</sup>. La densité de population de la Wilaya de Laghouat est donc de 12,9 habitants par km<sup>2</sup>.

Laghouat, Aflou et Tadjemout sont les plus grandes villes de la Wilaya de Laghouat parmi les 24 villes qui la compose. Le Climat semi-aride sec et froid est le climat principal de la Wilaya de Laghouat.

La Wilaya de Laghouat est divisée en 10 daïras : le daïra d'Aflou, le daïra d'Aïn Madhi, le daïra de Brida, le daïra d'El Ghicha, le daïra de Gueltat Sidi Saad, le daïra de Hassi R'Mel, le daïra de Ksar El Hirane, le daïra de Laghouat, le daïra d'Oued Morra et le daïra de Sidi Makhlouf.

<sup>29</sup> CLIMATE-DATA.ORG

## Chapitre III Analyse contextuelle :

---

Retrouvez en bas de page, les liens vers les pages des 24 villes de la Wilaya ainsi que la météo sur la wilaya de Laghouat.<sup>30</sup>

### Population :<sup>31</sup>

**600 000 habitants**

**surface :**

**25 057 km<sup>2</sup>**

### **II. une ville, une histoire :**

Laghouat est une commune et une ville d'Algérie, chef-lieu de la wilaya du même nom. Laghouat, El-Aghouat ou El-Arouat selon les transcriptions latines utilisées à différentes époques de l'histoire de la ville, est une appellation poétique qui tire son origine de la nature et de la configuration même de la région.

Le toponyme de Laghouat est issu du mot d'origine berbère **aywat** signifiant « montagne en dents de scie ». Ce nom a également souvent été présenté comme étant issu du mot arabe **el aywat** signifiant « les jardins », en références aux nombreux vergers des oasis de la région. Laghouat a été également rapproché du nom d'une tribu citée par Procope, les Leucathes. La naissance moderne de la ville de Laghouat remonte au début du XVIIIe siècle. Mais Ibn Khaldoun a signalé l'existence vers le XIVE siècle d'un qaçr (ville ou village entouré d'un mur en pierre pour la protection contre les invasions) dans un site qui semble être celui de la ville actuelle, abritant une faction de la tribu de "laghouat", branche de la célèbre tribu berbère des Maghraouas. Cette tribu connue aujourd'hui sous le nom de laghouat-ksel, il ne reste qu'une fraction (ouled serghine) habitant la ville, la majorité de laghouat-ksel migre vers l'ouest dans les environs de djbel Ksel (wilaya de Bayadh).

### **Quelques dates importantes de l'histoire de Laghouat:**

1368 : Le sultan Abou Hammou, de la dynastie Zianides, chassé par le sultan Mérinides de Fez, rallia ses partisans à Laghouat avant de se retirer dans le Mzab.

---

<sup>30</sup> <https://fr.db-city.com/Alg%C3%A9rie--Laghouat>

<sup>31</sup> <https://www.populationdata.net/>

## Chapitre III Analyse contextuelle :

---

1698 : Le marabout SidiHadj Aissa (mort en 1737), patron de la ville, s'établit à Laghouat.

1708 : Le sultan du Maroc Moulay Abdelmalek, établit son camp à l'Ouest de la « cité rebelle » et lui imposa un tribut qu'elle refusa tout le temps de payer.

1727 : Laghouat passe sous la domination des Ottomans.

1741 : Le bey du Titteri, à la tête d'une imposante armée, assiégea la ville.

Défait, il reprit la route de Médéa.

1785 : Le bey d'Oran sur l'ordre du dey d'Alger, mena une expédition punitive contre Laghouat qui refusait toujours de payer l'impôt annuel de 700 réaux.

1829 : Le Cheikh Moussa Ibn Hassan El- Misri, né en Égypte, à Damiette, en 1787, s'établit à Laghouat et fonde l'ordre Chadhiliyya.

1831 : Le Cheikh Moussa Ibn Hassen El Misri proclame la guerre sainte contre l'Armée française, lève une armée et entame une résistance armée qui ne devait prendre fin qu'avec sa mort, en 1848, lors de la fameuse bataille de Zaatcha, sous l'étendard du Cheikh Bouziane, un autre juriste éminent de Laghouat.

1852 : Une armée forte de 6 000 hommes et sous le commandement de trois généraux – Pélissier, Yussuf et Bouscaren – assiège la ville de Laghouat. La bataille s'engage le 21 novembre ; le 4 décembre de la même année, Laghouat est prise d'assaut. L'extermination systématique de l'ensemble de sa population est alors ordonnée ; plus des deux tiers périssent ainsi. La ville ainsi que le reste de sa population sont sauvés de justesse par un contre-ordre. Voici comment le colonel Théodore Pein, officier de l'Armée d'Afrique issu du rang qui resta vingt-trois ans en Algérie (de 1840 à 1863) décrit la prise de Laghouat, à laquelle il assista : «Le carnage fut affreux; les habitations, les tentes des étrangers dressées sur les places, les rues, les cours furent jonchées de cadavres. Une statistique faite à tête reposée et d'après les meilleurs renseignements, après la prise, constate le chiffre de 2300 hommes, femmes ou enfants tués; mais le chiffre de blessés fut insignifiant, cela se conçoit. Les soldats, furieux d'être canardés par une lucarne, une porte entrebâillée, un trou de la terrasse, se ruaient dans l'intérieur et y lardaient impitoyablement tout ce qui s'y trouvait; vous comprenez que, dans le désordre, souvent dans l'ombre, ils ne s'attardaient pas à établir de distinction d'âge ni de sexe: ils frappaient partout et sans crier gare!».

Le célèbre Bennacer Benchohra est alors de toutes les batailles. En 1875, il gagne la Syrie, âgé de plus de 70 ans, pour y vivre ses derniers jours.

1921 : Mort du grand poète et alchimiste le cadî Abdallah Ben Keriou.

1922 : Fondation à Laghouat, sur l'initiative du Cheikh Zahiri, des notables et des lettrés de la ville, de la première école privée en Algérie.

## Chapitre III Analyse contextuelle :

---

Les mouvements nationalistes s'implantent à Laghouat.

1927 : Le Cheikh Moubarek El Mili s'établit à Laghouat pour y donner son enseignement. Une première promotion d'étudiants rejoint l'université d'El Zeitouna (Mosquée Zitouna), à Tunis.

1946 : Le bey de Tunis, Moncef, est placé en résidence surveillée à Laghouat.

1955 : Deux mois après le 1er novembre 1954, Laghouat s'engage dans la lutte armée. La liste de ses martyrs ne cesse alors de s'allonger.

1957 : Le ministre français Jacques Soustelle, accueilli froidement par les Laghouatis, décide de transférer à Ouargla le chef-lieu de la préfecture des Oasis.

1974 : À l'issue du découpage administratif de cette même année, Laghouat réintègre son statut de chef-lieu de wilaya.

La gastronomie occupe une bonne place dans la tradition laghouati. Comme partout de l'Algérie le couscous reste emblématique, Pendant le mois de ramadan le couscous est dit le sfouf mangé avec un verre de lait frais. Toujours dans le cadre du sucré, on trouve la Zlabia (gâteaux frits dans l'huile et enrobés de miel) ou encore le fameux baghrir (petite crêpe en nid d'abeille servie avec du beurre fondu et du miel), tous délices appréciables seulement avec un bon verre de thé à la menthe comme l'exige la coutume. Laghouat est connue pour ses tableaux de sables, avec son premier salon de l'art du sable en 2011. Elle a également été la capitale algérienne de l'art le temps d'une semaine en octobre 2016, lors du festival national culturel des arts plastiques où se sont réunis plus de 60 artistes peintres.<sup>32</sup>

---

<sup>32</sup> Journal électronique :Réflexion quotidien nationale d information, Mardi 10 Octobre 2017

## **Chapitre III Analyse contextuelle :**

---

### **Conclusion :**

\* Après avoir examiné et analysé les données et informations historiques, naturelles et climatiques à travers une enquête et la consultation des documents et la constatation de terrain de Laghouat.

Nous avons remarqué que notre région est une région singulière désertique avec une nature particulière, et diverses ressources naturelles et patrimoniales.

\*D'autre part, la région connaît une forte croissance démographique et un développement urbain notable avec lequel elle apparaît adaptée et variée dans certains cas, non étudiée et incontrôlée entre les zones construites et non construites, et cela est dû à l'accélération des programmes de logement et des équipements publics qui veulent suivre la loi de la demande.

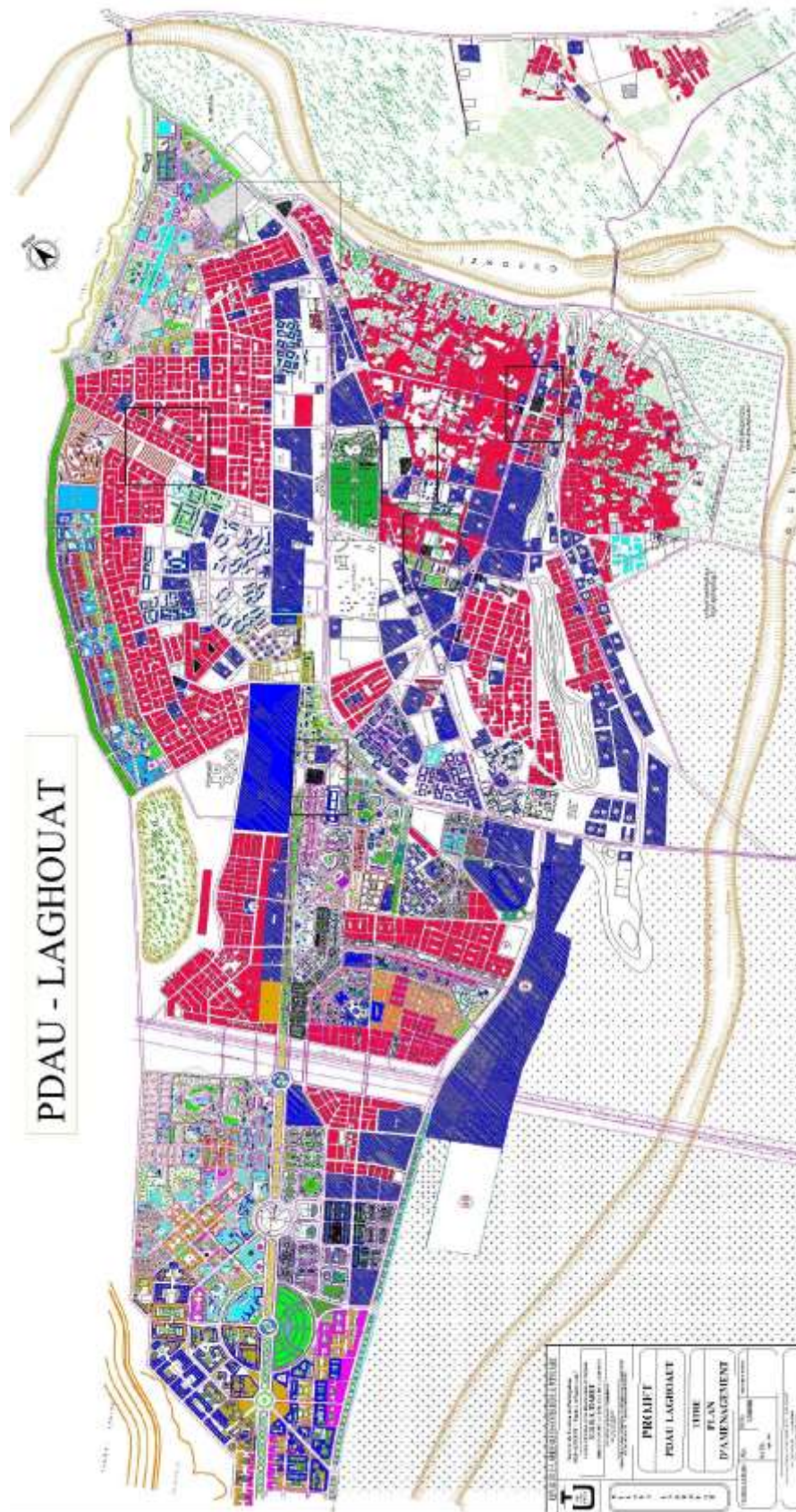


Figure 35 : Plan Directeur d'Aménagement et d'Urbanisme (PDAU) Laghouat (Chef lieu) Wilaya de Laghouat(2016)

# **CHAPITRE IV**

## **Approche Opérationnel**

## Chapitre IV : Approche Opérationnel

---

### I. Choix de technique de recherche et instrument de collecte des données :

**1-1-L'observation en situation** : c'est technique que nous avons utilisé dans ce travail. C'est une technique directe d'investigation scientifique qui permet d'observer une partie du tissu urbain de façon non directive pour faire un prélèvement qualitatif en vue d'avoir une idée sur la qualité urbaine des espaces public et leurs caractéristiques.

## Chapitre IV : Approche Opérationnel

### II. Diagnostique et la réalité des espaces publics de la ville de Laghouat :

Le tissu urbain de la ville de Laghouat se caractérise par la diversité en termes de caractère ainsi qu'en termes de compatibilité entre le bâti et les autres bâtiments qui ne sont pas anciens et modernes, mais après le diagnostic de terrain que nous avons fait, nous avons montré de nombreux points positifs sans oublier certains des problèmes et des lacunes, notamment en termes d'équipements et des espaces publics, nous en tant qu'étudiants, nous avons énuméré quelques exemples distribués dans la ville de Laghouat et leur état actuelle pour souligner l'importance d'engager à ces équipements publics pour assurer le développement durable et consolider la relation entre l'être humain et l'environnement dans lequel il vit

**-l'état actuel des ces espaces publics :**



**Figure 36: place rahbat el zaytoun - Laghouat, source : Auteur**



**Figure 37: place el nedjma zgag el hadjadj Laghouat , Facebook.algerie-laghouat**

## Chapitre IV : Approche Opérationnel

---



**Figure 38 : Jardin el baylek rue de l'indépendance (www.trfihi-parks.com)**



**Figure 39 : place de bab dzair rue 01 novembre sont réservés à l'activité commerciale, Laghouat, source : Auteur**



**Figure 40 : Place de la cité maamoura jardin, Laghouat, source : Auteur**



**Figure 41 : jardin botanique, Laghouat, source : Auteur**

## Chapitre IV : Approche Opérationnel

---



**Figure 44 : Place de la cite maamoura bouameur – Laghouat, source : Auteur**



**Figure 43 : esplanade université de Laghouat, source : Auteur**



**Figure 42 : Esplanade el manar ben kerieu – Laghouat, source : Auteur**



**Figure 45 : place cite silis – Laghouat, source : Auteur**

## **Chapitre IV : Approche Opérationnel**

---

### **L'état de bâti :**

\*L'utilisation des matériaux de construction modernes pour restaurer les espaces publics historiques endommagés

### **Traitement du sol :**

\* l'utilisation de matériaux de pavage nouveaux dans des endroits patrimoniale dans des projets typique dans la région.

\* Dégradation de traitement de pavage et bordure des places et placettes.

### **Les façades :**

- L'insertion de façades modernes manque du caractère architectoniques local et de l'absence des éléments architectonique qui caractérisent la région Certaines parties des façades antiques sont érodées
- La dénudation de la peinture.

L'espace vert : Ce qui est remarqué dans la plupart de nos espaces publics, c'est l'absence d'espaces verts et en cas de leur présence manque de conception appropriée et de suivi périodique

### **La signalisation :**

\*Manque des panneaux d'orientation et publicitaire numériques

\* Manque des affiches identifiant quelque vestige public historique de lieu

### **Fontaine publique :**

\*de par sa grande importance, il est quasi inexistant dans tous nos espaces publics

### **Le mobilier urbain :**

\*manque éclairage public nocturne dans malgré les bons efforts récents des autorités concernées

\* Manque de bancs dans les espaces publics disponibles

La gestion des espaces publiques : manque de coordination et de concertation dans les étapes de programmation, de construction et de suivi permanent de l'état de ces espaces

### **La culture et l'art et sport :**

\*L'insuffisance de ces espaces pour accueillir des manifestations culturelles et artistiques, et cela est dû au manque de conformité et aux tendances ces qui permet d' utiliser les technologies modernes telles que la fourniture d'Internet et l' alimentation électrique dans les espaces public.

\* Ces lieux ne peuvent être assez grands pour accueillir des événements sportifs et culturels

## Chapitre IV : Approche Opérationnel

### III. Les caractéristiques de quelques espaces publics (Laghout):

**Tableau 04 : Les caractéristiques des espaces public**

L'espace public	caractéristiques	rôle
Le boulevard ex: Rue de l'indépendance	Un boulevard est une voie généralement) Il a une longueur importante et une largeur de 12 m, goudronné et entouré par des constructions	-Un lieu d'une circulation très forte -Il relie le noyau avec le reste de la ville par des articulations.
Rues ex : rue 01 novembre relie entre les oasis nord et sud	-Etroites et sinueuses, avec une continuité linière	-Elles assurent : la circulation et la desserte des maisons et ruelles - sont des voies principales secondaire et tertiaire
Ruelles ex:el cheraka	-Etroite que la rue Une ruelle est une petite rue entre plusieurs bâtiments, souvent accessible uniquement pour les piétons.	-La desserte des maisons ;.est une liaisons entre les ilots
Passages couverts ex : le sabbat de Zgag filxe	-Partie d'une ruelle couverte et ombrée.	-Relie deux maisons séparées ;en deuxième niveau -La desserte des maisons.
placette ex :el nedjma zgag el hadjadj	- Un espace dégagé au niveau de trois ports.	-Un lieu où se déroulent-les activités sacrées et profanes.
	-Un élargissement de la rue au niveau de l'intersection des ruelles, une placette composée d'une partie couverte et une autre non découverte.	-Un espace de réunion
Place ex : marché Rahbet el "zeytoun"	-d'une forme généralement carre constituée 3 parois forme parfois entourée par des arcades.	-lieu de centralité fonctionnelle; -lieu de rassemblement des tous habitants du la vieille ville . - un lieu de commerce et de rassemblement même des commerçants étrangers.
Esplanade Ex:	Terrain plat, aménagé en vue de dégager les abords d'un édifice un espace dégagé au bord de la rue	-c'est un lieu d'attente et de loisir
Jardins ex: jardin botanique	Un boulevard est une voie généralement large (quatre voies de circulation ou plus)  Surface d'une 24hectare	-Un lieu de verdure et espace vert et d'une circulation très forte . Il contient de nombreux espèces d'arbres et de plantes
Les voies piétonnières	- Une largeur réduite	- Elles sont réservées pour les piétons.

### Reformulation de tableau La genèse de l'espace public à Ouargla<sup>33</sup>

<sup>33</sup> Mémoire de Magister en : architecture Présenté par : Halima GHERRAZ Les espaces publics entre forme et pratique dans les villes arides et semi arides, p154

## Chapitre IV : Approche Opérationnel

---

### IV. Les problèmes des espaces publics à Laghouat :

\* après l'observation directe sur le terrain, en examinant les plans, en explorant certaines opinions et en analysant la réalité des espaces publics à Laghouat, nous avons extrait plusieurs problèmes techniques et de gestion, même si le degré de confinement de ces espaces nécessite de surveiller toutes les lacunes, de les corriger et d'évaluer ce qui est disponible nous avons constaté :

\* L'absence de gestion durable des espaces publics

\* L'absence d'associations spécialisées dans le domaine des espaces publics.

\* Le manque d'urbanisation et d'ameublement de l'éclairage extérieur, des panneaux de direction et des sièges confort

\* Faible intérêt pour les programmes proposés dans les moyens et outils de préparation et de reconstruction des espaces publics

La plupart des espaces publics observés sont des rues et des routes, parfois des parkings et parfois des aires de jeux qui sont de petite taille.

\* Manque d'espaces publics en ce qui concerne les parcs d'attraction, les aquaeries et des parkings aérien et souterrain .....

Ce qui est remarqué dans l'environnement urbain de Laghouat est l'insuffisance d'espaces publics, en particulier les espaces verts et aux lieux de repos familiaux, et nous avons parfois remarqué quelques espaces inexploités identifiés.

\* Mauvaise maintenance et entretien périodique et suivi durable des espaces public

\* Ne pas utiliser des experts et des techniciens hautement qualifiés, expérimentés .

\* Ne tenant pas compte de la spécificité et la typologie architecturale et patrimoniale de la région et du modèle local existant

## Chapitre IV : Approche Opérationnel

---

### V. Définitions des prévisions et Perspectives souhaités

\*orientation vers la démarche de projet urbain comme approche de requalification des espaces public a travers la wilaya de Laghouat

\* Préserver et valoriser les espaces publics existants et les reconfigurer

\*La proposition de projet urbain comme approche unique pour l'avancement et le développement des espaces publics dans le gouvernorat de Laghouat à travers les différentes étapes de réalisation, et l'utilisation du principe de concertation et la participation des différents acteurs de terrain

\* Augmenter le niveau de vie et en faire des lieux riches en équipements et médias sociaux, tels que la création d'espaces qui répondent à la technologie moderne à partir de la présence d'Internet et du réseau téléphonique.

\*Chemins de conception pour hommes PMR et vélos

\* Fournir des parkings et des places modernes réservés aux personnes ayant des besoins spéciaux.

\*Préserver et évaluer les espaces publics existants et les rénover

\* Promouvoir l'inclusion sociale en concevant des projets de proximité pour faire face et éliminer la régression sociale

\*la mixité sociale est envisagée comme un moyen de diminuer les exclusions

- \*Prendre en compte la dimension environnementale à travers conservation et la performance énergétique.

# **Conclusion générale**

## **Conclusion générale**

---

### **Conclusion générale :**

Nous avons ouvert la porte à des discussions sur la manière de requalifier les espaces publics et de proposer des solutions efficaces en fonction des résultats obtenus

L'étude théorique que nous avons menée sur le sujet de requalification de l'espace public a travers Le projet urbain-Laghout nous a montré que la plupart des espaces publics de Laghouat manque de convivialité et de réhabilitation qui doivent être préservés Pour répondre aux besoins des citoyens et des usagers.par suite nous devons utiliser l'approche du projet urbain à l'échelle ponctuelle et pour assurer des bonne concepts pour la requalification durable et l'épanouissement de l'espace public et pour assurer la continuité et l'efficacité des ses espaces. Cette modeste étude nous a permis de confirmer l'hypothèse principale basée sur la possibilité de contribuer Le projet urbain pour trouver des solutions aux problèmes des espaces publics dans la ville de Laghouat, puisque l'approche du projet urbain ne se limite pas à résoudre un problème, mais plutôt toutes les solutions accumulées et interdépendantes.

Espérant à la fin Que ce que nous avons présenté dans nos humbles recherches pourront contribuer à enrichir les références adoptées par les chercheurs et les générations futures d'étudiants.

# **Bibliographie**

---

## **OUVRAGES**

1. Livre, INGALLINA P. Le projet urbain. Ed. PUF; Coll. QSJ ?. Paris. 2001.  
Livre, Aménagement et équipement des espaces publics  
Places, espaces paysagers, mobiliers, fontaines. Jean-Pierre Gyéjacquot
2. Livre, concerter, gouverner et concevoir les espaces publics urbains de Marcus Zepf. lausanne 2004
3. Guide Aménagement espaces public et circuits touristiques AR, Maroc

## **MEMOIRES :**

4. Mémoire de Magister en : architecture Présenté par : Halima GHERRAZ  
Les espaces publics entre forme et pratique dans les villes arides et semi arides.
5. Mémoire de Magister en Architecture, LAHLOUH Manel Université Hadj Lakhdar Batna, 2011 .
6. MEMOIRE DE MAGISTER, APPROCHE DES ESPACES PUBLICS URBAINS : CAS DE LA VILLE NOUVELLE ALI MENDJELI, p11
7. Méthodologie d'un mémoire de recherche pour un Mastère de recherche Jalel BERREBEH (octobre 2013) FSEG Nabeul Faculté des Sciences Economiques et de Gestion de Nabeul Tunisie.
8. Réhabilitation ou Requalification Un projet urbain pour une réponse à l'insécurité d'un quartier Mémoire de recherche présenté par Amélie BASILLE, Lyon

## **REFERENCE ELECTRONIQUE**

9. CLIMATE-DATA.ORG
10. <https://fr.db-city.com/Alg%C3%A9rie--Laghouat>
11. <https://www.populationdata.net/>
12. [www.larousse.fr/encyclopedie](http://www.larousse.fr/encyclopedie)
13. [www.printrest.com](http://www.printrest.com)
14. ([www.villes.com](http://www.villes.com))
15. Journal électronique le Quotidien D'ORAN
16. Journal électronique : Réflexion quotidien nationale d information
17. [www.est-ensemble.fr](http://www.est-ensemble.fr)

## **LES FICHES TECHNIQUES**

- 18-Fiche.D. Pinson, 03/2000

---

## **SEMINAIRE**

19-Séminaire Villes et Territoires, Habitats et Cultures – Enseignants : Vincent Bradel et Alain Guez Année universitaire 2011/2012 Demet KARAYER  
L'espace public : l'espace social dans les quartiers de Fener et Balat à Istanbul

## **COURS ACADEMIQUES**

20-(cours)Dr : Mme Othhmani Marabout - Bouchareb Zohra ,enseignante en architecture université Amar thelidji Laghouat ,enseignante en architecture université Amar thelidji Laghouat

## **LES REVUES ACADEMIQUES**

21-a'urba | Les espaces publics à vivre - Étude prospective | 2014 a'urba - agence d'urbanisme Bordeaux Aquitaine.

22-ADEUS, décembre 2014 agence de développement et d'urbanisme de l'agglomération strasbourgeoise.

23-Document d'Agence de développement et d'urbanisme de l'agglomération strasbourgeoise.

24-L'a-urba – Agence d'urbanisme Bordeaux Aquitaine | Les espaces publics à vivre - Étude prospective, 2014

25-IAU îdF – Carnet d'inspiration pour des espaces publics conviviaux /juin 2019.

## الملخص:

نقدم هاته الدراسة المتواضعة التي كانت ثمرة مسار دراسي حافل بالتحصيل والاحتكاك بالخبرات والاستفادة الفياضة من طاقم أكاديمي رفيع المستوى حيث وقع الاختيار على موضوع هام جدا يتمثل في إعادة تأهيل المساحات العامة باتخاذ استراتيجية المشروع الحضري كوسيلة لتحقيق الهدف المنشود لمدينة الاغواط التي تكتسي طابع عمراني ممتد عبر العصور وتطور عمراني حديث مما يظهر مع هذا التوسع العمراني و من خلال الدراسة الميدانية التي قمنا بها في اطار التعريف بالمشروع الحضري كمقاربة لاعادة تاهيل النسيج العمراني داخل المدينة خصوصا المساحات العمومية و بذلك كنتيجة نحصل على آليات جديدة للتعامل مع التدخلات المختلفة داخل المدينة و احداث قطيعة مع الممارسات و لسياسات التخطيط و التنمية الحضرية السابقة .

ظهور بعض النقائص والاهمال احيانا لبعض اجزاء المدينة كمثل دراستنا للمساحات الغير المبنية من مساحات خضراء و مواقف سيارات و حدائق و ملاعب... لما لها اهمية كبيرة جدا في توفير اماكن للراحة والترفيه لمختلف شرائح المجتمع وجميع الفئات العمرية كذا ضمان محيط اجتماعي ملائم لممارسة مختلف ضروريات التواصل والاتصال مع مختلف افراد المجتمع وهذا باستعمال مقاربة المشروع الحضري في مستواه النقطي كاستراتيجية جديدة تهدف إلى انشاء التناسق الوظيفي والمجالي للمناطق الحضرية وخاصة المناطق السكنية الجماعية منها.

والاخذ بالحسبان مبدا الاستدامة الذي هو عنصر اساسي في المشروع الحضري حيث يكتسي قابلية للتطبيق كمشروع منقرده له خاصية مبدا المشاورة مع اصحاب القرار والمشاريع وذو مرونة بمختلف خصائصه وابعاده الزمنية المختلفة من قريبة الى بعيدة المدى واشراك المواطن ومختلف الفاعلين التقنيين والخبراء في جميع اطوار الانجاز والمتابعة .