



## جامعة عمار ثليجي الأغواط

### معهد علوم وتقنيات النشاطات البدنية والتربية الرياضية

قسم: النشاط البدني الرياضي التربوي

مذكرة التخرج ضمن متطلبات نيل شهادة الماستر

تخصص: النشاط البدني الرياضي التربوي

مساهمة المركبات الجوية في ترقية الاتجاهات نحو ممارسة رياضة كرة

القدم لفئة الكهول في إطار الرياضة للجميع

دراسة حالة: المركب الرياضي الجوّاري الشهيد أحمد بوحفص بلدية متليلي الشعانبة

إشراف الدكتور:

د. بن شريف ياسين

إعداد الطالب:

- بامون محمد الأمين

#### لجنة المناقشة

الصفة

الدرجة والجامعة

الأستاذ

رئيسا

أستاذ محاضر بجامعة الأغواط

بلحاج عيسى

مقررا

أستاذ محاضر بجامعة الأغواط

حنى الهاشمي

السنة الدراسية: 2021/2020





## جامعة عمار ثليجي الأغواط

### معهد علوم وتقنيات النشاطات البدنية والتربية الرياضية

قسم: النشاط البدني الرياضي التربوي

مذكرة التخرج ضمن متطلبات نيل شهادة الماستر

تخصص: النشاط البدني الرياضي التربوي

مساهمة المركبات الجوية في ترقية الاتجاهات نحو ممارسة رياضة كرة  
القدم لفئة الكهول في إطار الرياضة للجميع  
دراسة حالة: المركب الرياضي الجوارى الشهيد أحمد بوحفص بلدية متليلي الشعانبة

إشراف الدكتور:

د. بن شريف ياسين

إعداد الطالب:

- بامون محمد الأمين

#### لجنة المناقشة

الصفة

الدرجة والجامعة

الأستاذ

رئيسا

أستاذ محاضر بجامعة الأغواط

بلحاج عيسى

مقررا

أستاذ محاضر بجامعة الأغواط

حنى الهاشمي

السنة الدراسية: 2021/2020

# إهداء

الحمد لله ومهما حمدنا فلن نستوفي حمده... والصلاة والسلام  
على أشرف المرسلين سيدنا محمد صلى الله عليه وسلم وعلى آله  
وصحبه أجمعين

أهدي حصا عملي المتواضع الى الذين قال فيهما الله عز وجل  
في كتابه الكريم "...وبالوالدين احسانا..."

الى من جعلت لدربي نورا ودعت لي في جوف الليل والنهار  
كان في طاعتها درب المستقبل مصدر العطف والحنان التي

أغلى ما املك في هذه الدنيا امي الغالية

الى من رسم لي الهدف الى رمز الثبات ابي

الى ورود الانس اخوتي والى كل عائلتي من قريب وبعيد

وكل صغير وكبير

الى كل من التقيت به في درب العلم

حفظكم الله ورزقكم من نعمه التي لا تحصى ولا تعد

## كلمة الشكر والتقدير

الحمد الذي أنعم علينا بنعمة العلم والإيمان وحثنا على  
مثابرة الجهد فالشكر لله وحده على فضله وإحسانه  
والصلاة والسلام على رسوله الكريم.  
نتقدم بجزيل الشكر إلى الأستاذ المحترم

**بن شريف ياسين**

وذلك لأرائه السديدة، توجيهاته المفيدة  
ونصائحها القيّمة في إثراء هذا العمل.  
كما نتقدم بالشكر إلى كافة أساتذة المعهد وبالأنص  
أساتذة التخصص ..... بالمعهد  
ولكل من ساهم في إنجاز هذا العمل من قريب أو بعيد  
جزاكم الله عنا كل خير

## فهرس المحتويات

	إهداء	
	كلمة شكر وتقدير	
	فهرس المحتويات	
	قائمة الأشكال	
	قائمة الجداول	
	ملخص	
أ، ب		مقدمة
<b>الإطار العام للدراسة</b>		
04	الإشكالية	1.
04	فرضيات البحث	2.
05	تحديد المفاهيم المصطلحات	3.
06	أسباب اختيار الموضوع	4.
06	أهمية البحث	5.
06	أهداف البحث	6.
<b>الفصل الأول: الأدبيات النظرية</b>		
<b>المبحث الأول: الإطار النظري</b>		
09	تمهيد	
10	المركبات الرياضية الجوارية	1.
10	1.1. مفهوم المركب الرياضي الجوارى	
11	2.1. تعريف المركب الرياضي الجوار	

12	3.1. نشأة المركب الرياضي الجوازي	
13	4.1. معايير إنشاء المركبات الرياضية الجوارية	
14	5.1. أهداف المركبات الرياضية الجوارية	
15	6.1. دور المنشآت والمركبات الرياضية الجوارية في تنمية الممارسة الرياضية	
16	الكهولة	.2
16	1.2. تعريف الكهولة	
16	2.2. أهم خصائص المرحلة	
18	3.2. أهم خصائص انفعالات الكهول	
19	رياضة كرة القدم	.3
19	1.3. تعريف رياضة كرة القدم	
19	2.3. نشأة وتطور كرة القدم	
21	3.3. التطور التاريخي لكرة القدم الجزائرية	
22	4.3. الطبيعة السيكولوجية والاجتماعية للألعاب الرياضية	
22	خلاصة المبحث	
<b>المبحث الثاني: الدراسات السابقة</b>		
24	تمهيد	
25	الدراسة الأولى	.1
25	الدراسة الثانية	.2
26	الدراسة الثالثة	.3
26	الدراسة الرابعة	.4
27	خلاصة المبحث	

## الفصل الثاني: الدراسة التطبيقية

### المبحث الأول: الطريقة المنهجية وأدواتها

30	الدراسة الاستطلاعية	.1
30	منهج البحث	.2
30	متغيرات الدراسة	.3
31	مجالات الدراسة	.4
32	مجتمع الدراسة وعينته	.5
33	أدوات الدراسة	.6
36	المعالجة الإحصائية للدراسة	.7
39	عرض وتحليل النتائج المتعلقة بخصائص أفراد العينة	.8

### المبحث الثاني: عرض ومناقشة نتائج الدراسة

44	الفرضية الأولى	.1
45	الفرضية الثانية	.2
47	الفرضية الثالثة	.3
48	الفرضية الرابعة	.4
52	خاتمة	
55	قائمة المراجع	

الملاحق

## قائمة الأشكال:

الصفحة	الشكل
39	الشكل رقم (01): توزيع عينة دراسة حسب الجنس
40	الشكل رقم (02): توزيع عينة دراسة حسب العمر
41	الشكل رقم (03): توزيع عينة دراسة حسب المؤهل العلمي

## قائمة الجداول

الصفحة	الجدول
31	رقم (01): متغيرات الدراسة
32	رقم (02): يوضح الإحصائيات الخاصة باستمارة الاستبيان
35	رقم (03): يوضح مضمون الاستبيان
35	رقم (04): يوضح مقياس ليكارت الثلاثي
37	رقم (05): معاملات الثبات لمعدل كل محور من محاور الدراسة مع المعدل الكلي لجميع فقرات الاستبيان.
38	رقم (06): يبين التوزيع الطبيعي لبيانات المحاور
39	رقم (07) : توزيع عينة دراسة حسب الجنس
40	رقم (08) : توزيع عينة دراسة حسب العمر
41	رقم (09): توزيع عينة دراسة حسب المؤهل العلمي
44	رقم (10): يوضح تصورات المستجوبين نحو فقرات تؤثر ممارسة كرة القدم في المركبات الجوية في عملية الاندماج مع الجماعة لدى فئة الكهول مرتبة حسب الأهمية
45	رقم (11): يوضح تصورات المستجوبين نحو فقرات تؤثر ممارسة كرة القدم في المركبات الجوية في التقليل من مخاطر الضغوطات اليومية لدى فئة الكهول مرتبة حسب الأهمية
47	رقم (12): يوضح تصورات المستجوبين نحو فقرات تؤثر ممارسة كرة القدم في المركبات الجوية في القوام العام لدى فئة الكهول مرتبة حسب الأهمية
49	رقم (13): يوضح تصورات المستجوبين نحو فقرات تؤثر ممارسة كرة القدم في المركبات الجوية في التقليل من الامراض المزمنة مرتبة حسب الأهمية

مساهمة المركبات الجوارية في استقطاب فئة الكهول للممارسين الرياضة في كرة القدم

## Sports Compound Attracting The Elderly Category Of Sports Practitioners In Football

الطالب: بامون محمد الأمين

ملخص:

تهدف الدراسة إلى التعرف على مساهمة المركبات الجوارية في ترقية الاتجاهات نحو ممارسة رياضة كرة القدم لفئة الكهول في إطار الرياضة للجميع ولهذا الغرض استخدمنا منهج الوصفي على عينة مكونة من 30 تم اختيارها بشكل طريقة عشوائية لجمع البيانات استخدمنا أداة توزيع الاستبيان وتحليل نتائجها عن طريق برنامج الاحصائي spss، بعد جمع النتائج ومعالجتها إحصائياً تم التوصل للنتائج بأن المركب الرياضي الجوارى له دور في استقطاب فئة الكهول للممارسة ورياضة كرة القدم، وأن هذا الأخير له دور في تقليل الأمراض والضعف لدى فئة الكهول، وعلى هذا الأساس أوصت الدراسة على تعزيز وإثراء دور المركبات الجوارية في استقطاب الفئة الكهول بممارسة الرياضة وخاصة كرة القدم، ونشر ثقافة الممارسة الرياضية لدى فئة الكهول.

كلمات مفتاحية: ، فئة الكهول، رياضة كرة القدم، المركب الجوارى، الممارسة.

### Abstract:

The study aims to identify the role of Sports Compound in attracting the elderly category of football practitioners. For this purpose, we used the descriptive approach on a sample of 30 randomly selected to collect data. We used the questionnaire distribution tool and analyzed its results through the statistical program spss, after collecting and processing the results. Statistically, the results were reached that the neighborhood sports complex has a role in attracting the elderly category to practice and football sports, and that the latter has a role in reducing diseases and stresses among the elderly category, and on this basis the study recommended to enhance and enrich the role of the neighborhood sports compounds in attracting the elderly category by exercising. Especially football, and spreading the culture of practicing sports among the elderly.

**Keywords:** the category of middle-aged people, soccer sport, the running sports complex, practice.

مقدمة

مقدمة:

تعتبر الرياضة طريقاً واضحاً لممارستها فهي مطلبٌ حضاري للجميع تُعبر عن المجتمع المتطور في الميدان الرَّحْب الذي يستطيع الإنسان من خلاله التقرّب من مجتمعه، وهي أداة فاعلةٌ في توجيه الفرد التّوجيه الصّحيح كونها تُعتبر وسيلة حقيقيّة لتربيته بدنيّاً وصحياً وذهنياً وذلك من خلال تطوير قدراته وإمكاناته الجسميّة والفكريّة.

لقد صارت الرياضة في وجه العموم وكرة القدم على وجه الخصوص من أفضل أوجه وسائل الترويح لدى مختلف شرائح وفئات المجتمع، فلم تعد ذلك النشاط البدني الرياضي التقليدي بمفهومه الضيق، بل اتسع مفهومها وراحت تأخذ أبعاداً عدة مرتبطة بمجالات من النظم الاقتصادية والاجتماعية والسياسية، التربوية والبيئية للدولة، ويعود في ذلك لتنوع مجالاتها وأصنافها فنجد الرياضة النخبوية، الرياضة التنافسية الرياضة المدرسية، الترفيهية والترويحية، الرياضة الجوارية.

وتعتبر فئة الكهول من الفئات المهمة التي هي في أوجه العطاء والعمل، وتعتبر من الفئات التي تقع تحت الضغط متعدد الأوجه (الأسري، المهني، المجتمعي...)، فأصبحت هذه الفئة تعاني من المشاكل الصحية والنفسية كذلك وبعض الأمراض الجسمانية والنفسية أكثر وأخطر، وهذا تم ملاحظته في آخر العقود من الزمن، تعتبر الرياضة وخاصة ممارسة كرة القدم من أشهر وأوسع وسائل ذات ترويح وتخفيف الضغط على هاته الفئة.

وقد أصبحت الرياضة الجوارية إحدى الوسائل التربوية الفعالة التي يعول عليها بشكل كبير في تكوين الفرد وتهيئة النشئ على معايير المجتمع المرغوبة، وكذا مساعدته وتأثير عليه لجعل الكهل أكثر توازناً من النواحي سواء منها النفسية العقلية البدنية والانفعالية وتزويده بخبرات ومهارات واسعة تمكنه من أن يتغلب ويعاش الظروف والضغوط اليومية.

كل ما سبق من ذكره حول أهمية الرياضة وخصوصا ممارسة كرة القدم وممارستها على مستوى المركبات الجوارية من طرف فئة الكهول، نسعى من خلال هذا البحث التطرق إلى تأثير المركبات الرياضية في فئة الكهول على ممارسة كرة القدم وما هي نتائجها وماهي العراقيل التي تقلل أو تصعب من هاته الممارسة.

# الإطار العام للدراسة

## 1. الإشكالية:

ما مدى مساهمة المركبات الجوارية في ممارسة كرة القدم لدى فئة الكهول؟  
التساؤلات الجزئية:

- 1- هل تؤثر ممارسة كرة القدم في المركبات الجوارية في عملية الاندماج مع الجماعة لدى فئة الكهول؟
- 2- هل تؤثر ممارسة كرة القدم في المركبات الجوارية في التقليل من مخاطر الضغوطات اليومية لدى فئة الكهول؟
- 3- هل توتر ممارسة كرة القدم في المركبات الجوارية في التقليل من الامراض المزمنة لدى الكهول؟

## 2- فرضيات البحث:

تعتبر الفرضيات حلولاً مؤقتة للإشكالية، ويقوم الباحث بإثبات صحتها أو عدمها وهذا من خلال أدوات البحث التي اتبعها الباحث في دراسته، حيث تعرف الفرضية على أنها:  
"إجابة محتملة للإشكالية التي يدرسها الباحث، وهي عبارة عن نقطة تحول من البناء النظري للبحث إلى التصميم التجريبي للإجابة عن الإشكالية القائمة.

### الفرضية العامة:

تساهم المركبات الجوارية في ممارسة كرة القدم لدى فئة الكهول.

### الفرضيات الجزئية:

- 1- تؤثر ممارسة كرة القدم في المركبات الجوارية في عملية الاندماج مع الجماعة لدى فئة الكهول.
- 2- تؤثر ممارسة كرة القدم في المركبات الجوارية في التقليل من مخاطر الضغوطات اليومية لدى فئة الكهول.
- 3- تؤثر ممارسة كرة القدم في المركبات الجوارية في القوام العام لدى فئة الكهول.

4- تؤثر ممارسة كرة القدم في المركبات الجوارية في التقليل من الامراض المزمنة.

### 3- تحديد المصطلحات والمفاهيم:

أ- المركب الرياضي:

تعريف النظري:

عبارة عن هياكل ومنشآت منها الثقافية، العلمية وكذا الرياضية والتي تقع بالقرب من الأحياء والمجمعات السكنية الكبرى والمؤسسات الشبانية بحيث تلعب دور هام في سد النقص الموجود في الهياكل الشبانية الأخرى.

تعريف الإجرائي:

هو عبارة عن فضاء مخصص للممارسة مختلف الرياضات من طرف فئات المجتمع، تشرف عليه إدارة وطاقم مسير متخصص في التنشيط الرياضي والتسيير.

ب - مرحلة الكهولة:

تعريف النظري:

هي مجموعة من تغيرات جسمية ونفسية تحدث بعد انتهاء مرحلة الشباب والمراهقة وفي الحلقة المتوسطة من العمر ومن أهم المتغيرات في هاته المرحلة بداية ضعف ونقص في الحواس والمرونة الجسمية ووضوح وجود صعوبات في حالة النشاط البدني ووصولاً إلى ظهور الانفعالات والتأثر النفسي والحساسية النفسية.

تعريف الإجرائي:

مرحلة من مراحل العمر والتي تبدأ في الوظائف الجسدية بداية تدهورها وظهور أعراض تقادم في السن والتعب، وتتضح أكثر مع تقدم في المرحلة الكهولة.

#### 4- أسباب اختيار الموضوع:

تعد أغلب المواضيع المدروسة والتي هي بصدد الدراسة عبارة عن مشكلات وعوائق تواجه الباحث في مسيرته العلمية أو من رغباته وفضوله في دراسة موضوع ما. ونذكر من أسباب اختيار موضوع الدراسة فيما يلي:

- رغبة في معالجة ودراسة تاثير المركب الجوارى على فئات، وكانت فئة الكهول ضمن الدراسة وذلك لقلّة المراجع فيها ونقص المذكرت متطرفة لها الفئة.
- نقص الموارد العلمية في دراسة فئة الكهول وخاصة في منشآت الرياضية.
- قرب هاته الفئة من حياتي اليومية والاحتكاك المستمر بهم، لذا كانت الدراسة أقرب لي وأسهل في التطرق إليها من حيث الدراسة الميدانية والتطبيقية.

#### 5- أهمية البحث:

تكمن أهمية بحثنا هذا في تحديد الدور الفعال الذي تلعبه المنشآت الرياضية ومدى احتوائها للممارسة انواع الرياضة في اعطاء توازن للمجتمع وكذا كيفية استغلال اوقات الفراغ للكهول من اجل راحة الفرد نفسيا وصحيا واجتماعيا.

#### 6- أهداف الدراسة:

إن انجازنا لهذا البحث يعد بادرة للاهتمام بمثل هذا النوع من البحوث والتي تقتقر إليه بعض مكاتبنا حيث أننا نسعى من خلال هذا العمل إلى تحقيق بعض الأهداف التي لطالما كانت مسعى كل طالب وهي كالآتي:

- كشف ما مدى مساهمة المركبات الجوارية في ترقية ممارسة كرة القدم من طرف فئة الكهول.
- تحديد وإبراز دور المركبات الجوارية في استقطاب فئة الكهول ممارسين للرياضة كرة القدم.
- تعريف المركبات الرياضية الجوارية وعلاقتها ودورها في ترقية ممارسة الرياضة ضمن إطار الرياضة للجميع.
- دراسة الجانب الرياضي لدى الفئة الكهول، وخاصة ممارسين رياضة كرة القدم في المركبات الجوارية.

# الفصل الأول

الأدبيات النظرية

# المبحث الأول

الإطار النظري

**تمهيد:**

قد سعى المشرع الجزائري إلى دعم المجال الرياضي بصفته الرسمية وغير الرسمية بالمنشآت بمختلف أصنافها وهذا ما اتضح من خلال مخطط إنجاز الهياكل تحت وصاية الوزارة الشباب والرياضة.

ان إنجاز المنشآت الرياضية يتطلب أسس وقواعد لإنشائها وذلك لمراعاة لعدة عوامل التي تتداخل فيما بينها، وهذا ما يعود بالإيجاب على مردودية هذه المنشآت على المجتمع. وتعد المركبات الجوارية من أهم المنشآت القاعدية في المجال الرياضي على مستوى البلديات بحيث تعتبر المتنفس والهيئة الرياضية لمختلف الفئات، بحيث وجدت علاقة قريبة ووطيدة بين الفئات والمركبات الجوارية والتي ساعدت بدورها الى ممارسة مختلف النشاطات الرياضية وخاصة كرة القدم التي تعد أهم النشاطات، ومن خلال هذا الفصل سنتطرق إلى تعريف المركب الرياضي الجوّاري وتعريف فئة الكهول في المبحث الأول، أما في المبحث الثاني تطرقنا إلى الدراسات السابقة المشابهة للموضوع بحثنا.

## 1. المركبات الرياضية الجوارية:

## 1.1. مفهوم المركب الرياضي الجواري:

- لغة:

ل للوصول إلى تعريف يلزم علينا أولاً، تعريف كلمتين: "مركب" و "جواري" ثم محاولة الربط بينهما للوصول إلى المعنى المقصود.  
المركب: المركب هو المؤلف والمكون يقال: هذا الشيء مركب من عدة أجزاء، الأصل والمبنى، ضد البسيط.<sup>1</sup>

الجواري: من جاور يجاور مجاورة وجوار صاحبه لاصقه في المسكن وجوار مصدر جاور حالة الإقامة بالقرب من الجار.<sup>2</sup>

ومعنى الجملة: "مركب جواري" إقامة مركبات بالقرب من سكنى المعنيين بها فالمركبات الرياضية الجوارية: هي مجموعة من الملاعب والمنشآت والمساحات المخصصة للنشاطات الرياضية والعلمية والثقافية.<sup>3</sup>

- اصطلاحاً:

المركبات الرياضية الجوارية عبارة عن هياكل ومنشآت منها الثقافية، العلمية وكذا الرياضية والتي تقع بالقرب من الأحياء والمجمعات السكنية الكبرى والمؤسسات الشبانية بحيث تلعب دور هام في سد النقص الموجود في الهياكل الشبانية الأخرى.

إضافة إلى هذا فهي تساعد على إبراز مهاراتهم الفنية سواء كانت ذهنية أو بدنية وبالتالي فهي تساهم في رفع المستوى الثقافي والبدني للشباب وكذا إخراجهم من العزلة وإدماجهم اجتماعياً.<sup>4</sup>

<sup>1</sup> القاموس الجديد للطلبة، ص 1056.

<sup>2</sup> المعجم العربي الأساسي، ص 277-278.

<sup>3</sup> ليتشارلز بيوشر، أسس التربية البدنية، ترجمة محسن عوض وكمال صالح، المكتبة الأنجلو مصرية، القاهرة، مصر،

1960، ص 28

<sup>4</sup> وزارة الشباب والرياضة، الأمر رقم: 95-05، المتعلق بتوجيه المنظومة الوطنية للتربية البدنية وتنظيمها وتطويرها، الباب الرابع، المادة 89، 1995/02/25، ص 31.

## 2.1. تعريف المركب الرياضي الجوّاري:

هو عبارة عن مجموعة من المنشآت الثقافية والتربوية والرياضية، حيث يحتوي على مساحات للنشاطات العلمية والثقافية وقاعات متعددة النشاطات ومكتبة وقاعة للمطالعة وملعب لألعاب القوى وملعب لكرة القدم وملعب مشترك (كرة اليد، كرة الطائرة، كرة السلة) وملعب لكرة الحديدية، كما يحتوي على مكان مغطى عبارة عن قاعة متخصصة لتغطية الاحتياجات الرياضية ومقهى وحظيرة للسيارات.

جاءت هذه المركبات استجابة لرغبة الشباب المستضعفين وهذا خلال الدراسة الميدانية التي أجريت من طرف وزارة الشباب والرياضة بحيث أعطوا الأ ولوية للرياضة الجوّارية (52%) فنجد كرة القدم بنسبة (25%) وكرة اليد وكرة الطائرة وكرة السلة بنسبة (28%). وبصفة طبيعية تأتي لإتمام المنشآت الموجودة كدور الشباب والمراكز الثقافية والمؤسسات التابعة لمراكز الإعلام وتنشيط الشباب للولاية<sup>1</sup>.

حسب ما قاله السيد " سيدعلي لبيب" وزير الشباب والرياضة في عرض للحكومة في شهر ديسمبر 1994 " ...إن الاستماع إلى الشباب والاستجابة لتطلعاتهم واحتياجاتهم، وكذلك الاتصال الميداني والمباشر معهم قصد إعادة تجنيدهم يعد الشغل الشاغل لمسئولي القطاع، فالمركب الرياضي الجوّاري يعتبر إحدى الأطر الصحيحة لتحقيق هذه الرغبات لأنه يمثل في نفس الوقت مكانا للممارسة الرياضية من جهة، ومن جهة أخرى مكانا للتنشيط الثقافي والعلمي<sup>2</sup>.

<sup>1</sup> وزارة الشباب والرياضة، الأمر رقم: 95-05، مرجع سابق، ص 31

<sup>2</sup> مداخلة السيد سيدعلي لبيب وزير الشباب والرياضة حول المركبات الجوّارية، العاصمة، الجزائر، ديسمبر 1994.

## 3.1. نشأة المركب الرياضي الجوّاري:

انطلاقاً من أهمية التنشيط الاجتماعي والتربوي والرياضي في المجتمع بصفة عامة وفي أوساط الشباب بصفة خاصة، بادرت السلطات المحلية منذ الاستقلال على نشر النشاطات التربوية والرياضية في الوسط الشباني، حيث اعتمدت الدولة على بناء مرافق وهياكل تربوية ورياضية.

وقد قامت بتنظيم هذه النشاطات بصفة أساسية في مؤسسات تربوية نذكر منها دور الشباب وقاعات خاصة بالنشاطات الرياضية وغيرها.

غير أن هذه السياسة المنتهجة لم تأتي بالنتائج التي قد سطرته، ألا وهي تطوير الممارسات التربوية والرياضية لدى الشباب التي بها يتم تحقيق عملية الإدماج الاجتماعي والمهني للشباب، وإن كانت إلى حد ما فهو ايجابي وفعال، وقد عاد ذلك إلى قلة المنشآت المخصصة للنشاطات وكذا سوء توزيعها جغرافياً وافتقارها لأبسط الوسائل الملائمة لجلب الشباب إليها، ولذلك أصبح الشباب يواجه مشكلات جمة كارتفاع نسبة التسرب المدرسي وانتشار الآفات الاجتماعية<sup>1</sup>.

لذا فإن الدولة من خلال وزارة الشباب والرياضة يمكنها تقديم حلول للقضايا المرتبطة بعالم الشباب، بغية تمكينه من المساهمة الفعالة والملموسة في بناء المجتمع، وبالرغم من الجهود المبذولة لصالح الشباب فإنها بقيت غير كافية بالنسبة لحجم الانشغالات والاحتياجات الحقيقية للشباب.

ضف إلى هذا رغبات الشباب المختلفة والمتنوعة لتغطية احتياجاتهم وإشباع فضولهم وتحقيق ميولاتهم حسب هواياتهم ومستواهم العلمي والثقافي، ولهذا نجد مجموعة من الشباب ترغب في ممارسة أي نشاط من الأنشطة الرياضية أو الثقافية أو العلمية، فهي تطالب بمكان ملائم لإقامة ذلك النشاط مع إمكانية توفير التجهيزات الضرورية لممارسته، و كل هذا يأتي بإشراف مربين أو مؤطرين أكفاء يفهمون مشاكل الشباب ويسعون جاهدين لحلها، لذا

<sup>1</sup> وزارة الشباب والرياضة، الجلسات الوطنية، قصر الأمم، نادي الصنوبر، 1993، ص3.

فمؤسسات الشباب تقوم بتوفير هذه المعطيات و من أهمها دور الشباب والمراكز الثقافية وغيرها من المنشآت الرياضية، لكن هذه المؤسسات تلوحدها حالت دون تحقيق الهدف المنشود.

لهذا وجب على السلطات العمومية وبالخصوص وزارة الشباب والرياضة أن تعمل وفق الخطة المدروسة لتغطية حاجات ومتطلبات الشباب ومن بين نتائج ذلك إنشاء مركبات رياضية جواريه بالقرب من المناطق السكنية الكبيرة، لأن هذه الأخيرة تقوم مقام دور الشباب والقاعات المتعددة النشاطات فهي خاصة بالنشاطات التربوية والترفيهية والرياضية، وبالتالي فهي توفر الجو والمكان الملائم للشباب للتعبير عن انشغالاته والكشف عن ميوله، وكذا ملئ أوقات فراغه وإخراجه من العزلة وإدماجه اجتماعيا<sup>1</sup>.

#### 4.1. معايير إنشاء المركبات الرياضية الجوارية:

تختلف مساحة المركب تبعا لكثافة السكان، وعلى ذلك هناك ثلاثة أنواع من المركبات الرياضية:

1- مركبات صغيرة: هي التي تتسع لحوالي 700 نسمة.

2- مركبات متوسطة: هي التي تتسع لحوالي 4000 نسمة.

3- مركبات كبيرة: هي ما يطلق عليها الأستاذ وتتسع لحوالي ما بين 60.000 إلى 100.000 نسمة.

وهناك مبدأ عام لإقامة المركبات الرياضية بحيث تتناسب مع الكثافة السكانية، باعتبار أن 2/1 من مساحة المركب الكلية يجب أن تخصص لإقامة الملاعب والصالات وحمام السباحة ومثاله ما يلي:

منطقة سكانية مكونة من 50 ألف نسمة، من المفروض أن تعيش على أرض مساحتها 300 فدان، باعتبار أن أعلى كثافة للفدان الواحد من المباني يضم حوالي 215 شخص.

<sup>1</sup> المركز الوطني لإعلام وتنشيط الشباب، دراسات استطلاعية حول التنشيط الاجتماعي التربوي والرياضي في أوساط الشباب، 1993، ص 157.

نصيب المواطن من الملاعب كالتالي:

- مساحة الملاعب الرياضية 15 هكتار .
- نصيب المواطن: 1.75 متر مربع .
- المساحة الإضافية: 3.5 هكتار .
- مساحة حمامات السباحة المفتوحة: 3 هكتار .
- نصيب المواطن: 1.5 متر مربع .
- حدائق وملاعب الأطفال: 1.5 هكتار .
- نصيب كل طفل أو طفلين: 5 متر مربع<sup>1</sup>.

#### 5.1. أهداف المركبات الرياضية الجوارية:

لقد أوكلت إلى المركب الرياضي الجوّاري مهمتين أساسيتين والمتمثلتان في الضمان للجمهور وظائف تتعلق ب:

- النشاطات البدنية والرياضة التربوية والترفيهية.
- التنشيط الاجتماعي التربوي والترفيهي وذلك بواسطة قاعات العمل والمكتبة التكوينية لمنح فرص استعماله من طرف كل شرائح المجتمع (الجامعيين، المتدربين، التلاميذ، العمال، البطالين...) والذين يرغبون في الممارسة الحرة أو بشكل منظم للنشاطات المذكورة أعلاه بدون تمييز في السن أو الجنس.

زيادة على هذه الجوانب، فإن المركب الجوّاري تحفه الاعتبارات المتعلقة بإدماج الشباب وكذا الاتصال الاجتماعي<sup>2</sup>.

<sup>1</sup> عفاف عبد المنعم درويش، الإمكانات في التربية البدنية، دار النشر المعارف، الإسكندرية، مصر، 1998، ص 68-69

<sup>2</sup> مداخلة السيد سيدعلي لبيب وزير الشباب والرياضة حول المركبات الجوّارية، العاصمة، الجزائر، ديسمبر 1994.

### 6.1. دور المنشآت والمركبات الرياضية الجوارية في تنمية الممارسة الرياضية:

إن سياسة الدولة اتجاه شبابها الذي تعتبره أمن رأس مال الأمة لاسيما وعند إقرار سياسة شاملة تخصه لا يمكن تجاهل ممارسة الرياضة البدنية بصفقتها عامل من عوامل تجنيد الإنسان بمصادره الطاقوية، لذا فإن الدولة الجزائرية سعت إلى توفير هذا العامل لكافة فئات المجتمع الجزائري وذلك من خلال إنشاء النوادي والمرافق الرياضية الخاصة بالانشطات الرياضية بمختلف أشكالها وأوصافها، فلقد جاء في الجريدة الرسمية للجمهورية الجزائرية في المرسوم رقم : 177/77 (1977/08/06) والمتضمن إنشاء وتنظيم عمل الحظائر المتعددة الرياضات فيما يلي:

أ. المساهمة في رفع مستوى التربية والتكوين للشباب بإدخال الظروف الأساسية لأجل التفتح الشامل والتام حول الممارسة الرياضية.

ب. العمل على انتشار الروح الرياضية وذلك بمساعدة العدد الكبير من المواطنين على ممارسة النشاطات البدنية والرياضية.

وبالنظر إلى هذه الأهداف فإن دور الحظائر المتعددة الرياضات يتمثل في:

ضمان تهيئة وتسيير وصيانة مجموعة المرافق الرياضية وكل إرث من هذه الحظائر.

التعاون مع جميع دور الشباب والرياضة في الولاية للتربية والثقافة للمجلس التنفيذي

للولاية والسلطات الجامعية والعسكرية فيما يلي:

1. المنافسة الرياضية المحلية والوطنية والدولية.

2. تمارين الرياضيين.

3. التعليم والتربية البدنية والرياضية للمؤسسات الدراسية الجامعية والعسكرية.

4. تكوين الإطارات الرئيسية من أجل خدمة الحركة الرياضية على مستوى كل ولاية<sup>1</sup>

<sup>1</sup> الجريدة الرسمية الجمهورية الجزائرية، المرسوم رقم: 77-177 المتضمن إنشاء وتنظيم مكتب الحظائر المتعددة الرياضات، الجزائر، 06 أوت 1977، المادة 03.

**2. الكهولة:****1.2. تعريف الكهولة:**

يصير الفتى كهلا عندما تكتمل قوته البدنية والعقلية، أي هي مرحلة الاكتمال والرشد، ويقول الامام القرطبي الكهل بين حال الغلومة وحال الشيخوخة، وقد حدد المختصين الحدود الزمنية للفترة الكهولة من سن الأربعين إلى الستين عاما من حياة الإنسان<sup>1</sup>.

**2.2. أهم خصائص المرحلة:<sup>2</sup>****1.2.2. الجانب الجسمي:**

تصبح العضلات في هذه المرحلة أقل فاعلية مما كانت عليه في المراحل السابقة، وخاصة من حيث المرونة والفاعلية، ويظهر هذا الضعف لو مارس الشخص نشاطا يتطلب هذا غير معتاد كأن يحمل شيئا ثقيلًا، أو لعبة تطلب جهدا كبيرا كذلك.

وقد تحدث إصابات لبعض الأشخاص في هذه المرحلة بسبب عدم تكيفهم مع هذه التغيرات مثل الانزلاقات الغضروفية.... الخ.

**2.2.2. استهلاك الطاقة ومعدل الإيض:**

مع تقدم الإنسان في العمر يتناقص استهلاكه للطاقة. وهذا يؤدي لتراكم الشحوم في الجسم بشكل عام. وفي منطقة الوسط والصدر بشكل خاص لعلاقته بانخفاض الهرمونات الجنسية الذكرية، ويصعب على الفرد تغيير نمطه الغذائي خاصة من حيث الكم، مما يؤدي

<sup>1</sup> نعيمة الوهيب، المحاضرة الخامسة: مرحلة الكهولة (الجانب الجسمي، العقلي)، محاضرات علم النفس، قسم علم

النفس، جامعة الملك سعود، المملكة العربية السعودية، ص 02

<sup>2</sup> المرجع نفسه، ص 5-12

لزيادة الوزن وهنالك بطء في معدل الاض (سرعة بناء الخلايا المفقودة أو الثالثة) وهذا البطء بدوره يؤدي بدوره يؤدي لبطء التئام الجروح والكسور عما كان عليه من قبل.

### 3.2.2. الصحة العامة:

تشبه هذه مرحلة الشباب من حيث قلة الأمراض الجسمية الطارئة كالتهابات المختلفة والمشكلات الجلدية تعد قليلة مقارنة الطفولة؛ ولكنها تختلف عنها بظهور بعض الأمراض المزمنة هذه الأمراض قد تكون لدى الشخص منذ أواخر مرحلة الشباب. (تسمى صامتة)

### 4.2.2. الحواس:

يعتري بعض حواس الإنسان النقص بعد سن الأربعين وخاصة البصر الذي يحدث له نقص منذ مرحلة مبكرة جداً بحيث بدأ مع ذهانة الطفولة وبدابة المراهمة ولكله ضعف غير ملاحظ، وليس له تأثير على الفرد، أما في هذه المرحلة فإن تراكم تلك التغيرات مع سرعة معدل حدوثها تجعل الفرد يلاحظ بعضاً من آثارها عليه. وهي تحدث بشكل متدرج. ومن أهم هذه الغيرات:

#### أ. الضعف العام في الرؤية:

لوحظ تناقص حدة الرؤية عدد الفرد لدرجة يشعر عندها بالحاجة لمعينات تعينه على رؤية الأشياء الصغيرة كالتظارا والمكبرات، وثبين الدراسات أن الضعف يتفاوت حسب طول الموجات الضوئية والإنسان لا يستطيع رؤية سوى الموجات التي في نطاق (380-680) نانومترا.

#### ب. ضعف مرونة العين في التركيز:

تتميز العين بالمرونة في عملية التركيز ويحدث ذلك بشكل آلي فلا يحتاج الفرد لبذل جهد كي ينتقل من التركيز على الأشياء القريبة إلى التركيز على الأشياء البعيدة أو العكس. ويتم ذلك دون شعورمنه.

## ج. تعتم عدسة العين:

إن عدسة العين أشبه ما تكون بالعدسة الزجاجية الصافية لكها تتضمن خلايا حيّة ولذلك فإن شفافيته تقل بالتقدم في العمر، ويؤثر ذلك في عدم القدرة على رؤية صفاء الأشياء.

## د. السمع:

ينحدر السمع بعد البصر من حيث الترتيب في الحدوث؛ مع ان الانحدار يبدأ أواخر مرحلة المراهقة، لكن لا يلاحظ تأثيره إلا بعد الأربعين.

## هـ. ضعف المرونة:

ويقصد بذلك القدرة على التكيف مع تغير الصوت من الضعف للقوة، أو من طبقة إلى طبقة نجد الفرد يتضايق في هذه المرحلة وما يليها من الأصوات الصاخبة التي فيها تفاوت في القوة وفي الحدة، فلا يسمع بشكل جيد في حالة وجود ضوضاء.

3.2. أهم خصائص انفعالات الكهول:<sup>1</sup>

عند وصول الأشخاص إلى هذه السن فإن غالبيتهم قد وصلوا إلى قدر يمكثهم من الشعور بمكانتهم الاجتماعية ولذلك يسعون إلى نحي ذواتهم في مجالات شتى (التحكم في شؤونهم الخاصة وشؤون. عض الاخرين).

ويحاول الأفراد في هذه المرحلة يجتنب الإثارة نما كانت على أشدها في المراهقة والشباب، وليس لديهم رغبة في التغيير في محيطهم الاجتماعي أو الأسري أوفي عملهم...الخ.

ويهتمون بالاشياء المادية بحيث يحرصون على تقليل المصروفات خاصة عددا لا يكون لا مبرر والاستعداد لبذل مزيد من المهد إذا كان له مردود مادي جيد. ويعدّرون الزمن مشكل عناتف عما مضى وظهرون عدم تصدئهم بمرور فترة زمئية قد تبدو لهم قصير.

<sup>1</sup> عبد الرحمان عيسوي، دراسات سيكولوجية، دار المعارف، الأسكندرية، مصر، 1981، ص 45

## 3. رياضة كرة القدم:

## 1.3. تعريف رياضة كرة القدم:

تعرف اللغويا كرة القدم باللغة الفرنسية foot ball هي كلمة لاتينية وتعني ركل الكرة بالقدم، أما في التعريف الاصطلاحي للكرة القدم لعبة تتم بين فريقين يتألف كل منهما من 11 لاعبا يستعملون الكرة، وفي نهاية كل طرف من طرفي الملعب مرمى هدف ويحاول كل فريق إدخال الكرة في مرمى خصمه عبر حارس المرمى، بغية تسجيل هدف والتفوق على الفريق المنافس.

يتم تحريك الكرة بالأقدام والرأس، ومن خلال اللعب لا يسمح إلا لحارس المرمى أن يمسك الكرة بيده داخل المنطقة تعرف بمنطقة الجزاء، ويشرف على تحكيم هذه المباراة حكم وسط وحكمين تماس وحكم رابع لمراقبة الوقت، ويتألف توقيت المباراة من شوطين.<sup>1</sup>

## 2.3. نشأة وتطور كرة القدم:

بلغت رياضة كرة القدم من الشهرة حدا لم تبلغه الرياضات الأخرى، كما اكتسبت شعبية واسعة تتجسد من شدة الإقبال على ممارستها والتسابق على مشاهدة مبارياتها. لكن وقبل الوصول إلى الشكل الذي هي عليه الآن، مرت هذه اللعبة بتطورات عديدة إلى أن وصلت إلى صورتها الحديثة وبالرجوع إلى تاريخ كرة القدم نجد أن بدايتها كانت تتسم بالارتجالية ولا تقوم على أسس من الفن أو الدراسة أو التهذيب مثلها مثل أي لعبة رياضية أخرى آنذاك.

يتفق جميع خبراء التربية الرياضية والمؤرخين على أن كرة القدم عرفت في الصين ضمن إطار عسكري منذ حوالي 3000 ق.م، وكان اسمها " تسو تشوا" فكانت الجيوش الصينية تمارس لعبة تشبه إلى حد كبير لعبة كرة القدم وكانوا يعتبرون ممارستها جزء مكمل لتدريباتهم العسكرية من حيث الهجوم والدفاع، كما عرفها الإغريق تحت اسم " هار بستم" ثم مارسها

<sup>1</sup> سالم مختار، كرة القدم لعبة الملايين، الطبعة الثانية، مكتبة المعارف، بيروت، لبنان، 1988، ص 11

الرومان عبر امبراطوريتهم الشاسعة حيث لعبها الشعب في الطرقات والشوارع والحدائق والمدارس، مما اضطر بعض الملوك إلى محاربتها ومنعها في أحيان كثيرة لأنها شغلت الناس عن الفروسية.<sup>1</sup>

وفي ايطاليا كانوا يلعبونها تحت اسم " كالشيو" منذ 1410 م ومن جهة أخرى يقول أحد المؤرخين أن كرة القدم عرفت في اليابان منذ أكثر من 14 قرن مضت وكان اسمها " كماري"، أما الإنجليز هم أكثر الشعوب ادعاء بإنشائها للعبة قبل غرهم ، فهم يدعون أن كرة القدم هي في الأصل لعبة إنجليزية، حيث يقول أحد المؤرخين إن الاحتلال الدانمركي لانجلترا ( 1016 م 1042) قد أنهى من خلال معركة فاصلة تغلب فيها الانجليز على الدانمركيين وقطعوا رأس القائد الدانمركي وداسوه، وأخذوا يتقاذفونها بالأقدام ثم صار تقليدا قوميا، وعلامة للثأر والانتقام، ثم استبدل رأ الدانمركي بكرة، وبالتدرج أخذ الشباب يستمتع بلعبة كرة القدم إلى أن زادت شعبيتها بدرجة كبيرة وانتشرت في انجلترا بصورة أوسع.

وبازدياد تطور كرة القدم، خاصة من حيث طريقة ممارستها ا زد انتشارها وأصبحت من بين الرياضات الأكثر شعبية في العالم والأكثر رواجاً عبر وسائل الإعلام، وهذا ما تؤكدته نتائج الدراسة التي قام بها كل من "بارو وموارن" حول تزايد عدد المنتبعين والمتفرجين في المباريات النهائية لكأس العالم (انجلترا 1966 م) حيث انتقل العدد من 400 مليون متفرج إلى مليار ونصف متفرج، وفقا لإحصائيات التي أعلنتها الفيفا في ربيع عام 2001، فإن أكثر من 240 مليون شخص يلعبون كرة القدم بانتظام في أكثر من 200 بلدة في كل أنحاء العالم، ويذكر أن المباراة النهائية لكأس العالم لكرة القدم 2002م شاهدها أكثر من مليار وثمان مائة مليون شخص حول العالم وهو ما يقارب نسبة 28% من سكان الكرة الأرضية.<sup>2</sup>

<sup>1</sup> نظيف جميل، موسوعة الألعاب الرياضية المفضلة، الطبعة الأولى، دار الكتب، لبنان، 1993، ص 342  
<sup>2</sup> موفق مجيد المولى، الإعداد الوظيفي لكرة القدم، الطبعة الأولى، دار الفكر العربي، الأردن، 1990، ص 09

3.3. التطور التاريخي لكرة القدم الجزائرية:<sup>1</sup>

تمتد الجذور التاريخية لكرة القدم الجزائرية منذ الاستعمار الفرنسي، ويقسم المختصون مراحل تطورها إلى ثلاث فترات رئيسية والتي تبدأ من سنة 1895م إلى يومنا هذا وهي كالتالي:

## 1.3.3. المرحلة الأولى (1895-1962):

لقد كانت أول انطلاقة مع تأسيس أول فريق رياضي جزائري سنة 1895، تحت اسم "طليلة الحياة في الهواء الكبير" وبعد تم ظهور الفرق الرسمية كمولودية الجزائر، النادي الرياضي القسنطيني، غالي معسكر.... الخ، واتسمت الفرق وكرة القدم في تلك الحقبة وسيلة لزرع روح النضال والتضحية لرفض الاستعمار.

## 2.3.3. المرحلة الثانية (1962-1970):

بعد الاستقلال وفي 31 أكتوبر 1962، تم تنظيم أول دورة كروية، وهذا بمناسبة تأسيس مجلس الرياضة، وشاركت في هذه الدورة الأندية المغربية: الوداد البيضاوي من المغرب، الترجي الرياضي من تونس، واتحاد طرابلس من ليبيا، وتنظم أول بطولة جهوية لكرة القدم خلال الموسم 1962-1963م، وأول كأس جمهورية سنة 1963م، وأول مقابلة للفريق الوطني سنة 1963 ضد المنتخب البلغاري.

## 3.3.3. المرحلة الثالثة (1976-1985):

في هذه المرحلة عرفت كرة القدم نوعا من التنظيم وهذا بإصدار أمر 81-77 المؤرخ في 10 أكتوبر 1976 الخاص بالإصلاح الرياضي والاهتمام بإنشاء المنشآت الرياضية والمعاهد التكوينية، وتغيير أسلوب التأطير، هذه المرحلة عرفت الأندية بالمؤسسات العمومية الاقتصادية الكبرى وكذلك دمج الأندية الرياضية بالمجالس الشعبية.

<sup>1</sup> زعبار سليم، الطقوس كوسيلة للتحضير النفسي الرياضي عند لاعبي كرة القدم الاحترافية الجزائرية، مذكرة ماجستير، قسم التربية البدنية والرياضية، جامعة الجزائر، 2001، ص 36

## 4.3.3. المرحلة الرابعة (1990 إلى غاية يومنا هذا):

في هذه المرحلة عرفت كرة القدم الجزائرية تدهورا كبيرا بسلسلة متتالية من الانهزامات في الدورات التصفياتية لكأس إفريقيا للأمم، أو لكأس العالم وهذا منذ انهزام المنتخب الوطني في الدورة الثامنة عشرة لكأس أفريقيا للأمم بالسنغال أمام كوت ديفوار، ثم أقصاء آخر في الدورة التاسعة عشر لكأس أفريقيا للأمم بتونس سنة 1994، إلا أن العقد الأخير من هذا القرن عرف محطات قوية للمنتخب وخاصة في الفترة الأخيرة والتي توجت الجزائر باللقب الثاني لكأس أفريقيا لدورة سنة 2019 بمصر.

## 4.3.4. الطبيعة السيكولوجية والاجتماعية للألعاب الرياضية:

حسب المعايير الخارجية يصبح السلوك اللعبي لعبة منظمة عندما يصبح معاد، منظم ومتوقع، ومن جهة نظرة ثقافية فالسلوك اللعبي يكون غالبا فردي أما اللعبة المنظمة يمكن إعادة استعمالها من طرف الآخرين، لأنها تملك قواعد ومنفذ والتي هي نوعا ما لتحديد توقعها (السلوك اللعبي)، فالألعاب المنظمة تكون مهيكلة في حدود الإمكان، أين تملك قواعد وحدود مكانية وزمانية، وإن وجود هيكلة تسمح للاعب فرصة لإثبات قوته على الآخرين وسيطرته على البيئة، ومن جهة نظر ثقافية تسمح (اللاعب)، وإعطاء فرصة للانتماء وهذا ما لا نجده في الألعاب الغير المهيكلة.<sup>1</sup>

## خلاصة المبحث:

من خلال ماترقتنا إليه تعد رياضة كرة القدم من أشهر الرياضات في أوساط المجتمع وذلك عند فئة الكهول، وتسعى السلطات إلى تعزيز دور المركبات الرياضية في انجاء انتشار هذه الرياضة وتسهيل ممارستها من طرف جميع الفئات وخاصة فئة الكهول، حيث تعتبر الأخيرة ألا هي رياضة كرة القدم متنفسا ورياضة أكثر ملائمة وصحيا للفئة الكهول.

<sup>1</sup> زعبار سليم، الطقوس كوسيلة للتحضير النفسي الرياضي عند لاعبي كرة القدم الاحترافية الجزائرية، المرجع السابق، ص 15

# المبحث الثاني

الدراسات السابقة

**تمهيد:**

يعتمد البحث العلمي والدراسات الأكاديمية على البحوث السابقة التي تكون تناولت جزء أو أجزاء من الموضوع مراد دراسته، وتكون هي بمثابة دراسة حالة أو تحديد إيجابيات وسلبيات هاته الدراسات بحيث تصبح هي منصة أو انطلاقة الدراسة، وبعد البحث والتدقيق تم تحديد بعض الدراسات المشابهة لموضوع بحثنا وسنتطرق إليها في المبحث الثاني.

## 1. الدراسة الأولى:

دراسة: الممارسة الرياضية في المركبات الرياضية الجوارية ودورها في القضاء على الأفات الاجتماعية، دراسة ميدانية - عين صالح، تقرت:-

الدراسة قُدمت لنيل شهادة الماستر بمعهد التربية البدنية والرياضية بسيدي عبد الله بجامعة الجزائر للموسم الجامعي 2015/2014 والتي كانت من إعداد الطلبة: قدرابي أحمد، بن عثمان سفيان، وكورد عبد القادر.

## - التعقيب على الدراسة:

تتطرق هذه الدراسة إلى محاور أساسية في بحثنا، حيث تلخصت أهدافها فيما يلي:

- إبراز دور وأهمية الأنشطة الترويحية في القضاء على أوقات الفراغ .
- إدراك أهمية المؤسسات الشبانية في تهذيب السلوك داخل المجتمع .
- كما توصلت هذه المذكرة إلى نتائج جوهرية يمكن حصرها في النقاط التالية:
- وجود أهمية بالغة للممارسة الرياضية في حياة الفرد داخل مجتمعه .
- للمركبات الرياضية ميزة التنظيم المحكم في ممارسة الأنشطة الرياضية المختلفة.
- للممارسة الرياضية داخل المركبات الرياضية أثر فعال في التقليل من ظاهرة الانحراف لدى الشباب.

## 2. الدراسة الثانية:

## دراسة Ana Carina Naldino Cassou سنة م 2011

من أهم نتائجها، أنه ومن أهم تحديات مشاركة كبار السن بالنشاط البدني في الإحراج وعدم الرغبة في عدم الخروج من المنزل والخوف من الإصابة وضيق الوقت، وأخرى ترتبط بطبيعة البيئة المحيطة وعدم توافر الإمكانيات الرياضية والتكلفة العالية للممارسة وصعوبة الوصول إلى أماكن الممارسة.

## التعقيب على الدراسة:

قد تطرقت هذه الدراسة إلى تحديد الصعوبات والمعوقات التي تواجه كبار السن لممارسة النشاط البدني (الجانب الجسدي، الجسماني، الجهد، القدرة، النفسي....)، وهذا يصب في موضوع بحثنا والمتعلق بالكهل.

## 3. الدراسة الثالثة:

## دراسة سنة 2013 : Suraya Ibrahim

ومن أهم نتائجها، أن تحديات مشاركة كبار السن في النشاط البدني تمثلت في حالة الطقس السيئ، عدم المقدرة على الانتظام في الممارسة، صعوبة إيجاد وقت مناسب، نقص الدخل المادي، عدم وجود الأصدقاء الممارسين للنشاط البدني، بالإضافة إلى زيادة الوزن لدى البعض وخوفهم من الإصابات.

## - التعقيب على الدراسة:

تطرقت الدراسة تحديات النشاط البدني لكبار السن في بعض أومختلف العوامل (عوامل أسرية، مادية، مناخية... الخ) الامر الذي دفعني هنا دراسة هذه التحديات ومحاولة تقديم بعض الحلول لحل هذه المشكلة.

## 4. الدراسة الرابعة:

دراسة كاميميا زين العابدين عبد الرحمن (2003)، وهدفت إلى التعرف على تأثير برنامج تروحي على التوافق النفسي لدى المسنين، واستخدمت الباحثة المنهج التجريبي باستخدام التصميم التجريبي لمجموعة واحدة من المسنين مستخدمة القياس القيمي والبعدي، وتم اختيار عينة البحث بالطريقة الطبقيّة العشوائية؛ حيث بلغ قوامها 30 مسناً من دور المسنين بمدينة طنطا بمحافظة الغربية.

كانت أهم النتائج: يؤثر البرنامج الترويحي إيجابيا على مستوى التوافق لدى المسنين – التحسن بنسبة 42.86 % في مستوى التوافق النفسي لدى المسنين، تراوح نسبة التحسن في القياسات الثلاثة ما بين 18.57 % للقياس القبلي، 42.86 % للقياس البعدي.

#### التعقيب على الدراسة:

تطرقت الدراسة إلى الجانب النفسي وتوافق على المسنين من خلال ممارسة الترويح الرياضي وقد أظهر نجاح وتحسن حسب الاحصائيات، والتي بدوره يساعدنا في البحث من حيث للمركبات الرياضية دور في تنشيط وزيادة ممارسة كرة القدم من طرف الكهل.

#### خلاصة المبحث:

وفي الأخير ان من الملاحظ نقص في الدراسات المتوافقة مع بحثنا وخاصة في متغير الفئة الكهول وذلك لتركيز أغلب الدراسات على فئة كبار السن أو الشيخوخة وهذا ما أدى إلى بعض الصعوبات في تحصيل المعلومات والأمثلة.

# الفصل الثاني

الدراسة التطبيقية

# المبحث الأول

الطريقة المنهجية وأدواتها

## 1. الدراسة الاستطلاعية:

ان ضمان السير الحسن لأي بحث ميداني لا بد على الباحث القيام بدراسة استطلاعية لمعرفة مدى ملائمة ميدان الدراسة لإجراءات البحث الميدانية والتأكد من صلاحية الأداة المستخدمة والصعوبات التي قد تعرض الباحث في التجربة الميدانية، في إطار تحديد موضوع الدراسة موضوعا دقيقا، وسعيا من جماعة البحث للانطلاق في دراسة موضوع ميداني قابل لمبحث والتحميل.

قمنا بالدراسة الاستطلاعية من خلال تنقلنا إلى الشهيد بن حمادي بوحفص بن أحمد ببلدية متليلي من أجل الحصول على بعض المعمومات الخاصة بدراستنا حول تأثير المركبات الرياضية الجوارية على ممارسة كرة القدن لدى الكهول، ومعرفة مدى استجابة الفئة المستهدفة لمختلف الأسئلة وكذا معرفة الزمن المناسب وأدوات القياس اللازمة لإجراء الدراسة وطبيعة الأسئلة التي تخدم الموضوع.

## 2. منهج الدراسة:

أن لهذه الدراسة بعد ميدان تطبيقي تتعلق بتأثير المركب الرياضي على ممارسة كرة القدم من طرف فئة الكهول، لذلك اعتمدنا على المنهج التحليلي في تحليل البيانات، والمعلومات المحصل عليها من خلال استبيان ثم إعدادها لهذا الغرض وتحليلها باستخدام البرنامج الاحصائي SPSS.

## 3. متغيرات الدراسة:

تم الاعتماد على متغيرين للدراسة وهما المتغير المستقل والمتغير التابع، وذلك موضح في الجدول.

الجدول رقم (01): متغيرات الدراسة

الاسم	المتغيرات
ممارسة كرة القدم	المتغير المستقل
فئة الكهول	المتغير التابع

المصدر: من إعداد الطالب

## 4. مجالات الدراسة:

## 1.4. المجال البشري:

ويقتصر هذا الأخير على فئة الكهولة ممارسة للكرة القدم على مستوى المركب الرياضي الجوارى الشهيد بن حمادي بوحفص بن أحمد ببلدية متليلي

## 2.4. المجال المكاني:

تمت الدراسة الميدانية (دراسة حالة) المركب الرياضي الجوارى الشهيد بن حمادي بوحفص بن أحمد ببلدية متليلي.

## 3.4. المجال الزماني:

أجريت هذه الدراسة حيث كانت ما بين منتصف شهر أبريل سنة 2021 م ونهاية شهر ماي 2021.

## 4.4. الحدود الموضوعية:

انحصرت الدراسة رجوعا إلى طبيعتها في تناول الدور التي تلعبه المنشآت الرياضية في تأثير على فئة الكهولة في ممارسة كرة القدم، ومعرفة تأثير المركب على هاته الفئة وكذلك ما يوفره المركب الرياضي من خدمات وتسهيلات وانعكاساتها على الكهل وتأثره بالمركب الرياضي.

## 5.مجتمع الدراسة وعينته:

## 1.5. مجتمع الدراسة:

يتمثل مجتمع الدراسة في مختلف الكهول الممارسين لكرة القدم في المركبات الجوية. ويعرف مجتمع الدراسة بأنه يتمثل في كل الأفراد أو الأشياء أو الأشخاص الذين يشكلون موضوع الدراسة، أو هو جميع العناصر ذات العلاقة بمشكلة الدراسة والتي يسعى الباحث إلى أن يعمم عليها نتائج دراسته.

وقد كان توزيع مفردات مجتمع الدراسة 35 ممارس في المركب الرياضي الجوي.

## 2.5. عينة الدراسة:

تم اختيار عينة الدراسة على أساس أن هذه الأخيرة هي دراسة حالة، وبالتالي كان التعامل مع المبحوثين بطريقة عشوائية، حيث تمت عملية على مستوى المركب الرياضي الجوي الشهيد بن حمادي بوحفص بن أحمد ببلدية متليلي.

مجتمع الدراسة، أي 35 مبحوث، لكن تم استرجاع 30 استمارة مستوفاة للشروط، فاعتمدت في تطبيق الدراسة الميدانية. وعلى ضوء هذا يمكن القول إنه قد تم الاعتماد على عينة دراسة الحالة التي يتم فيها توريث جميع المبحوثين الذين تتوافر فيهم جميع خصائص المجتمع الأصلي، كما تجدر الإشارة إلى أن العينة لم تتوفر فيها صفة التجانس، حيث كانت الدراسة على جنس الذكر فقط نظرا لعدم وجود العنصر الأنثوي.

الجدول رقم (02): يوضح الإحصائيات الخاصة باستمارة الاستبيان

النسبة	العدد	البيان
100%	35	عدد الاستمارات الموزعة
85.71%	30	عدد الاستمارات المسترجعة
8.57%	03	عدد الاستمارات المفقودة
5.71%	02	عدد الاستمارات الملغاة

المصدر: من إعداد الطالب

## 6. أدوات الدراسة:

## 1.6. تصميم الاستبيان الدراسة:

تمثل استمارة الاستبيان الأداة الرئيسية التي تم الاعتماد عليها في الدراسة لجمع البيانات والمعلومات من الواقع، والمتمثلة في آراء وجهات نظر فئة الكهولة ممارسة لكرة القدم بالمركب الرياضي الجوارى حول مشكلة الدراسة. ولكي تكون الاستمارة دقيقة ومنظمة في شكلها العلمي من حيث البساطة والوضوح والمضمون، فقد تم تصميمها على ثلاثة مراحل:

## ■ مرحلة التصميم الأولي.

تعتبر هذه المرحلة الخطوة الأولى في إعداد الاستمارة، وانطلاقاً من الجانب النظري والدراسات السابقة تم صياغة مجموعة من الأسئلة مراعين في ذلك إشكالية البحث والفرضيات الموضوعية، ولقد راعينا في إعداد الأسئلة ما يلي:

➤ استعمال لغة سليمة.

➤ صياغة أسئلة بسيطة وغير قابلة للتأويل.

➤ ترتيب الأسئلة وتسلسلها وربطها بالأهداف المرجوة من الدراسة الميدانية.

➤ بعد الانتهاء من إعداد الأسئلة تم عرضها على بعض الأساتذة المختصين في إدارة

الأعمال وذلك بغية التحكيم والتأكد من سلامة بناء الاستمارة وصياغة الأسئلة، وتقادي

الأخطاء التقنية والمنهجية التي قد تحول دون الوصول إلى الأهداف المنشودة.

## ■ مرحلة إعادة التصميم:

بعد المراجعة والأخذ بعين الاعتبار الملاحظات المقدمة من قبل الأساتذة المختصين، تم عرض

الاستبيان على فئة الكهولة ممارسة لكرة القدم بالمركب الرياضي الجوارى للتأكد من وضوح

واستيعاب الأسئلة من قبلهم، حيث تمكنا هذه المرحلة الأخذ بعين الاعتبار الملاحظات واتخاذ

بعض التعديلات والتصميمات فيما يخص الأسئلة وصياغتها بطريقة مناسبة وواضحة.

## ■ مرحلة التصميم النهائي:

وهي المرحلة النهائية المتعلقة بالاستمارة، حيث تم الأخذ بعين الاعتبار التعديلات والملاحظات في المرحلة السابقة ومن ثم التصميم النهائي للاستمارة وتوزيعه مستعنيين في ذلك على:

• التسليم المباشر لأفراد العينة؛

• الاستعانة ببعض الزملاء الأكاديميين وأصحاب المهنة.

أما عن طريق استرجاع الاستمارات فقد اختلفت تبعاً لاختلاف طرق توزيعها حيث تم الحصول على الإجابة من خلال ما يلي:

• الحصول على الإجابة بشكل مباشر من المستجوبين.

• استلام الاستمارات من قبل الزملاء الذين تم الاستعانة بهم.

## 2.6. هيكل الاستبيان الدراسة:

تتضمن استمارة الاستبيان 23 سؤالاً موزعة 4 محاور كما يلي:

الجزء الأول: يوضح البيانات الشخصية عن أفراد المجتمع، واحتوت على فقرتين، (الجنس، السن، المستوى الدراسي)، والتي يتوقع أن تساعد الباحث على تفسير النتائج.

الجزء الثاني: يوضح محاور الدراسة

المحور الاول: تؤثر ممارسة كرة القدم في المركبات الجوارية في عملية الاندماج مع الجماعة لدى فئة الكهول حيث يتكون من (06) فقرة.

المحور الثاني: تؤثر ممارسة كرة القدم في المركبات الجوارية في التقليل من مخاطر الضغوطات اليومية لدى فئة الكهول حيث يتكون من (05) فقرة.

المحور الثالث: تؤثر ممارسة كرة القدم في المركبات الجوارية في القوام العام لدى فئة الكهول يتكون من (06) فقرة.

المحور الرابع: تؤثر ممارسة كرة القدم في المركبات الجوارية في التقليل من الامراض المزمنة يتكون من (06) فقرة.

الجدول رقم (03): يوضح مضمون الاستبيان

رقم الفقرات	محاور الدراسة
(06-01)	تؤثر ممارسة كرة القدم في المركبات الجوارية في عملية الاندماج مع الجماعة لدى فئة الكهول.
(11-07)	تؤثر ممارسة كرة القدم في المركبات الجوارية في التقليل من مخاطر الضغوطات اليومية لدى فئة الكهول.
(17-12)	تؤثر ممارسة كرة القدم في المركبات الجوارية في القوام العام لدى فئة الكهول.
(23-18)	تؤثر ممارسة كرة القدم في المركبات الجوارية في التقليل من الامراض المزمنة

المصدر: من إعداد الطالب

وقد كانت إجابات كل فقرة وفق مقياس ليكارت (Likert) الخماسي حيث يعتبر هذا المقياس من أكثر المقاييس شيوعا بحيث يطلب فيه من المبحوث أن يحدد درجة موافقته أو عدم موافقته على خيارات محددة وهذا المقياس مكون غالبا من خمسة خيارات متدرجة يشير المبحوث إلى اختيار واحد منها وهي خمسة خيارات كما هو موضح في الجدول رقم (2-2) حيث تم تحديد مجال المتوسط الحسابي من خلال حساب المدى ، أي أنه تم وضع مقياس ترتيبي لهذه الأرقام لإعطاء الوسط الحسابي مدلولاً باستخدام المقياس الترتيبي، وذلك للاستفادة منها فيما بعد عند تحليل النتائج، كما هو موضح في الجدول الآتي:

الجدول رقم (04): يوضح مقياس ليكارت الثلاثي

لا	احيانا	نعم	التصنيف
1	2	3	النقاط
1-1.66	1.67-2.33	من 2.34-3	الدرجة

المصدر: من إعداد الطالب

## 7. المعالجة الإحصائية للدراسة:

بهدف الوصول إلى نتائج معتمدة تحقق أهداف الدراسة وتختبر فرضياتها، تم تفرغ البيانات الواردة بالاستبيان وتبويبها وجدولتها، ليسهل التعامل معها بواسطة جهاز الكمبيوتر، وتمت معالجة البيانات بغية اختبار نموذج الدراسة وفرضيتها وذلك باستخدام برنامج الحزم الإحصائية للعلوم الاجتماعية SPSS إصدار 20 وبرنامج Excel 2016.

لتحليل بيانات الاستبيان والحصول على أجوبة بغية التعرف على مدى موافقة أفراد العينة لها استخدمنا الأدوات والأساليب الإحصائية التالية:

✓ المتوسط الحسابي والانحراف المعياري: لتحديد أهمية الدراسة النسبية لاستجابات أفراد عينة الدراسة اتجاه محاور وأبعاد الدراسة.

✓ التكرارات والنسب المئوية: ذلك لوصف الخصائص الشخصية والوظيفية لأفراد العينة.

✓ معامل ألفا كرونباخ ( Cronbach's Alpha ): لمعرفة ثبات فقرات الاستبيان.

✓ معامل ارتباط بيرسون ( Pearson Correlation Coefficient ) : لقياس صدق

الفقرات ولقياس قوة الارتباط والعلاقة بين المتغيرين: فإذا كان المعامل قريب من (+1)

فان الارتباط قوي وموجب (طردى)، وإذا كان قريب من (-1) فان الارتباط قوي

وسالب (عكسي)، وكلما قرب من (0) يضعف إلى أن يندم.

▪ صدق وثبات الإستبيان.

1. تحكيم الإستبيان: عرض الإستبيان على مجموعة من المحكمين تألفت من (03)

أعضاء في هيئة التدريس، لأخذ بملاحظاتهم في بناء الإستبيان، والتأكد من صدق وملائمة

فقرات الاستبيان لتحقيق الأهداف البحثية المتوخاة من الدراسة، حيث تم إجراء ما يلزم من

حذف وتعديل، وبذلك خرج الاستبيان في صورته النهائية.

2. قياس ثبات الإستبيانة: يقصد بثبات الاستبيان أن تعطي هذه الإستبانة نفس النتيجة لو

تم إعادة توزيع الاستبيان أكثر من مرة تحت نفس الظروف والشروط، ويكون من خلال معامل

ألفا كرونباخ (Cronbach's Alpha). الذي يعد من أفضل المقاييس للدلالة على ثبات وصدق الإستبانة، وقد قدر هذا المقياس بواسطة برنامج (SPSS) حيث قيمته 0.67(67%) هذا يدل على أن أسئلة الإستبانة ثابتة، والجدول التالي يوضح اختبار الثبات والصدق لمحاور الدراسة.

الجدول رقم (05): معاملات الثبات لمعدل كل محور من محاور الدراسة مع المعدل الكلي لجميع فقرات الاستبيان.

عنوان المحور	عدد الفقرات	قيمة ألفا كرونباخ
تؤثر ممارسة كرة القدم في المركبات الجوارية في عملية الاندماج مع الجماعة لدى فئة الكهول.	(06-01)	0,4250
تؤثر ممارسة كرة القدم في المركبات الجوارية في التقليل من مخاطر الضغوطات اليومية لدى فئة الكهول.	(11-07)	0,6260
تؤثر ممارسة كرة القدم في المركبات الجوارية في القوام العام لدى فئة الكهول.	(17-12)	0,7130
تؤثر ممارسة كرة القدم في المركبات الجوارية في التقليل من الامراض المزمنة	(23-18)	0,6450
جميع الفقرات	23	0.672

المصدر: من إعداد الطالب اعتمادا على نتائج برنامج SPSS20

من خلال الجدول أعلاه معامل الثبات العام للاستبيان عال حيث بلغ (0.672) كما تراوحت معاملات الثبات للمحاور بين (0.425 إلى 0.713) حيث كانت أكبر من الحد الأدنى المقبول لمعامل الثبات (64%) وهذا يدل أن الاستبيان بجميع محاوره يتمتع بدرجة من الثبات يمكن الاعتماد عليها في التطبيق الميداني للدراسة.

\*توزيع البيانات: تم إجراء اختبار كولمجروف- سمرنوف لمعرفة هل تتبع البيانات التوزيع الطبيعي أم لا وهو اختبار ضروري في حالة اختبار الفرضيات لأن معظم الاختبارات المعلمية تشترط أن يكون توزيع البيانات طبيعيا، حيث قمنا بتحديد الفرضية الصفرية والبديلة كما يلي: الفرضية الصفرية  $H_0$ : البيانات تتبع التوزيع الطبيعي

الفرضية البديلة H1: البيانات لا تتبع التوزيع الطبيعي  
الجدول رقم (06): يبين التوزيع الطبيعي لبيانات المحاور

الجزء	عنوان المحور	عدد الفقرات	قيمة Z	قيمة مستوى الدلالة
الأول	تؤثر ممارسة كرة القدم في المركبات الجوارية في عملية الاندماج مع الجماعة لدى فئة الكهول.	06	0.736	0.651
الثاني	تؤثر ممارسة كرة القدم في المركبات الجوارية في التقليل من مخاطر الضغوطات اليومية لدى فئة الكهول.	05	1.102	0.176
الثالث	تؤثر ممارسة كرة القدم في المركبات الجوارية في القوام العام لدى فئة الكهول.	06	1.229	0.097
الرابع	تؤثر ممارسة كرة القدم في المركبات الجوارية في التقليل من الامراض المزمنة	06	1.082	0.192

المصدر: من اعداد الطالب اعتمادا مخرجات SPSS 20

التحليل واتخاذ القرار الإحصائي:

من خلال الجدول أعلاه يتضح أن قيمة Z للمحور الأول تساوي (0.736)، وأن مستوى الدلالة يساوي (0.651) أي أنها دالة إحصائيا عند مستوى الدلالة (0.05)، كما يتضح أن قيمة Z للمحور الثاني تساوي (1.102)، وأن مستوى الدلالة يساوي (0.176) أي أنها دالة إحصائيا عند مستوى الدلالة (0.05)، كما يتضح أن قيمة Z للمحور الثالث تساوي (1.229)، وأن مستوى الدلالة يساوي (0.097)، كما يتضح أن قيمة Z للمحور الرابع تساوي (1.082)، وأن

مستوى الدلالة يساوي (0.192) وبناءً عليه نقبل الفرضية الصفرية  $H_0$  ونرفض الفرضية البديلة  $H_1$ ، حيث يتجه تحليلنا نحو الطرق المعلمية.

### 8. عرض وتحليل النتائج المتعلقة بخصائص أفراد عينة الدراسة

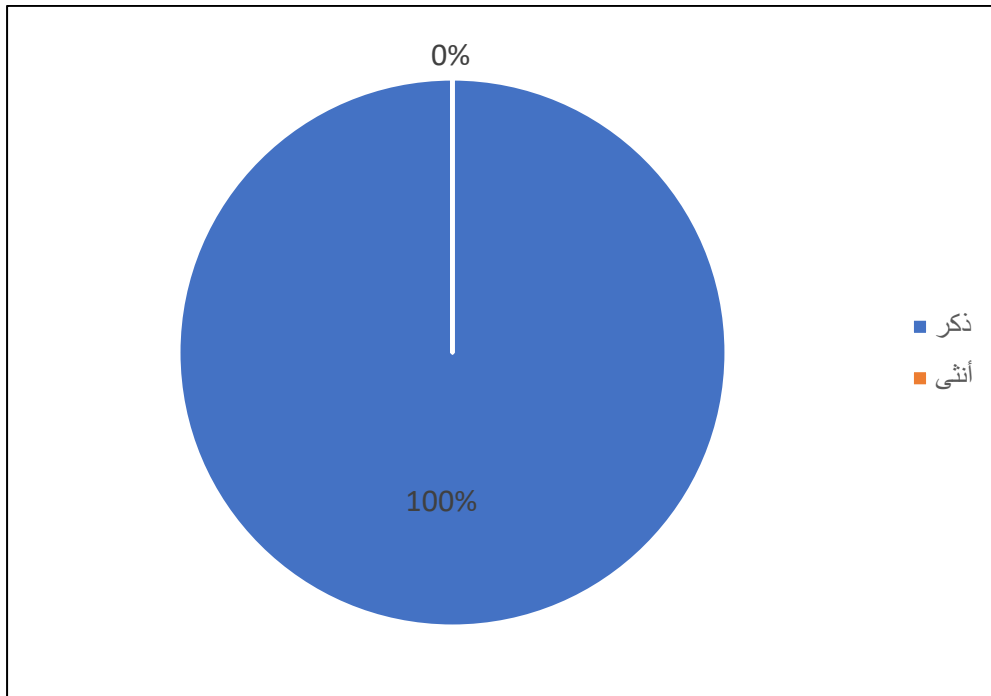
أولاً: توزيع أفراد العينة تبعاً للجنس:

الجدول رقم (07): توزيع عينة دراسة حسب الجنس

الجنس	التكرار	النسبة
ذكر	30	%100
الأنثى	00	%00
المجموع	30	%100

المصدر: من إعداد الطالب باعتماد على برنامج Excel

الشكل رقم (01): توزيع عينة دراسة حسب الجنس



المصدر: من إعداد الطالب باعتماد على برنامج Excel

التعليق:

من خلال الجدول والشكل أعلاه نلاحظ أن أغلب أفراد العينة هم ذكور بنسبة 100% من مجموع المستجوبين وهذا يفسر طبيعة العمل الذي يتطلب تواجد الذكور أكثر من الإناث، وبالتالي نلاحظ بأن هناك نقص في العنصر النسوي.

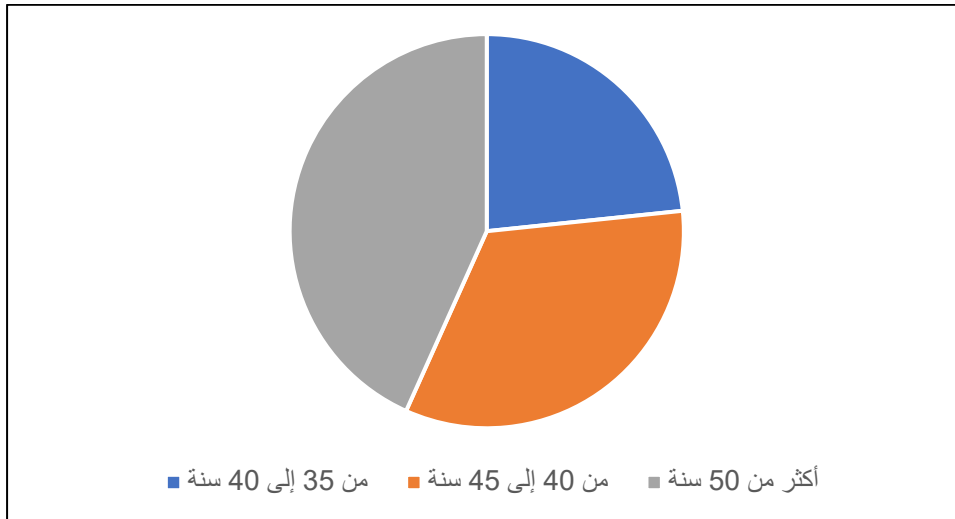
ثانياً: توزيع أفراد العينة تبعاً للعمر

الجدول رقم (08): توزيع عينة دراسة حسب العمر

الفئة	التكرار	النسبة
من 35 إلى 40 سنة	07	22.6%
من 40 إلى 45 سنة	10	32.3%
50 سنة فأكثر	13	41.9%
المجموع	30	%100

المصدر: من إعداد الطالب باعتماد على برنامج Excel

الشكل رقم (02) : توزيع عينة دراسة حسب العمر



المصدر: من إعداد الطالب باعتماد على برنامج Excel

التعليق:

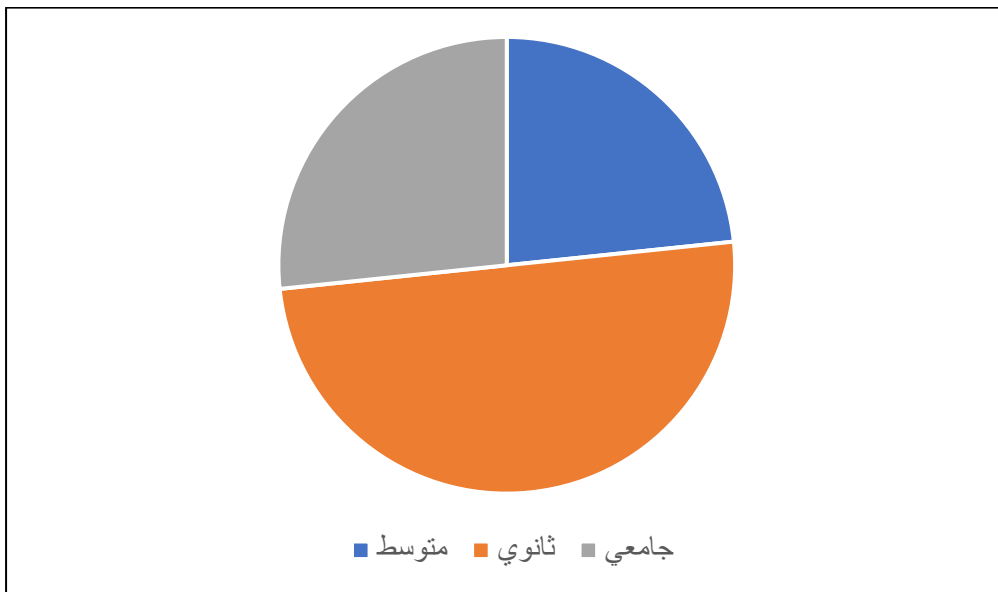
من خلال الجدول و الشكل أعلاه نلاحظ أن الفئة العمرية [50 سنة فأكثر] كانت بنسبة % 41.9 وهي الفئة ذات أكبر نسبة وتليها الفئة العمرية [من 45 إلى 50 سنة] بنسبة % 32.3 من مجموع المستجوبين، تم تليها الفئة العمرية [من 35 الى 40 سنة] بنسبة % 22.6 ويفسر هذا التوزيع بين فئات العمرية لأفراد العينة على أن نسبة الرجال كانت عالية وهذا راجع الى متطلبات هذه المهنة.

ثالثا: توزيع أفراد العينة تبعا للمؤهل العلمي  
الجدول رقم (09): توزيع عينة دراسة حسب المؤهل العلمي

النسبة	التكرار	البيان
22.6%	07	متوسط
48.4%	15	ثانوي
25.8%	08	جامعي
%100	30	المجموع

المصدر: من إعداد الطالب باعتماد على برنامج Excel

الشكل رقم (03) : توزيع عينة دراسة حسب المؤهل العلمي



المصدر: من إعداد الطالب باعتماد على برنامج Excel

التحليل الاحصائي:

نلاحظ من خلال الجدول والشكل أعلاه أن أغلبية أفراد عينة الدراسة لديهم مؤهل علمي ثانوي، إذ أن 48.4% من العينة من مستوى ثانوي، تليها الدرجة جامعي بنسبة 25.8% اما العينة الاخيرة من المؤهل العلمي متوسط بنسبة 22.6% وهذه نتائج تدل على أن الغالبية العظمة من عينة الدراسة يتمتعون بمستوى من التأهيل العلمي على الإجابة على الأسئلة الخاصة بالدراسة.

# المبحث الثاني

عرض نتائج الدراسة

## عرض ومناقشة نتائج الدراسة

1. الفرضية الأولى: تؤثر ممارسة كرة القدم في المركبات الجوارية في عملية الاندماج مع الجماعة لدى فئة الكهول.

الجدول رقم (10): يوضح تصورات المستجوبين نحو فقرات تؤثر ممارسة كرة القدم في المركبات الجوارية في عملية الاندماج مع الجماعة لدى فئة الكهول مرتبة حسب الأهمية

الرقم	العبارة	المتوسط الحسابي	الإنحراف المعياري	درجة الموافقة
01	هل ترى ممارسة كرة القدم تقلل من الانطواء وتساعدك الاندماج مع المجتمع	2,0667	0,691490	متوسط
02	هل يؤثر عامل السن في ممارستك كرة القدم	1,6667	0,479460	متوسط
03	هل تعتقد اصدقائك اللذين تمارس معهم كرة القدم	1,5667	0,504010	متوسط
04	هل ترى أن ممارسة كرة القدم تدفعك على التعاون والتضامن مع الآخرين	1,9333	0,253710	متوسط
05	هل ترى أنك تستطيع أن تستغني عن ممارسة كرة القدم	1,7667	0,430180	متوسط
06	هل ممارسة كرة القدم تسبب لك المتاعب مع أصدقائك	1,6667	0,546670	متوسط
	المعدل العام	2,4762	0,275900	متوسط

المصدر: من إعداد الطالب اعتمادا على إجابات الاستبانة وبرنامج SPSS .

## مناقشة وتحليل نتائج الفرضية الأولى:

من خلال الجدول رقم (2-09) نلاحظ أن نتائج المحور الأول استنبطت من إجابات أفراد عينة الدراسة والبالغ عددهم إجمالاً (30) أستاذاً، تمثلت المجموعة الأولى في الأفراد الذين تمحورت إجاباتهم على البديل " غير موجودة "، أما المجموعة الثانية فتمثل الأفراد الذين كانت إجاباتهم متمحورة على البديل " موجودة بدرجة متوسطة "، فيما نجد المجموعة الثالثة التي تمثل الأفراد الذين كانت إجاباتهم على البديل " موجودة بدرجة كبيرة ". و منه فإن الفرضية الأولى تنطلق من اعتقاد ينص على ان ممارسة كرة القدم في المركبات الجوية تؤثر في عملية الاندماج مع الجماعة لدى فئة الكهول ، وانطلاقاً من مختلف القراءات للدراسات السابقة والتراث النظري الفكري ، والنتائج المتحصل عليها بطرائق إحصائية علمية في الجدول المشار إليه أعلاه فإننا نجد أن قيمة المتوسط الحسابي للمحور الأول المتعلق بالقيم الاجتماعية 2.4762 بينما الانحراف المعياري فكان 0.27590 جميع قيم الاختبار كانت دالة إحصائياً عند مستوى الدلالة 0.05، وهذا ما أكدناه في الجانب النظري كون أن ممارسة كرة القدم في المركبات الجوية تؤثر في عملية الاندماج مع الجماعة لدى فئة الكهول.

2. الفرضية الثانية: تؤثر ممارسة كرة القدم في المركبات الجوية في التقليل من مخاطر الضغوطات اليومية لدى فئة الكهول.

الجدول رقم (11): يوضح تصورات المستجوبين نحو فقرات تؤثر ممارسة كرة القدم في المركبات الجوية في التقليل من مخاطر الضغوطات اليومية لدى فئة الكهول مرتبة حسب

الأهمية

الرقم	العبارة	المتوسط الحسابي	الانحراف المعياري	درجة الموافقة
01	هل توافق أن ممارسة كرة القدم تساعدك من التخلص من القلق والاكتئاب	1,8667	0,776080	متوسط

02	كيف يكون شعورك بعد ممارسة كرة القدم	2,4667	0,819310	متوسط
03	هل ترى أن ممارسة كرة القدم من الحلول الجيدة للشعور بالسعادة والاندماج	2,3333	0,844180	متوسط
04	هل ممارسة كرة القدم تمكنك من التخلص من الضغوطات النفسية	2,7667	0,568320	متوسط
05	ما هو مزاجك عند ممارسة كرة القدم	2,7667	0,504010	متوسط
	المعدل العام	2,4467	0,338190	متوسط

المصدر: من إعداد الطالب اعتمادا على إجابات الاستبانة وبرنامج SPSS .

### مناقشة وتحليل نتائج الفرضية الثانية:

من خلال الجدول رقم (2-10) نلاحظ أن نتائج المحور الثاني استتبقت من إجابات أفراد عينة الدراسة والبالغ عددهم إجمالا (30) أستاذًا، تمثلت المجموعة الأولى في الأفراد الذين تمحورت إجاباتهم على البديل " غير موجودة "، أما المجموعة الثانية فتمثل الأفراد الذين كانت إجاباتهم متمحورة على البديل " موجودة بدرجة متوسطة "، فيما نجد المجموعة الثالثة التي تمثل الأفراد الذين كانت إجاباتهم على البديل " موجودة بدرجة كبيرة ". و منه فإن الفرضية الثانية تنطلق من اعتقاد ينص على ممارسة كرة القدم في المركبات الجوية تؤثر في التقليل من مخاطر الضغوطات اليومية لدى فئة الكهول، وانطلاقا من مختلف القراءات للدراسات السابقة والتراث النظري الفكري ، والنتائج المتحصل عليها بطرائق إحصائية علمية في الجدول المشار إليه أعلاه فإننا نجد أن قيمة المتوسط الحسابي للمحور الأول المتعلق بالقيم الاجتماعية 2.4467 بينما الانحراف المعياري فكان 0.33819 جميع قيم الاختبار كانت دالة إحصائيا عند مستوى الدلالة 0.05 ، و بالتالي نكون قد حققنا فرضيتنا الثانية من خلال نتائج هذا المحور التي كانت دالة بشكل كبير، وهذا ما أكدناه في الجانب النظري كون ان مارسة كرة القدم في المركبات الجوية تؤثر في التقليل من مخاطر الضغوطات اليومية لدى فئة الكهول

3. الفرضية الثالثة: تؤثر ممارسة كرة القدم في المركبات الجوارية في القوام العام لدى فئة الكهول.

الجدول رقم (12): يوضح تصورات المستجوبين نحو فقرات تؤثر ممارسة كرة القدم في المركبات الجوارية في القوام العام لدى فئة الكهول مرتبة حسب الأهمية

الرقم	العبرة	المتوسط الحسابي	الإنحراف المعياري	درجة الموافقة
01	كيف تؤثر ممارستك كرة القدم على صحتك الجسدية	1,6333	0,490130	متوسط
02	هل تساعدك ممارستك للكرة القدم عن ابتعاد من الآفات الاجتماعية	1,8667	0,345750	متوسط
03	هل ترى أن ممارسة كرة القدم تساعدك في علاج لبعض الأمراض (السكري، الضغط الدموي، القلب..)	1,6667	0,479460	متوسط
04	هل ترى أن ممارسة كرة القدم تساعدك في الثبات للقوام العام	1,5000	0,508550	متوسط
05	هل ممارسة كرة القدم تساعدك على تخلص من اتعاب العمل	1,3667	0,490130	متوسط
06	هل ترهقك ممارسة كرة القدم	1,5000	0,508550	متوسط
	المعدل العام	2,2778	0,382400	متوسط

المصدر: من إعداد الطالب اعتمادا على إجابات الاستبانة وبرنامج SPSS .

## مناقشة وتحليل نتائج الفرضية الثالثة:

من خلال الجدول رقم (2-11) نلاحظ أن نتائج المحور الثالث استتبعت من إجابات أفراد عينة الدراسة والبالغ عددهم إجمالاً (20) أستاذًا، تمثلت المجموعة الأولى في الأفراد الذين تمحورت إجاباتهم على البديل " غير موجودة "، أما المجموعة الثانية فتمثل الأفراد الذين كانت إجاباتهم متمحورة على البديل " موجودة بدرجة متوسطة "، فيما نجد المجموعة الثالثة التي تمثل الأفراد الذين كانت إجاباتهم على البديل " موجودة بدرجة كبيرة ". و منه فإن الفرضية الثالثة تنطلق من اعتقاد ينص على أن ممارسة كرة القدم في المركبات الجوية تؤثر في القوام العام لدى فئة الكهول، وانطلاقاً من مختلف القراءات للدراسات السابقة والتراث النظري الفكري ، والنتائج المتحصل عليها بطرائق إحصائية علمية في الجدول المشار إليه أعلاه فإننا نجد أن قيمة المتوسط الحسابي للمحور الثالث المتعلق بالقيم الاجتماعية 2.2778 بينما الانحراف المعياري فكان 0.38240 جميع قيم الاختبار كانت دالة إحصائياً عند مستوى الدلالة 0.05 ، وهذا ما أكدناه في الجانب النظري كون أن ممارسة كرة القدم في المركبات الجوية تؤثر في القوام العام لدى فئة الكهول.

4. الفرضية الرابعة: تؤثر ممارسة كرة القدم في المركبات الجوية في التقليل من الأمراض المزمنة

الجدول رقم (13): يوضح تصورات المستجوبين نحو فقرات تؤثر ممارسة كرة القدم في المركبات الجوية في التقليل من الأمراض المزمنة مرتبة حسب الأهمية

الرقم	العبرة	المتوسط الحسابي	الانحراف المعياري	درجة الموافقة
01	هل هناك عوائق إدارية تمنعكم من ممارسة كرة القدم في المركب الجوي	1,6000	0,498270	متوسط

02	هل الملعب المتواجد في المركب الجوّاري مناسب في الأداء كرة القدم	1,4667	0,507420	متوسط
03	ماهي الفترة التي تحبها في ممارسة كرة القدم	2,467	0,81930	متوسط
04	هل يتوفر في المركب الجوّاري على المرافق الضرورية التي تشجعك على ممارسة كرة القدم	1,4667	0,507420	متوسط
05	هل العمال المركب لا يشكلون اي عائق في ممارسة كرة القدم	1,6667	0,479460	متوسط
06	هل يقوم مسيرون المنشأة بتنظيم دورات خاصة بفئة الكهول	1,5333	0,507420	متوسط
	المعدل العام	2,3778	0,469230	متوسط

المصدر: من إعداد الطالب اعتمادا على إجابات الاستبانة وبرنامج SPSS .

#### مناقشة وتحليل نتائج الفرضية الرابعة:

من خلال الجدول رقم (2-11) نلاحظ أن نتائج المحور الثالث استنبطت من إجابات أفراد عينة الدراسة والبالغ عددهم إجمالا (20) أستاذًا، تمثلت المجموعة الأولى في الأفراد الذين تمحورت إجاباتهم على البديل " غير موجودة "، أما المجموعة الثانية فتمثل الأفراد الذين كانت إجاباتهم متمحورة على البديل " موجودة بدرجة متوسطة "، فيما نجد المجموعة الثالثة التي تمثل الأفراد الذين كانت إجاباتهم على البديل " موجودة بدرجة كبيرة ". و منه فإن الفرضية الرابعة تنطلق من اعتقاد ينص على أن ممارسة كرة القدم في المركبات الجوّارية تؤثر في التقليل من الأمراض المزمنة ، وانطلاقا من مختلف القراءات للدراسات السابقة والتراث النظري الفكري ، والنتائج المتحصل عليها بطرائق إحصائية علمية في الجدول المشار إليه أعلاه فإننا

وجد أن قيمة المتوسط الحسابي للمحور الأول المتعلق بالقيم الاجتماعية 2.3778 بينما الانحراف المعياري فكان 0.46923 جميع قيم الاختبار كانت دالة إحصائياً عند مستوى الدلالة 0.05 ، وهذا ما أكدناه في الجانب النظري كون أن ممارسة كرة القدم في المركبات الجوية تؤثر في التقليل من الامراض المزمنة.

خاتمة

إن المركب الرياضي الجوّاري يعتبر من الهيئات والوسائل ذات تأثير على جل الفئات لممارسة مختلف النشاطات، وبالأخص فئة الكهول وممارسة رياضة لكرة القدم، بحيث هذا الأخير هو محور دارستنا الموسومة ب: مساهمة المركبات الجوّارية في ترقية الاتجاهات نحو ممارسة رياضة كرة القدم لفئة الكهول في إطار الرياضة للجميع، بحيث أفضت هذه الدراسة إلى توصل لنتائج تلخص ونذكر منها:

- تلعب المركبات الجوّارية دور جوهريا في تحفيز ممارسين كرة القدم وخاصة فئة الكهول.

- إن ممارسة رياضة كرة القدم في المركبات الجوّارية تساعد فئة الكهول على تخطي الضغوطات النفسية والمشاكل اليومية.

- تساعد ممارسة رياضة كرة القدم من طرف فئة الكهول التقليل من إصابة بالأمراض المزمنة وكذلك الوقاية منها في مستقبل (فترة الشيخوخة).

ولهذا الغرض كانت دارستنا في إحدى هاته المركبات الرياضية وهو المركب الرياضي الجوّاري " الشهيد بن حمادي بوحفص بن أحمد ببلدية متليلي " ولاية غارداية، إذ تم تحقيق الفرضيات التي انطلقت منها دارستنا كما تحققت الإجابة عن الإشكالية المطروحة.

فاستنتجنا أن المنشآت الرياضية دور هام في التقليل من الآفات الاجتماعية وذلك عن طريق إشغاله بالممارسة الرياضية تحت إشراف مربين أكفاء وأخصائيين.

حيث وصلنا ان المنشأة الرياضية تساهم بشكل كبير في استقطاب ممارسين لرياضة كرة القدم وخاصة فئة الكهول.

- يعتبر المركب الرياضي الجوّاري الملعب الملائم للممارسة الرياضة من طرف فئة الكهول وذلك لتلبية حاجياتهم (الخصوصية، النظام، توقيت....).

يمكن اقتراح بعض الآراء التي يمكن أن تكون ذات فائدة جلية وواضحة في هذا البحث وهي كالاتي:

- زيادة إنشاء المركبات الرياضية الجوّارية.

- إدراج برامج خاصة بالفئة الكهول في الدورات الرياضية ذات المناسبة (رمضانية...الخ) ودورات العادية.
- إعطاء الأهمية البالغة لأنشطة الملائمة لفئة الكهول وخاصة رياضة كرة القدم.
- بعث الثقافة الرياضية الجوارية من أجل استقطاب فئة الكهول من خلال المنشورات، المجالات وكذا وسائل الإعلام.
- توعية بضرورة الرياضة لدى فئة الكهول وإيجابياتها الصحية الجسمانية والنفسية.
- تهيئة فضاءات المركب الرياضي الجوارى داخل التجمعات السكنية (ملاعب كرة حديدية، فضاءات رمي الجلة...)
- تكوين مؤطرين مؤهلين خاصين للتعامل مع فئة الكهول بتحفيزهم بالممارسة الرياضة في المركبات الرياضية الجوارية وخاصة رياضة كرة القدم.

# قائمة المراجع

المراجع:

أولاً: الكتب

1. سالم مختار، كرة القدم لعبة الملايين، الطبعة الثانية، مكتبة المعارف، بيروت، لبنان، 1988.
2. عبد الرحمان عيسوي، دراسات سيكولوجية، دار المعارف، الإسكندرية، مصر، 1981.
3. عفاف عبد المنعم درويش، الإمكانيات في التربية البدنية، دار النشر المعارف، الإسكندرية، مصر، 1998.
4. ليتشارلز بيوشر، أسس التربية البدنية، ترجمة محسن عوض وكمال صالح، المكتبة الأنجلو  
مصرية، القاهرة، مصر، 1960.
5. موفق مجيد المولى، الإعداد الوظيفي لكرة القدم، الطبعة الأولى، دار الفكر العربي، الأردن،  
1990.
6. نظيف جميل، موسوعة الألعاب الرياضية المفضلة، الطبعة الأولى، دار الكتب، لبنان،  
1993.
7. نعيمة الوهيب، المحاضرة الخامسة: مرحلة الكهولة (الجانب الجسمي، العقلي)، محاضرات  
علم النفس، قسم علم النفس، جامعة الملك السعود، المملكة العربية السعودية.

ثانياً: التقارير والمجلات

8. المركز الوطني لإعلام وتنشيط الشباب، دراسات استطلاعية حول التنشيط الاجتماعي التربوي  
والرياضي في أوساط الشباب، 1993.
9. مداخلة السيد سيدعلي لبيب وزير الشباب والرياضة حول المركبات الجوارية، العاصمة،  
الجزائر، ديسمبر 1994.
10. وزارة الشباب والرياضة، الجلسات الوطنية، قصر الأمم، نادي الصنوبر، 1993.

ثالثا: الأطروحات الجامعية

11. زعبار سليم، الطقوس كوسيلة للتحضير النفسي الرياضي عند لاعبي كرة القدم الاحترافية الجزائرية، مذكرة ماجستير، قسم التربية البدنية والرياضية، جامعة الجزائر، 2001.

رابعا: الموسوعات

12. القاموس الجديد للطلبة.  
13. المعجم العربي الأساسي.

خامسا: التشريعات والقوانين

14. الأمر رقم: 95-05، المتعلق بتوجيه المنظومة الوطنية للتربية البدنية وتنظيمها وتطويرها، الباب الرابع، المادة، 89، وزارة الشباب والرياضة، 1995/02/25.  
15. المرسوم رقم: 77-177 المتضمن إنشاء وتنظيم مكتب الحظائر المتعددة الرياضات، الجزائر، الجريدة الرسمية الجمهورية الجزائرية، 06 أوت 1977، المادة 03.

الملاحق

الملحق رقم (01) : الاستبيان

الجمهورية الجزائرية الديمقراطية الشعبية  
وزارة التعليم العالي والبحث العلمي  
جامعة عمار ثلجي الأغواط  
معهد علوم وتقنيات النشاطات البدنية والرياضية  
قسم التربية الرياضية والنشاطات البدنية

”استمارة استبيان موجهة للكهول لممارسي كرة القدم في

المركبات الجوية”

في إطار انجاز مذكرة تخرج ضمن متطلبات نيل شهادة ماستر في علوم وتقنيات النشاطات البدنية والرياضية، تخصص النشاط البدني الرياضي المدرسي، لنا عظيم الشرف أن نضع بين أيديكم هذه الاستمارة المعنونة ب مساهمة المركبات الجوية في استقطاب فئة الكهول ممارسة كرة القدم، ونرجو مساعدتكم، وذلك بالإجابة على العبارات المطروحة، لأن نتائج هذا البحث تتوقف عليها.

ونحيطكم علما بأن إجاباتكم سوف تحاط بالسرية التامة ولا تستخدم إلا في إطار البحث العلمي.

ملاحظة: لا نحذف لمعرفة الإجابات الصحيحة أو الخاطئة بقدر ما نحذف لمعرفة رأيكم. شكرا على تعاونكم معنا.

للإجابة على الأسئلة ضع العلامة X أمام الإجابة المختارة.

● معلومات شخصية:

■ الجنس:

ذكر  أنثى

■ السن:

من 35 إلى 40 سنة  من 40 إلى 50 سنة  50 سنة فأكثر

■ المستوى الدراسي:

-متوسط  -ثانوي  -جامعي  -دراسات عليا

المحور الأول: تؤثر ممارسة كرة القدم في المركبات الجوارية في عملية الاندماج مع الجماعة لدى فئة الكهول:

1. هل ترى ممارسة كرة القدم تقلل من الانطواء وتساعدك الاندماج مع المجتمع؟

- دائما  - أحيانا  - أبدا

2. هل يؤثر عامل السن في ممارستك كرة القدم؟

- نعم  - لا

3. هل تفتقد اصدقاءك اللذين تمارس معهم كرة القدم؟

- نعم  - لا  - أحيانا

4. هل ترى أن ممارسة كرة القدم تدفعك على التعاون والتضامن مع الآخرين؟

- نعم  - لا

5. هل ترى أنك تستطيع أن تستغني عن ممارسة كرة القدم؟

- نعم  - لا

6. هل ممارسة كرة القدم تسبب لك المتاعب مع أصدقائك؟

- نعم  - لا

المحور الثاني: تؤثر كرة القدم في المركبات الجوارية في التقليل من مخاطر الضغوط النفسية:

7. هل توافق أن ممارسة كرة القدم تساعدك من التخلص من القلق والاكتئاب؟

- نعم  - لا  - أحيانا

8. كيف يكون شعورك بعد ممارسة كرة القدم؟

- ارتياح نفسي  - شعور عادي  - شعور آخر

9. هل ترى أن ممارسة كرة القدم من الحلول الجيدة للشعور بالسعادة والاندماج؟

- نعم  - لا

10. هل ممارسة كرة القدم تمكنك من التخلص من الضغوطات النفسية؟

- نعم  - لا

11. ما هو مزاجك عند ممارسة كرة القدم؟

- الراحة  - الانزعاج  - آخر

المحور الثالث: تؤثر ممارسة كرة القدم في المركبات الجوية في الحفاظ على الصحة البدنية

12. كيف تؤثر ممارستك كرة القدم على صحتك الجسدية؟

- ايجاب  - سلب

13. هل تساعدك ممارستك للكرة القدم عن ابتعاد من الآفات الاجتماعية؟

- نعم  - لا

14. هل ترى أن ممارسة كرة القدم تساعدك في علاج لبعض الأمراض (السكري، الضغط الدموي، القلب..)؟

- نعم  - لا

15. هل ترى أن ممارسة كرة القدم تساعدك في الثبات للقوام العام؟

- نعم  - لا

16. هل ممارسة كرة القدم تساعدك على التخلص من اتعاب العمل؟

- نعم  - لا

17. هل تهفك ممارسة كرة القدم؟

- نعم  - لا

• المحور الرابع: تساهم المركبات الجوية في ممارسة كرة القدم لدى فئة الكهول

18. هل هناك عوائق إدارية تمنعكم من ممارسة كرة القدم في المركب الجوي؟

- نعم  - لا

19. هل الملعب المتواجد في المركب الجوي مناسب في الأداء كرة القدم؟

- نعم  - لا

20. ماهي الفترة التي تحبها في ممارسة كرة القدم؟

- فترة مسائية  - فترة صباحية  - ليلا

21. هل يتوفر في المركب الجوي على المرافق الضرورية التي تشجعك على ممارسة كرة القدم؟

- نعم  - لا

22. هل العمال المركب لا يشكلون اي عائق في ممارسة كرة القدم؟

- نعم  - لا

23. هل يقوم مسيروا المنشأة بتنظيم دورات خاصة بفئة الكهول؟

- نعم  - لا  - أحيانا

الملحق رقم (02) : تحكيم الإستبيان

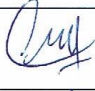



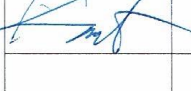
تحكيم الاستبيان المذكورة موسومة ب :

"سأهمة المركبات الجوارية في استقطاب فئة الكهول ممارسة كرة القدم"

مكان الدراسة: المركب الجوارى الشهيد بن حمادى بوحفص بن أحمد ببلدية متليلي

المركب الجوارى الشهيد دهان إبراهيم ببلدية متليلي

عينة الدراسة: 40

الرقم	الاسم واللقب	الدرجة العلمية	مكان العمل	الإمضاء
01	عيزوم محمد	مهاضرا (P)	معهد الرياضة الأغواط	
02	شاموا عبد حياى	مهاضرا (P)	معهد الرياضة الأغواط	
03	بن سالم خالد	مهاضرا (P)	"	
04	مادى مصطفى	"	"	
05	سراج عبد	"	"	
06				
07				
08				

الملحق رقم (03) : مستخرجات برنامج SPSS

الجنس

	Frequency	Percent	Valid Percent	Cumulative Percent
Valid ذكر	30	96,8	100,0	100,0
Missing System	1	3,2		
Total	31	100,0		

العمر

	Frequency	Percent	Valid Percent	Cumulative Percent
Valid من 35 الى 40 سنة	7	22,6	23,3	23,3
من 40 الى 45 سنة	10	32,3	33,3	56,7
50 سنة فأكثر	13	41,9	43,3	100,0
Total	30	96,8	100,0	
Missing System	1	3,2		
Total	31	100,0		

مؤهلي

	Frequency	Percent	Valid Percent	Cumulative Percent
Valid متوسط	7	22,6	23,3	23,3
ثانوي	15	48,4	50,0	73,3
جامعي	8	25,8	26,7	100,0
Total	30	96,8	100,0	
Missing System	1	3,2		
Total	31	100,0		

Descriptive Statistics

	N	Minimum	Maximum	Mean	Std. Deviation
q01	30	1,00	3,00	2,0667	,69149
q02	30	1,00	2,00	1,6667	,47946
q03	30	1,00	2,00	1,5667	,50401

q04	30	1,00	2,00	1,9333	,25371
q05	30	1,00	2,00	1,7667	,43018
q06	30	1,00	3,00	1,6667	,54667
q07	30	1,00	3,00	1,8667	,77608
q08	30	1,00	3,00	2,4667	,81931
q09	30	1,00	3,00	2,3333	,84418
q10	30	1,00	3,00	2,7667	,56832
q11	30	1,00	3,00	2,7667	,50401
q12	30	1,00	2,00	1,6333	,49013
q13	30	1,00	2,00	1,8667	,34575
q14	30	1,00	2,00	1,6667	,47946
q15	30	1,00	2,00	1,5000	,50855
q16	30	1,00	2,00	1,3667	,49013
q17	30	1,00	2,00	1,5000	,50855
q18	30	1,00	2,00	1,6000	,49827
q19	30	1,00	2,00	1,4667	,50742
q20	30	1,0	3,0	2,467	,8193
q21	30	1,00	2,00	1,4667	,50742
q22	30	1,00	2,00	1,6667	,47946
q23	30	1,00	2,00	1,5333	,50742
محور1	30	1,71	2,93	2,4762	,27590
محور2	30	1,27	2,87	2,4467	,33819
محور3	30	1,33	3,00	2,2778	,38240
محور4	30	1,33	3,00	2,3778	,46923
Valid N (listwise)	30				

**Reliability Statistics**

Cronbach's Alpha	N of Items
,672	4

**Item-Total Statistics**

	Scale Mean if Item Deleted	Scale Variance if Item Deleted	Corrected Item-Total Correlation	Cronbach's Alpha if Item Deleted
محور1	7,1022	,671	,833	,425
محور2	7,1317	,760	,423	,626
محور3	7,3006	,783	,288	,713

محور 4	7,2006	,591	,433	,645
--------	--------	------	------	------

**Descriptive Statistics**

	N	Mean	Std. Deviation	Minimum	Maximum
محور 1	30	2,4762	,27590	1,71	2,93
محور 2	30	2,4467	,33819	1,27	2,87
محور 3	30	2,2778	,38240	1,33	3,00
محور 4	30	2,3778	,46923	1,33	3,00

**One-Sample Kolmogorov-Smirnov Test**

	محور 1	محور 2	محور 3	محور 4
N	30	30	30	30
Normal Parameters <sup>a,b</sup>				
Mean	2,4762	2,4467	2,2778	2,3778
Std. Deviation	,27590	,33819	,38240	,46923
Most Extreme Differences				
Absolute	,134	,201	,224	,198
Positive	,094	,124	,142	,190
Negative	-,134	-,201	-,224	-,198
Kolmogorov-Smirnov Z	,736	1,102	1,229	1,082
Asymp. Sig. (2-tailed)	,651	,176	,097	,192

a. Test distribution is Normal.

b. Calculated from data.