

République Algérienne Démocratique et Populaire

Ministère de l'Enseignement Supérieur et de la Recherche Scientifique.

Université Amar Telidji–Laghouat

Faculté des Lettres et des Langues.

Département de Français LMD

Filière langue française



Mémoire de Master

OPTION : Didactique de langues étrangères

**L'erreur au service de l'enseignement-apprentissage dans la production écrite :
Cas de 2^{ème} année secondaire.**

Présenté par : ZOUBIRI FAIZA

SACI AMEL

Sous la direction de :

M.KHENCHA TAYEB

Membre de jury :

Président : M GRARI ABDALLAH

Examineur : Mme FATIMA ZIOUANI

Promoteur : M. KHENCHA TAYEB

Année universitaire 2019/2020

Table des matières	
Remerciements	
Dédicaces	
Introduction	01
<i>Cadre théorique</i>	
<i>Chapitre I : « Analyse et traitement de l'erreur »</i>	
1- Définition de l'erreur.....	06
1-1. La notion de l'erreur.....	06
2- De la faute à l'erreur.....	07
2-1. Définition de la faute.....	08
2-2. La distinction entre faute et erreur.....	08
3- Différents types d'erreur.....	09
3-1. Les erreurs de contenu.....	10
3-2. Les erreurs de formes.....	10
4- l'évaluation.....	11
4 1. Les principaux types d'évaluation.....	12
5- Corriger l'erreur.....	13
5-1. Définition de la correction.....	14
5-2. Qui se charge de la correction.....	14
5-3. Quand ?.....	15
5-4. Comment ?.....	15
5-5. Définition de l'autocorrection.....	17
6- La remédiation	17
6-1. Les objectifs principaux de la remédiation.....	18

<i>Chapitre II : « L'analyse de la production écrite. »</i>	
Introduction.....	21
1-Définition de l'écrit	21
2-Définition de la production écrite.....	21
3-Le rôle de l'enseignant à l'écrit.....	22
3.1 L'enseignant lecteur	23
3.2 L'enseignant correcteur	24
4-Définition de la consigne.....	25
5-L'erreur dans la compréhension de la consigne	25
Conclusion.....	26
<i>Cadre pratique et méthodologique</i>	
<i>Chapitre I : « Analyse et interprétation des données »</i>	
1- Présentation du corpus.....	29
2- l'analyse du questionnaire.....	29
2-1. Les objectifs du questionnaire.....	29
2-2. La présentation des réponses du questionnaire.....	30
2-3. L'analyse des réponses.....	39
2-4. Les résultats obtenus du questionnaire.....	45
Conclusion	47
Références bibliographiques.....	50
Annexes.....	53

Remerciements

On remercie Dieu le tout puissant de nous avoir donné la santé et la volonté, d'entamer et de terminer ce mémoire.

Tout d'abord ce travail ne serait pas aussi riche et n'aurait pas pu avoir le jour sans l'aide et l'encadrement de « M. T.Khencha » on le remercie pour la qualité de son encadrement exceptionnel pour sa patience, sa rigueur et sa disponibilité durant notre préparation de ce mémoire.

Nous sommes conscientes de l'honneur que nous a fait « Mr.Grari » en étant président du jury et M.LLE.F.Ziouani d'avoir accepté d'examiner ce travail.

Nos remerciement s'adressent également à tous nos professeurs à l'université pour leur générosité et la grande patience dont ils su faire preuve malgré leurs charges académique et professionnelles.

Nos profonds remerciements vont également à toutes les personnes qui nous ont aidés et soutenus de près ou de loin principalement à tous les enseignants du lycée BOUGUERRA ALI à Laghouat.

Dédicaces

Du profond de mon cœur je dédie ce mémoire à tous mes chers sans exception

A MA CHERE MERE

Aucune dédicace ne saurait exprimer mon respect, mon amour et ma considération pour les sacrifices que vous avez consenti pour mon instruction et mon bien être.

Je vous remercie pour tous le soutien et l'amour que vous me porter depuis mon enfance et j'espère que votre bénédiction m'accompagne toujours

Que ce modeste travail soit l'exaucement de vos vœux tant formulés, le fruit de vos immémorable sacrifices puisse le bon Dieu vous accorde la santé, le bonheur et longue vie

A LA MEMOIRE DE MON PERE

Ce mémoire est dédié à mon père qui m'a toujours poussé et motivé dans mes études et ...

J'espère qu'il est fier de moi et j'ai que cet humble geste comme preuve de reconnaissance de la part de sa fille qui a toujours prié pour le salut de son âme, puisse le bon Dieu, le tout puissant l'avoir dans sa miséricorde !

A MES CHERS FRERES.

A CHERES SOEURS

Merci énormément pour le soutien plus que précieux, merci je vous aime de tout mon cœur, merci pour toute ma famille ainsi que mes amis et mes collègues.

Un grand merci à monsieur Tayeb khencha et un grand merci aux chers professeurs pour leurs conseils, aides et encouragements.

A celle que j'aime beaucoup mon amie de cœur et mon binôme Amel et »sa famille Saci «.

Zoubiri faiza

Dédicaces

A la lumière de mes jours, la source de mes efforts, la flamme de mon cœur ma vie et mon bonheur

Je dédie ce modeste travail à :

A mes parents, aucun hommage ils ne cessent de combler

Que Dieu leur procure bonne santé et longue vie.

A toute ma famille, mes chers amis.

A mon soutien moral et ma source de joie « mon père ».

*Aux personnes qui m'ont toujours aidés et encourager, qui était toujours à mes côtés et qui m'ont
accompagnaient durant mon chemin d'étude.*

A mon binôme et ma sœur de cœur Faiza et toute » la famille Zoubiri ».

Amel Saci

« Résumé »

Dans le cadre de ce mémoire nous nous intéressons aux éléments qui précèdent la commission de l'erreur et à ceux qui lui succèdent au cycle secondaire et spécifiquement dans l'activité de l'écrit.

Nous présentons une étude basée sur l'analyse de l'erreur et la distinguer de la faute, le rôle de l'enseignant à l'écrit, la production écrite et la consigne, les meilleures stratégies de correction et on cherche Est-ce que vraiment l'erreur est formatrice ?

Le statut de l'erreur profondément évoluée ces dernières décennies, alors c'est l'enseignant qui doit opter pour une meilleure évaluation qui détecte les lacunes de chaque apprenant et qui ne devrait pas être négligée mais analysée, corrigée de façon différente et remédiée.

في أطار انجاز هذه المذكرة كنا قد اهتمنا ب العناصر التي تسبق ارتكاب الخطأ و تلك التي تليها في الطور الثانوي تحديدا و في نشاط الكتابة خاصة

ف في مضموننا هذا نقدم لكم دراسة شاملة عن كيفية تحليل الخطأ و التفريق بينه و بين الغلط و كذا دور الأستاذ في نشاط الكتابة, التعبير الكتابي و ماهية المطلوب, أفضل الاستراتيجيات المتبعة في التصحيح و التصويب و هنا تكمن حوصلة بحثنا فهل من الممكن فعلا التعلم من الخطأ ?
إن نضام الخطأ في تطور ملحوظ هذه السنوات الأخيرة و من عمل الأستاذ إيجاد افضل الطرق لتقييم صعوبات كل تلميذ حيث بات من الضروري تحليله و تصحيحه و كذا توجيهه بطريقة مختلفة و معالجة.

Within the framework of this thesis we are interested in the elements which precede the commission of the error and to the secondary cycle and specifically in the activity of writing.

We present a study based on the analysis of the error and to distinguish it from the fault, the role of the teacher in writing, the written production and instruction, the best strategies of the correction and we are looking for what really the error is formative ?

the status of the error are deeply evaluated these last decades, the teacher who must opt for a better evaluation which detects the shortcoming of each learner process which should not be neglected but analyzed and corrected.

Introduction

« L'efficacité didactique n'est possible que moyennant l'intériorisation de nouvelles grilles pour la compréhension de ce qui se joue dans l'acte didactique et l'erreur en est le cœur »¹

L'objectif garanti de l'enseignement du Français c'est qu'à la fin du cycle secondaire, l'élève doit avoir une bonne maîtrise de la langue (un code et comment l'utiliser) lorsqu'il doit être capable de lire, de comprendre et de produire toute variété de textes, pour qu'il puisse poursuivre efficacement ses études et s'intégrer dans la société d'aujourd'hui et lui permettre d'accéder à la documentation diversifiée en langue française, d'utiliser le français dans des situations d'enseignement *« cours magistraux, les travaux pratiques, les travaux dirigés, les conférences de méthodes... etc. »*

Mais l'enseignant lors de l'apprentissage avec ses apprenants passe par des obstacles, parmi ses derniers il y a l'erreur alors que le statut de l'erreur à l'école a évolué, il est considéré comme une étape importante de l'apprentissage, le statut de l'erreur apparaît en fait comme un outil révélateur du modèle d'apprentissage.

Donc c'est essentiel d'analyser la place que l'erreur occupe dans la production écrite, pour cela nous allons étudier l'erreur dans la production écrite et son rôle dans l'apprentissage du français comme langue étrangère seconde pour les élèves de 2^{ème} année secondaire.

« Il est impossible qu'aucun élève ne se soit trompé dans les règles qu'on lui a données, pour exemples l'instituteur a dû le remarquer, montrer comment et on quoi consistait l'erreur, et qu'elle en était la cause il doit ici rappeler ce fait pour faire sentir aux élèves l'utilité dont il est pour eux de savoir reconnaître eux-mêmes leurs erreurs »²

Donc c'est essentiel donc que l'enseignant doit la considérer comme un point de départ pour faire enseigner ainsi une problématique se déclenche : *« comment profiter de*

¹Jean-Pierre.Astolfi, 2003 :95

²Condorcet, Ecrit sur l'instruction publique,1794

l'erreur et l'utiliser comme un facteur positif dans l'apprentissage du français dans la production écrite en classe de 2^{ème} année secondaire ?»

De cette question centrale découle un ensemble un ensemble de question :

1/ Les erreurs commises par les apprenants lors de la production écrite sont considérées comme un échec scolaire ou bien un outil qui sert l'apprentissage ?

2/ Doit-on respecter ou bien réfuter l'erreur ?

3/ Comment l'enseignant doit remédier l'erreur de ses apprenants ?

Pour répondre aux questions précédentes nous émettons comme les hypothèses suivantes :

*L'erreur ne reste plus un jugement et un visage d'échec scolaire.

*Le concept de l'erreur nous incite à savoir éviter les erreurs dans la production écrite et accédera évaluer leurs productions écrites

* L'erreur serait toujours existée quant l'acquisition des nouveaux savoirs.

Pour avoir des résultats concrets nous avons effectués une expérience auprès des lycéens afin de répondre à notre questionnaire.

Notre travail a pour ambition de mettre en évidence l'importance et le rôle efficace de l'erreur comme un outil dans le cadre scolaire, afin de connaître l'attitude des enseignants en classe face aux erreurs des apprenants lors de la production écrite et pour la réalisation ce travail est divisé en deux parties principales l'une est théorique et l'autre pratique.

Dans la partie théorique nous avons mentionnées deux chapitres, au niveau de premier chapitre nous traitons la notion de l'erreur, la distinction entre l'erreur et la faute, ses types en production écrite, la signification de l'évaluation et pour quel but se fait-elle ! en outre le deuxième chapitre aborde aussi les concepts de l'écrit, la production écrite et sa place pédagogique, passant aussi sur la compréhension de la consigne, les type de correction et on termine par le remédiation.

Dans la partie pratique nous allons commencer par déterminer les étapes d'un compte rendu en production écrite effectué dans la classe avec l'enseignante nous allons décrire tout qui concerne l'analyse de la production écrite, dans ce cas c'est une observation avec l'interprétation de l'erreur au milieu scolaire pour classer les différents types d'évaluation (le contrôle, le lieu, la consigne, la durée, le déroulement de la séance).

Notre objectif est de montrer que rien n'est impossible pour dépasser ce genre d'erreur car tout simplement l'erreur est devenue un outil d'apprentissage nécessaire et de montrer l'efficacité de l'analyse et de la remédiation des erreurs dans l'amélioration de la production écrite chez les apprenants.

Cadre Théorique

Chapitre I

« Analyse et traitement de l'erreur »

Dans ce premier chapitre, nous allons commencer par définir la notion de l'erreur avec son étymologie et la distinguer de la faute.

Puis, Nous allons essayer de dégager une typologie d'erreurs, et pour mieux les encadrer nous allons essayer aussi d'identifier le classement de l'erreur.

Enfin, nous terminerons notre chapitre par une définition de la notion d'évaluation, la correction et ses types, la remédiation des erreurs.

1- La définition de l'erreur :

-L'erreur était considéré comme un témoin négatif et de non-maitrise, c'est un moyen pour attribuer une sanction aux apprenants.

Les recherches en didactiques ont permis de reconnaître qu'aujourd'hui l'erreur est reconnue comme un indice qui sert à repérer les difficultés chez les apprenants.

Dans l'apprentissage scolaire, l'erreur est forcément présente et transitoire.

En effet, Il est essentiel d'analyser la place Qu'elle occupe dans la didactique moderne.

1-1 La notion de l'erreur :

L'étymologie latine de l'erreur du terme « erreur » signifie « erreur çà et là » et au sens figurer « s'écarter de la vérité », ou bien « Se tromper ».

-Aristot donne une définition classique à la vérité et de l'erreur.

« Dire ce qu'il est, ou de ce qui n'est pas qu'il n'est pas, c'est-à-dire vrai ; Dire ce qui n'est pas qu'il n'est pas, c'est dire faux »³

- Le Robert définir l'erreur comme « un acte de l'esprit qui tient pour vrai ce qui est faux et inversement »⁴, c'est-à-dire l'erreur une action qui se fait d'une façon interdite. - Une autre définition de l'erreur proposée par Daniel Descomps :

1-ARISTOT° la philosophie de la vérité et l'erreur.

⁴-Le Robert dictionnaire de Français, page 154

« *L'erreur est un processus non conforme ou contrat* »⁵, Donc l'erreur est liée à la production du sens qui est le savoir.

- Dans le contexte enseignement – apprentissage :

- L'apprentissage n'est pas un processus linéaire, Il passe par essais, Tâtonnements, erreurs, échecs...li y a donc pour les élèves un droit à l'erreur qui doit être reconnu et pris en compte.

-L'erreur est un moyen ou instrument obligatoire pour apprendre, ou l'enseignant doit présenter les stratégies d'enseignement qui permettent à l'élève de prendre conscience sur la nature de ses erreurs. Le travail de l'erreur permet d'instaurer un climat de confiance sous la construction du savoir⁶.

-Pour l'élève Le retour réflexif sur l'erreur est une vois propice pour accéder à une meilleure compréhension de la notion étudiée, car il permet de découvrir son fonctionnement intellectuel et gagne en autonomie.

-Pour l'enseignant, l'exploitation de l'erreur permet d'identifier les besoins et découvrir les démarches d'apprentissage des élèves.

-L'objectif de cette brève explication ce n'est pas la détermination des erreurs mais c'est la connaissance des causes de ses erreurs.

Donc, L'erreur se considère comme un moteur processus cognitif et mentaux.

2- De la faute à l'erreur :

2-1 Définition de la faute :

Le mot faute est un nom féminin, tiré du latin *pop* « *Falsus* », ou action faillir est le manque selon le dictionnaire culturel le Robert, nous dégageons les définitions suivantes :

⁵-DESCOMPS.DANIEL° : La dynamique de l'erreur dans les apprentissages, PARIS Hachette 1999, Page 35.

⁶-KANDSI SADIA° : les difficultés lexicales des apparents adulte de la langue Française lors de la réalisation de la production écrite, Mémoire didactique MASTRE TIZI OUZOU page 12

I- Le fait de manquer : d'être en moins « *Absence, défaut, manque* »⁷.

II- Le fait de manquer à ce qu'on doit : Acte constituant un manquement à une obligation contractuelle.

* Le dictionnaire Le Robert pour tous 2009 donne au mot faute ces significations :

- Le fait de manquer.

- Manquement à la règle morale, ou d'avoir mauvaise action = Méfait.

-Manière d'agir maladroite, Fâcheuse, imprudente.

Nous constatons par rapport à la terminologie linguistique, il n'est pas vraiment nécessaire de distinguer faute et erreur, par contre en didactique le mot erreur semble plus apprécié parce –qu'il exempte de toute connotation dépréciative.

-La faute c'est le résultat d'une omission ou bien négligence, Toutefois il arrive que dans certaines activités d'orthographe comme la production écrite, Les élèves commettent des fautes et non pas des erreurs car ils savent déjà les règles d'écritures.⁸

-L'apprenant aurait du l'éviter elle peut être due à une négligence passagère de la distraction ou de la fatigue. Car la faute est considérée en tant que relevant de la responsabilité de l'apprenant.

2-2 La distinction entre faute et erreur :

- De point de vue pédagogique, la distinction entre « erreur et faute » se fait par les causes qui se cachent derrière, l'acte d'égarement commise dans l'apprentissage.

La question qui se pose : Est-il juste de considérer l'erreur comme une faute ?

- Le cadre européen commun de référence pour les langues à fait une comparaison entre les fautes et les erreurs, en montrant que les erreurs sont entraînées par un écart

⁷Le Dictionnaire culturelle de la langue Française, Le Robert2005 Paris.

⁸KANDSI SADIA° : les difficultés lexicales des apparents adulte de la langue Française lors de la réalisation de la production écrite, Mémoire didactique MASTRE TIZI OUZOU page 12

de la compétence ciblé d'un apprenant, tandis que les fautes apparaissent quant l'apprenant devient incapable de mettre ses compétences en oeuvre.⁹

- La faute est lapsus, Une erreur aléatoire provoquée par la fatigue et le manque d'attention.

« On dit qu'il s'agit d'une faute lorsque l'élève a les moyens de se corriger parce qu'il a déjà étudié cette notion en question. »¹⁰

Cela veut dire que l'apprenant a les moyens nécessaires mais il n'arrive pas à les utiliser à la forme correcte.

« On dit qu'il s'agit d'une erreur lorsque l'élève se trompe parce qu'il n'a pas les moyens de se corriger, N'ayant pas encore étudié la notion en question. »¹¹

- Cela veut dire que l'erreur est le résultat d'un savoir incomplet, Mal assimilé ou mal considéré donc il y a une erreur lorsque l'apprenant n'a pas les moyens de se corriger.

3- Différents types d'erreur :

- une erreur est un énoncé oral ou écrit inadmissible constituant une violation du code grammatical ou sémantique de la langue. On distingue deux types d'erreurs : « Erreur de contenu et erreur de forme. »

- Il existe cinq types d'erreur dans la didactique des langues étrangères, Selon Christine Taglante ce sont les erreurs de type : linguistique, phonétique, socioculturelle, discursif et stratégique.

- Pour bien expliquer le thème qui est le rôle de l'erreur dans la production écrite, Nous préférons de concentrer sur les principales erreurs possibles dans la production écrite, et Pour cela, On en distingue deux types : l'erreur de contenu et celle de forme.

⁹ LE PETIT LAROUSSE, Illustré 2013 pages 420.

¹⁰ - W.W.W UFC DZ, Consulté le 21 /01/2010.

¹¹ -MARIE LOUISE MOREAU « concept de base, 1997.

3-1 Erreur de contenu :

- Tous qui en relation avec la compréhension de la consigne, C'est-à-dire quand l'apprenant lit la consigne (le sujet), Le but serait de bien comprendre le thème, Si-non sa rédaction sera mal cadrée, totalement hors sujet.

« Une fois que l'apprenant a compris le sujet, il doit respecter la consigne. »¹²

- Une autre consigne souvent négligée est le type de texte à reproduire, il est indispensable de respecter le type de texte par l'apprenant, Il n'a pas le droit d'écrire un texte narratif au lieu d'un texte explicatif, Il est toujours conseillé de rédiger un texte d'une façon structuré et cohérent, Comme la structure d'un plan (Introduction, développement, conclusion.), La transition entre les idées (Cohésion) et entre les paragraphes(Cohérence) ,Alors que la cohésion et la cohérence textuelle sont aussi obligatoire.¹³

-Pour cela, l'apprenant est obligé d'utiliser les mots outils comme les articulateurs logiques pour éviter l'inorganisation qui empêche une bonne articulation du texte.

-En outre, l'apprenant doit respecter le genre du texte, Et le pire que ces défauts sont souvent accompagnés d'erreur linguistique qui constituent les erreurs de forme.

3-2 Erreurs de forme_:

« C'est le cas où l'apprenant déforme le côté matériel du signe linguistique. »

- Il s'agit d'un groupe d'erreurs linguistiques, Syntaxiques, Lexicales, Morphologiques et Orthographiques comme par exemple :

-L'emploi des temps des verbes.

- L'orthographe déficiente.

- La ponctuation.

¹²-TAGLANTE CHRISTINE° « LA CLASSE DE LANGUE, PARIS CIé INTERNATIONAL 2001 PAGE 192.

¹³- PROQUEIR Rémy ET FRAUEN FELDER° « ENSEIGNANT ET APPRENANT FACE à L'ERREUR ».

- La morphologie ou l'ordre des mots.
- Le manque de vocabulaire.
- Le chercheur en Didactique du Français langue étrangère Lokman

Demirates a devisé les formes d'erreurs à l'écrit en trois catégories possibles :

1- Le groupe nominal :

- Tous les erreurs lexicales et grammaticales comme les déterminants,

Les articles (Féminin et Masculin), Les adjectifs (superlatif / comparatif), L'accord en genre et en nombre, et les Composés (Nom)...¹⁴

2- Le groupe verbal :

- Tous les erreurs morphologiques comme la conjugaison des verbes, Le temps des verbes, Les aspects, Les auxiliaires de modalité et la passivation...

3- La structure de la phrase :

- c'est la question des erreurs syntaxiques comme l'ordre des mots, Les pronoms relatifs, Les conjonctions, les mots de liaison, La ponctuation et l'orthographe.

-Au niveau de l'écrit la cohésion et la cohérence textuelle sont prioritaire pour l'acquisition d'une compétence textuelle et pour que le message puisse être transmise compétemment d'une façon claire et compréhensible.¹⁵

4- L'évaluation :

¹⁴-DEMIRATES LOKMAN° : PRODUCTION écrite EN FLE ET ANALYSE DES ERREURS FACE à LA LANGUE TURQUE (2008 PAGE 181).

¹⁵-L'ANALYSE DE L'ERREUR EN production écrite° (BISKRA) élaboré par LABIDI AMEL EN 2012, p 18.

-l'évaluation est une notion bien développée qui joue un rôle très important, Dans le processus d'apprentissage, Déterminé par un programme à acquérir et des compétences qui sont constatées par des instruments fiables. Depuis les années 1990.

- La Didactique du FLE a focalisé sur l'évaluation ou elle connut des transformations majeures au niveau de la méthodologie et dans ces pratiques, Elle est devenue dans l'année 2015 un outil fondamental, Synonyme du progrès qui enrichie l'apprentissage. Dérivé de l'évaluation, l'auto-évaluation, Est une tendance pédagogique récente qui centre sur l'apprenant.

4-1 Différents types d'évaluation :

- Il existe plusieurs types d'évaluation, La fonction et la situation temporelle sont moyens pour distinguer et classer l'évaluation selon trois grands types :

- L'évaluation sommative :

- Evaluation final, externe, Elle sert à vérifier l'acquis d'un cours, d'un semestre, Ou d'une année complète, d'apprentissage afin de contribuer à la certification globale des compétences bien placé.

- Principalement, cette évaluation est centrée sur le passé c'est- à- dire, elle peut être utilisé pour une attestation de niveau par exemple, c'est une évaluation certificative ou normative parce qu'elle fournit un résultat final sur les compétences de l'apprenant¹⁶

« Son savoir penser, Savoir agir et savoir devenir. »

- L'évaluation formative :

- Basé sur le présent, Elle vise à développer les compétences de l'apprenant en l'informant sur ses points faibles et ses points forts, l'analyse des erreurs et des acquis est bénéfique pour l'enseignant par ce qu'elle lui permet de bien adapter son cours selon les lacunes pour guider l'apprenant dans la bonne conduite d'apprentissage.¹⁷

¹⁶-Les objectifs pédagogiques en formation initiale Edition ESF Entreprise moderne d'édition 1979.

¹⁷- Formes nouvelles évaluation, Module 7, Institut nationale de recherche pédagogique 1982.

- Cette évaluation n'est pas caractérisée par des mots mais elle cherche toujours à faire le diagnostic sur l'apprenant et l'enseignant en ce qui concerne leurs attitudes et leurs progressions durant l'apprentissage.

-L'évaluation pronostique :

- Elle est procédure qui consiste à déterminer les capacités requises pour débiter un apprentissage ou pour regrouper les élèves par niveau.

Intéressé par le futur est situé dans la formation, Son rôle est de faire des prédictions sur le parcours ultérieur de l'apprenant et de lui définir des méthodes appropriées à partir d'objectifs fixés.

C'est une évaluation ponctuelle et externe, Elle intervient souvent au moment d'orientation des élèves.

- Cette évaluation est souvent moins utilisée mais toujours présente surtout dans concours ou les tests d'orientation scolaire, les tests diagnostiques sont utilisés durant l'apprentissage afin de détecter les lacunes et les problèmes, donc ils servent à orienter.

5- corriger l'erreur :

- Les chercheurs sur l'erreur dans l'apprentissage des langues étrangères démontrent que plusieurs démarches correctives, Didactiques et pédagogiques sont possibles face aux erreurs de l'apprenant.

- d'abord, Il faut dire aux apprenants, Qu'ils commettront des erreurs à l'écrit et que les erreurs sont inévitables à tout moment d'apprentissage. Mais ce qui est important, c'est d'accepter un ami bienveillant face aux erreurs.

- Par conséquent, ni les enseignants, Ni les apprenants ne doivent les apprendre, Au lieu de sanctionner l'erreur ou l'éviter, Il faut mieux la placer au centre de la démarche

pédagogique.¹⁸

5-1 Définition de la correction :

- Nous avons vu que l'erreur profite d'un nouveau statut plus avantageux qui remplit le rôle d'un outil pédagogique ou un renforçateur à l'apprentissage.

- CLAUDE GERMAN et HUBERT SEGUIN appelle la manière de s'occuper et de faire face à l'erreur une rétroaction négative c'est la correction.

- Selon CUQ et GURCA, Il existe deux moyens pour corriger les erreurs :

- Lorsqu'on indique explicitement que l'apprenant est trompé, C'est une rétroaction négative explicite.
- Et rétroaction négative explicite, Ici l'enseignant corrige les erreurs des apprenants sans qu'il annonce d'une manière implicitement l'erreur.

- La correction est effectuée sous l'accord du professeur, c'est-à-dire seulement par ce dernier.

-Le traitement de l'erreur (la correction) donne un statut pour l'erreur et un statut pour l'apprenant dans le projet éducatif, Différent selon la méthode.

5-2 Qui se charge de la correction ?

- Il est difficile de remarquer ou bien capter toutes les erreurs de tous les apprenants. Et de les guider au même temps pour orienter leurs réflexions à la fois. Alors que la correction n'est plus une charge propre à l'enseignant.

- L'enseignant peut aider les apprenants à surmonter leurs obstacles et de leurs donner des explications et des justifications, Aussi il convient alors d'intégrer l'apprenant et ses camarades pour ouvrir la voie aux autres apprenants dans une atmosphère de confiance réciproque dans leurs classes surtout si un apprenant n'arrive pas à s'auto-corriger.

¹⁸-Cité par CUQ°, G-P GURCA,I, Dans le cours didactique du Français langue étrangère et seconde, presse Universitaire (GRENOBLE) 2005 PAGE 351.

- Cette méthode motive l'apprenant à se tromper et à faire des erreurs accepte les corrections, les interventions de ses camarades et corrige celles de ses pairs, Elle permet le développement des compétences communicatives et linguistiques des apprenants, Ce qui reflète une pédagogie active qui tourne autour de l'apprenant et ses besoins.

- Alors la correction peut être faite par l'apprenant, Un autre apprenant, un groupe de pairs, ou l'enseignant.¹⁹

5-3 Quand ?

- La réponse de cette question dépend des facteurs tels que le niveau de compétence linguistique des apprenants et le type de tâche exigés. Pour ce faire il est souhaitable que l'enseignant et l'apprenant soient conscients de leurs rôles.

- Quand est pendant la recherche d'idée, C'est-à-dire la production intermédiaire ou la production définitive, Et surtout ne propose pas travailler sur les fautes quand l'apprenant est au début d'apprentissage

- Les enseignants qui font la correction immédiate doivent faire attention car ils peuvent gêner l'apprenant par ce geste.

- Pour éviter ce problème, l'enseignant doit attendre son apprenant jusqu'il termine ce qui a en train de dire et après lui fournir la bonne réponse, donc il faut choisir le bon moment pour corriger.

5-4 Comment ?

- Par la rétroaction (Commentaires) Ex : ici tu as mis le verbe au pluriel, là tu as dit j'ai appris, Parler l'essentiel il faut toujours signaler par un astérisque qu'un énoncé est fautif ajouter des éléments, Le déplacement des éléments ou bien la suppression des éléments.

¹⁹- WWW OISSIS FLE. COM / Document Pédagogique de l'erreur, consulté le 11 NOV 2019

- On peut faire cette rétroaction oralement que soit collectif ou bien individuel par donner des commentaires, Ou bien rétroaction écrite par des mots, Des abréviations, Phrases, Signe graphiques tout simplement un code de correction spécialisé.

- Pour effectuer cette opération, On demande aux apprenants de signaler l'erreur « souligner le mot », Par la suite faire une comparaison avec le LM Un tableau comparatif « forme énoncé et forme corrigé ».²⁰

« CODE DE CORRECTION »

<u>Signes utilisés :</u>	Significations :
<i>Orth</i>	- Erreur <u>d'orthographe</u> .
<i>Acc</i>	- Erreur <u>d'accord</u> (G. Nominal/ verbal), L'accord du participe passé.
<i>Conj</i>	- Erreur de la forme du verbe. <u>Conjugaison</u> à revoir !
<i>G</i>	- Erreur de <u>genre</u> (Féminin / Masculin).
<i>tps</i>	- <u>Temps incorrecte</u> , le temps utilisé ne correspond pas.
<i>R</i>	- <u>La répétition</u> (cherche un autre synonyme).
<i>P</i>	- Absence de <u>punctuation</u> .
<i>M</i>	- <u>Majuscule</u> :(début de la phrase ou nom propre).
<i>?</i>	- <u>Mot incorrecte</u> .
<i>M.D</i>	- <u>Mal dit</u> : L'expression est maladroite ou Familier.
<i>S</i>	- Il y a un problème du <u>sens</u> .
<i>X</i>	- <u>Mot manquant</u> (.....), Il manque un mot dans la phrase.

²⁰20- L'erreur au service de l'enseignement apprentissage du FLE, Mémoire Master 2 présenté par NECIB IKRAM SARA 2015 à TEBESSA.

5-5 Définition de l'autocorrection :

- l'origine d'auto correction est Grec, Auto veut dire (Soi-même) et de la substantive correction, Est une figure de style qui se fonde sur la reprise volontaire de parole qu'il on vient d'énoncer afin de les reformuler avec plus de force.
- La définition de la Correction et plus proche de la rétroaction, M-A Medioni le rapproche sa notion de l'autocorrection de ce qu'il appelé l'auto régulation pour lui « *le fond du problème en éducation, C'est l'auto régulation de l'élève c'est-à-dire qu'il ait accès à ce qui se passe pendant qu'il entrain de produire quelque chose pour pouvoir avoir une attitude de vérification et de contrôle pendant qu'il travaille et de ne pas être accusé d'inattention* ». ²¹
- Le passage de M-A MEDIONI explique l'influence de l'auto correction et qu'il faut donner la chance aux apprenants pour faire des recherches et des tâtonnements individuels.
- L'auto correction est un travail purement intellectuel propre à l'apprenant.
- L'auto correction est un travail de recherche et d'intégration, Ce n'est pas la répétition, Ni de la copie, Ni de l'imitation.
- Le but de l'auto correction c'est d'amener l'apprenant à chercher et trouver lui-même la réponse, en utilisant des ressources mises à la disposition (Grammaire- Manuel- Dictionnaires) c'est une véritable pédagogie de découverte. ²²
- Le premier responsable de cette opération c'est toujours l'apprenant car il fait une tâche de réflexion, d'explication, d'observation dans un groupe ou individuellement.

6-La remédiation :

- Tout d'abord, il est nécessaire de faire des hypothèses sur la cause des erreurs des apprenants afin de pouvoir clairement identifier leurs natures.

²¹- Medioni, Maria Alice° « l'erreur », GREN LYON 1999 PAGE 186

²²- Interaction et discours dans la classe de la langue credif, PARIS, 1991 PAGE 70 (KRAMSH CLAIR).

- Lorsque l'enseignant se fait la remédiation en classe, Il un but recherché, Il veut installer un climat favorable d'apprentissage pour les activités en classe.

- La remédiation des erreurs constitue une action très importante dans le déroulement du processus d'enseignement/ Apprentissage.

6-1 Les objectifs principaux de la remédiation :

- De bien fournir à l'apprenant l'opportunité pour une nouvelle compétence.

- Elle vise à améliorer la qualité de l'enseignant c'est-à-dire de bien analyser les besoins de ses apprenants.

- *Il faut interroger l'apprenant pour pouvoir éveiller la prise de conscience chez lui et de respecter les règles adéquates dans un contexte donné.*²³

- Les erreurs des apprenants se corrigent immédiatement par l'enseignant en classe.

- C'est un moyen d'enrichissement et de diagnostique.

- Elle sert à changer la manière de réflexion des apprenants.

- Elle permet de l'apprenant de corriger sa copie individuellement par lui-même « l'auto correction ».

- Elle réduit les lacunes constatées et rendre normal ce qui n'est pas.

- C'est une réponse aux besoins détectés au cours de l'apprentissage, Ainsi qu'une forte solidarité pour la réussite.²⁴

- Pour Conclure, On va dire que la remédiation constitue une tâche très importante, obligatoire dans le but d'amélioration des processus enseignement/ apprentissage.

Au cours de ce premier chapitre, Nous avons vu ensemble la signification de l'erreur ainsi que la faute, Et de se fait il existe une distinction entre ces deux termes que nous

²³ - LOKMAN DEMIRATS°, SYNERGUES TURQUI N°2 EN 2002 PAGE 125 132

²⁴ - L'erreur au service de l'enseignement apprentissage du FLE°, Mémoire M2, PAGE 18/ 2015.

avons bien les clarifier, Par la suit nous avons évoqué aussi les différents types d'erreurs dans l'application de l'écrit.

Nous avons donné une image bien complète sur les principaux types d'évaluation adapter par les enseignants du cycle lycéen, le travail de la correction et comment se fait, quand ? Qui se charge de la correction ? Et nous avons terminé par présenter les bonnes stratégies de la remédiation en classe du FLE.

Chapitre II

« L'erreur en production écrite »

Tout professeur du FLE a pour l'objectif de faire maîtriser à ses élèves tout un morceau de connaissances en compréhension à fin qu'il puisse évaluer dans la langue française.

La compréhension qu'elle soit écrite ou bien orale occupe une place très importante dans notre société, en particulier l'écrit qu'est présent dans tous les sens : dans les administrations, les hôpitaux, les annonces, les médias sociaux et toutes sortes d'affiches.

1. Définition de l'écrit :

Le mot écrit est défini dans plusieurs dictionnaires, pour le dictionnaire Larousse l'écrit c'est un : « *Un ensemble des épreuves écrites d'un examen, d'un concours* »²⁵

Selon le dictionnaire de Jean-Pierre CUQ, dans son sens le plus large, par d'une opposition à l'orale, l'écrit est : « *une manifestation particulière de la langue caractérisée sur un support d'une trace graphique matérialisant la langue et susceptible d'être lue* »²⁶

Le dictionnaire Hachette définit le mot écrit comme : « *couvert de signes d'écriture* »
Il ajoute dans ce sens que l'écrit c'est : « *tracé, consigné, noté* »²⁷

Pour Isabelle GRUCA et Jean-Pierre CUQ l'écrit c'est : « *écrire, c'est donc produire une communication au moyen d'un texte et c'est aussi écrire un texte dans une langue étrangère* »²⁸

L'écrit joue un rôle vital lors de la réussite scolaire parce que l'écrit c'est la transformation d'un message sonore et un message graphique.

2. Définition de la production écrite :

La production écrite est un acte signifiant qui amène l'élève à former et exprimer ses idées, ses sentiments, ses intérêts et ses préoccupations, pour les communiquer à l'autre.

²⁵ Larousse 'dictionnaire de français 2008, p136'

²⁶ CUQ, JP Dictionnaire de didactique du français langue étrangère, P78

²⁷ GAILLARD.B, Dictionnaire Hachette ,Paris, édition 2010,p513.

²⁸ CUQ, J-P et GRUCA, I, Cours de didactique du français langue étrangère et seconde, coll.FLE, Ed. Presses universitaires de Grenoble, 2002, p120.121.

Cette forme de communication exige la mise en œuvre des habilités et des stratégies que l'élève sera appelé à maîtriser graduellement au cours de ses apprentissages scolaires.

La production écrite fait partie du code de l'écrit : (Production, écrit), un acte qui permet la transmission d'un message contenant une idée, une pensée... etc.

Pour Pierre Martinez, la production écrite se définit dans une approche notionnelle fonctionnelle comme suit :

« Produire relève alors d'un plaisir et d'une technique »²⁹

Davin-Chane la définit comme étant « une activité mentale complexe de construction de connaissance et de sens »³⁰

La production écrite est un objet fondamental au service d'apprentissage du FLE qui permet aux apprenants de s'exprimer dans les différentes situations de communications.

On peut dire aussi que la production écrite est terme en principe neutre signifiant uniquement « émission de parole ou ce texte écrit » sans que cette parole ou ce texte revête un statut particulier, c'est un terme souvent connoté d'une certaine dévalorisation parce qu'elle réfère à une activité verbale un peu mécanique. « L'expression écrite » quant à elle est plus libre, plus créative et engage le locuteur de façon plus personnelle.

Elle est considérée comme un outil de la maîtrise progressive de l'écriture, car elle est une activité qui à une place pédagogique complexe qui exige la mobilisation de toutes les compétences, les capacités et les ressources.

3. Le rôle de l'enseignant à l'écrit :

L'expression écrite joue un rôle essentiel tout au long du cheminement scolaire, durant la recherche d'emploi et dans nombre de professions, mais comme elle nécessite

²⁹ MARTINEZ, P, « La didactique des langues étrangères », coll. Que sais-je ? paris, 2002, p99

³⁰ DAVIN-CHANE, F, Des moyens d'enseignement du FLS au collège
www.inrp.fr/biennale/7biennale/Contrib/longue/6024.pdf consulté le 14 /04/2020 à 15 :30

plusieurs habiletés, cette forme de communication présente des difficultés pour certains.

En effet, l'expression écrite fait intervenir un groupe de compétences, d'ordre intellectuel comme la création d'idées et la planification, mais aussi de nature mécanique comme l'agencement de mots sous forme de phrases et de paragraphes.

Ces tâches mentales et mécaniques sont interdépendantes, et une difficulté à exécuter l'une d'elle peut compromettre tout le processus, donc l'enseignant dans l'expression de l'écrit peut jongler entre deux essentiels rôles :

1/L'enseignant lecteur :

Le sentiment de ne pas être lus peut faire perdre la motivation de rédiger chez les apprenants, de passer à l'acte d'écrire. La plupart des élèves, lors de l'observation de classe, a affirmé que « l'enseignant ne lit même pas le texte, il souligne toutes les phrases pour nous faire croire qu'il a lu, il arrive à noter et évaluer, car il connaît les bons et les mauvais élèves. » À ce sujet, Odile et Jean Veslin disent que, « *Les élèves se plaignent assez souvent que la correction manque de sérieux, n'ayant pas accès au temps réel passé par l'enseignant sur leur copie, ils doivent le conjecturer à partir de l'abondance ou de la maigreur des annotations. Il leur arrive de s'exprimer à ce propos dans des termes voisins de ceux qu'emploient parfois les enseignants pour critiquer leur travail : bâclé, fait à la hâte, ou plus élaboré : j'ai observé que certains professeurs apposent une note en 5 minutes* »³¹

La lecture des productions écrites des élèves est un passage obligatoire pour un enseignant, il est impossible d'évaluer le contenu d'un texte sans commencer par en faire la lecture. Pourtant la plupart des élèves pensent que l'enseignant ne lit pas leur texte mais qu'il ne fait que corriger machinalement, pour donner suite aux connaissances rudimentaires et limitées des apprenants en langue française nous pensons que très peu écrivent pour se faire plaisir, mais ils écrivent quand même pour lus.

³¹ Veslin, Odile et Veslin, Jean. 2008. *Corriger des copies. Évaluer pour former*. Hachette. Édition. P. 26.

L'enseignant lecture doit passer à l'univers de l'élève par deux entrées : la lecture pour le plaisir et celle pour la tâche scolaire.

2/L'enseignant correcteur :

Au moment où le lecteur décide de lire un texte (ou autre), il a la responsabilité de sa compréhension. Beaucoup d'éléments rentrent en compte, tels que la culture, ses connaissances sur le sujet, etc. La lecture pour la correction n'est pas si différente. L'enseignant doit essayer de comprendre les mécanismes utilisés par le scripteur (l'élève), la cohérence du texte, la progression de la pensée de l'apprenant. Il lit le texte, le « comprend » suffisamment pour le commenter et le noter. En plus de cela, il doit essayer d'oublier le contenu pour pouvoir passer au texte de l'élève suivant sans comparer les écrits. Ainsi, nous pouvons en déduire que l'enseignant ne lit pas le texte de l'élève pour acquérir de nouvelles connaissances, mais pour vérifier les acquis des élèves.

Selon Purves, plusieurs types de lectures peuvent être faits : « *Parfois, un enseignant lit pour juger les élèves et leur capacité d'écriture. Parfois, l'enseignant lit afin de les élèves peuvent passer au prochain niveau d'éducation. À d'autres moments, l'enseignant lit pour corriger les erreurs et donner aux élèves l'occasion de réviser leurs écrits ; d'autres fois, les enseignants lisent pour encourager les élèves à écrire en soulignant les qualités de leur production. Dans la plupart des cas, les enseignants assument des rôles conflictuels* »³²

Le texte de l'élève a d'abord été écrit pour être lu puis pour être corrigé, dans un second temps. Quelques rôles des enseignants sont regroupés par Purves qui dit : « *C'est à l'enseignant de choisir le(s) rôle(s) qu'il devrait jouer en fonction du contexte* »⁵. Selon lui, les enseignants ont quatre raisons de lire un texte d'élève : lire et répondre, lire et juger, lire et analyser et lire et proposer des améliorations.

Ainsi, pour lire et répondre, l'enseignant lit sans être amené à rédiger des commentaires sur le texte, la principale raison de « Lire et répondre », c'est de laisser l'élève écrire sans être obligé de suivre une « norme ». Comme le souligne Jean-Luc Pilorgé dans son article :

³²Purves, Alan. 1984. *L'enseignant en tant que lecteur : une anatomie*. Collège English. P 205-230.

« Le professeur qui s'intéresse à la réalisation scripturale de l'élève du point de vue de la conformité au code. Le correcteur agit sans implication notable, son point de vue de lecteur collaboratif sur le texte reste peu exprimé. Il se projette dans un rôle uniquement technique qui, dans l'univers social, le rapprocherait du correcteur- typographe. Il corrige le texte en privilégiant le niveau de surface (ponctuation, mise en paragraphes, orthographe principalement) pour « le rendre conforme à un modèle qui n'est pas envisagé comme devant être explicité »³³

4. La consigne :

L'activité de la production écrite est complexe, car elle ne nécessite pas seulement des connaissances sur la langue mais aussi sur le besoin de spécialité comme il est le cas chez les élèves de 2^{ème} année secondaire n'est pas le même pour les apprenants du primaire ...etc., donc la tâche est encore plus complexe dans la mesure où l'élève doit activer de ses connaissances linguistiques qui rendent le traitement sémantique de la tâche encore plus difficile.

Définition : Une consigne d'écriture est « toute injonction donnée à des élèves à l'école pour effectuer telle ou telle tâche (de lecture, d'écriture, de recherche ...etc.) la consigne s'appuie souvent sur un énoncé explicite mais les données nécessaires pour l'effectuer sont parfois implicites, d'où la nécessité d'un décodage. »³⁴

Pour les deux pédagogues Chantale Mettoudi et Alain Yaiche dans « Travailler avec méthode » ils définissent la consigne comme : « une courte phrase, synthétique, rédigées par l'enseignant ou par le concepteur du manuel, du cahier d'exercice, du fichier, dans le second cas, le rédacteur s'adresse à un élève virtuel dont il s'est fait une représentation : elle correspond à l'image d'un élève moyen, sans trait de personnalité saillant, régulier dans son travail et capable de toute évidence de comprendre n'importe quelle consigne »³⁵

Donc la consigne est assez essentielle car elle joue un rôle majeur, d'orienter l'élève dans la réalisation de la tâche par le nombre d'éléments qu'elle comporte et qui permettent à l'élève de planifier et d'anticiper les actions à accomplir.

5. L'erreur dans la compréhension de la consigne :

³³ Pilorge, Jean-Luc.2010. Un lieu de tension entre posture de lecteur et posture de correcteur : les traces des enseignants de français sur les copies des élèves .Pratiques linguistique, littéraire, didactique N°145/146. P.85-103. [En ligne]

³⁴ Jean Michel Zakhartchouk de nombreux travaux sur la consigne scolaire (1999 :18)

³⁵ Chantale Mettoudi et Alain Aiche« Travailler avec méthode » page 22.

A partir des définitions précédentes nous pouvons dire que l'enseignant se base lors des activités de production écrites à des instructions de travail qui sont données à l'apprenant d'une façon explicite. La consigne doit préciser dans quel but sera réalisée la production les critères de réussite qui sont des contraintes posées pour être certain que l'on mobilise certains acquis, profiter des erreurs commises par l'élève et essayer de surmonter l'échec Ce sont des éléments de communication beaucoup plus entre l'enseignant et l'apprenant qui permettent de réaliser de meilleures performances et qui vont assurer sa compréhension.

La clarté et la simplicité de la consigne joue un rôle capital en production de l'écrit dans la mesure où elle constitue le point de départ de toute activités scripturales.

Au cours de ce deuxième chapitre nous avons expliqué que ce que ça veut dire l'écrit généralement et en production écrite spécifiquement, on outre nous avons traité le rôle et la tâche de l'enseignant à l'écrit, la définition de la consigne et à qui devrait être destiné ? Ainsi que l'importance de la compréhension des consignes dans le cadre de la réalisation des tâches à la part des apprenants et non pas être un obstacle lors de leurs exécutions.

Cadre Pratique

Chapitre I

« Analyse et interprétation des
donnés »

Au niveau de ce dernier chapitre nous allons analyser les données recueillies lors de notre enquête de terrain, Afin d'obtenir une analyse aussi fine et complète que possible, Alors c'est la concrétisation de ce que nous allons vu ensemble dans la partie théorique.

1- Présentation du corpus :

-A travers cette étape nous allons présenter, analyser, étudier surtout, les résultats obtenus du questionnaire demandé aux enseignants et alterné par des tableaux et graphiques d'accroître la lisibilité.

2- L'analyse du questionnaire :

- Cette partie d'enquête est présenté sous forme du questionnaire distribué aux 15 enseignants, du cycle secondaire dans différents lycées.

« Le questionnaire contient (12) questions dont 06 fermées et 06 ouvertes »

2-1 Les objectifs du questionnaire :

Notre questionnaire contient une série de questions (12 Q) méthodiquement posées afin d'étudier un cas, une situation parmi un grande nombre de possibilité, c'est une méthode quantitative qui s'applique à un ensemble (échantillon) qui doit permettre des inférences statistiques.

- On résume ses objectifs dans les concepts suivants :

1- l'estimation : il s'agit de ne pas chercher à comprendre les données mais de chercher à les mettre en plat.

2- La description : il s'agit de décrivent les données ainsi que les représentations des opinions.

3- la vérification des hypothèses : il s'agit de confirmer ou infirmer les hypothèses par mettre en évidence qu'est ce qu'on veut vérifier ?

Notre questionnaire à pour objectif de recueillir l'avis d'un grand nombre des enseignants interrogés.

1- Faite vous une évaluation diagnostique sous forme de production écrite au début de chaque année ?

Les réponses :	Les enseignants :	Pourcentage :
Oui	6	40%
Non	9	60%

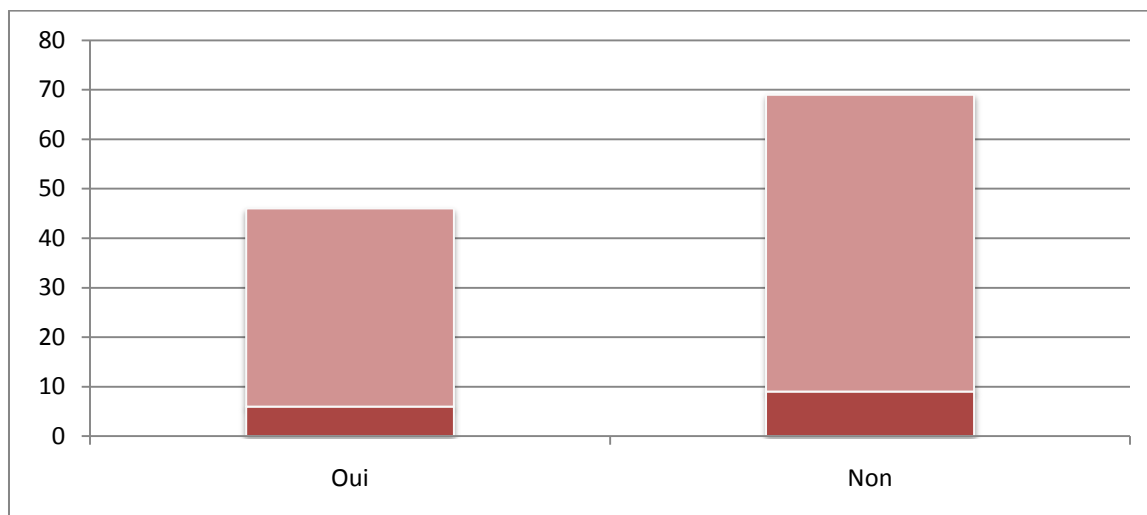


Figure 1 : Histogramme de la réponse N° 1

-La majorité a répondu par « en difficulté ».

2- *Quelle est la place accordée à la production écrite dans le manuel de 2^{ème} année secondaire ? (12 enseignants répondent par) :*

-- Une place primordiale dans l'apprentissage et l'acquisition des techniques de l'écriture.

- Il n'accorde pas une place importante qui lui revient dans le cadre des nouvelles méthodologiques.

- Les activités essentiels d'expression écrite proposés dans le manuel de 2^{ème} As sont suffisantes, Variées et nombreuse...

- Une place importante qui répond aux besoins de nos apprenants surtout en matière de communication écrite.

- Pour le manuel, Les activités proposées à l'écrit sont pour objectif de développer la compétence et le niveau attendu des élèves.
- Le manuel scolaire de 2^{ème} AS donne une valeur à l'écrit généralement et à l'expression écrite spécifiquement.
- Je vois que le manuel de 2^{ème} AS donne une importance à l'expression orale plus que l'écrit.
- Le manuel scolaire du niveau 2^{ème} AS propose des activités qui aident l'apprenant à améliorer sa rédaction car ces consignes englobent presque tous les thèmes nécessaires.
- Une place supérieure car le manuel scolaire contient des activités d'écriture bien diversifier.
- il propose des consignes qui comportent une situation de communication en matière de l'écrit.

3- combien d'heures par semaine consacrez-vous à la production écrite ?

- 15 personnes répondent par 03 / 04 heures par semaine.

(Préparation à l'écrit – production écrite – le compte-rendu de la production)

4- Les élèves sont motivés pendant la séance de la production écrite ?

Les réponses :	Les enseignants :	Pourcentages :
Toujours	6	40%
Rarement	7	46,6%
Jamais	2	13,3%

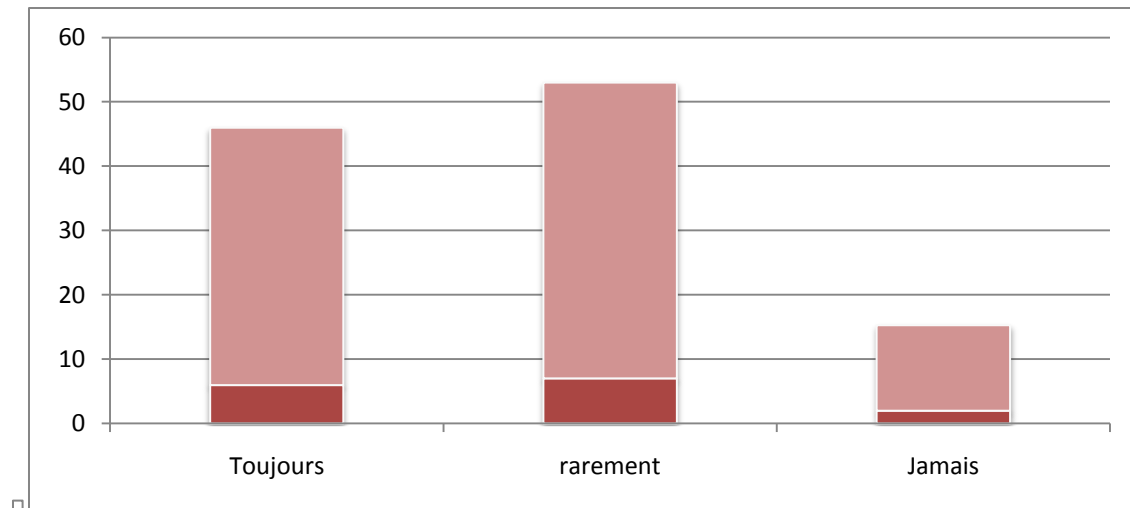


Figure 2 : Histogramme de la réponse N° 4

5- *Quels sont les difficultés auxquelles les élèves sont confrontés lors de productions écrite ? (15 enseignants répondent)*

Les réponses :	Les enseignants :	Pourcentage :
a-La compréhension de la consigne	2	13,3%
b- La cohérence et la cohésion du texte.	4	26,6%
c- La grammaire et l'orthographe.	6	40%
d- La démarche rédactionnelle.	3	20%

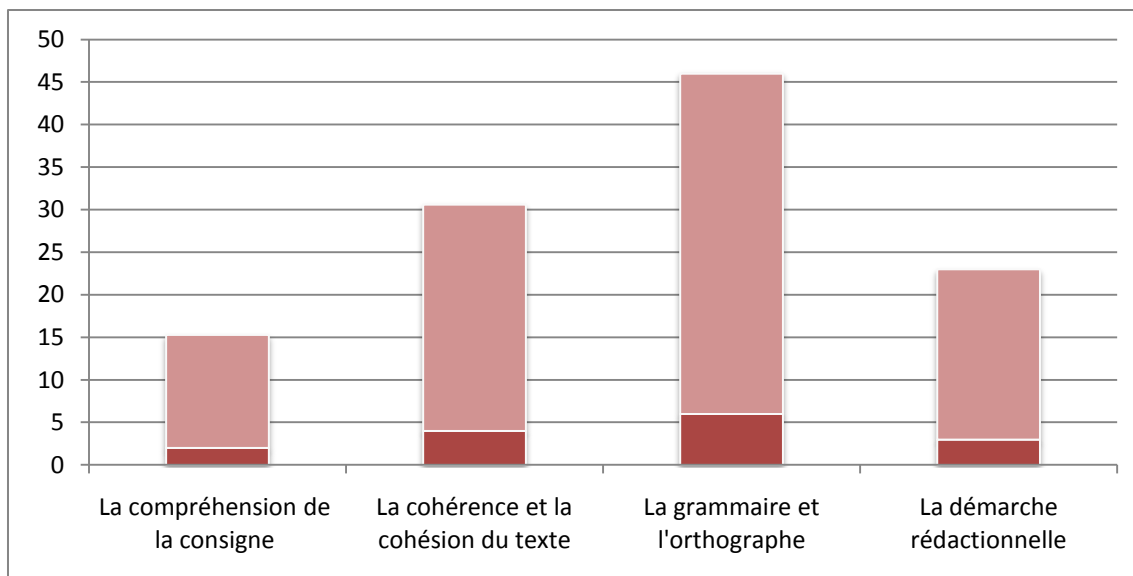


Figure 3 : *Histogramme de la réponse N° 5*

6- Encouragez-vous élèves à travailler en groupe la production écrite ?

Les réponses :	Les enseignants :	Pourcentage :
Oui	15	100%
Non	0	0%

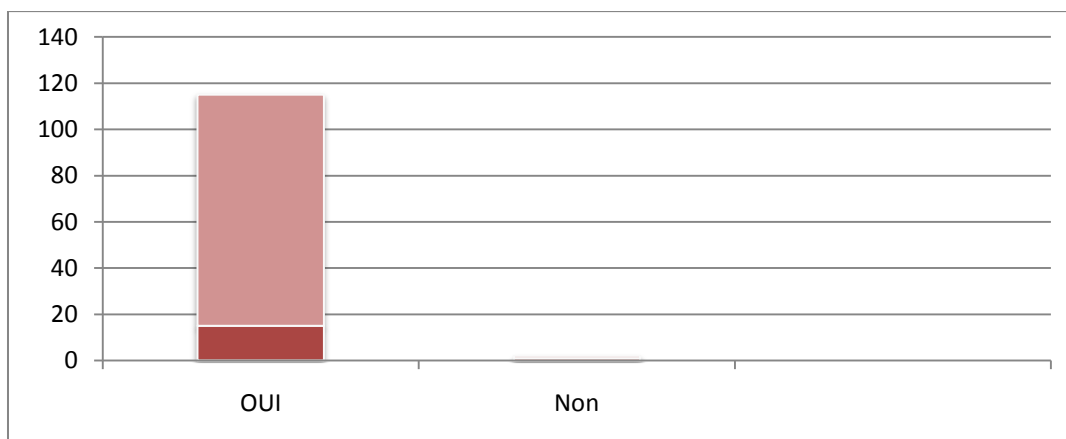


Figure 4 : *Histogramme de la réponse N° 6*

7- Quelles sont les erreurs rencontrées le plus souvent dans la production écrite de vos élèves ? (12 enseignants répondent)

Les réponses :	Les enseignants :	Pourcentage :
- Lexicales.	6	50%
-syntaxiques.	4	33,3%
-Interférences avec la langue maternelle.	2	16,6%

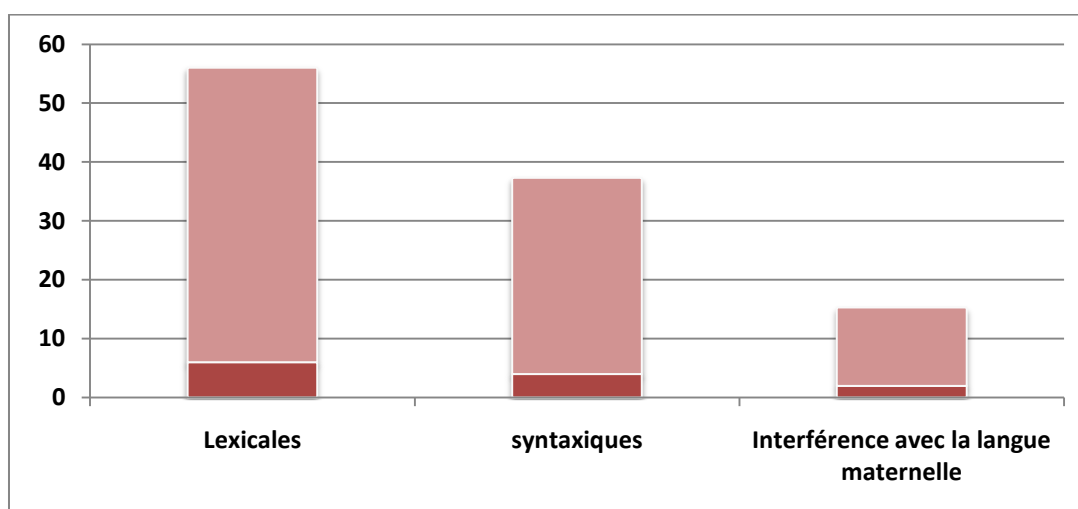


Figure 5 : Histogramme de la réponse N°7

- Autres, Précisez : (03 enseignants répondent)

- La compréhension de la consigne.

- Le respect du nombre des mots imposés pour la rédaction.

- La cohésion / Cohérence erreur de contenu.

8- Faites-vous une correction collective lors de la séance du compte-rendu de la production écrite ?

Les réponses :	Les enseignants :	Pourcentage :
Oui	10	66,6%
Non	5	33,3%

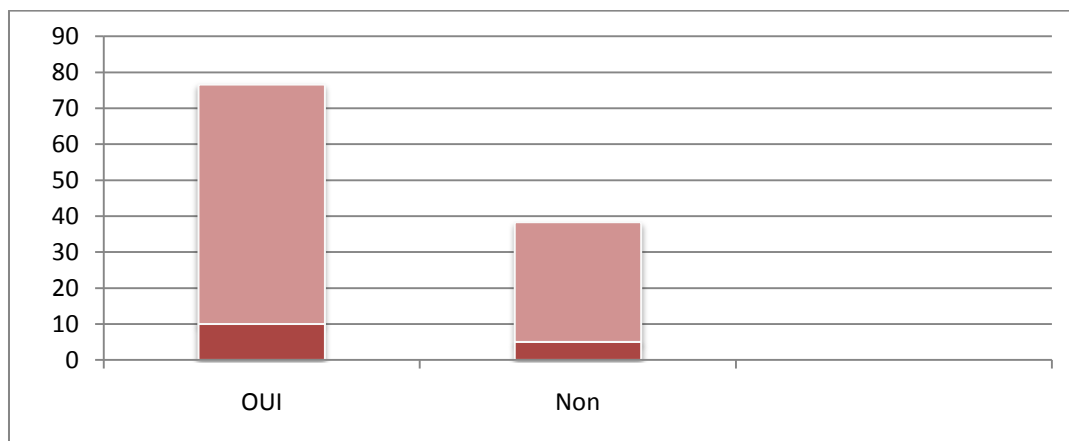


Figure 6 : *Histogramme de la réponse N° 8*

9- Si oui, Comment ? (10 enseignants répondent)

- Par faire un compte-rendu oral, Bref et concis à nos élèves.
- Faisant quelques remarques sur l'ordre général de la production écrite des élèves.
- Rappel à la consigne fait par l'élève pour faire découvrir ce qui a été demandé de faire, Puis on commence le compte- rendu « Oralement » ensemble.
- Dire des commentaires sur les erreurs commises par les élèves, et faire la transcription sur le tableau.
- Un compte- rendu orale avec le dégagement des règles qui sous-tend la correction des élèves.
- Ecrire la rédaction fautive sur le tableau, On demande à l'élève de souligner les erreurs puis les identifier.

- Par faire une stratégie du texte fautif / texte à améliorer sur le tableau ou les élèves participes avec l'enseignant.

-Si non, Comment ? (05 enseignants répondent par dire :

- Correction individuelle par l'élève lui-même sur son cahier.

- Autocorrection.

- Chaque élève corrige la copie de son camarade avec l'identification de type de l'erreur.

- Correction en groupe de 03 à 04 élèves.

- Passer la tache de correction à l'élève pour mémoriser les règles et les erreurs à éviter.

10- vous demandez à vos élèves de faire la production en classe ou à la maison ? Et pourquoi ?

Les réponses :	Les enseignants :	Pourcentage :
En classe	15	100%
A maison	0	0%

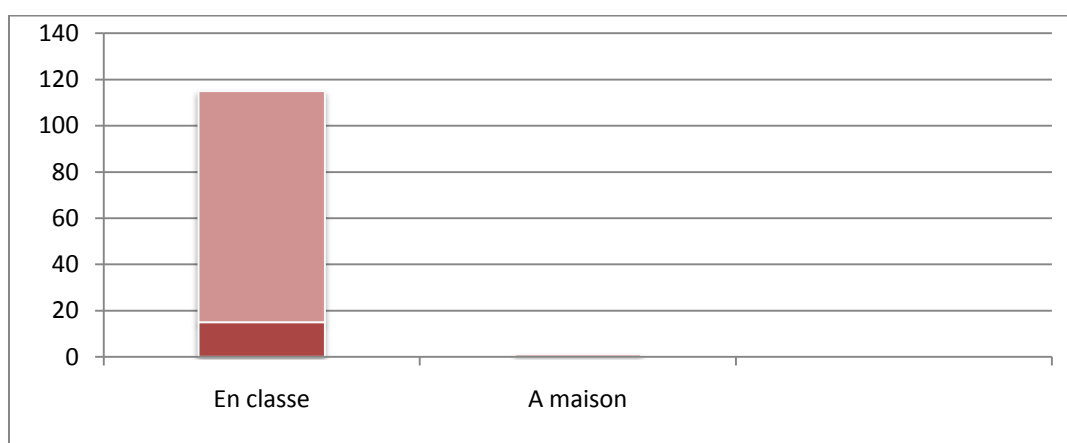


Figure 7 : Histogramme de la réponse N° 10

- Pourquoi ? 10 enseignants répondent :

- Pour avoir des copies originales.
- Pour savoir les difficultés rencontrées chez les apprenants à l'écrit.
- car l'apprenant doit assumer la responsabilité de son travail.
- Je suis pour la valorisation de l'effort individuel de l'apprenant.
- La présence de la créativité individuelle loin de la tricherie.
- Savoir le niveau réel de l'élève afin de décider s'il est besoin des séances de remédiation à la production écrite ou non.
- Se préparer l'élève pour rédiger dans une situation de baccalauréat par exemple.
- Meilleure solution pour éviter le copier/ coller d'internet.
- Pour analyser les erreurs commises par les élèves et qu'elle soit devenir une habitude au futur.
- Développer la confiance chez les élèves.

11- Que signifie pour vous le terme erreur ?

-05 enseignants répondent par :

-L'erreur est le fait de se tromper, L'erreur est l'échec de l'information, L'erreur est le manque de quelque chose dans le système linguistique.

- 08 enseignants répondent par :

-L'erreur c'est l'irrégularité dans les règles grammaticales.

-L'erreur est le signe d'insuffisance des besoins.

-L'erreur est une faute commise mais par le manquement de la compréhension d'une notion déjà étudiée.

-l'erreur est tout simplement l'apprentissage on fait l'erreur car on est en train d'apprendre.

-L'erreur est le résultat de la mauvaise adaptation de l'enseignant c'est lui le responsable de l'information.

- L'erreur est la difficulté en apprentissage et les obstacles lorsque nous réfléchissons beaucoup.

12- Selon vous, Quelle est la différence entre faute et erreur ?

05 enseignants répondent par dire :

-L'erreur est involontaire mais la faute vient par le manque de quelque chose.

10 enseignants répondent par dire :

- La faute est commise par conscience mais l'erreur est involontaire

- La faute est plus grave que l'erreur.

- La faute est impardonnable en apprentissage.

- L'erreur se fasse d'une façon inconsciente.

-La faute est consciente par une cause.

-Les fautes sont liées à la performance, les erreurs sont liées à la compétence.

- Dans la faut on peut corriger, mais dans l'erreur non car on ignore la règle.

- L'erreur est un signe de méconnaissance

- L'erreur est subjective je suis le seul responsable.

- On peut rectifier la faute mais l'erreur non.

2-3 L'analyse des réponses :

Q1- Pour la question d'évaluation diagnostique sous forme production écrite, Nous avons (09) enseignants = (60%) qui ont dit Non et (06) enseignants =(40%) qui ont dit Oui, Ces dernières trouvent que le niveau de ses apprenants est

« En difficulté ».

Selon les réponses, Nous constatons que l'activité de la production écrite est la plus difficile que les autres activités chez les apprenants, C'est pourquoi la plupart des enseignants préfèrent faire comme une évaluation diagnostique une activité de compréhension de l'écrit un support textuel avec des questions, Car ils savent le niveau des apprenants à l'écrit.

Q2 : La place accordée à la production écrite dans le manuel de 2AS, Nous avons reçu (12) réponses différentes :

- Une place primordiale dans l'apprentissage et l'acquisition des techniques de l'écriture.
- Il n'accorde pas une place assez importante qui lui revient dans le cadre des nouvelles méthodologiques.
- Les activités essentiels d'expression écrite proposés dans le manuel de 2ème As sont suffisantes, Variées et nombreuse...
- Une place importante qui répond aux besoins de nos apprenants surtout en matière de communication écrite.
- Pour le manuel, Les activités proposées à l'écrit sont pour objectif de développer la compétence et le niveau attendu des élèves.
- Le manuel scolaire de 2^{ème} AS donne une valeur à l'écrit généralement et à l'expression écrite spécifiquement.
- Je vois que le manuel de 2^{ème} AS donne une importance à l'expression orale plus que l'écrit.

- Le manuel scolaire du niveau 2^{ème} AS propose des activités qui aident l'apprenant à améliorer sa rédaction car ces consignes englobent presque tous les thèmes nécessaires.
- Une place supérieure car le manuel scolaire contient des activités d'écriture bien diversifier.
- il propose des consignes qui comportent une situation de communication en matière de l'écrit.

Selon les réponses, Le manuel scolaire de 2AS est pour le développement des compétences des élèves à l'écrit, Accompagner par des activités variées, nombreuse et suffisantes. Cet outil didactique favorise le réemploi des savoirs et des savoir-faire acquis à travers des situations réelles et fictives.

Q3 : Les heures consacrées à l'activité de la production écrite, La majorité des enseignants adaptent la même régulation de 03 à 04 heures par semaine divisé en 03 séances « Préparation à l'écrit », « Production écrite » et « Le compte-rendu de la production » qui prend parfois de 01 à 2 heures.

Selon les réponses, On constate que les enseignants suivent la progression qui contient un plan prévisionnel des activités proposées et ainsi que le temps de la tâche à faire.

Q4 : La motivation des élèves pendant la séance de production écrite, (06) enseignants = (40%) disent que Toujours, (07) enseignants = (46,6%) disent rarement et que deux enseignants= (13,3%) disent jamais.

Selon les réponses, Les élèves sont rarement motivés dans la séance de l'expression écrite ce qui explique l'écart entre l'élève et l'écriture aussi l'absence de la communication écrite ce qu'on appelle le non confiance.

Q5 : Les difficultés confrontés lors de la production écrite des élèves, Nous avons deux enseignants = 13,3% ont choisi la compréhension de la consigne, quatre enseignants= 26,6% ont choisi la cohérence et la cohésion textuel, Six enseignants =

40% ont choisi la grammaire, Et enfin trois enseignants vus que la difficulté est dans la démarche rédactionnelle de la production.

Selon les réponses, La pauvreté linguistique et la complexité du système de langue française comme la Grammaire et l'orthographe provoquent des difficultés aux élèves au niveau de la rédaction ne pas savoir construire une phrase. Alors il faut qu'ils soient en capacité de mettre en œuvre le geste d'écriture.

Q6 : Le travail en groupe lors de la production écrite, Tous les enseignants disent Oui = 100%

- Selon les réponses, Personne ne refuse le travail en groupe, Nous voyons que grâce à cette nouvelle méthode les élèves peuvent apprendre de leurs erreurs sans complexité de façon responsable et collaborative, Ainsi que le travail en groupe a pour la confrontation des avis et le développement des compétences.

Q7 : Les erreurs rencontrées le plus souvent dans la production écrite des élèves, (12) enseignants répondent :

(06) enseignants= (50%) ont coché sur lexicales, (04) enseignants= (33,3%) ont coché sur syntaxique, et deux enseignants (16,6%) ont coché sur interférence de la langue maternelle.

Le reste des enseignants ont répondu par :

- La compréhension de la consigne.
- Le mal respect du nombre des mots imposés pour la rédaction.
- La cohésion / Cohérence erreur de contenu.

-Selon les réponses, Les erreurs de la langue peuvent être des obstacles à l'écrit car l'apprenant déforme toujours le côté matériel de signe linguistique « syntaxiques ou lexicales » dans sa production, et ce qui empêche la transmission d'un message et le sens aussi, D'après le pourcentage nous constatons que l'erreur de forme est plus grave que l'erreur de contenu.

Q8 : La pratique de la correction collective (enseignants / apprenant) lors de la séance de la production écrite, Nous avons (10) enseignants = (66,6%) confirment par dire **Oui** et (05) enseignants infirment par dire **Non**.

- Selon les réponses de la majorité, Pour eux la correction collective motive les apprenants dans une atmosphère de confiance réciproque (Enseignant / Apprenant), Surtout s'ils n'arrivent pas à s'auto-corriger.

Q9 : (suite de la question N°08).

*Les enseignants qui disent oui expliquent comment ? On a reçu (10) réponses différentes :

- Par faire un compte-rendu oral, Bref et concis à nos élèves.

- Faisant quelques remarques sur l'ordre général de la production écrite des élèves.

-Rappel à la consigne fait par l'élève pour faire découvrir ce qui a été demandé de faire, Puis on commence le compte- rendu « Oralement » ensemble.

- Dire des commentaires sur les erreurs commises par les élèves, et faire la transcription sur le tableau.

- Un compte- rendu orale avec le dégagement des règles qui sous-tend la correction des élèves.

- Ecrire la rédaction fautive sur le tableau, On demande à l'élève de souligner les erreurs puis les identifier.

- Par faire une stratégie du texte fautif / texte à améliorer sur le tableau ou les élèves participes avec l'enseignant.

*Les enseignants qui disent Non expliquent comment ? On a reçu (05) réponses différentes :

- Correction individuelle par l'élève lui-même sur son cahier.

- Autocorrection.

- Chaque élève corrige la copie de son camarade avec l'identification de type de l'erreur.

- Correction en groupe de 03 à 04 élèves.

- Passer la tâche de correction à l'élève pour mémoriser les règles et les erreurs à éviter.

- Alors, pour ce fait nous constatons qu'il y a des enseignants qui encouragent le travail individuel de la correction. Pour eux le seul qui doit assumer la responsabilité de ses erreurs c'est l'apprenant, Ce serait de l'amener à chercher lui-même la réponse par la vérification et l'observation une stratégie d'apprendre à s'auto-corriger, Dans ce cas l'enseignant n'est qu'un guide.

- Le reste des enseignants voient que la meilleure stratégie de correction est d'être accompagnée avec nos élèves (correction collective) dans un climat de confiance, Ou le compte rendu oral est suffisant pour déclarer et réclamer les erreurs commises.

Q10 : La production écrite faite en classe ou à la maison, Tous les enseignants répondent par dire en classe (15) enseignants = (100%).

-Donc la production écrite doit obligatoirement faite en classe et devant les yeux de l'enseignant.

- (10) enseignant justifient pourquoi :

- Pour avoir des copies originales.

- Pour savoir les difficultés rencontrées chez les apprenants à l'écrit.

-car l'apprenant doit assumer la responsabilité de son travail.

- Je suis pour la valorisation de l'effort individuel de l'apprenant.

- La présence de la créativité individuelle loin de la tricherie.

- Savoir le niveau réel de l'élève afin de décider s'il est besoin des séances de remédiation à la production écrite ou non.

- Se préparer l'élève pour rédiger dans une situation de baccalauréat par exemple.
- Meilleure solution pour éviter le copier/ coller d'internet.
- Pour analyser les erreurs commises par les élèves et qu'elle soit devenue une habitude au futur.
- Développer la confiance chez les élèves.
- Selon les réponses obtenues, Nous confirmons que la production en classe reflète le niveau réel de l'apprenant, C'est une activité de compétence d'évaluation et n'est pas une recherche à faire à la maison, C'est pourquoi on valorise l'effort individuel de l'apprenant pour se préparer à rédiger bien sûr.

Q11 : La signification de l'erreur, (05) enseignants ses réponses étaient au Tour de :

L'erreur est le fait de se tromper, L'erreur est l'échec de l'information, L'erreur est le manque de quelque chose dans le système linguistique.

Le reste des enseignants définit l'erreur comme :

- L'erreur c'est l'irrégularité dans les règles grammaticales.
- L'erreur est le signe d'insuffisance des besoins.
- L'erreur est une faute commise mais par le manquement de la compréhension d'une notion déjà étudiée.
- L'erreur est tout simplement l'apprentissage on fait l'erreur car on est en train d'apprendre.
- L'erreur est le résultat de la mauvaise adaptation de l'enseignant c'est lui le responsable de l'information.
- L'erreur est la difficulté en apprentissage et les obstacles lorsque nous réfléchissons beaucoup.
- D'après les réponses reçues, La majorité des enseignants définit l'erreur comme un manquement de compréhension vient d'exprimer l'insuffisance des besoins écrit ou

oral, et ce n'est pas et ni plus un signe d'échec scolaire... Tout simplement nous commettrons des erreurs car nous sommes en train d'apprendre.

Q12 : La différence entre faute et erreur, (05) réponses étaient au Tour de la même idée :

L'erreur est involontaire mais la faute vient par le manque de quelque chose.

(10) enseignants donnent différentes réponses :- La faute est commise par conscience mais l'erreur est involontaire

- La faute est plus grave que l'erreur.

- La faute est impardonnable en apprentissage.

- L'erreur se fait d'une façon inconsciente.

-La faute est consciente par une cause.

-Les fautes sont liées à la performance, les erreurs sont liées à la compétence.

- Dans la faute on peut corriger, mais dans l'erreur non car on ignore la règle.

- L'erreur est un signe de méconnaissance

- L'erreur est subjective je suis le seul responsable.

- On peut rectifier la faute mais l'erreur on ne peut pas.

-Alors, Les enseignants du cycle secondaire sont très stricts concernant la distinction par responsabilité Erreur / faute, Ce qui a été retenu comme connaissance : l'objectivité de la faute et la subjectivité de l'erreur.

2-4 Les résultats obtenus du questionnaire :

-Après l'analyse de chaque réponse, Nous confirmons que le programme de 2AS est le programme le plus riche que les autres programmes du cycle secondaire, Une aide efficace à l'installation des compétences disciplinaires et des compétences transversales aussi.

- D'ailleurs, Rarement ou les enseignants faits la production écrite comme une évaluation diagnostique au début d'apprentissage.
- La majorité des enseignants déclarent que le niveau de leurs apprenants à l'écrit est En difficulté.
- La place accordée à la production écrite dans le manuel de 2AS est une place primordiale, Vu que le programme propose des activités nombreuses et intéressantes.
- La production écrite nécessite au moins de 03 à 04 heures par semaine pour installer les compétences.
- Les difficultés des élèves lors de la production écrite sont généralement d'ordre linguistique.
- En plus, Les enseignants du cycle secondaire favorisent le travail en groupe lors de la production écrite.
- Les erreurs de type forme et contenu sont les plus commises chez les apprenants.
- La méthode de correction collective et individuelle parmi les méthodes les plus réussites lors de la correction.
- Enfin, La production écrite est une tâche propre à l'apprenant.

Conclusion :

« L'erreur est humaine »

Toute personne, à tout moment, en toute situation est susceptible d'erreur, aussi bien dans la langue maternelle que dans les langues étrangères.

L'enseignement de la langue française a pour objectif d'amener l'apprenant à bien maîtriser la compétence de l'oral et celle de l'écrit qui se sont deux compétences inséparables.

D'ailleurs, L'apprentissage d'une langue étrangère passe obligatoirement par des moments de difficultés provoqués par des facteurs spacieux, Vu l'évolution du statut de l'erreur, nous devons adopter une attitude positive envers celle-ci Même si pour certains enseignants l'erreur reste encore l'indicateurs de la non-compétence de l'apprenant, elle est aujourd'hui traitée comme un élément qui prouve la progression dans le processus d'acquisition d'une langue étrangère.

Dans le cadre de ce mémoire, notre étude est basée sur une analyse des erreurs comment éviter l'erreur si on pourrait vraiment l'éviter, et comment corriger l'erreur dans la production écrite des apprenants, les stratégies de correction, nous avons aussi bien détaillé le rôle de l'enseignant à l'écrit, la place de l'expression écrite dans le manuel scolaire 2AS.

Dans notre travail de recherche, nous avons touché la plupart des notions relatives à ce thème. On a confirmé que les apprenants du cycle secondaire ont des difficultés lors de la production écrite à cause de l'insuffisance des ressources linguistique en langue française, ainsi que l'absence de la communication écrite, tout est détailler dans le premier et le deuxième chapitre, et le questionnaire une aide à présenter des résultats authentiques.

Aujourd'hui la didactique des langues valorise de nouveau l'écriture et la production écrite représente une compétence qui reconnut, surtout après l'apparition de la proche communicative, l'apprenant devrait être capable d'élaborer correctement et précisément sa pensée, de rédiger des phrases logiques en respectant des normes

grammaticales, contrairement à l'oral ou nous pouvons utiliser les gestes et les mimiques pour remplacer les mots et pour débrouiller dans une situation donnée.

L'enseignant de français langue étrangère étant à la fois animateur de la classe, pédagogue, évaluateur et l'un des acteurs principaux sur la scène didactique devrait trouver l'origine des erreurs que les apprenants commettent, pour pouvoir trouver un remède adéquat et guider l'apprenant vers la progression correcte d'apprentissage.

Finalement, nous espérons que notre travail donne une vision générale sur la partie de la réalité en apprentissage de l'écrit de nos jeunes apprenants au cycle secondaire.

Bibliographie

Bibliographies

Ouvrage :

- *ARISTOT, la philosophie de la vérité et l'erreur.*
- *CUQ Et G-P GURCA I, dans le cours didactique du français langue étrangère et seconde, presse universitaire GRENOBLE 2005 PAGE 251.*
- *Chantale Mettoudi et Alain Yaiche « Travailler avec méthode » page 22.*
- *Interaction et discours dans la classe de la langue, Paris 1991 page 70.*
- *G-VIGNER page 34.*
- Larousse 'dictionnaire de français 2008, p136'
- *Le dictionnaire culturel de la langue française, le Robert Paris.*
- *Le petit Larousse, illustré 2013 page 420.*
- *Le Robert dictionnaire français page 154.*
- *MARIE LOUISE MOREAU « concept de base 1997.*
- *MARTINEZ, P, « La didactique des langues étrangères », coll. Que sais-je ? paris, 2002, p99*
- *MIDIONO MARIA ALICE l'erreur Green Lyon page 186.*
- *TAGLANTE CHRISTINE « La classe de la langue » Paris clé international 2001 Page 192.*
- *CUQ, JP Dictionnaire de didactique du français langue étrangère, P78*
- *CUQ, J-P et GRUCA, I, Cours de didactique du français langue étrangère et seconde, coll.FLE, Ed. Presses universitaires de Grenoble, 2002, p120.121.*
- *DAVIN-CHANE, F, Des moyens d'enseignement du FLS au collège*
www.inrp.fr/biennale/7biennale/Contrib/longue/6024.pdf consulté le 14 /04/2020 à 15 :30
- *DESCOMPS DANIEL, la dynamique de l'erreur dans l'apprentissage, Paris, Hachette 1999 page 35.*
- *Formes nouvelles évaluation, Module 7, institut de recherche pédagogique 1982.*
- *GAILLARD.B, Dictionnaire Hachette ,Paris, édition 2010,p513.*
- *Jean Michel Zakhartchouk de nombreux travaux sur la consigne scolaire (1999 :18)*
- *PROQUER REMY et FRAUEN FELDER « enseignant et apprenant » face à l'erreur.*
- *Purves, Alan. 1984. L'enseignant en tant que lecteur : une anatomie. Collège English. P 205-*
- *23 Veslin, Odile et Veslin, Jean. 2008. Corriger des copies. Évaluer pour former. Hachette. Edition. P. 26.0.*

Mémoires consultés :

- *DEMIRATES LOKMAN production écrite en FLE et analyses des erreurs face à la langue turque 2008 – page 181.*
- *KANSI SADIA, les difficultés lexicales des apprenants adultes de la langue française lors de la réalisation d'une production écrite, mémoire didactique TIZI OUZOU page 103.*
- *L'analyse de l'erreur en production écrite (BISKRA) élaboré par LABIDI AMEL en 2012.*
- *L'erreur au service de l'enseignement apprentissage du FLE, mémoire master 2 en didactique / 2015 page 18.*

Documents pédagogiques :

- *Manuel scolaire de 2^{ème} AS, office national des publications scolaires.*
- *Progression annuelle langue française 2^{ème} AS.*

Sitographies :

- *WWW .oasis. Com / document pédagogique de l'erreur consulté le 11 novembre 2019.*
- *WWW, ufc Dz, consulté le 21 /01/2010.*

Annexe

Questionnaire destiné aux professeurs du cycle secondaire et pour une étude de cas sous le thème : « l'erreur au service de l'enseignement-apprentissage dans la production écrite».

Dans le cadre de la réalisation d'un mémoire de master en **didactique du FLE** qui est l'erreur au service de l'enseignement-apprentissage dans la production écrite», je vous soumetts le présent questionnaire en vous remerciant à l'avance et en vous priant de bien vouloir prendre un peu de votre temps afin de répondre aux questions suivantes concernant vos pratiques éducatives en production écrite.

-Cochez la (les) réponse (s) corrects :

- Etes-vous ? a- Homme **b- Femme**

- Votre expérience professionnelle ? a- Plus de 10 ans **b- Moins de 10 ans**

1- Faits-vous une évaluation diagnostique sous forme de production écrite au début de l'année ? **a- Oui** **b- Non**

-Si oui, comment trouvez- vous le niveau de vos apprenants ?

a- Bon **b- Moyen** **c- En difficulté**

2- Quelle est la place accordée à la production écrite dans le manuel de 2^{ème} année secondaire ?

.....
.....
.....
.....
.....
.....
.....
.....

3- Combien d'heures par semaine consacrez- vous à la production écrite ?

.....
.....

4- Les élèves sont motivés pendant la séance de la production écrite ?

a- Toujours **b- Rarement** **c- Jamais**

5- Quels sont les difficultés auxquelles les élèves sont confrontés lors de la production écrite ?

a- La compréhension de la consigne.

b- la cohérence et la cohésion du texte.

c- La grammaire et l'orthographe.

d- La démarche rédactionnelle.

e- Autres,

Précisez :

.....

.....

6- Encouragez- vous élèves à travailler en groupe la production écrite ?

a- Oui

b- Non

7- Quelles sont les erreurs rencontrées le plus souvent dans la production écrite de vos élèves ?

a- Lexicales

b- Syntaxiques

c- Interférence avec la langue maternelle

e- Autres, Précisez :

.....

.....

.....

8- Faites- vous une correction collective « Ensemble » lors de la séance du compte rendu de la production écrite ?

a- Oui

b- Non

9- *Si oui, Comment ?

*Si non, Donner d'autre proposition pour la correction des copies.

.....
.....
.....

10- Vous demandez à vous élèves de faire la production en classe ou à la maison ? Et pourquoi ?

.....
.....
.....

11- Que signifie pour vous le terme erreur ?

.....
.....
.....
.....
.....
.....
.....
.....

12- Selon vous, quelle la différence entre faute et l'erreur ?

.....
.....
.....
.....
.....
.....
.....
.....

Merci Beaucoup !