

وزارة التعليم العالي و البحث العلمي

جامعة عمار تليجي بالأغواط

كلية العلوم الانسانية و الاسلامية و الحضارة

قسم علوم الاعلام و الاتصال



دور الاتصال الالكتروني في تحسين اداء المؤسسات الثقافية  
( دراسة ميدانية بمدرية الثقافة لولاية الأغواط )

مذكرة لنيل شهادة الماستر في علوم الاعلام والاتصال

التخصص: اتصال وعلاقات عامة

إشراف الدكتورة:

سكي سوسن

إعداد الطالبة :

شاوش إكرام

لجنة المناقشة:		
الصفحة	الرتبة	اعضاء المناقشة
	استاذ-دكتور	النوعي عبد القادر
	دكتور	شريف داودي

السنة الجامعية 2023/2022

بِسْمِ اللَّهِ الرَّحْمَنِ الرَّحِيمِ

بِسْمِ اللَّهِ الرَّحْمَنِ الرَّحِيمِ

## إهداء

من قلب فاض بالمحبة والموودة والاحترام أهدي عملي إلى والدي  
إن قلت شكرا فشكري لن يوفيقكم، حقا سعيتم فكان السعي مشكورا  
إلى أبي وأمي، إلى من كان حبهم يجري في عروق دمي، إلى من  
كانت ابتسامتي

تزيل شقاهم وسعادتي ترسم الابتسامة على شفاههم

إلى من أمرني ربي بطاعتهم والإحسان لهم بكلمات الحب، مجزت عن  
وصف حبي الكبير

لعظمتكم حروف العشق، مجزت عن نظم أجمل القصائد والألحان فيكم  
أنتم قلبي وفرحي

فحفظكم الله وأبقاكم في ناظري، وأيضا إهداء خاص لزوجي الذي  
كان السند في كل صغيرة وكبيرة اشكرك من أعماق قلبي دمت لي  
سندا طوال حياتي واشكر كل من كان لي عوناً.

و إلى اخوتي كل واحد باسمه


الحرام شاوش

## شكر وعرفان

الحمد لله الذي بنعمته تتم الصالحات ويتوفيقه لتحقيق المقاصد و  
الغايات، اشكر من خلال هذا العمل المتواضع المشرفة الدكتور سكي  
سوسن التي أطرت هذا العمل وقدمت لي من توجيهاتها ونصائحها  
الكثير

لكي مني خالص الشكر والعرفان

كما أشكر كل من ساعدني في إنجاز مذكرتي من قريب أو بعيد



فهرس  
المحتويات

	إهداء
	شكر وعرافان
أ-ب	مقدمة
	الإطار المنهجي
14	1-الإشكالية
15	2-أسباب اختيار الموضوع
16	3-اهداف الدراسة
16	4-اهمية الدراسة
17	5-تحديد المصطلحات
22	6- مجتمع البحث وعينة الدراسة
22	7-أدوات جمع بيانات الدراسة
	الإطار النظري
	الفصل الأول: الاتصال الإلكتروني
25	تمهيد
26	المبحث الأول : ماهية الاتصال
26	المطلب الأول: أهمية الاتصال
27	المطلب الثاني: أهداف الاتصال
28	المطلب الثالث: أنواع الاتصال
30	المبحث الثاني: ماهية الاتصال الإلكتروني
30	المطلب الأول: خصائص الاتصال الإلكتروني
36	المطلب الثاني: وظائف ومكونات الاتصال الإلكتروني
36	المطلب الثالث:وظائف الاتصال الإلكتروني
38	المطلب الرابع: مكونات الاتصال الإلكتروني
39	المطلب الخامس: مزايا وعيوب استخدام الاتصال الإلكتروني

42	خلاصة
	الفصل الثاني: المؤسسة الثقافية
44	تمهيد
45	المبحث الأول: أساسيات حول المؤسسات الثقافية
45	المطلب الأول: مفهوم المؤسسات الثقافية
48	المطلب الثاني: مهام المؤسسات الثقافية
50	المبحث الثاني: دور وانواع المؤسسة الثقافية
50	المطلب الأول: دور المؤسسات الثقافية في المجتمع
51	المطلب الثاني: أنواع المؤسسات الثقافية
53	خلاصة
	الإطار الميداني للدراسة
55	1-لمحة عامة عن المؤسسة الثقافية
	2- الإجراءات المنهجية و الميدانية للدراسة
60	3 - تحليل بيانات الدراسة الميدانية
92	4-الاستنتاجات العامة للدراسة
94	خاتمة
	قائمة المراجع
	قائمة الملاحق

## فهرس الجداول

	العنوان	
60	توزيع العينة حسب الجنس	01
60	توزيع العينة حسب العمر	02
61	توزيع العينة حسب المستوى الدراسي	03
62	توزيع العينة حسب الوظيفة	04
63	توزيع العينة حسب سنوات الخدمة بالمؤسسة	05
64	الاتصال الالكتروني ضروريا في المؤسسة	06
65	تحرص المؤسسة على ان تكون الرسالة الاتصالية مفهومة من قبل الجمهور	07
66	تمتلك المؤسسة استراتيجية للاتصال الالكتروني ملائمة مع جمهورها المستهدف.	08
67	تساهم وسائل الاتصال الالكتروني في تحسين صورة المؤسسة.	09
68	الاتصال الالكتروني في المؤسسة يؤثر على تحقيق اهداف المؤسسة.	10
69	تهتم الادارة بايصال المعلومات والقرارات الكترونيا للمحيط الخارجي.	11
70	وجود متخصصين في الاتصال الالكتروني للتعريف بالمؤسسة.	12
71	الوسائل الاتصالية التي تستخدمها المؤسسة ملائمة لطبيعة العمل	13
72	دور الاتصال الالكتروني في تحسين المؤسسة الثقافية	14
73	اساليب الاتصال الالكتروني في المؤسسة الثقافية	15
74	وسائل الاتصال الالكتروني التي تستخدمها المؤسسة الثقافية	16

75	استخدام وسائل الاتصال الإلكتروني في التواصل مع الجمهور في الأسبوع	17
76	يسمح البريد الإلكتروني والرسائل الفورية والمحادثات عبر الإنترنت بالتواصل السريع بين الموظفين في المؤسسة الثقافية	18
77	يمكن استخدام الاتصال الإلكتروني لتنسيق المهام والمشاريع بين الموظفين.	19
78	للاتصال الإلكتروني أن يمكّن التواصل والتعاون بين الموظفين في مؤسسات ثقافية مختلفة.	20
79	وسائل الاتصال الإلكتروني تساعد في تنفيذ مهام اليومية للموظفين	21
80	تفضل الاتصال الإلكتروني على الاتصال الشخصي (الاجتماعات الحضورية) في التواصل مع زملائك في المؤسسة الثقافية	22
81	تشعر بالاستجابة السريعة والملائمة من زملائك عند إرسال رسائل إلكترونية أو طلبات عبر البريد الإلكتروني	23
82	تعتقد أن الاتصال الإلكتروني يؤثر على التواصل الشخصي والعلاقات المهنية في المؤسسة الثقافية	24
83	تشعر بالتواصل الكافي والملائم مع الإدارة والزملاء الآخرين من خلال وسائل الاتصال الإلكتروني.	25
85	تعتقد أن هناك معوقات في الاتصال الإلكتروني في المؤسسة الثقافية	26
86	المعوقات التي تعتقد أنها تؤثر على الاتصال الإلكتروني في المؤسسة الثقافية	27

87	تعتقد أن هناك حاجة إلى تطوير البنية التحتية التقنية لتحسين الاتصال الإلكتروني في المؤسسة الثقافية.	28
88	تعتقد أن توفير التدريب والتوجيه التقني للموظفين سيساعد في تجاوز المعوقات الحالية.	29
89	تواجه أي مشاكل أخرى في الاتصال الإلكتروني في المؤسسة الثقافية.	30
90	التحديات التي تواجهها المؤسسة الثقافية في استخدام وسائل الاتصال الإلكتروني.	31
91	تقيم فعالية وسائل الاتصال الإلكتروني في التواصل مع الجمهور.	32

## فهرس الاشكال

الرقم	العنوان	صفحة
01	الهيكل التنظيمي لمديرية الثقافة لولاية الاعواط	57

# المُلخَص

## ملخص الدراسة

### ملخص بالعربية :

تعد المؤسسات الثقافية من أهم القطاعات التي تسهم في نشر الثقافة والفنون وتعزيز التواصل الثقافي في المجتمعات، ومع تقدم التكنولوجيا الرقمية، أصبح للاتصال الإلكتروني دور هام في تحسين أداء هذه المؤسسات، إليكم بعض النقاط المهمة حول دور الاتصال الإلكتروني في تحسين أداء المؤسسات الثقافية يوفر الاتصال الإلكتروني قنوات متعددة للتواصل مع الجمهور، بما في ذلك البريد الإلكتروني والشبكات الاجتماعية والمواقع الإلكترونية، يمكن للمؤسسات الثقافية استخدام هذه القنوات للتفاعل مع الجمهور، تلقي الملاحظات والاقتراحات، وتقديم المعلومات والتحديثات بشكل سريع وفعال.

يعتبر الاتصال الإلكتروني أداة قوية للتسويق وتعزيز للفعاليات الثقافية والفنية و يمكن للمؤسسات استخدام البريد الإلكتروني ووسائل التواصل الاجتماعي للإعلان عن الأحداث القادمة، ونشر المواد الترويجية، وجذب الجمهور المهتم بمختلف الفنون والثقافات.

يسمح الاتصال الإلكتروني للمؤسسات الثقافية بالتواصل والتفاعل مع الجمهور العالمي بسهولة، يمكن للمؤسسات نشر المحتوى الثقافي والفني عبر الإنترنت، وبالتالي الوصول إلى جمهور أوسع وزيادة نطاق تأثيرها.

**الكلمات المفتاحية :** الاتصال الإلكتروني، المؤسسات الثقافية ، نشر الثقافة .

## summary

Cultural institutions are among the most important sectors that contribute to the dissemination of culture, arts, and enhancing cultural communication in societies. With the advancement of digital technology, electronic communication has played a significant role in improving the performance of these institutions. Here are some important points about the role of electronic communication in enhancing the performance of cultural institutions: Effective communication: Electronic communication provides multiple channels to engage with the audience, including email, social networks, and websites. Cultural institutions can utilize these channels to interact with the audience, receive feedback and suggestions, and provide information and updates quickly and efficiently.

Marketing and promotion: Electronic communication is a powerful tool for marketing and promoting cultural and artistic events. Cultural institutions can use email and social media to announce upcoming events, share promotional materials, and attract audiences interested in various arts and cultures.

Electronic communication allows cultural institutions to easily communicate and interact with a global audience. Institutions can publish cultural and artistic content online, thereby reaching a wider audience and increasing their impact.

**Keywords:** electronic communication, cultural institutions, dissemination of culture.

مقدمة

تلعب تكنولوجيا المعلومات والاتصالات دورا هاما في ترقية المؤسسات وفي تطبيق الخدمات الالكترونية من حيث تفعيل النظم والتطبيقات الخاصة، في عصر امتزجت فيه تكنولوجيا الاعلام والمعلومات مع وسائل الاتصال الحديث وتطور الوسائل والاجهزة تقنيا.

حيث اصبح الاتصال الالكتروني و تبادل الاخبار و نقل المعلومات بين شبكات الحواسيب شيء ملموس، مما اتاح بروز نوع اتصالي جد حديث و متطور عرف بالاتصال الالكتروني، حيث يعد الاتصال الالكتروني اداة للتواصل و التفاعل مع الجمهور، ويمكن للمؤسسات استخدام مختلف وسائل الاتصال الالكتروني مثل: البريد الالكتروني، ووسائل الاتصال الاجتماعي.... وغيرها.

ومن المؤسسات التي تستخدم تكنولوجيا المعلومات المؤسسة الثقافية وبالضبط مديرية الثقافة لولاية الاغواط وهي العينة محل دراستنا، حيث من اهم الجهات التي تعمل على نشر و تعزيز الثقافة و الفنون في المنطقة،

قسمنا موضوع الدراسة الى الاطار المنهجي وإطار نظري مكون من فصلين وآخر تطبيقي، حيث ان الاطار المنهجي تناولنا فيه الاشكالية و التساؤلات الفرعية ثم اسباب اختيار الموضوع و اهداف الدراسة و اهميتها ثم تعريف مصطلحات الرئيسية و منهج الدراسة و مبررات اختياره، تطرقنا فيه ايضا الى مجتمع البحث و عينة الدراسة.

بينما الفصل الاول من الإطار النظري تناول الاتصال الالكتروني حيث استعرضنا فيه اولاً كتمهيد بعض مفاهيم الاتصال وانواعه واهدافه، ثم تكلمنا عن الاتصال الالكتروني موضوع دراستنا من حيث المفهوم و خصائص الاتصال الالكتروني و مكوناته و وظائفه و مزاياه و عيوبه.

اما الفصل الثاني تناولنا فيه كل ماله علاقة بالمؤسسات الثقافية من حيث المفهوم و المهام و دور المؤسسات الثقافية و انواعها.

وتضمن الإطار الميداني لمحة عامة حول مديرية الثقافة لولاية الاغواط ثم عرض بيانات الدراسة الميدانية واستنتاجات الدراسة، بينما اشتملت الخاتمة على خلاصة البحث.

# الإطار المنهجي

1-الإشكالية

2-أسباب اختيار الموضوع

3-اهداف الدراسة

4-اهمية الدراسة

5-تحديد المصطلحات

6- مجتمع البحث وعينة الدراسة

7-أدوات جمع بيانات الدراسة

## 1- الإشكالية :

يعد الاتصال من الركائز الأساسية في الكثير من المؤسسات باعتباره وسيلة للتواصل بين أفرادها وهيكلها المختلفة، يعكس توجه المؤسسة ويعبر عن نشاطها وهدفها، وقد تزايد الاهتمام به في ظل تطور أساليب الإدارة الحديثة والذي تطورت معه جل المؤسسات على اختلاف طبيعتها، تزامنا مع تنمية الموارد البشرية وتطوير معارفها وخبراتها من الناحية الاجتماعية والتعليمية والثقافية والتوجيهية... ما جعله يحظى باهتمام بالغ لقدرته على تسيير وتنظيم العلاقات الداخلية والخارجية للمؤسسة.

والمعروف أن المؤسسات التي كانت بالأمس تعتمد على أساليب إدارية بسيطة سواء في تسيير مواردها المادية والبشرية أو في ضبط نظمها وعلاقاتها، قد انتقلت من النمط الكلاسيكي التقليدي في التسيير وإدارة الأعمال إلى اعتماد التكنولوجيات الحديثة التي غزت معظم الميادين وبات استخدامها في كافة المجالات، بحيث تسارع المؤسسات اليوم لتوظيف التكنولوجيات الحديثة لما توفره من مرونة ويسر وسرعة في إنجاز المهام المختلفة مختصرة بذلك الجهد والوقت والمال...

ومن هذا المنطلق، أدركت المؤسسات مدى أهمية تطوير برامج وأساليب الاتصالات داخل هيكلها على غرار المؤسسات العمومية، أين يتم استخدام تكنولوجيا الاتصال الحديثة لقدرتها الهائلة على التخزين وسرعتها الفائقة في الاسترجاع، وقد ولدت التطورات التكنولوجية الحديثة في ميدان المعلوماتية أنظمة اتصالية حديثة تعمل على نقل ومشاركة الرسائل والملفات بسرعة فائقة في أسرع وقت وبأقل تكلفة.

فالاتصال الإلكتروني يتمتع بالعديد من المزايا والخيارات حيث يستخدم في تبادل المعلومات والبيانات وتشارك الآراء والتعليقات والأفكار المختلفة بين المستخدمين بكبسة زر فقط، كما يتم الاستفادة من هذه الآراء لتطوير وتحسين المواقع بما يناسب احتياجات المؤسسة، لذلك توجهت الكثير من المؤسسات إلى اعتماد الاتصال الإلكتروني من بينها

المؤسسات الثقافية التي تنشط في المجال الثقافي سواء كانت مؤسسة رئيسية أو الفروع التابعة لها كالمتاحف والمكاتب والمعارض الفنية، تتولى الحفاظ على التراث الثقافي وتطوير الفنون وترقيتها.

ومن بين المؤسسات الثقافية مديرية الثقافة بولاية الأغواط وهي مؤسسة ذات طابع ثقافي تقوم بنشر أهم نشاطات المديرية وتسعى إلى إعطاء نظرة واسعة وشاملة عن طبيعة نشاطها وتوجهاتها من خلال أساليب وآليات مختلفة من بينها وسائل الاتصال المختلفة تسعى من خلالها جاهدة للحفاظ على تراث المنطقة وهويتها الثقافية والحضارية، لذلك نطرح تساؤلاً رئيسياً مفاده

- ما هو دور الاتصال الإلكتروني في تحسين أداء مديرية الثقافة بولاية الأغواط ؟

### التساؤلات الفرعية:

- 1- ماهي الأساليب الإلكترونية المتبعة في الاتصال داخل المديرية الثقافية؟
- 2- هل يسهل الاتصال الإلكتروني عمل الموظفين؟
- 3- ماهي عوائق استخدام وسائط الاتصال الإلكترونية بمديرية الثقافة لولاية الأغواط؟

### 2-أسباب اختيار الموضوع:

#### الأسباب الذاتية :

- الرغبة والميل الى المتاحف و المعارض و الفنون وحبى للتراث الثقافي الذي يزخر بعاداتنا وتقاليدنا
- الاهتمام الذاتي بموضوع الاتصال الإلكتروني واستخداماته في مديرية الثقافة.
- اهتمام العديد من الباحثين بالجانب الثقافي وما تقدمه مديرية الثقافة وإهمالهم أو التقصير في جانب الاتصال خاصة الاتصال الإلكتروني.

### الأسباب الموضوعية :

- الاهتمام المتزايد بالاتصال الإلكتروني حيث يعتبر من بين أهم العوامل المساهمة في نجاح المؤسسة كتبادل الآراء و الاستفادة منها لتطوير وتحسين المواقع.
- إعطاء نظرة عن مديرية الثقافة والفنون وما لديها من امكانيات اتصالية من اجل تطوير عملها في جميع المجالات على الصعيد الداخلي او الخارجي

### 3-اهداف الدراسة:

- تسليط الضوء على دور الاتصال الإلكتروني في مديرية الثقافة لولاية الأغواط.
- معرفة الأساليب الإلكترونية المتبعة في الاتصال داخل مديرية الثقافة لولاية الأغواط.
- معرفة دور الاتصال الإلكتروني في تسهيل عمل الموظفين في مديرية الثقافة لولاية الأغواط.
- معرفة عوائق استخدام وسائط الاتصال الإلكترونية بمديرية الثقافة لولاية الاغواط؟

### 4- اهمية الدراسة :

تتمثل اهمية الدراسة في الكشف عن استخدام الاتصال الإلكتروني باعتباره عضوا في المؤسسة تسعى من خلاله لتحقيق اهدافها وتجسيد رؤيتها وتميزها عن باقي المؤسسات فالاتصال الإلكتروني في المؤسسة الثقافية وكيفية الاستفادة منه من اجل تطويرها ودوره في الترويج للثقافة بات ضرورة قصوى بالنسبة لكافة المؤسسات بما فيها مديرية الثقافة كما تكتسي دراستنا اهميتها من الاهتمام المتزايد لقطاع الثقافة الذي يعد ذو اهمية كبرى في التعريف بالتراث الوطني بصفة خاصة كما ان الدولة

## 5-تحديد المصطلحات:

- الدور:

**لغة:** يمكن فهم كلمة الدور بدلالة الحركة في المحيط وبيئة معينة من الفعل (دار) دورا ودوراناً بمعنى طاف حول الشيء

**اصطلاحاً:** فالدور يرتبط بمجال معين اذ يتحدد دون غيره ويدخل اختصاصات مختلفة اقتصادية و سياسيا وذلك ضمن عملية تحديد النتائج الخاصة بطبيعة العلاقات الارتباطية ويعرف ايضا بانه سلوك و موقف او وظيفة لشخص داخل مجموعة.

**الاتصال:**

**لغة:** حسب قاموس المصطلحات الإعلامية في المفرد وكصفة للإشارة إلى عملية الاتصال التي تتم عن طريق نقل معين.

أما الاتصال في صفة الجمع (communication) تشير إلى الوسائل نفسها ومؤسسات الاتصال وهو أيضا انتقال المعلومات والأفكار والاتجاهات والعواطف من شخص إلى آخر أو جماعة إلى شخص أو جماعة أخرى من خلال الرموز.<sup>1</sup>

**الاتصال:** من الفعل وصل واتصل أي وصل وأعطى معلومة قصد تلقينها ويعني اتصالاً أي وصل تام ولم ينقطع لشيء بشيء آخر واجتمع بالحاكم أي صار في خدمته وعلى علاقة به<sup>2</sup>

**والاتصال:** كلمة مترجمة عن الانجليزية (communication) مشتقة من الكلمة اللاتينية (communis) التي تعني الشيء المشترك وفعلها (communicare) أي يبيع ويشيع

<sup>1</sup> محمد فريد محمود عزت: قاموس المصطلحات الإعلامية (إنجليزي، عربي)، دار الشرق للنشر والتوزيع، عمان، الأردن، 2006، ص 85.

<sup>2</sup> زهير حديدان: مدخل علوم الإعلام والاتصال، د ط، ديوان المطبوعات الجامعية، الجزائر، ص 101

اصطلاحاً:

يعرفه كارل هوقلاندر: hogland carl الاتصال هو العملية التي تقوم بها الفرد وغالبا ما تكون رموز شفوية لتعديل سلوك الأفراد الآخرين<sup>1</sup>

الاتصال: هو إطلاق المعلومات وإصابة الهدف بها وذلك بالتأكيد من أن تلك المعلومات تم فهمها متخطية العوائق التي تقابلها لكي تحقق الرسالة هدفها ويتم من خلال ثلاثة خطواتها الإرسال، الوسيلة، الاستقبال<sup>2</sup>

التعريف الإجرائي للاتصال:

- هو العملية التي من خلالها ينقل الفرد أو الجماعة (المرسل، المرسلون) بعض الرسائل من أجل التأثير على سلوك أفراد أم جماعات أخرى (المتلقي، المتلقون) وتغييره حسب رغبة محددة.

هو عبارة عن نقل تبادل المعلومات بين أطراف مؤثرة ومتأثرة على نحو يقصد به ويترتب منه تغيير في الموقف أو السلوك.

الاتصال الإلكتروني

عملية نقل الرسائل والملفات وتشارك الآراء والأفكار وتبادل التعليقات والبيانات المختلفة باستخدام الوسائل الإلكترونية المختلفة أبرزها البريد الإلكتروني والمنتديات والفاكس ومواقع التواصل الاجتماعي...

ويقصد به إجرائيا كل الأساليب والأدوات التكنولوجية والإلكترونية التي تستخدمها مديرية الثقافة لولاية الأغواط في إنجاز مهامها وأنشطتها وتعاملاتها المختلفة.

<sup>1</sup> غريب عبد السميع: الاتصال والعلاقات العامة في المجتمع المعاصر، د ط، مؤسسة شيبي جامعة الإسكندرية، . 2016 ، 13ص

<sup>2</sup> صطفى محمود أبو بكر وعبد الله عبد الرحمن: الاتصال الفعال مدخل استراتيجي لجودة العلاقات في الحياة والإعلام، جامعة القصيم: الدار الجامعة المملكة العربية السعودية، 2007/ 2008، ص 40

**الآداء:**

**لغة :** ان مصطلح الآداء يقابل الكلمة الآتية PRFORMARE التي تعني اعطاء كلية الشكل لشيء ما و التالي اشتقت منها الكلمة الانجليزية PRFORMARE التي تعني انجاز العمل او كيفية التي تبلغ بها المؤسسة.

**اصطلاحا :**

يرى ECCLX ان الآداء هو انعكاس لقدرة المؤسسة قابليتها تحقيق اهدافها يتضح ان مفهوم الآداء قد يشمل فكرة الاهداف فالمؤسسة ذات الآداء في المؤسسة القادرة على تحقيق اهدافها.

**المؤسسات :**

**لغة :** جمع مؤسسة مؤنث مؤسس وهو اسم مفعول من الفعل اسس يؤسس تأسيسا فهو مؤسس و المفعول مؤسس و الاساس :

اصل البناء وهو قاعدة البناء التي يقام عليها واصل كل شيء ومبدؤه.

**اصطلاحا :** عرفها جيران مسعود في حجم الرئد فقال جمعية او معهد او شركة اسمت لغاية اجتماعية اخلاقية خيرية علمية اقتصادية.

**المؤسسة الثقافية:**

**اصطلاحا :** عرف تايلور على أن الثقافة أنها ذلك الكل المركب الذي يضم المعرفة والعقيدة والفن والأخلاق والقانون والتقاليد، وجميع المقومات والعادات الأخرى التي يكتسبها الإنسان كعضو في مجتمع معين<sup>1</sup>.

<sup>1</sup> حمزة حلجي، شكيب نويار، استراتيجية الاتصال في المؤسسة الثقافية الجزائرية، مذكرة مكملة لني شهادة ماجستير في علوم العالم والاتصال ، 42 جامعة قسنطينة 23 ، السنة الجامعية 2001/2003 ، ص110.

ولقد سار على منهج تايلور عدد من الباحثين الذين سجلت تعريفاتهم للثقافة الجوانب المعنوية، والجوانب المادية. بينما البعض الآخر يرى أن الثقافة شيء معنوي غير ملموس يتضح في الأفعال وفي الأشياء المادية، ولكنها لا تتكون من تلك الأفعال ولكن الأشياء المادية.

### التعريف الإجرائي للمؤسسة الثقافية

هي مؤسسة ذات هيئة إدارية تتكون من مجموعة من الموظفين تخضع لقانون الدولة، و تنقسم الى عدة فروع مثل مديرية الثقافة التي تعمل على حماية الاثار و التراث و العادات و التقاليد و ثقافة الولاية و التعريف بها للمجتمع وتتمثل حصرا في مديرية الثقافة لولاية الأغواط

### 6- منهج الدراسة

تم اعتماد المنهج الوصفي الذي يعتبر إحدى الطرق البحثية التي تهدف إلى وصف الظواهر والمواقف والتجارب بشكل دقيق ومفصل. يستخدم المنهج الوصفي في العلوم الاجتماعية والعلوم الإنسانية والبحث التربوي والعديد من المجالات الأخرى.<sup>1</sup>

يركز هذا المنهج على جمع البيانات وتحليلها بغية فهم وصف الحقائق والظواهر والسلوكيات والمفاهيم:

- استخدم المنهج الوصفي لأنه أسهل استخداما وأكثر ملائمة لموضوع دراستنا المنهج الوصفي
- تم اختيار المنهج الوصفي لان دراستنا تتدرج ضمن الدراسات الوصفية إذ من خلالها نريد أن نصف العلاقة بين الاتصال الالكتروني مديرية الثقافة لولاية الاغواط؟

<sup>1</sup> حسين محمد جواد الجبوري: منهجية البحث العلمي مدخل لبناء المهارات البحثية، دار صفاء للنشر والتوزيع، الاردن، 2013، ص 138.

- المنهج الوصفي يسمح بفهم شامل ومفصل للظواهر والمواقف المدروسة. من خلال جمع البيانات ووصفها بشكل دقيق، يمكن تحديد الخصائص والأنماط والتفاصيل المتعلقة بالموضوع المدروس. هذا يساعد على إنشاء صورة شاملة وواضحة للظاهرة وتوفير فهم أعمق.
- بناء الأساس للبحوث المستقبلية: يمكن أن يكون المنهج الوصفي خطوة أولية في البحث العلمي، حيث يساعد في بناء الأساس والإطار الأولي للدراسات المستقبلية. من خلال وصف الظواهر وجمع البيانات المرجعية، يمكن استخدامها في دراسات أخرى مثل الدراسات التجريبية أو الدراسات الكمية.
- الاستجابة للأسئلة البحثية المحددة: يعتبر المنهج الوصفي مناسباً عندما تكون الأسئلة البحثية تتطلب إجابات وصفية دقيقة وشاملة. يمكن استخدام هذا المنهج لفهم الحالة الحالية، ووصف التغيرات عبر الزمن، وتحليل العلاقات والتفاعلات بين المتغيرات.
- الاستجابة للسياق الاجتماعي والثقافي: قد يكون المنهج الوصفي مناسباً عندما يهتم الباحثون بفهم ووصف الظواهر ضمن سياق اجتماعي أو ثقافي محدد.
- يسمح المنهج الوصفي بالتركيز على التفاصيل الثقافية والاجتماعية والسياقية التي يمكن أن تؤثر على الظاهرة المدروسة.

#### 7-مجتمع البحث وعينة الدراسة:

يتمثل مجتمع البحث في المؤسسات الثقافية ولتعدر دراستها بشكل شامل وقع اختيارنا على مديرية الثقافة لولاية الأغواط كعينة قصدية كونها متاحة للدراسة وتمثل مجتمع البحث فالعينة القصدية جزء من مجتمع الأصلي للدراسة، يطلق عليها العينة غير الاحتمالية إحدى ويتم تعريفها على أنها أسلوب أخذ العينات الذي يختار فيه الباحث العينات بناءً على الحكم الذاتي للباحث بدلاً من الاختيار العشوائي ، إنها طريقة أقل صرامة وتعتمد طريقة أخذ

العينات هذه بشكل كبير على خبرة الباحثين ويتم تنفيذه عن طريق الملاحظة ، ويستخدمه الباحثون على نطاق واسع.

## 8- مجالات الدراسة:

لقد تمت دراستنا في فترة زمنية تبدأ من تاريخ 20 جانفي 2023 إلى 9 جوان 2023.

### المجال المكاني:

يتمثل في مديرية الثقافة لولاية الاغواط.

### المجال البشري:

يتمثل في موظفي مديرية الثقافة لولاية الاغواط

## 9- أدوات جمع بيانات الدراسة:

أدوات جمع بيانات تتمتع بأهمية بالغة فهي تخدم البحوث العلمية وتضمن نجاحها وصحة نتائجها ولكي نضمن نجاح موضوعنا ولأن أداة تخدم البحث؛ لقد استخدمنا في دراستنا الاستبيان كأداة لجمع البيانات التي نحتاجها حتى نتحصل على نتائج الدراسة مضبوطة.

### الاستبيان:

الاستبيان و يسمى ايضا الاستقصاء<sup>1</sup> و هو احدى الوسائل الشائعة الاستعمال للحصول على معلومات و حقائق تتعلق بأراء اتجاهات الجمهور حول موضوع معين أو موقف معين ، و يتكون الاستبيان من جدول من الأسئلة توزع على فئة من المجتمع (معينة) بواسطة البريد أو اليد أو قد تنشر في الصحف والمجلات أو التلفزيون حيث يطلب منهم الاجابة عليها و إعادتها للباحث و بما أن الهدف الأساسي للاستبيان هو الحصول على بيانات واقعية و ليست مجرد انطباعات و اراء هامشية ، فإن ذلك يتطلب من الباحث العناية في

<sup>1</sup>كامل محمد المغربي، اساليب البحث العلمي، ط1، دار الثقافة للنشر والتوزيع عمان 2009م، ص152.

تصميم الاستفتاء، فعليه أن يدرس المشكلة التي تم اختيارها بعناية و يحللها إلى عناصر الأهلية من أجل أن تكون البيانات المطلوبة محيطة بكل عنصر ، و قد لا يجد الباحث في نفسه الخبرة الكافية لتصميم الاستبيان، و لذا يستوجب عليه الاستعانة بآراء الخبراء و أن يقوم بمراجعة الأسئلة و تدقيقها لإزالة أي غموض أو إبهام في صياغتها اللغوية و أسلوبها بحيث تتلاءم مع الهدف الذي وضع الاستبيان من أجله .

#### استمارة الاستبيان:

تم الاعتماد عليها

-لان مجتمع الدراسة كبير نوعا ما.

- لأن مثل هذه الدراسات يناسبها الاستبيان .

## الإطار النظري

### الفصل الاول : الاتصال الإلكتروني

تمهيد

1- ماهية الاتصال

2- ماهية الاتصال الإلكتروني

3- وظائف و مكونات الاتصال الإلكتروني

4- اهمية مزايا و عيوب استخدام الاتصال الإلكتروني

خلاصة الفصل

**تمهيد:**

إن العالم اليوم يعيش مرحلة جديدة من مراحل تطوره الاتصالي وتتميز بسمة أساسية وهي المزج بين أكثر من تكنولوجيا اتصالية تمثلها أكثر من وسيلة ، لتحقيق الهدف النهائي وهو توصيل الرسالة الاتصالية.

حيث أصبحت المؤسسات تعتمد على الاتصال الإلكتروني في أداء مهامها لأنه يوفر الوقت والجهد.

ومن هذا المنطلق قسمنا هذا الفصل إلى عنصرين أساسيين الأول هو ماهية الاتصال حيث تناولنا في هذا العنصر أهمية وأهداف الاتصال وذكرنا عناصره ثم خصائصه وما هي أنواعه وذكرنا أهم وظائفه وفي الأخير تطرقنا إلى وسائل الاتصال أما العنصر الثاني فتحدثنا عن ماهية الاتصال الإلكتروني حيث ذكرنا في هذا العنصر خصائص الاتصال الإلكتروني ومكوناته ثم تناولنا وظائف الاتصال الإلكتروني وفي الأخير تطرقنا إلى مزاياه وعيوبه.

المبحث الأول: ماهية الاتصال:

سوف نتعرف في هذا الجزء على أهمية الاتصال وما هي أهدافه ثم نتطرق إلى أنواعه.

المطلب الأول: أهمية الاتصال

يمكن النظر إلى أهمية الاتصال من وجهة نظر المرسل ومن وجهة نظر المستقبل.

فمن وجهة نظر المرسل تتمثل عملية الاتصال فيما يلي<sup>1</sup>:

-الإعلام : أي نقل المعلومات والأفكار إلى المستقبل أو جمهور المستقبلين وإعلامهم عما يدور حولهم من إحداث

-التعليم : أي تدريب وتطوير أفراد المجتمع عن طريق تزويدهم بالمعلومات والمهارات التي تؤهلهم للقيام بوظيفة معينة وتطوير إمكانياتهم العملية وفق ما تتطلبه ظروفهم الوظيفية.

- الترفيه: وذلك بالترويح عن نفوس أفراد المجتمع وتسليتهم.

-الإقناع : أي تحدث تحولات في وجهات نظر الآخرين أما من وجهة نظر المستقبل فلينظر إلى أهمية الاتصال من الجوانب التالية:

- فهم ما يحيط به من ظواهر وأحداث

- تعلم مهارات وخبرات جديدة

- الراحة والمتعة والتسلية.

- الحصول على المعلومات الجديدة التي تساعد في اتخاذ القرار أو التصرف بشكل مقبول

<sup>1</sup> ربيعة زغود - مريم ضيف : الاتصال الداخلي ودوره في تحقيق أهداف المؤسسة الإعلامية ، رسالة ماستر في علم اجتماع الاتصال ، فرع العلوم الاجتماعية ، كلية العلوم الاجتماعية والإنسانية ، جامعة الشهيد حمه لخضر بالوادي ، 2015 ، ص31.

اجتماعيا.

### المطلب الثاني: أهداف الاتصال :

تسعى عملية الاتصال لتحقيق أهداف عديدة يمكن تصنيفها:

هدف تعليمي وتثقيفي: وذلك من خلال إكساب المستقبل خبرات ومهارات ومفاهيم جديدة .  
تلاحق التغيير والتطور باستمرار، حيث يمكن نقل المعرفة عن طريق الاتصال ومتابعة  
عمليات التطور المتلاحقة.

### هدف ترويحي أو ترفيهي:

ويهدف فيه الاتصال إلى إدخال البهجة والسرور والاستمتاع إلى جمهور المستقبلين، من  
خلال أساليب الترفيه المختلفة التي تعمل على خلق درجة من الانسجام والاستمتاع بهدف  
التخلص من الضغوط المختلفة

### -هدف اجتماعي :

حيث يهدف الاتصال إلى تحقيق درجة من التفاعل الاجتماعي الايجابي بين الجماهير،  
مما يدعم الصلات والروابط والعلاقات الاجتماعية ويعمل على تعميقها.  
وقد يهدف الاتصال إلى تغيير في المعلومات من خلال تزويد المستقبل بمعلومات صحيحة  
وصادقة تمكنه من اتخاذ القرار الصائب أو تزويده بمعلومات جديدة إضافية لم يطلع عليها  
أو يعرفها من قبل أو تصحيح معلومات أو مفاهيم أو أفكار خاطئة ويهدف كذلك الاتصال  
إلى تغيير الاتجاهات وسلوك المستقبل.

المطلب الثالث: أنواع الاتصال:

هناك عدة تصنيفات للاتصال تعتمد أهمها على أحد المعايير التالية: حسب عدد الأشخاص المشاركين ( الذاتي ، بين فردين )  
اللغة المستخدمة ( اتصال لفظي ، غير لفظي )  
حسب مصدر الاتصال ( رسمي ، غير رسمي )  
حسب درجة التأثير ( شخصي، جمعي، جماهيري )  
من حيث عدد الأشخاص المشاركين في عملية الاتصال<sup>1</sup>:

أ - الاتصال الذاتي: ويقصد به ما يحدث داخل الفرد ، حينما يتحدث الفرد مع نفسه وهو اتصال يحدث داخل عقل الفرد ويتضمن أفكاره ومدركاته وفي هذا النوع من الاتصال سوف يكون المرسل والمتلقي هو نفس الشخص.

ب - الاتصال بين فردين: ويقصد به العملية التي تحدث يوميا حينما نتبادل التحية مع الآخرين، أو ندخل معهم في مناقشات والاتصال بين شخصين يمكن اعتباره تفاعل بين نظامين ذاتيين أو أكثر.

من حيث اللغة المستخدمة:

يمكن تقسيم الاتصال حسب اللغة المستخدمة إلى اتصال لفظي واتصال غير لفظي).

أ - الاتصال اللفظي: وهو الذي يستخدم فيه اللفظ أو الكلمة كوسيلة لنقل الرسالة من المصدر إلى المستقبل وينقسم بدوره إلى نوعين:

<sup>1</sup> عكاشة، علم النفس الصناعي، الاسكندرية، د.د.ن، 1999، ص ص 314 - 315.

- **الاتصال الشفهي** : في هذا النوع يكون الاتصال منطوقا إلى المستقبل وبدرکه بحاسة السمع ويتميز بقدرته على توفير الوقت، كما أنه يسمح بالمواجهة وطرح الأسئلة والإجابة عليها ويتطلب مهارات منها القدرة على التفكير وشرح الأفكار والكلام للتعبير بدقة عن المعاني المقصودة، إضافة إلى الإنصات والإصغاء وهذا النوع كثير الاستعمال في الاتصالات

- **الاتصال الإداري**: إصدار الأوامر والتعليمات والمقابلات والاجتماعات كالاتصال الكتابي: وهذا النوع يسمح بتوصيل جميع المعلومات، وتقديمها بصورة تفصيلية ومثال ذلك التقارير والسجلات والمنشورات والصحف...

ب- **الاتصال غير اللفظي**: ويشمل على كل الاتصالات التي تعتمد على اللغة غير اللفظية فالالاتصال غير اللفظي يشتمل على كل ما من شأنه نقل رسالة ما بالاعتماد على كل ما يختلف عن الكلام المنطوق أو المكتوب.

من حيث مصدر الاتصال: <sup>1</sup>

أ - **الاتصال الرسمي** : يعرفه معجم مصطلح الإعلام بأنه الاتصال الذي بين المستويات الإدارية المختلفة في هيئة أو مؤسسة بطرق رسمية متفق عليها في نظمها وتقاليدها ويعتمد على الخطابات أو المذكرات أو التقارير حيث يوجد في كل منظمة إنسانية ما يعرف بشبكة الاتصال الرسمية بأنواعها المختلفة.

ب - **الاتصال غير الرسمي**: وهو الاتصال الذي يتم التفاعل فيه بطريقة الموضوعات التي تصل بين العاملين بتبادل المعلومات والأفكار أو وجهات النظر في الموضوعات التي تتصل بعملهم.

<sup>1</sup> موساوي حليمة : دور الاتصال المؤسسي في رفع الأداء الوظيفي في إدارة الجماعات المحلية في الجزائر، رسالة ماستر في رسم السياسات العامة ، قسم العلوم السياسية ، كلية الحقوق والعلوم السياسية ، جامعة الجيلالي بونعامة خميس مليانة ، 2015 ، ص ص 18 – 19.

من حيث درجة التأثير:

وهذا التصنيف يعتمد على مدى نوعية وحجم الجمهور المتلقي ومدى تأثير المحتوى الاتصالي وهو ينقسم إلى اتصال شخصي، اتصال جمعي، اتصال جماهيري.

أ - **الاتصال الشخصي:** و يقصد به العملية التي يتم بمقتضاها تبادل المعلومات و الأفكار والاتجاهات بين الطريقة المباشرة وجها لوجه وفي اتجاهين ودون قنوات وسيطة.

ب- **الاتصال الجمعي:** وهو أحد الأنماط التي تستخدمها العلاقات العامة أساسي في إدارة المؤسسات ويساعد المؤسسة على تحقيق وظائفها.

ج- **الاتصال الجماهيري:**<sup>1</sup> ويقصد به العملية التي يتم بمقتضاها نقل الأفكار والمعلومات والاتجاهات إلى عدد كبير نسبيا من الأفراد باستخدام وسيلة أو أكثر من وسائل الاتصال الجماهيرية ، ويتم بطريقة غير مباشرة ، في اتجاه واحد ولعدد كبير من الأفراد.

**المبحث الثاني: ماهية الاتصال الإلكتروني:**

بعد أن تحدثنا في الفصل الأول عن تعريف الاتصال الإلكتروني في الفصل الأول سوف نقوم في هذا العنصر بذكر خصائصه ومكوناته ونتعرف على وضائف الاتصال الإلكتروني وأخيرا ماهي مزايا وعيوب الاتصال الإلكتروني.

**المطلب الأول: خصائص الاتصال الإلكتروني:**

الاتصال الإلكتروني يتشابه مع العديد من الوسائل التقليدية إلى أن هناك سمات مميزة للاتصالات الإلكترونية الراهنة بأشكالها المختلفة مما يلقي بضلاله ويفرض تأثيراته على

<sup>1</sup> ربيعة زيغود - مريم ضيف : المرجع السابق ، ص 3 ، ص 28.

الوسائل الجديدة<sup>1</sup>، ويؤدي إلى تأثيرات أكثر حدة بمجموعة هذه المميزات والخصائص تساعدنا في تقديم أفضل الخدمات من معالجة المعلومات الرقمية والمكتوبة والصوتية ومعالجتها وتخزينها ونشرها بواسطة مجموعة من الأجهزة الإلكترونية والاتصالات السلكية واللاسلكية والأقمار الصناعية والحاسبات الشخصية وأجهزة التلفزيون وأقراص الفيديو بأنواعها والبريد الإلكتروني، وشبكة الأنترنت والهواتف المحمولة بمختلف أجيالها فالتطور الناتج عن التكنولوجيات الاتصالية أضفى عليها العديد من المميزات والخصائص أهمها:

– التفاعلية : هي القدرة على تبادل الأدوار بين مرسل الرسالة الاتصالية ومستقبلها إذ يتحول من يتعامل مع وسائل الاتصال الحديثة من مجرد متلقي سلبي إلى مشارك متفاعل يرسل ويستقبل المعلومات في الوقت ذاته.

وهذه السمة لم تكن تميز سوى أشكال الاتصال المواجهة، بينما كان الاتصال الجماهيري يفقدها تماما،<sup>2</sup> وتعني التفاعلية انتهاء فكرة الاتصال الخطي أو الاتصال في اتجاه واحد من المرسل إلى المتلقي وهو ما كان يتسم به الاتصال الجمعي والجماهيري والثقافي اعتمادا على وسائل الاتصال الجماهيري التقليدية.

وأصبح الاتصال في اتجاهين تتبادل فيه أطراف عملية الاتصال الأدوار، ويكون لكل طرف فيها القدرة والحرية في التأثير على عملية الاتصال في الوقت والمكان الذي يناسبه وبالدرجة التي يراها ويترتب على ذلك ما يلي :

<sup>1</sup> مالك فطيمة : تأثير وأهمية المعلومات والاتصال على رفع أداء العاملين ، رسالة ماجستير في إدارة أعمال الاستراتيجية ، قسم علوم التسيير ، كلية العلوم الاقتصادية والتجارية وعلوم التسيير ، جامعة أكلي محند أولحاج البويرة ، 2015 ، 21.

<sup>2</sup> حمري هاجر - دالي سلمى : أثر تكنولوجيا الاتصال الحديثة على العمل الإخباري، رسالة ماجستير في تكنولوجيا المعلومات والاتصال والمجتمع ، فرع علوم الإعلام والاتصال ، قسم علوم الإعلام والاتصال وعلم المكتبات ، جامعة 8 ماي 1945 بقالة ، 2016 ، ص25.

- لا يقف دور المستقبل أو المتلقي عند حدود التلقي والقيام بالعمليات المعرفية في إطار الاتصال الذاتي بعيدا عن المرسل أو القائم بالاتصال، أو تكون قراراته في حدود القبول والاستمرار أو التوقف والعزوف عن العملية الاتصالية فقط ، ولكن تحول المستقبل أو المتلقي إلى مشارك في عملية الاتصال ومؤثر في بناء عناصرها باختياراته المتنوعة والمتعددة ومسيطر على مخرجاتها.
- لا تتوقف المشاركة على الاختيار المطلق من بين المخرجات أو المحتوى النهائي في عملية الاتصال، بل تمتد إلى بناء المحتوى وتوجيهه سواء كان هذا التأثير تزامنيا مع عرض البرامج أو المحتوى، أو لا تزامنيا عند التعرض إلى البرامج طبقا لخيارات أمن التعرض بالنسبة للمتلقي، وذلك ما كان مفقودا في الاتصال الجماهيري قبل استخدام بعض الوسائط التقنية الحديثة التي أصبحت تستخدم معه لتضيف لمسة من التفاعلية في أثناء العرض، مثل استخدام الهاتف أو البريد الإلكتروني أو البرامج الحوارية أو الشريط المكتوب أسفل شاشة العرض وغيرها لتدعيم مشاركة المتلقي فيما يذاع أو يتم عرضه تزامنيا.
- وأدى ذلك أيضا إلى إمكانية تعدد المشاركين في عملية الاتصال من بعد (أكثر من مرسل وأكثر من متلقي) في إطار متزامن من خلال مؤتمرات الفيديو مع تبادل الأدوار خلال عملية الاتصال طبقا لحركة الحوار واتجاهاتها<sup>1</sup>.
- ويترتب على خاصية التفاعلية أنه لم يعد يكفي أن نصف المشاهد بأنه نشط بناءا على اختيارات من بين وسائل الاتصال المتعددة أو عنيد بناء على رفضه أو قبوله للمحتوى أو القائم بالاتصال، بل أصبح مشاركا ومتفاعلا في العملية الاتصالية الكلية يؤثر فيها وفي عناصرها ونتائجها.

<sup>1</sup>حري هاجر - دالي سلمى : المرجع نفسه ، ص ص 25 - 26.

- اللاتزامنية : وتعني إمكانية ارسال الرسائل واستقبالها في وقت مناسب للفرد المستخدم، ولا تتطلب من كل المشاركين أن يستخدموا النظام في الوقت نفسه، فمثلا في نظم البريد الإلكتروني، ترسل الرسالة مباشرة من منتج الرسالة إلى مستقبلها في أي وقت دونها حاجة لمستقبل الرسالة.
- التوجه نحو التصغير : تنتج رسائل الاتصال الجماهيرية في ظل هذه الثورة إلى وسائل صغيرة يمكن نقلها من مكان إلى آخر، وبالشكل الذي يتلاءم وظروف مستهلك هذا العصر الذي يتميز بكثرة التنقل والتحرك عكس مستهلك العقود الماضية الذي اتسم بالسكون والتجانس، ومن الأمثلة على هذه الوسائل الجديدة : تلفزيون الجيب، الهاتف النقال، الحاسوب النقال المزود بطابعة إلكترونية.

### قابلية التحويل: <sup>1</sup>

وهي قدرة وسائل الاتصال على نقل المعلومات من وسط لآخر، كالتقنيات التي يمكنها تحويل الرسالة المسموعة إلى رسالة مطبوعة وبالعكس وهي في طريقها لتحقيق نظام للترجمة الآتية، وقد ظهرت مقدماته في نظام المينتال الفرنسي، فالحدود أو الفروق أو السمات التي كانت تميز وسائل الاتصال الجماهيرية عن بعضها البعض، قد زال بعضها وبعضها الآخر في طريقه إلى الزوال، فالأفلام السينمائية يمكن عرضها في دور السينما على شاشة التلفزيون وعلى أشرطة الفيديو كاسيت، وعلى الأسطوانات المدمجة على الرغم من اختلافها. الشبوع والانتشار ونعني به الانتشار المنهجي لنظام وسائل الاتصال حول العالم، وفي داخل كل طبقة من طبقات المجتمع، وكل وسيلة تظهر تبدو في البداية على أنها ترف ثم تتحول إلى ضرورة .

<sup>1</sup>حري هاجر - دالي سلمى : المرجع نفسه، ص ص 6 - 26 - 27.

وكلما زاد عدد الأجهزة المستخدمة زادت قيمة النظام لكل الأطراف المعنية، وفي رأي "ألفين توفلير" أن من المصلحة القوية للأثرياء هنا أن يجدوا طرقا لتوسيع النظام الجديد ليشمل، لا يقصي من هم أقل ثراء، حيث يدعمون بطريقة غير مباشرة الخدمة المقدمة لغير القادرين على تكاليفها<sup>1</sup>.

وكذلك قابلية التوسع أكثر لوسائل الاتصال حول العالم بحيث تكتسب قوتها من هذا الانتشار المنهجي لنظامها المرن.

الكونية :

البيئة الأساسية الجديدة لوسائل الاتصال هي بيئة عالمية دولية، حتى تستطيع المعلومات أن تتبع المسارات المعقدة تعقد المسالك التي يتحقق عليها رأس المال إلكترونيا عبر الحدود الدولية جيئة وذهابا من أقصى مكان في الأرض إلى أدناه في أجزاء على ألف من الثانية، إلى جانب تتبعها مسار الأحداث الدولية في أي مكان من العالم.

نجحت التكنولوجيا الحديثة للاتصال في تحقيق المعادلة الصعبة، ونعني بذلك نجاحها في أن تجمع بين الأكفأ أو على قدرة مبني الأرخص والأكثر سهولة في الاستخدام.

وتتضمن منظومة تكنولوجيا الإعلام والاتصال المكونات الرئيسية التالية:

-العناصر الداخلية لمنظومة تكنولوجيا الإعلام والاتصال.

-شبكة العلاقات التي تربط منظومة تكنولوجيا الإعلام والاتصال اجتماعيا كمنظومتي

السياسة والاقتصاد والثقافة على سبيل المثال.

<sup>1</sup>حري هاجر - دالي سلمى : المرجع نفسه، ص28.

-عناصر البنى التحتية لمنظومة تكنولوجيا الإعلام والاتصال.

- اللاجماهيرية : ومعناه أن رسالة الاتصال قد توجه إلى مجموعة من الأفراد(ال جماهير) أو قد توجه على فرد بعينه، فقد سمحت الوسائل الجديدة للفرد أن يستقبل عن المجموع من حيث الرسائل التي يتابعها، ومثال ذلك محطات البث التلفزيوني في البلدان المتقدمة التي تقدم برامج متنوعة حسب طلب المشترك ورغباته.

القابلية الحركية:

تعني أن هناك وسائل اتصالية كثيرة يمكن لمستخدمها الاستفادة منها في الاتصال من أي مكان، ثم نقلها إلى آخر ، حركته مثل الهاتف النقال والتلفون المدمج في ساعة اليد، وحاسب آلي نقال مزود بطابعة، كما تعني إمكانية نقل المعلومات من مكان إلى آخر ببسر وسهولة ويمكن لنا أن نلخص مجموعة من خصائص تكنولوجيا الاتصال الحديثة في النقاط التالية:

-التكنولوجيا علم مستقل له أصوله وأهدافه ونظرياته.

-التكنولوجيا علم تطبيقي يسعى لتطبيق المعرفة. التكنولوجيا عملية تشتمل مدخلات وعمليات مخرجات.

-التكنولوجيا عملية شاملة بجميع العمليات الخاصة بالتصميم والتطوير والإدارة. التكنولوجيا متطورة ذاتيا تستمر دائما في عمليات المراجعة والتحسين.

## المبحث الثاني: وظائف و مكونات الاتصال الإلكتروني:

### المطلب الأول وظائف الاتصال الإلكتروني:

للاتصال الإلكتروني وظائف عديدة أهمها<sup>1</sup>:

العمل على التحول من السلبي (أحادي الاتجاه إلى التجاوبي (ثنائي الاتجاه) : معظم نظم بث المعلومات تعمل على أساس الطور السلبي، حيث تنتقل المعلومات في اتجاه واحد من المرسل إلى المستقبل، وظهرت أخيرا مرافق المعلومات التي تعمل على أساس الطور التجاوبي (intractive mode) فظهرت شبكات الفيديو تكس ثنائية الاتجاه، أين يمكن للمشارك تبادل الرسائل مع مراكز المعلومات.

-التحول إلى التكوين الرقمي : فمنذ الرسوم الأولى على جدران الكهوف إلى الكتب المطبوعة والسينما والهاتف والتلفزيون ، كانت كل وسيلة تعيق قناة الاتصال بطريقة ما، فالرسوم ترى ولا تسمع، والهاتف للحديث الذي لا يرى، والسينما لا يمكن الشعور بها ، فهذا القصور الداخلي أجبرنا على استخدام عدد من الوسائل المتنوعة لتناسب الأنواع المختلفة والكثيرة من الاتصالات الانسانية، كما تم تحويل المعلومات إلى رموز ثنائية عالمية، يمكن لأي نوع من الاتصالات أن يعالج من خلال الزمان والمكان بالوسيلة نفسها، فالنصوص والرسوم والأصوات وأنواع كثيرة من المعلومات عندما يتم نقلها إلى رمز ثنائي تصبح قابلة للبحث في شبكات رقمية، مما أدى إلى تحسن واضح في مستوى الخدمات والحد من التشويش.

<sup>1</sup>بوالبعير أمين : دور تكنولوجيا المعلومات والاتصال في تنشيط القطاع السياحي بالجزائر ، رسالة ماستر في تسويق شامل ، قسم العلوم التجارية ، كلية العلوم التجارية وعلوم التسيير ، جامعة محمد خيضر بسكرة ، 2015 ، ص ص 68 - 69.

-التحول من الثابت إلى النقال : حيث تتجه رسائل الاتصال الجماهيرية في ظل هذه الثورة إلى وسائل صغيرة يمكن نقلها من مكان إلى آخر، وبالشكل الذي يتلاءم وظروف مستهلك هذا العصر، الذي يتميز بكثرة التنقل والتحرك، عكس مستهلك

العقود الماضية الذي اتسم بالسكون والثبات ، فما على الإنسان حاليا لكي يتنقل بما يحتاجه من مصادر معلوماتية ، ومراجع وبيانات كثيرة إلا اقتناء كومبيوتر نقال ، وهاتف نقال ، الأول يحمل له ملفاته وبرامجه، والثاني هو نافذته التي يطل منها على العالم حيثما كان، محققا بذلك أقصى درجات الشفافية الجغرافية والمعلوماتية.

### -التحول نحو الرخيص المتاح دوما وزيادة القدرة التنافسية :<sup>1</sup>

تعمل وسائل الاتصالات الحديثة على تقليل الوقت، وخفض تكلفة نقل المعلومات وتسهيل خزن المعلومات ومعالجتها، كما أزلت الحواجز الجغرافية والسياسية، وقربت المسافات بين الدول، وأصبحت القدرة التنافسية للدول تتوقف على قدراتها في العلم والتكنولوجيا والبحث والتطوير، وقدرتها وجودتها الاقتصادية على نقل نتائج البحث العلمي إلى منتجات قابلة للتسويق، فقد أصبحت المعلومات هي الاقتصاد بعينه، والمجتمع المعلوماتي هو القوة الاقتصادية القادمة لدول العالم، حيث يصل الانفاق السنوي لشركة BM العاملة في بحوث التطوير والمعلومات إلى 500 مليون دولار سنويا.

ولو نظرنا للمعلومات بشمولية لرأينا أن اقتصاد الدول يبني على معلومات وبيانات وإحصائيات دقيقة تستطيع أن تحقق النجاح في جميع مجالات الحياة، فثورة المعلومات هي القوة الحالية القادمة لجميع الدول، لذا أصبح إنتاج المعلومات واستغلالها بالشكل الصحيح أحد أهم عوامل نجاح اقتصاد الدول، وتوفير فرص العمل ، فالمعدات والوسائط الفيزيائية والبرمجيات التي توفرها تكنولوجيا الاتصال الحديثة تربط مختلف لواحق العتاد وتعمل على

<sup>1</sup> حمري هاجر - دالي سلمى : المرجع السابق، ص ص 28 - 29

نقل المعطيات من مكان إلى آخر بحيث يمكن وصل الحواسيب ومعدات الاتصال لتشكيل شبكات التبادل وتقاسم الأصوات والصور والفيديو، إن التكنولوجيا الحديثة ستشكل المحور والمنطلق الأهم للثروات التي ستمر عبره شركات المستقبل والعمليات الناجحة في العالم.

### -التحول من التجميع إلى التفيت<sup>1</sup>:

مع الزيادة الهائلة في عدد قنوات الاتصال التي تتيح خدمات مختلفة تلبي الحاجات الفردية، يمكن القول أن إنتاج الاتصال وتوزيعه أصبحت تميل إلى مخاطبة جماهير أكثر تخصصاً، وإذا استمر هذا التوجه فإن وسائل الاتصال التقليدية قد تخرج بعيداً عن المنافسة، وظل الاتجاه الرئيسي لوسائل الاتصال الجماهيري حتى عام 1980م يميل إلى المركزية أو توحيد الجماهير المستقبلية لهذه الرسائل.

أما الاتجاه الجديد للاتصال بعد عام 1980 فقد بدأ يتوجه نحو لامركزية الاتصال، أي أن الرسالة الاتصالية ممكن أن توجه إلى فرد واحد أو إلى جماعة معينة وليس بالضرورة إلى جماهير ضخمة، ويمكن وصف هذه الخاصية بأنها تحول من التجميع إلى التفيت، أو تكريس اللامركزية في الإرسال والاستقبال من خلال الخدمات الإعلامية الجديدة التي توجه رسائل متخصصة تلبي الميول والنزاعات الفردية، وتتلاءم مع رغبات فئات محددة من الجمهور، وهو ما يسميه الدكتور "صادق رابح بالمفاضلة والتفريد في طرائق استهلاك وسائل الإعلام الجديدة من طرف مستخدميها.

<sup>1</sup>بوالبعير أمين : مرجع سابق ص 70.

## المطلب الثاني: مكونات الاتصال الإلكتروني:

يكون الاتصال الإلكتروني من مكونين رئيسيين وهما<sup>1</sup>:

المكون المعرفي: ولعل المصطلح الأكثر شيوعا لهذا المكون هو البرمجيات (Softwar) ويمكن اعتباره بمثابة روح هذه التكنولوجيا الجديدة وجوهرها، حيث أن البرمجيات ليس لها وجودا مادي ملموس، بمعنى أن ليس لها كتلة مادية ترى.

ويمكن تعريف البرمجيات على أنها " : المكونات اللامرئية التي تتولى إدارة موارد الحاسوب ومعالجة وتخزين واسترجاع ونقل البيانات."

حيث أن هذه البرمجيات تنقسم إلى برمجيات النظام وبرمجيات التطبيقات حيث أن برمجيات النظام هي تلك البرامج التي تتحكم في تشغيل وإدارة الأجهزة والتحكم فيها. بينما برمجيات التطبيقات هي تلك البرامج التي تم إنشاؤها من أجل قيامها بعمل محدد مثل برنامج معالجة النصوص (Word) ، صفحات الويب والجدول الإلكتروني (Excel) ويوجد برمجيات التطبيقات ما هو خاص وهي البرمجيات الموجهة للتطبيقات المتخصصة مثل التحليل المالي، المحاسبة .

المكون المادي : ويقصد به مجموعة الأجهزة والمعدات الإلكترونية التي تحوى المكون المعرفي المعلوماتي البرمجيات والتي من خلالها يتم تشغيل هذه البرمجيات، لذا يمكن اعتبار هذا المكون بمثابة حلقة الوصل ما بين المكون المعلوماتي والمستعمل وتعتمد في عملها على ترجمة البرمجيات والمعلومات إلى وسائط سمعية وبصرية يسهل على المستخدم إدراكها مثل أجهزة الحاسوب، ماكينات البنوك الآلية، الهاتف المحمول. الخ، ونظرا لوجود المادي يعد هذا المكون أكثر إدراكا من قبل المستخدمين.

<sup>1</sup>حري هاجر - دالي سلمى : المرجع نفسه ، ص ص 27 - 28.

### المطلب الثالث: مزايا وعيوب استخدام الاتصال الإلكتروني:

للاتصال الإلكتروني مزايا وعيوب نذكر منها:

#### أ- مزايا استخدام الاتصال الإلكتروني:

وتتلخص هذه المزايا في ما يلي<sup>1</sup>:

أتاحت تكنولوجيا الاتصال الحديثة العديد من الخدمات لتلبية حاجات كل أفراد المنظمات نذكر بعضها في ما يلي:

يتيح الحاسب الشخصي قائمة ضخمة من الخدمات غير المحددة ، سواء للاستخدام الشخصي أو الاستفادة من المعلومات التي تقدمها بنوك المعلومات من خلال الربط بخط تلفوني مع هذه البنوك.

- عملها على جلب الراحة والرفاهية للمستخدمين لما توفره لهم من جهد ووقت ومال، وذلك عن طريق جمعها بين مجالي الاتصال عن بعد والكمبيوتر، كما حدث من استهلاك الورق خصوصا بظهور الكتاب الإلكتروني والصحيفة الإلكترونية ، وتقدم التقنيات الرقمية الحديثة عشرات القنوات وتتيح فرص كبيرة لبث برامج غير ترفيهية مثل خدمات المعلومات والبرامج التعليمية، كما أنها تزيد من المعرفة والتعليم فبواسطتها يستطيع القائم بالاتصال توصيل خدمات التعليم والإسهام في علاج أوجه قصور التعليم التقليدي الرسمي، علاوة على أن عالمية.

الإعلام يمكن أن تمثل ساحة للاحتكاك الحضاري ووسيلة لتنمية وعي إنسان هذا العصر، وساهمت التكنولوجيا في رفع مستوى جودة المنتج الإعلامي النهائي من خلال ما تتسم به

<sup>1</sup>بوالعير أمين : دور تكنولوجيا المعلومات والاتصال في تنشيط القطاع السياحي بالجزائر ، رسالة ماستر في تسويق شامل ، قسم العلوم التجارية ، كلية العلوم التجارية وعلوم التسيير ، جامعة محمد خيضر بسكرة ، 2015 ، ص ص 68 - 69.

من مرونة وسرعة وقدرة إنتاجية، ومن مزاياها سرعتها الفائقة في نقل واستقبال المعلومات والبيانات، فهي تتيح سرعة بمعدل ألف ضعف دفعة واحدة.

وعموماً فإن أهم المزايا أن تكنولوجيا الاتصال الحديثة قدمت لمستخدميها أبعاداً ثلاث هي<sup>1</sup>:

البعد الزمني: حيث أتاحت أقصى درجات السرعة في نقل المعلومات إلى حد إلغاء الفرق بين زمن البث وزمن الواقعي في حالة البث المباشر عبر الأقمار الصناعية.

البعد المكاني: حيث وفرت كما هائلاً من المساحة المطلوبة لتخزين المعلومات ولنقلها، كما أنها تكاد تحدد عنصر المسافة مهما بعدت.

البعد الخاص بالوسيلة وعلاقتها بالمتلقي: حيث أتاحت "ثورة الاتصال" للمتلقي درجة من التفاعل الإيجابي مع هذه التكنولوجيات، كالتلفزيون الذي يستخدم الاتصال الرقمي ويسمح للمتلقي بالتدخل في اختيار البرامج.

#### ب- عيوب استخدام الاتصال الإلكتروني:

من أهمها نجد: <sup>1</sup>

- أن هذه التكنولوجيات أقل اجتماعية وعاطفية وحميمية، كما أنه على الرغم مما قدمته من خبرة عالية في مجال حرية التعبير إلا أن هذه الحرية تقيدت بقيود سياسية، فليس هناك ضمان بأن تكنولوجيا الاتصال الحديثة سوف تؤدي إلى عصر جديد مختلف ينطوي على المزيد من حرية التعبير، فهناك العديد من المؤشرات التي تشير إلى العكس، كما أن التقنيات أو الجماهيرية تؤدي إلى انقسام الجمهور العريض الواحد على عدد كبير من الجماعات الصغيرة ذات الاتجاهات المتباينة التي تؤدي إلى تقليص الخبرات المشتركة لمعظم أفراد

<sup>1</sup> المرجع نفسه، ص 29 - 30.

<sup>1</sup> لامية تركي: دور التكنولوجيا في تفعيل وظيفة الموارد البشرية، رسالة ماستر في تخصص إدارة وعمل، شعبة علم الاجتماع، كلية العلوم الإنسانية والاجتماعية، جامعة محمد خيضر بسكرة، 2016 ص 31.

المجتمع ، والتكنولوجيا الحديثة من شأنها أن تنتهك خصوصياتنا وتتخلص على ما يحدث داخل منازلنا، كما أنها توسع الهوة المعرفية بين من يملكون التكنولوجيا الاتصالية الحديثة ومن يفتقرون إليها، ناهيك عن الغزو الثقافي والمعرفي وانهايار قيم وعادات الشعوب

## خلاصة

ساهم الاتصال الالكتروني في تعزيز ظاهرة العولمة حيث اختزلت الزمان والمكان حتى أصبح العالم قرية صغيرة مما سهل الانتقال السريع للمعلومات والأفكار والتغيير في أنماط الحياة.

حيث شهدت تكنولوجيا المعلومات والاتصال تقدما كبيرا وتطورا سريعا في مختلف جوانب الحياة حيث يعتبر الاتصال الالكتروني من الأدوات التي تمارس ر كثيرا في جوانب الحياة وهذا بفضل ما يتمتع به من إمكانيات متعددة تسمح بالوصول إلى المستهلكين في أقصر وقت وبأقل تكلفة ممكنة.

وعليه الاتصال الالكتروني من بين التكنولوجيات الحديثة لذلك وجب على مختلف المؤسسات النهوض بهذا القطاع من خلال اعتماده على هذه التكنولوجيا والعناية الفائقة بها والتنسيق بين مختلف أجزائها.

## الفصل الثاني: الاتصال الالكتروني في المؤسسة

### الثقافية

#### تمهيد

1- مفاهيم عامة حول المؤسسات الثقافية

2- دور و انواع المؤسسة الثقافية

#### خلاصة

**تمهيد:**

المؤسسة الثقافية هي منظمة تتضمن ثقافة او ثقافة فرعية وتعمل من اجل الحفاظ على الثقافة, و يستخدم هذا المصطلح و خصوصا من قبل المؤسسات العامة و الخيرية ولكن المصطلح يتضمن امور واسعة جدا

## المبحث الأول: مفاهيم عامة حول المؤسسات الثقافية

### المطلب الأول: مفهوم المؤسسات الثقافية

تعتبر المؤسسات الثقافية أمكنة ثقافية تعبر عن غايات الوجود البشري، التي من سماتها تحويل المواصفات الحسية للمكان الثقافي إلى احتمالات لمواصفات معنوية وروحية، ولا يمكن الفصل بينهما لتكون راصدة للكثافة الإبداعية، حيث تتواصل إبداعات الشعوب وأفكارهم بدون عقد نقص أو عقلية مؤامرة وغزو فتقوم بدور التوالد القيمي المستمر وإنتاج القيم الحضارية للجماعة الوطنية وإعادة إنتاجها وفق متطلبات اللحظة التاريخية.<sup>3</sup> وقد عرفها "وينك" بأنها مجموعة مترابطة من التقاليد الاجتماعية والثقافية على جانب كبير من الثبات، وهي عبارة عن نمط سلوكي متكامل ومركب ومستتر يمكن من خلاله إشباع الرغبات والحاجات الاجتماعية الأساسية.

ويقول عنها "هيرسكوفيتش أن كل الثقافات تتكون من مؤسسات تمثل استجابة منمطة يرضى عنها المجتمع لمتطلبات المعيشة ويتصف مفهوم المؤسسة بنوع من الصرامة التي تفصل بينها وبين العادة الاجتماعية والتقليدية بصفة عامة، وهي تتمتع بقبول جماعي كجزء ثابت من التنظيم الاجتماعي للمجموعة الساللية ومن ثم تملك أهمية في الحياة الاجتماعية.

كما يمكن اعتبارها أبنية إدارية مهمتها تحريك السياسات الثقافية بحيث تعمل على تحفيز الجماهير وإشعارهم بثقافتهم الخاصة كذلك تعمل على الاحتفاظ بالتراث والتفاعل مع الأحداث.

<sup>3</sup> خضير شعبان، مصطلحات في الإعلام والاتصال، ط1، دار اللسان العربي لترجمة والتأليف والنشر، 1422، ص111

والمؤسسات الثقافية متعددة تشمل دور النشر، والجامعات المتخصصة، والمتاحف، والمسارح القاعات الفنية... إلخ،

وقد عرفتها " عبد الزهرة الطالقاني على أنها تلك المنظومات التي تعمل على إنتاج و توريد و تصدير المعلومة في شتى مجالات الحياة.

كما عرفت على أنها: مؤسسة عامة غير ربحية تعمل على تخصيص المجالات الثقافية والفكرية والعلمية والبيئية والتربوية والفنية للمجتمع و تشمل المكتبات، المتاحف الفنون المسرحية، منظمات الحفاظ على البيئة البرية الجمعيات العلمية... إلخ، وهي لا تعني أي مؤسسة بعينها بل تشارك في الأنظمة الدينية والثقافية، كما تم تعريفها أيضا على أنها عناصر داخل الثقافة الفرعية و التي ينظر إليها أنها مهمة تقليديا بين

أعضائها للحفاظ على هويتهم، مثلا المؤسسات الثقافية في المجتمع الغربي هي متاحف وسائل الإعلام إلخ، و حسب الخبراء هناك خمس مؤسسات مهمة لبقاء المجتمع على قيد الحياة، التربية النظام الاقتصادي، الحكومة، الأسرة والدين.<sup>4</sup>

وقد قام "مالينوفسكي" و "رادو" كليف" براون بتحليل ماهية المؤسسة الثقافية ومعناها، فهما يريان بان الثقافة هي كيان متكامل مكون من ومؤسسات مستقلة جزئيا، ومنسق بينها إلى حد ما، كما أن الوحدات المكونة حقيقة للثقافات والتي تتميز بدرجة كبيرة من الثبات والعمومية والاستقلال، تمثل انساق النشاط البشري المنظمة والتي تعرف بالمؤسسات وتتمركز كل مؤسسة حول حاجة أساسية، وتوجد بشكل دائم بين مجموعة من الناس في عمل تعاوني، وتتميز المؤسسة بكيان خاص من المبادئ وتقنية حرفية معينة، ولا ترتبط المؤسسات بوظائفها ارتباطا بسيطا مباشرا فالحاجة الواحدة لا تستقطب إشبعا واحدا في مؤسسة واحدة ولكن المؤسسات تتصف بتداخل واضح في الوظائف كما تتميز بطبيعة تركيبية.

<sup>4</sup> محمد أحمد بدوي، علم الاجتماع الثقافي، الإسكندرية، دار المعرفة الجامعية، 2002، ص102

تتمثل مهام المؤسسات الثقافية فيما يلي:<sup>1</sup>

الموارد البشرية في المؤسسات الثقافية توسيع أرضية الحوار الثلاثي بين طاقات الوطن الثقافية والفكرية و العمل على بلورة المشروع الثقافي الوطني الذي يستوعب ثمرات الجهود المختلفة التي يبذلها أهل الاختصاص كما يجب أن تلبي متطلبات المواطنين الثقافية و تبلور حاجاتهم وتطلعاتهم. الإسهام في تطوير الثقافة الوطنية، وهو دورها الأساسي الذي توظف له كل الإمكانيات لأنها تلامس مناطق الإبداع في ذوات مديريها تصقلها، وتضفي على المادة رصانة البحث ومنهجيته، وعليه فإن الحقل الثقافي الأدبي الذي تعنى به المؤسسات الثقافية ليس فقط ملء الذاكرة، بل تثقيف العقل بعمل هادف يترجم في وسائل وأدوات ومناهج تنبه في العقل طاقات ومواهب لإنارة الذات وتأهيلها ، بحيث يكون إسهامها نوعيا في تنمية الثقافة من خلال إخلاصها لمبادئها ووفائها الكامل للقيم والأهداف التي تلتزم بها، وهي إنما تؤكد في ذلك ارتباطها الديناميكي بمحيطها ومجتمعها.

- التواصل المعرفي الفكري مع المنجزات الثقافية والفكرية والحضارية والإنسانية، بحيث يجب أن تهتم المؤسسات الثقافية بالمهمة وتؤسس لأنشطة منبرية أو غيرها بهدف تعريف الفضاء الاجتماعي بأهم المنجزات والإبداعات، و توفير الفرص الدائمة لأبناء المجتمع الوطن للتعرف على منجزات ثقافات المجتمعات الأخرى.

<sup>1</sup> محمد أحمد بدوي، علم الاجتماع الثقافي، المرجع السابق، ص105.

## المطلب الثاني: مهام المؤسسات الثقافية

تتمثل مهام المؤسسات الثقافية فيما يلي:

توسيع أرضية الحوار الثلاثي بين طاقات الوطن الثقافية والفكرية و العمل على بلورة المشروع الثقافي الوطني الذي يستوعب ثمرات الجهود المختلفة التي يبذلها أهل الاختصاص كما يجب أن تلبي متطلبات المواطنين الثقافية و تبلور حاجاتهم وتطلعاتهم. الإسهام في تطوير الثقافة الوطنية، وهو دورها الأساسي الذي توظف له كل الإمكانيات لأنها تلامس مناطق الإبداع في ذوات مديريها تصقلها، وتضفي على المادة رصانة البحث ومنهجيته، وعليه فإن الحقل الثقافي الأدبي الذي تعنى به المؤسسات الثقافية ليس فقط ملء الذاكرة، بل تنقيف العقل بعمل هادف يترجم في وسائل وأدوات ومناهج تنبه في العقل طاقات ومواهب لإنارة الذات وتأهيلها ، بحيث يكون إسهامها نوعيا في تنمية الثقافة من خلال إخلاصها لمبادئها ووفائها الكامل للقيم والأهداف التي تلتزم بها، وهي إنما تؤكد في ذلك ارتباطها الديناميكي بمحيطها ومجتمعها<sup>1</sup>.

-التواصل المعرفي الفكري مع المنجزات الثقافية والفكرية والحضارية والإنسانية، بحيث يجب أن تهتم المؤسسات الثقافية بالمهمة وتؤسس لأنشطة منبرية أو غيرها بهدف تعريف الفضاء الاجتماعي بأهم المنجزات والإبداعات، و توفير الفرص الدائمة لأبناء المجتمع الوطن للتعرف على منجزات ثقافات المجتمعات الأخرى.

فالمؤسسات الثقافية المبدعة والحيوية هي التي تؤسس العلاقة الإيجابية بين هذه الدوائر والمهام الثلاث، بحيث لا تتخلى عن أية مهمة و تعمل وفق خطط مرسومة ودقيقة، أو المساهمة في خلق حياة ثقافية ومعرفية جادة و حيوية وقادرة على استقطاب شرائح المجتمع

<sup>1</sup> محمد أحمد بدوي، علم الاجتماع الثقافي، المرجع السابق، ص105.

المختلفة، وبهذا الالتزام ومفاعيله تتمكن هذه المؤسسات من صياغة واقع ثقافي يقرب المجتمع من آفاق و تطلعاته على المستويين الثقافي والأدبي.

وعليه فإن المؤسسات الثقافية تتجاوز حدود المكان المحسوس وتكون مصدر إشعاع ثقافي وأدبي وفضاء مشع لكل الأفكار والتعبيرات وملقى يضم كل القناعات والسياقات الثقافية والأدبية وساحة لإنتاج المعنى والأفكار.

## المبحث الثاني: دور و أنواع المؤسسة الثقافية:

### المطلب الأول: دور المؤسسات الثقافية في المجتمع:

تسهم المؤسسات الثقافية بشكل مباشر في التنمية الثقافية، و يتم ذلك عن طريق الاهتمام بالنشاط الثقافي الذي تهدف من خلاله إلى الحفاظ على الموروث الثقافي و التعريف به و تطويره، ليصبح له دور في التنمية الاجتماعية، كما تسعى المؤسسات الثقافية إلى تشجيع الصناعات الثقافية بحيث تتحول النشاطات الثقافية إلى صناعة تساهم في الحركة الاقتصادية، وذلك عن طريق استغلال كل مجالات الثقافة و منتجاتها من سينما و مسرح و فن للتعريف بمقدرات البلاد الاقتصادية، فالمتاحف مثلا كمؤسسة ثقافية تقوم بوظيفة ثقافية وهي الحفاظ على المواقع الأثرية وصيانتها كما تقوم بوظيفة اقتصادية وهي الترويج للسياحة التي تنعكس إيجابا على الديناميكية الاقتصادية.<sup>1</sup>

لقد عرفت المجتمعات البشرية الدور الهام لهذه المؤسسات الثقافية التي لم تعد تهدف فقط إلى حماية التراث بل أصبحت موردا اقتصاديا هاما يسهم بشكل فعال في الرقي و النمو الاقتصادي و رفع المستوى المعيشي، ولذلك أصبح الاهتمام بها كبيرا، ولعلنا نوجز أهم الوظائف التي تؤديها هذه المؤسسات في ما يلي:

أ- تقوم المؤسسات الثقافية بخلق أرضية صلبة للمشروع الهويات الوطني، بحيث يرتبط أفراد الوطن الواحد بوطنهم بواسطة الانتماء إلى نفس المنظومة الثقافية، وهذا ما تقوم به هذه المؤسسات عن طريق التعريف بالخصائص والسمات الثقافية للمجتمع.

ب- تشجيع الإبداع الفكري و الفني و خلق فرص النجاح لكل مبادرة تساهم في تنمية المجالات الثقافية.

<sup>1</sup> محمد أحمد بدوي، علم الاجتماع الثقافي، المرجع السابق، ص 105.

ج- العمل على تشجيع التواصل الثقافي بين المجتمعات الإنسانية، وذلك عن طريق التعريف بالمووروث الحضاري للمجتمع، و لعل الأيام الثقافية التي تقام في خارج البلاد الهدف منها تعريف الآخر بالثقافة الجزائرية.

د- ربط أفراد المجتمع الواحد بماضيهم، وذلك عن طريق استحضار التراث و تقريبه منهم.

هـ- تساهم المؤسسات الثقافية في النمو الاقتصادي، وذلك عن طريق تطوير النشاطات الثقافية و تحويلها إلى صناعات ربحية تحقق مداخيل مادية.

### المطلب الثاني: أنواع المؤسسات الثقافية:

يمكننا تقسيم المؤسسات الثقافية إلى أربعة أقسام، كل قسم تحدده المهام التي يقوم بها،  
أولاً: مؤسسات عمومية ذات طابع إداري، وهذه المؤسسات تتمثل في مديريات الثقافة و دور الثقافة، و هذه المؤسسات تسهر على التسيير الإداري للنشاطات الثقافية، فهي<sup>1</sup> مؤسسات ذات ميزانيات خاصة بها وهي مؤسسات غير ربحية.

ثانياً: مؤسسات عمومية ذات طابع صناعي تجاري، وهذه المؤسسات تتمثل في المسارح و دور السينما ، بحيث تعمل هذه المؤسسات على صناعة السينما و المسرح و التي تحقق من ورائها أرباحاً و إن كان الغرض ليس تجارياً محضاً و إنما انعكس هذا النشاط إيجاباً على تحقيق مداخيل مادية.

ثالثاً: مؤسسات عمومية ذات طابع اقتصادي، و تتمثل في المؤسسة العمومية للفنون المطبعية، و غرض هذه المؤسسة اقتصادي محض بحيث تهدف إلى تحقيق أرباح عن طريق تشجيع الإنتاج الفكري، وهي تقوم بدور الطباعة و النشر لكل المنتجات الثقافية، و طباعة الكتاب و نشره من أهم وظائف هذه المؤسسة.

<sup>1</sup> محمد أحمد بدوي، علم الاجتماع الثقافي، المرجع السابق، ص105.

رابعاً: المؤسسات الثقافية المستقلة و التي تنشط في إطار قانون الجمعيات الثقافية، مثل الجمعيات الأدبية والجمعيات المهتمة بالتراث وغيرها، وهي جمعيات غير ربحية وظيفتها تشجيع الإبداع والتعريف بالتراث والحفاظ عليه.

## خلاصة

ومنه نستنتج ان المؤسسة الثقافية يجب عليها الاستمرارية في الثقافة و الحفاظ على القيم المبتكرة و خلق و نشر قيم جديدة و الحفاظ على الاثار و التراث و الثقافة الوطنية

## الإطار الميداني للدراسة

1- لمحة عامة عن مديرية الثقافة لولاية

الأغواط

2- الاجراءات المنهجية و الميدانية للدراسة

3- تحليل بيانات الدراسة

4- الاستنتاج العام

## 1-لمحة عامة عن مديرية الثقافة لولاية الأغواط

### نشأة مديرية الثقافة :

نشأت مديرية الثقافة بموجب المرسوم التنفيذي رقم 94-414 المؤرخ في 23.11.1994 المتضمن إحداث مديريات الثقافة في الولايات وتنظيمها . وقد فتحت مديرية الثقافة لولاية الأغواط أبوابها في جوان 1995 وهي تشتمل على 04 مصالح :

مصلحة التراث الثقافي ، مصلحة الفنون والآداب ، مصلحة النشاطات الثقافية ، مصلحة الإدارة والتكوين والتخطيط ، ويمكن أن تضم كل مصلحة 03 مكاتب على الأكثر تبعا لجسامة المهام التي تضطلع بها يبلغ عدد موظفيها 94 موظفا لمختلف الإدارات .

### مهام مديرية الثقافة:

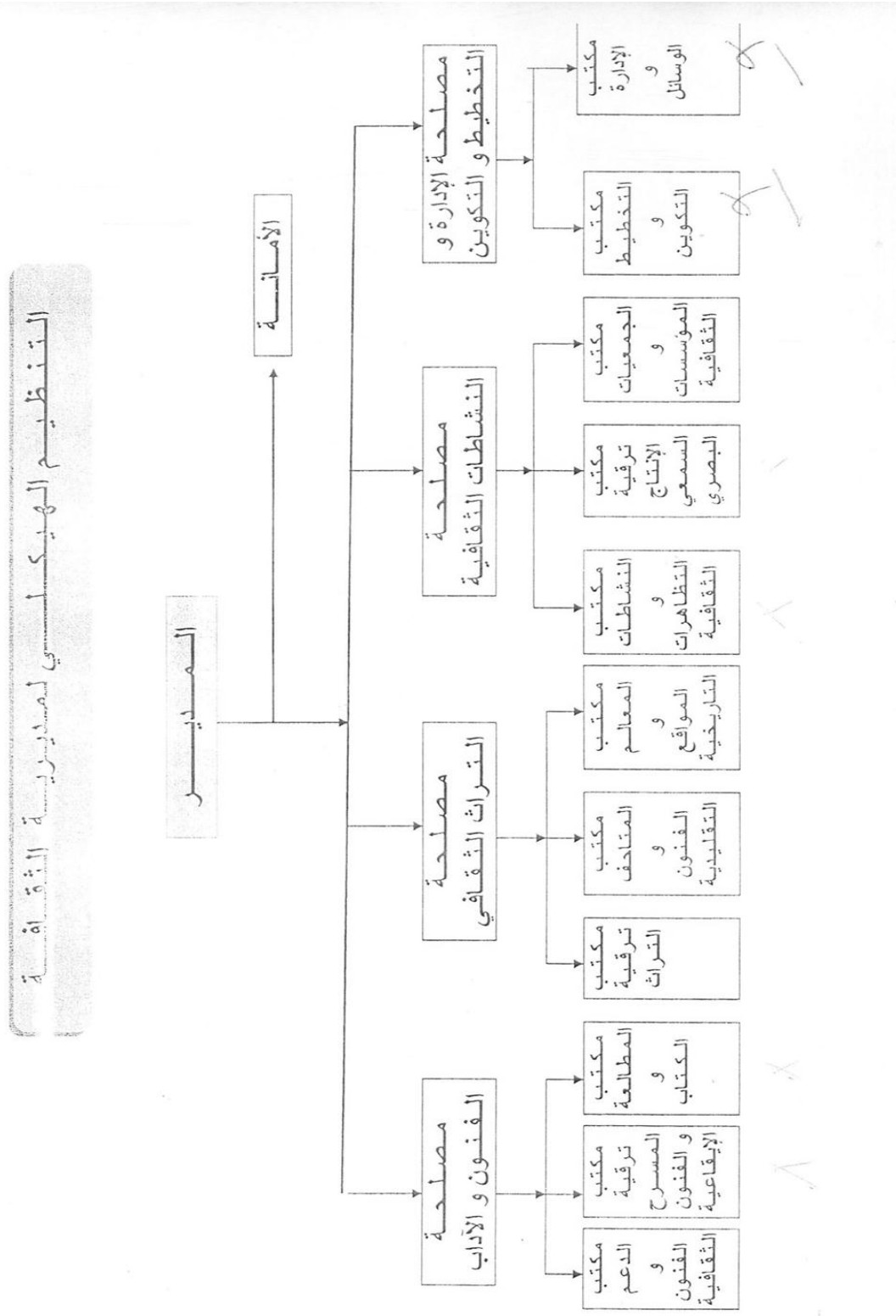
- تشجع العمل المحلي في ميدان الإبداع والترقية والتنشيط الثقافي والفني،
- تنشيط أعمال الجمعيات ذات الطابع الثقافي وتنسيقها وتمسك بطاقة خاصة بها،
- تبدي رأيها في طلبات الإعانة التي تقدمها الجمعيات المذكورة،
- تقترح وتساعد بالاتصال مع السلطات والهيئات المحلية المعنية أي مشروع لإنشاء هياكل جديدة ذات طابع ثقافي وتاريخي وإقامتها،
- تتابع وتدعم الأنشطة والمؤسسات المحلية والجهوية في التكوين والبحث المتصلين بالثقافة،
- تعد وتقترح بالتشاور مع المؤسسات والجمعيات الثقافية والشخصيات التي تمثل عالم الثقافة برامج العمل الثقافي المتعددة السنوات،
- تعمل لترقية المطالعة العمومية وتطور شبكة المكتبات،
- تسهر على حماية التراث والمعالم التاريخية أو الطبيعية وعلى صيانتها والحفاظ عليها،
- تسهر على تطبيق التشريع في مجال المعالم والآثار التاريخية والطبيعية،
- تتابع عمليات استرجاع التراث الثقافي والتاريخي وترميمه،

- تشارك في عمليات ترقية الصناعة التقليدية والمحلية وتسهر على المحافظة عليها،
- تسهر على حسن سير المؤسسات والهيئات الثقافية الموجودة وتقتراح أي إجراء يرمي لتحسين تسييرها وعملها،
- تقيم دوريا الأنشطة الثقافية المنتشرة في الولاية وتعد البرامج والحصائل المرتبطة بها،
- تتخذ أي إجراء يتصل بالأنشطة الثقافية،

كما يحظى القطاع بأربع (04) مؤسسات تحت الوصاية وهي:

دار الثقافة، المكتبة الرئيسية للمطالعة العمومية، والمعهد للتكوين الموسيقي ، إضافة إلى الديوان الوطني لحظيرة الاطلس الصحراوي وتعمل هذه المؤسسات.

1- الهيكل التنظيمي :



الشكل 01: الهيكل التنظيمي لمديرية الثقافة لولاية الاغواط

## 2- الإجراءات المنهجية والميدانية للدراسة :

تم اعتماد استبيان مقسم الى خمس (5) محاور :

**المحور الاول:** والذي يضمن في داخله المتغيرات الشخصية والوظيفية: الجنس و العمر و المستوى التعليمي, المستوى الوظيفي, سنوات الخدمة في المؤسسة.

**المحور الثاني:** و يشمل دور الاتصال الالكتروني في تحسين المؤسسة الثقافية في شكل عبارات مضبوطة ومغلقة (08) عبارة

**المحور الثالث:** يشمل عبارات مفتوحة حول اساليب الاتصال الالكتروني في المؤسسة الثقافية

**المحور الرابع:** يشمل انعكاس الاتصال الالكتروني على اداء الموظفين في المؤسسة في شكل عبارات مضبوطة ومغلقة (08) عبارة

**المحور الخامس:** يشمل عبارات مفتوحة حول معوقات الاتصال الالكتروني في المؤسسة الثقافية

### طريقة التصحيح :

يصحح الاستبيان بوضع علامة X امام البند الذي يتناسب والفرد المستجيب حيث

يتكون الاستبيان من 16 بند بالبدايل التالية:

.غير موافق بشدة، 2. غير موافق ، 3. محايد ، 4. موافق , 5. موافق بشدة

-

## 3- تحليل بيانات الدراسة الميدانية

\* الجنس:

## الجدول رقم (01) يمثل خصائص العينة حسب الجنس

النسبة المئوية	التكرار	الجنس
42.5%	17	- ذكور
57.5%	23	- اناث
100%	40	المجموع

من اعداد الطالبة بناء على مخرجات spss22

- نلاحظ من خلال الجدول رقم(01) أن نسبة الاناث (57.5%) اكبر من نسبة الذكور (42.5%) لان عدد الاناث 23 من عدد الكلي للعينة و المتمثل في 40 موظف .

## الجدول رقم (02) يمثل خصائص العينة حسب العمر

النسبة المئوية	التكرار	العمر
22.5%	09	- اقل من 30 سنة
42.5%	17	- من 30 سنة الى 40 سنة
17.5%	07	- من 30 الى 50 سنة
17.5%	07	- أكثر من 50 سنة
100%	40	المجموع

- من اعداد الطالبة بناء على مخرجات spss22

- نلاحظ من خلال الجدول رقم(02) أن نسبة الذين عمرهم ما بين 30 الى 40 سنة هم النسبة الغالبة (42.5%) في المديرية حيث انها اكبر من نسبة كل من الذين سنهم

من 20 الى 30 سنة (22.5%)، و الفئة العمرية من 40 الى 50 سنة و من 50 سنة و اكثر ب (17.5%). لكل منهما

### الجدول رقم (03) يمثل خصائص العينة حسب المستوى الدراسي

العمر	التكرار	النسبة المئوية
- ثانوي و اقل	13	32.5%
- جامعي	20	50%
- دراسات عليا	07	17.5%
المجموع	40	100%

- من اعداد الطالبة بناء على مخرجات spss22

نلاحظ من خلال الجدول رقم 03 توزيع افراد العينة حسب المستوى الدراسي لهم، اذ كان نصفهم بمستوى دراسي جامعي، و البقية منهم بمستوى دراسي ثانوي و اقل 32.5%، ثم مستوى الدراسات عليا اخيرا وكان بنسبة 17.5%

### الجدول رقم (04) يمثل خصائص العينة حسب الوظيفة

العمر	التكرار	النسبة المئوية
- اطار	09	22.5%
- عون تحكم	07	17.5%
- عون تنفيذ	24	60%

المجموع	40	%100

- من اعداد الطالبة بناء على مخرجات spss22

من خلال الجدول 04 اغلبية افراد العينة كانوا بمستوى وظيفي عون تنفيذ حيث كانت نسبتهم في المديرية الثقافة بنسبة 60%, يليها موظف اطار بنسبة 22.5% يليها موظف عون تحكم 17.5%.

#### الجدول رقم (05) يمثل خصائص العينة حسب سنوات الخدمة بالمؤسسة

العمر	التكرار	النسبة المئوية
- اقل من 5 سنة	12	%30
- من 5 سنة الى 10 سنة	18	%45
- من 10 سنوات فاكثر	10	%25
المجموع	40	%100

- من اعداد الطالبة بناء على مخرجات spss22

نلاحظ ان في مديرية الثقافة الموظفين الذين لديهم خبرة في سنوات الخدمة بالمؤسسة من 5 سنوات الى 10 هم الاكثر عددا و الاكبر نسبة مئوية بنسبة 45% ثم يليها الموظفين الاقل من 5 سنوات بنسبة 30% ثم يأتي العمال الذين هم من 10 سنوات فأكثر من حيث سنوات الخدمة بنسبة 25%

## 2- دور الاتصال الالكتروني في تحسين المؤسسة الثقافية

العبارة الاولى: يعد الاتصال الالكتروني ضروريا في المؤسسة.

الجدول رقم (06) يمثل خصائص العينة حسب التساؤل الفرعي الاولى

للمحور الثاني للعبارة الاول.

النسبة المئوية	التكرار	البدائل
37.5%	15	موافق بشدة
50%	20	موافق
5%	02	محايد
7.5%	03	غير موافق
00%	00	غير موافق بشدة

نلاحظ:

نسبة الاجابة على هذا السؤال تميل الى موافق بنسبة 50% ثم موافق بشدة 37.5% اما غير موافق كانت بنسبة 7.5% و محايد 5% و غير موافق بشدة كانت منعدمة.

و من هنا نستنتج ان :

الاتصال الالكتروني ضروري في المؤسسة بناء على اجابات الموظفين التي الت الى 50% منهم الى موافق و 37% موافق بشدة.

العبرة الثانية : تحرص المؤسسة على ان تكون الرسالة الاتصالية مفهومة من قبل الجمهور

الجدول رقم (07) يمثل خصائص العينة حسب التساؤل الفرعي الاولي

للمحور الثاني للعبارة الثانية.

النسبة المئوية	التكرار	البدائل
25%	10	موافق بشدة
62.5%	25	موافق
00%	00	محايد
12.5%	05	غير موافق
00%	00	غير موافق بشدة

نلاحظ:

نسبة الاجابة على هذا السؤال تميل الى موافق بنسبة 62.5% ثم موافق بشدة 25% اما غير موافق كانت بنسبة 12.5% و محايد و غير موافق بشدة كانت منعدمة.

و من هنا نستنتج ان :

يوجد حرص من المؤسسة على ان تكون الرسالة الاتصالية مفهومة من قبل الجمهور بناء على اجابات الموظفين التي الت الى 62.5% منهم الى موافق و 25% موافق بشدة.

العبرة الثالثة: تمتلك المؤسسة استراتيجية للاتصال الالكتروني ملائمة مع جمهورها المستهدف.

الجدول رقم (08) يمثل خصائص العينة حسب التساؤل الفرعي الاولي  
للمحور الثاني للعبارة الثالثة.

النسبة المئوية	التكرار	البدائل
15%	06	موافق بشدة
50%	20	موافق
12.5%	05	محايد
17.5%	07	غير موافق
05%	02	غير موافق بشدة

**نلاحظ:**

نسبة الاجابة على هذا السؤال تميل الى موافق بنسبة 50% ثم غير موافق 17.5% اما ر موافق بشدة كانت بنسبة 15% و محايد بنسبة 12.5% و غير موافق بشدة كانت 05% و من هنا نستنتج ان :

يوجد حرص من المؤسسة على ان تمتلك استراتيجية للاتصال الالكتروني ملائمة مع جمهورها المستهدف بناء على اجابات الموظفين التي كانت 50% منها موافق. العبارة الرابعة: تساهم وسائل الاتصال الالكتروني في تحسين صورة المؤسسة.

الجدول رقم (09) يمثل خصائص العينة حسب التساؤل الفرعي الاولي  
للمحور الثاني للعبارة الرابعة.

النسبة المئوية	التكرار	البدائل
42.5%	17	موافق بشدة
37.5%	15	موافق
00%	00	محايد
15%	06	غير موافق
05%	02	غير موافق بشدة

**نلاحظ:**

نسبة الاجابة على هذا السؤال تميل الى موافق بشدة بنسبة 42.5% ثم موافق 37.5% اما غير موافق كانت بنسبة 15% و غير موافق بشدة كانت 05% اما الاجابات المحايدة فكانت منعدمة.

**و من هنا نستنتج ان :**

تساهم وسائل الاتصال الالكتروني في تحسين صورة المؤسسة بناء على اجابات الموظفين التي كانت موافق بشدة بنسبة 42.5% ثم موافق 37.5%.  
**العبارة الخامسة:** الاتصال الالكتروني في المؤسسة يؤثر على تحقيق اهداف المؤسسة.

الجدول رقم (10) يمثل خصائص العينة حسب التساؤل الفرعي الاولي  
للمحور الثاني للعبارة الخامسة.

النسبة المئوية	التكرار	البدائل
27.5%	11	موافق بشدة
25%	10	موافق
7.5%	03	محايد
30%	12	غير موافق
10%	04	غير موافق بشدة

**نلاحظ:**

نسبة الاجابة على هذا السؤال تميل الى غير موافق بشدة بنسبة 30% ثم موافق بشدة 27.5% اما موافق كانت بنسبة 25% و غير موافق بشدة كانت 10% اما الاجابات المحايدة فكانت 7.5%.

**و من هنا نستنتج ان :**

لا يؤثر الاتصال الالكتروني في المؤسسة على تحقيق اهدافا بناء على اجابات الموظفين التي كانت غير موافق بنسبة 30% .

العبارة السادسة: تهتم الإدارة بإيصال المعلومات والقرارات الكترونياً للمحيط الخارجي.  
الجدول رقم (11) يمثل خصائص العينة حسب التساؤل الفرعي الأولي للمحور الثاني للعبارة السادسة.

النسبة المئوية	التكرار	البدائل
37.5%	15	موافق بشدة
30%	12	موافق
10%	04	محايد
20%	08	غير موافق
2.5%	01	غير موافق بشدة

نلاحظ:

نسبة الاجابة على هذا السؤال تميل الى موافق بشدة بنسبة 37.5% ثم موافق 30% اما غير موافق كانت بنسبة 20% و الاجابات المحايدة فكانت 10% و غير موافق بشدة كانت 2.5%.

و من هنا نستنتج ان :

المديرية تهتم بإيصال المعلومات والقرارات الكترونياً للمحيط الخارجي بناء على اجابات الموظفين التي كانت موافق بشدة بنسبة 37.5% .

العبارة السابعة: وجود متخصصين في الاتصال الالكتروني للتعريف بالمؤسسة.

الجدول رقم (12) يمثل خصائص العينة حسب التساؤل الفرعي الاولي للمحور الثاني للعبارة السابعة.

النسبة المئوية	التكرار	البدائل
5%	02	موافق بشدة
20%	08	موافق
15%	06	محايد
40%	16	غير موافق
20%	08	غير موافق بشدة

**نلاحظ:**

نسبة الاجابة على هذا السؤال تميل الى غير موافق بنسبة %40 ثم موافق و غير موافق بشدة متساويان في النسبة %20 اما غير موافق كانت بنسبة %20 و الاجابات المحايدة فكانت %15.

**و من هنا نستنتج ان :**

المديرية لا تهتم بوجود متخصصين في الاتصال الالكتروني للتعريف بالمؤسسة بناء على اجابات الموظفين التي كانت غير موافق بنسبة %40 .

**العبارة الثامنة:** الوسائل الاتصالية التي تستخدمها المؤسسة ملائمة لطبيعة العمل.

الجدول رقم (13) يمثل خصائص العينة حسب التساؤل الفرعي الاولي للمحور الثاني للعبارة الثامنة.

النسبة المئوية	التكرار	البدائل
5%	02	موافق بشدة
65%	26	موافق
00%	00	محايد
20%	08	غير موافق
10%	04	غير موافق بشدة

**نلاحظ:**

نسبة الاجابة على هذا السؤال تميل الى موافق بنسبة 65% ثم غير موافق بنسبة 20% اما غير موافق بشدة كانت بنسبة 10% و موافق بشدة % 05 و الاجابات المحايدة فكانت منعدمة .

**و من هنا نستنتج ان :**

الوسائل الاتصالية التي تستخدمها المؤسسة ملائمة لطبيعة العمل بناء على اجابات الموظفين التي كانت موافق بنسبة كبيرة 65%

## المحور الثالث:

الجدول رقم (14) يمثل خصائص العينة حسب التساؤل الفرعي الاولي للمحور الثاني

رقم	عدد العينة	موافق بشدة	موافق	محايد	غير موافق	غير موافق بشدة
العبارة 1	40	15	20	2	3	0
العبارة 2	40	10	25	0	5	0
العبارة 3	40	6	20	5	7	2
العبارة 4	40	17	15	0	6	2
العبارة 5	40	11	10	3	12	4
العبارة 6	40	15	12	4	8	1
العبارة 7	40	2	8	6	16	8
العبارة 8	40	2	26	0	8	4
مجموع تكرار الكلي	320	78	136	20	65	21
نسبة التكرار الكلي	100.00%	24%	43%	6%	20%	7%

## نلاحظ:

نسبة الاجابة على هذا المحور تميل الى موافق بنسبة %43 ثم موافق بشدة بنسبة %24 اما محايد فكانت بنسبة %6 تليها كل من غير موافق بنسبة %20 و غير موافق بشدة بنسبة %7 .

و من هنا نستنتج ان :

من خلال النتائج المتحصل عليها نرى ان التساؤل الفرعي الاول الذي يتمثل في دور الاتصال الالكتروني في تحسين المؤسسة كان ايجابيا في هذا المحور حسب الاجابات المتحصل عليها من قبل موظفي مديرية الثقافة لولاية الاغواط.

**المحور الرابع:** وينص هذا التساؤل على ما يلي:

اساليب الاتصال الالكتروني في المؤسسة الثقافية

**7-1- جدول (15) خاص بالمحور الثالث لسؤال :** اساليب الاتصال الالكتروني في

المؤسسة الثقافية

النسبة %	التكرار	هل تعتمد المؤسسة الثقافية على وسائل الاتصال الإلكتروني في تواصلها مع الجمهور؟
17.5%	07	لا
82.5%	33	نعم
100%	40	المجموع

من اعداد الطالبة بناء على مخرجات spss22.

من خلال الجدول 15 الخاص بالسؤال حول اعتماد المؤسسة الثقافية على وسائل الاتصال الإلكتروني في تواصلها مع الجمهور فكانت اجوبة افراد العينة بالأغلبية 82.5% و عليه يمكننا تأكيد اعتماد المؤسسة الثقافية على وسائل الاتصال الالكتروني في تواصلها مع الجمهور

## - المحور الرابع

**جدول (16) خاص بالمحور الرابع لسؤال : ماهي وسائل الاتصال الإلكتروني التي تستخدمها المؤسسة الثقافية**

النسبة %	التكرار	ماهي وسائل الاتصال الإلكتروني التي تستخدمها المؤسسة الثقافية؟
42.5%	17	البريد الإلكتروني
25%	10	الموقع الإلكتروني
32.5%	13	وسائل التواصل الاجتماعي
100%	40	المجموع

من اعداد الطالبة بناء على مخرجات spss22.

يظهر الجدول رقم 16 اجابات افراد العينة حول ماهي وسائل الاتصال الإلكتروني التي تستخدمها المؤسسة الثقافية؟ و الذي جاء بخيارات متعددة منها البريد الإلكتروني والذي حاز على غالبية الاجابات 42% يليه وسائل التواصل الاجتماعي بنسبة 32.5% و اخيرا الموقع الإلكتروني 25%.

**جدول (17) خاص بالمحور لسؤال:** كم مرة يتم استخدام وسائل الاتصال الإلكتروني في التواصل مع الجمهور في الأسبوع

النسبة %	التكرار	كم مرة تتم استخدام وسائل الاتصال الإلكتروني في التواصل مع الجمهور في الأسبوع؟
12.5%	05	مرة واحدة
55%	22	من 1-3 مرات
27.5%	11	من 3-5 مرات
5%	02	أكثر من 5 مرات
100%	40	المجموع

من اعداد الطالبة بناء على مخرجات spss22.

يتم استخدام وسائل الاتصال الإلكتروني في التواصل مع الجمهور في الأسبوع بمعدل غالب من 1 الى 3 مرات في الاسبوع , يليه من 3- 5 مرات بسنبة 27.5%, بينما 12.5% فقط من يستخدمون وسائل الاتصال الإلكتروني في التواصل مع الجمهور في الأسبوع بمعدل مرة واحدة , و اخيرا اكثر من 5 مرات اسبوعيا كانت بنسبة 5% فقط.

بالوصول الى هنا نجيب ان التساؤل المحور الثالث تحقق من خلال اجابات افراد العينة حول عبارات المحور الثالث اين نقول :

- هناك اساليب الاتصال الالكتروني متبعة في المؤسسة الثقافية.

- مناقشة وتفسير نتائج التساؤل الفرعي الثاني هل يسهل الاتصال الإلكتروني عمل الموظفين؟

- العبارة الأولى: يسمح البريد الإلكتروني والرسائل الفورية والمحادثات عبر الإنترنت بالتواصل السريع بين الموظفين في المؤسسة الثقافية.

الجدول رقم (18) يمثل خصائص العينة حسب التساؤل الفرعي الثاني للمحور الرابع للعبارة الأولى.

النسبة المئوية	التكرار	البدايل
62.5%	25	موافق بشدة
37.5%	15	موافق
0%	00	محايد
10%	04	غير موافق
2.5%	01	غير موافق بشدة

نلاحظ:

نسبة الاجابة على هذا السؤال تميل الى موافق بشدة بنسبة 62.5% ثم موافق 37.5% اما غير موافق كانت بنسبة 10% و غير موافق بشدة 2.5% و غير محايد كانت منعدمة.

و من هنا نستنتج ان :

البريد الإلكتروني والرسائل الفورية والمحادثات عبر الإنترنت يسمح بالتواصل السريع بين الموظفين في المؤسسة الثقافية بناء على اجابات الموظفين التي الت الى عبارة موافق بشدة بنسبة 62.5% .

العبارة الثانية : يمكن استخدام الاتصال الإلكتروني لتنسيق المهام والمشاريع بين الموظفين.

الجدول رقم (19) يمثل خصائص العينة حسب التساؤل الفرعي الثاني

للمحور الرابع للعبارة الثانية.

النسبة المئوية	التكرار	البدايل
20%	08	موافق بشدة
30%	12	موافق
00%	00	محايد
27.5%	11	غير موافق
22.5%	09	غير موافق بشدة

نلاحظ:

نسبة الاجابة على هذا السؤال تميل الى موافق بنسبة 30% ثم غير موافق 27.5% اما غير موافق بشدة كانت بنسبة 22.5% و موافق بشدة 20% اما محايد كانت منعدمة.

و من هنا نستنتج ان :

يمكن استخدام الاتصال الإلكتروني لتنسيق المهام والمشاريع بين الموظفين في مديرية الاغواط بناء على اجابات الموظفين التي كانت 30% منها موافق.

العبارة الثالثة: يمكن للاتصال الإلكتروني أن يمكّن التواصل والتعاون بين الموظفين

في مؤسسات ثقافية مختلفة.

الجدول رقم (20) يمثل خصائص العينة حسب التساؤل الفرعي الثاني  
للمحور الرابع للعبارة الثالثة.

النسبة المئوية	التكرار	البدائل
42.5%	17	موافق بشدة
32.5%	13	موافق
2.5%	01	محايد
12.5%	05	غير موافق
10%	04	غير موافق بشدة

نلاحظ:

نسبة الاجابة على هذا السؤال تميل الى موافق بشدة بنسبة 42.5% ثم موافق 32.5% اما غير موافق كانت بنسبة 12.5% و غير موافق بشدة كانت 10% و محايد بنسبة 2.5% و من هنا نستنتج ان :

يمكن للاتصال الإلكتروني أن يمكّن التواصل والتعاون بين الموظفين في مؤسسات ثقافية مختلفة بناء على اجابات الموظفين التي كانت 42.5% منها موافق بشدة.

-العبارة الرابعة: وسائل الاتصال الإلكتروني تساعد في تنفيذ مهام اليومية للموظفين.

الجدول رقم (21) يمثل خصائص العينة حسب التساؤل الفرعي الثاني  
للمحور الرابع للعبارة الرابعة.

النسبة المئوية	التكرار	البدائل
7.5%	03	موافق بشدة
25%	10	موافق
00%	00	محايد
42.5%	17	غير موافق
25%	10	غير موافق بشدة

**نلاحظ:**

نسبة الاجابة على هذا السؤال تميل الى غير موافق بنسبة %42.5 ثم موافق وغير موافق بشدة % 25 اما موافق بشدة كانت بنسبة %7.5 اما الاجابات المحايدة فكانت منعدمة.

**و من هنا نستنتج ان :**

لا تساعد وسائل الاتصال الإلكتروني في تنفيذ مهام اليومية للموظفين المؤسسة بناء على اجابات الموظفين التي كانت غير موافق بنسبة %42.5 .

- العبارة الخامسة: تفضل الاتصال الإلكتروني على الاتصال الشخصي (الاجتماعات الحضورية) في التواصل مع زملائك في المؤسسة الثقافية.

الجدول رقم (22) يمثل خصائص العينة حسب التساؤل الفرعي الثاني للمحور الرابع للعبارة الخامسة.

النسبة المئوية	التكرار	البدائل
7.5%	03	موافق بشدة
15%	06	موافق
7.5%	03	محايد
30%	12	غير موافق
40%	16	غير موافق بشدة

**نلاحظ:**

نسبة الاجابة على هذا السؤال تميل الى غير موافق بشدة بنسبة 40% ثم غير موافق 30% اما موافق كانت بنسبة 15% و غير موافق بشدة و محايد كانت 7.5%.

**و من هنا نستنتج ان :**

لا يفضل موظفي مديرية الثقافة الاتصال الإلكتروني على الاتصال الشخصي (الاجتماعات الحضورية) في التواصل مع زملائهم في المؤسسة الثقافية بناء على اجابات الموظفين التي كانت غير موافق بشدة بنسبة 40% .

**العبارة السادسة:** تشعر بالاستجابة السريعة والملائمة من زملائك عند إرسال رسائل إلكترونية أو طلبات عبر البريد الإلكتروني.

الجدول رقم (23) يمثل خصائص العينة حسب التساؤل الفرعي الثاني للمحور الرابع للعبارة السادسة.

النسبة المئوية	التكرار	البدائل
12.5%	05	موافق بشدة
45%	18	موافق
7.5%	03	محايد
27.5%	11	غير موافق
7.5%	03	غير موافق بشدة

**نلاحظ:**

نسبة الاجابة على هذا السؤال تميل الى موافق بنسبة 45% ثم غير موافق بنسبة 27.5% اما موافق بشدة كانت بنسبة 12.5% و الاجابات المحايدة و غير موافق بشدة فكانت كل منها 7.5%

**و من هنا نستنتج ان :**

الموظفين في مديرية الثقافة يشعرون بالاستجابة السريعة والملائمة مع زملائهم عند إرسال رسائل إلكترونية أو طلبات عبر البريد الإلكتروني بناء على اجابات الموظفين التي كانت تميل الى عبارة موافق بنسبة 45% .

**العبارة السابعة:** تعتقد أن الاتصال الإلكتروني يؤثر على التواصل الشخصي والعلاقات المهنية في المؤسسة الثقافية.

الجدول رقم (24) يمثل خصائص العينة حسب التساؤل الفرعي الثاني  
للمحور الرابع للعبارة السابعة.

النسبة المئوية	التكرار	البدائل
5%	02	موافق بشدة
20%	08	موافق
2.5%	01	محايد
52.5%	21	غير موافق
20%	08	غير موافق بشدة

**نلاحظ:**

نسبة الاجابة على هذا السؤال تميل الى غير موافق بنسبة 52.5% ثم موافق و غير موافق بشدة متساويان في النسبة 20% اما غير موافق بشدة كانت بنسبة 5% و الاجابات المحايدة فكانت 2.5%.  
و من هنا نستنتج ان :

الاتصال الإلكتروني لا يؤثر على التواصل الشخصي والعلاقات المهنية في المؤسسة الثقافية بناء على اجابات الموظفين التي كانت غير موافق بنسبة 52.5% .

العبرة الثامنة: تشعر بالتواصل الكافي والملائم مع الإدارة والزملاء الآخرين من خلال وسائل الاتصال الإلكتروني.

الجدول رقم (25) يمثل خصائص العينة حسب التساؤل الفرعي الثاني للمحور الرابع للعبارة الثامنة.

النسبة المئوية	التكرار	البدائل
15%	06	موافق بشدة
40%	16	موافق
2.5%	01	محايد
32.5%	13	غير موافق
10%	04	غير موافق بشدة

نلاحظ:

نسبة الاجابة على هذا السؤال تميل الى موافق بنسبة 40% ثم غير موافق بنسبة 32.5% اما موافق بشدة كانت بنسبة 15% وغير موافق بشدة 10% و الاجابات المحايدة فكانت 2.5%.

و من هنا نستنتج ان :

التواصل كافي وملائم مع الإدارة والزملاء الآخرين من خلال وسائل الاتصال الإلكتروني في مديرية الثقافة لولاية الاغواط بناء على اجابات الموظفين التي كانت موافق بنسبة كبيرة تتمثل في 40% من الاجابات.

انطلاقا من الجداول سابقة الذكر و من اجل الوصول الى التكرار الكلي و نسبة التكرار الكلية لعبارات الخماسية للمحور الرابع من اجل معرفة هل يسهل الاتصال الالكتروني عمل الموظفين:

## الجدول رقم (26) يمثل خصائص العينة حسب التساؤل الفرعي الثاني للمحور الرابع

رقم	عدد العينة	موافق بشدة	موافق	محايد	غير موافق	غير موافق بشدة
العبارة 1	40	25	15	0	4	1
العبارة 2	40	8	12	2	11	9
العبارة 3	40	17	13	1	5	4
العبارة 4	40	3	10	0	17	10
العبارة 5	40	3	6	3	12	16
العبارة 6	40	5	18	3	11	3
العبارة 7	40	2	8	1	21	8
العبارة 8	40	6	16	1	13	4
مجموع تكرار الكلي	320	69	98	11	94	55
نسبة التكرار الكلي	100.00%	22%	31%	3%	29%	17%

## نلاحظ:

نسبة الاجابة على هذا المحور تميل الى موافق بنسبة %31 ثم غير موافق بنسبة %29 اما موفق بشدة فكانت بنسبة %22 تليها كل من غير موافق بشدة بنسبة %17 و محايد بنسبة %3.

و من هنا نستنتج ان :

من خلال النتائج المتحصل عليها نرى ان التساؤل الفرعي الثاني الذي يتمثل في هل يسهل الاتصال الالكتروني في عمل الموظفين كان ايجابيا في هذا المحور حسب الاجابات المتحصل عليها من قبل موظفي مديرية الثقافة لولاية الاغواط.

عرض ومناقشة وتفسير نتائج التساؤل الفرعي الثالث الخاص بالمحور الخامس: وينص هذه التساؤل الفرعي على ما يلي:

- هناك معوقات للاتصال الإلكتروني بمديرية الثقافة لولاية الاغواط

**9-1- جدول (27) خاص بالسؤال: هل تعتقد أن هناك معوقات في الاتصال الإلكتروني في المؤسسة الثقافية؟**

النسبة%	التكرار	هل تعتقد أن هناك معوقات في الاتصال الإلكتروني في المؤسسة الثقافية؟
30%	12	لا
62.5%	25	نعم
7.5%	03	لا ادري
100%	40	المجموع

من اعداد الطالبة بناء على مخرجات spss22.

من خلال افراد العينة يتضح لنا اعترافهم لوجود معوقات في الاتصال الإلكتروني في المؤسسة الثقافية داخل المؤسسة محل الدراسة, حيث جاءت اغلبية الاجابات بالموافقة بنسبة 62.5%.

9-2- جدول (28) خاص بالسؤال : المعوقات التي تعتقد أنها تؤثر على الاتصال الإلكتروني في المؤسسة الثقافية

النسبة %	التكرار	المعوقات التي تعتقد أنها تؤثر على الاتصال الإلكتروني في المؤسسة الثقافية
15%	06	ضعف البنية التحتية التقنية
20%	08	نقص المهارات التقنية للموظفين
15%	06	صعوبة في التواصل والتنسيق بين الأقسام المختلفة
50%	20	نقص الوعي بأهمية الاتصال الإلكتروني وفوائده
100%	40	المجموع

من اعداد الطالبة بناء على مخرجات spss22.

يمثل الجدول رقم 28 اجابات افراد العينة انواع المعوقات التي يعتقد افراد العينة أنها تؤثر على الاتصال الإلكتروني في المؤسسة الثقافية و التي خلصت الى ان غالبية هذه المعوقات تتمثل في نقص الوعي بأهمية الاتصال الإلكتروني وفوائده يليه نقص المهارات التقنية للموظفين ثم بالتساوي ما بين صعوبة في التواصل والتنسيق بين الأقسام المختلفة و ضعف البنية التحتية التقنية.

**جدول (29) خاص بالسؤال: هل تعتقد أن هناك حاجة إلى تطوير البنية التحتية التقنية لتحسين الاتصال الإلكتروني في المؤسسة الثقافية؟**

النسبة %	التكرار	هل تعتقد أن هناك حاجة إلى تطوير البنية التحتية التقنية لتحسين الاتصال الإلكتروني في المؤسسة الثقافية؟
25%	10	لا
60%	24	نعم
15%	06	لا ادري
100%	40	المجموع

من اعداد الطالبة بناء على مخرجات spss22.

يعتقد اغلب افراد العينة انه هناك حاجة إلى تطوير البنية التحتية التقنية لتحسين الاتصال الإلكتروني في المؤسسة الثقافية من خلال نتائج الجدول رقم 15 و التي كانت كالآتي 60 % يعتقدون انه يجب ذلك بينما 25 % لا يعتقدون ان هناك حاجة إلى تطوير البنية التحتية التقنية لتحسين الاتصال الإلكتروني في المؤسسة الثقافية, بينما اکتفی 15 % من افراد العينة بالحياد بإجابة "لا ادري".

**جدول (30) خاص بالسؤال:** هل تعتقد أن توفير التدريب والتوجيه التقني للموظفين سيساعد في تجاوز المعوقات الحالية؟

النسبة %	التكرار	هل تعتقد أن توفير التدريب والتوجيه التقني للموظفين سيساعد في تجاوز المعوقات الحالية؟
25%	13	لا
65%	26	نعم
2.5%	01	لا ادري
100%	40	المجموع

من اعداد الطالبة بناء على مخرجات spss22.

يبدو ان اغلبية افراد العينة يقرون بوجود معوقات يعتقدون أنها تؤثر على الاتصال الإلكتروني في المؤسسة الثقافية و لم يكتفون بذلك بل لديهم رغبة في تغيير هذا الواقع اين كان اغلبية افراد العينة موافقين حول اعتقادهم أن توفير التدريب والتوجيه التقني للموظفين سيساعد في تجاوز المعوقات الحالية بنسبة غالب 65%.

**جدول (31) خاص بالسؤال: هل تواجه أي مشاكل أخرى في الاتصال الإلكتروني في المؤسسة الثقافية؟**

النسبة %	التكرار	هل تواجه أي مشاكل أخرى في الاتصال الإلكتروني في المؤسسة الثقافية؟
47.5%	19	لا
45%	18	نعم
7.5%	03	لا ادري
100%	40	المجموع

من اعداد الطالبة بناء على مخرجات spss22.

يظهر الجدول سؤال حول وجود أي مشاكل أخرى في الاتصال الإلكتروني في المؤسسة الثقافية اين جاءت النتائج متقاربة بين افراد العينة كانت اغليته بعدم وجودها بنسبة 47.5% بينما 45% منهم يعتقدون ان هناك مشاكل اخرى. واكتفى البقية بالحياد ب 7.5% لا يدرون اذا كان هناك مشاكل اخرى ام لا.

**جدول (32) خاص بالسؤال: ما هي التحديات التي تواجهها المؤسسة الثقافية في استخدام وسائل الاتصال الإلكتروني؟**

النسبة %	التكرار	ما هي التحديات التي تواجهها المؤسسة الثقافية في استخدام وسائل الاتصال الإلكتروني؟
15%	06	قيود التكنولوجيا
32.5%	13	قيود المهارات للموظفين
15%	06	قلة الموارد (المادية والبشرية)
15%	06	مشاكل الأمان والخصوصية
22.5%	09	عدم وجود استراتيجية
100%	40	المجموع

من اعداد الطالبة بناء على مخرجات spss22.

من خلال الجدول رقم 32 يمكن القول ان التحديات التي تواجهها المؤسسة الثقافية في استخدام وسائل الاتصال الإلكتروني بالترتيب هي قيود المهارات للموظفين ثم عدم وجود استراتيجية, ثم بالتساوي ما بين قيود التكنولوجيا وقلة الموارد ومشاكل الامن والخصوصية بالنسبة التالي بالترتيب : 32.5% / 22.5% / 15% / 15% / 15%.

**جدول (34) خاص بالسؤال: كيف تقيّم فعالية وسائل الاتصال الإلكتروني في التواصل مع الجمهور؟**

النسبة %	التكرار	كيف تقيّم فعالية وسائل الاتصال الإلكتروني في التواصل مع الجمهور؟
50%	20	ممتازة
32.5%	13	جيدة
12.5%	05	مقبولة
5%	02	غير مقبولة
100%	40	المجموع

من اعداد الطالبة بناء على مخرجات spss22.

في الاخير ارتأينا وضع سؤال يسمح لأفراد العينة تقيّم فعالية وسائل الاتصال الإلكتروني في التواصل مع الجمهور من وجهة نظرهم و كانت النتائج هي : 50% ممتازة , 32.5% جيدة, 12.5% مقبولة, 5% غير مقبولة.

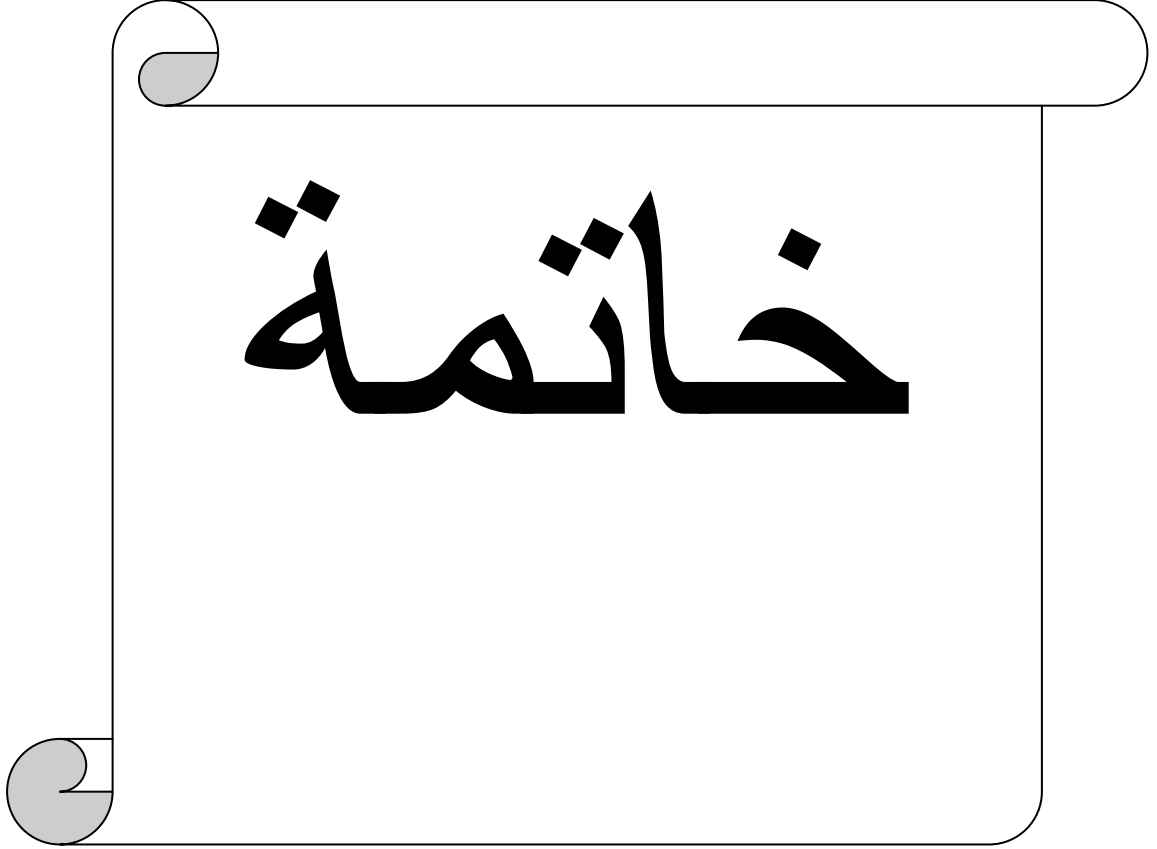
نستنتج ان هناك معوقات للاتصال الإلكتروني في المؤسسة الثقافية من خلال اجابات افراد العينة حول المحور الخامس .

#### 4-الاستنتاجات العامة للدراسة:

من خلال الدارسة الميدانية لموضوع دارستنا وبعد التطرق للجانب النظري و فهم متغيرات الدراسة و بعد جمع المعطيات و تحليلها توصل الباحثة الى مجموعة من النتائج:

- يعتبر دور الاتصال الإلكتروني إيجابيا في تحسين صورة المؤسسة الثقافية ممثلة بمديرية الثقافة لولاية الأغواط وهذا ما جسده نتائج الدراسة التحليلية لبيانات المحور الأول المتعلق بالدراسة، حيث يوجد دور فعال للاتصال الإلكتروني في الاداء الجيد للمؤسسة الثقافية لولاية الأغواط وهذا من خلال الاستنتاجات المتحصل عليها سابقا

- أن الاتصال الإلكتروني اليوم أصبح ضروريا لمديرية الثقافة لا يمكن الاستغناء عليه ،  
يقدم جملة من الخدمات والخيارات التي تسهل نشاط ومهامها المديرية وكذا طرق تواصلها  
مع فروعها والجهات المتعامل معها.
- أن مديرية الثقافة تستخدم أساليباً مختلفة للاتصال الإلكتروني لكنها غير كافية مقارنة مع  
التطور التكنولوجي المتسارع والتحديث المستمر لوسائل الاتصال الإلكتروني.
- ان هناك معوقات للاتصال الإلكتروني في المؤسسة الثقافية لولاية الاغواط ولكن على  
الرغم من وجود المعوقات للاتصال الإلكتروني في هذه المؤسسة الى انه و كذا الاتصال  
الإلكتروني يسهل في عمل الموظفين داخل المديرية الثقافية لولاية الاغواط.



إن الاتصال الإلكتروني يلعب دورًا حاسمًا في تعزيز وتطوير مديرية الثقافة لولاية الاغواط حيث يمكن لمديرية الثقافة أن تستخدم وسائل الاتصال الإلكتروني المتاحة لها، مثل البريد الإلكتروني ووسائل التواصل الاجتماعي والمواقع الإلكترونية، للتواصل والتفاعل مع الجمهور بشكل مباشر وفعال، من خلال الاتصال الإلكتروني، يمكن لمديرية الثقافة نشر المعرفة والثقافة، وتعزيز الوعي الثقافي بين الجمهور.

كما يمكنها جذب جمهور أوسع وأكثر تنوعًا، وتحقيق تفاعل أعمق معهم، واستطلاع آرائهم ومشاركتهم في صنع القرارات المؤسسية.

باستخدام التكنولوجيا الحديثة، يمكن لمديرية الثقافة الابتكار والتطور، والتعاون مع مديريات الثقافة الأخرى في جميع أنحاء الوطن يمكنها تنظيم فعاليات مشتركة، وتبادل الموارد والخبرات، والتعاون في إنتاج المحتوى الثقافي، مما يعزز التنوع والابتكار في المجال الثقافي، لذا يجب أن ندرك أهمية الاتصال الإلكتروني في مديرية الثقافة ونستثمر في استخدامه بشكل فعال ومبتكر.

إن توظيف التكنولوجيا ووسائل الاتصال الإلكتروني في المجال الثقافي سيساهم في نمو وتطور مديرية الثقافة وتحقيق رؤيتها في نشر الثقافة والفنون وتعزيز الوعي الثقافي بين الجمهور.

### التوصيات و الاقتراحات:

بناء على أهمية الاتصال الإلكتروني في تحسين أداء مديرية الثقافة، إليك بعض التوصيات والاقتراحات التي يمكن تنفيذها:

- انشاء مصلحة خاصة بالاتصال بصفة خاصة ودائمة في مديرية الثقافة لولاية الاغواط.
- تخصيص عمال مختصين في مجال الاتصال ولاسيما الاتصال الإلكتروني.

- استخدام وسائل التواصل الاجتماعي بفاعلية.
- التفاعل في الاتصال الالكتروني مع المجتمع الثقافي.

قائمة

المراجع

## قائمة المراجع

### الكتب

1. حسين محمد جواد الجبوري: منهجية البحث العلمي مدخل لبناء المهارات البحثية، دار صفاء للنشر والتوزيع، الاردن، 2013.
2. مصطفى محمود أبو بكر وعبد الله عبد الرحمن: الاتصال الفعال مدخل استراتيجي لجودة العلاقات في الحياة والإعلام، جامعة القصيم: الدار الجامعة المملكة العربية السعودية، 2007/ 2008 .
3. محمد أحمد بدوي، علم الاجتماع الثقافي، الإسكندرية، دار المعرفة الجامعية، 2002، ص102
4. غريب عبد السميع: الاتصال والعلاقات العامة في المجتمع المعاصر، د ط، مؤسسة شياي جامعة الإسكندرية، . 2016 .
5. خضير شعبان، مصطلحات في الإعلام والاتصال، ط1، دار اللسان العربي لترجمة والتأليف والنشر ، 1422.
6. زهير احمدان: مدخل علوم الإعلام والاتصال، د ط، ديوان المطبوعات الجامعية، الجزائر. عكاشة، علم النفس الصناعي، الاسكندرية، د.د.ن، 1999،

### مذكرة :

1. بوالبعير أمين : دور تكنولوجيا المعلومات والاتصال في تنشيط القطاع السياحي بالجزائر ، رسالة ماستر في تسويق شامل ، قسم العلوم التجارية ، كلية العلوم التجارية وعلوم التسيير ، جامعة محمد خيضر بسكرة ، 2015 .
2. حمزة حلجي، شكيب نويار، استراتيجية الاتصال في المؤسسة الثقافية الجزائرية، مذكرة مكملة لني شهادة ماجستير في علوم العالم والاتصال ، 42 جامعة قسنطينة 23 ،السنة الجامعية 2001/2003 .
3. حمري هاجر - دالي سلمى : أثر تكنولوجيا الاتصال الحديثة على العمل الإخباري، رسالة ماستر في تكنولوجيا المعلومات والاتصال والمجتمع ، فرع علوم الإعلام

والاتصال ، قسم علوم الإعلام والاتصال وعلم المكتبات ، جامعة 8 ماي 1945  
بقالمة ، 2016 ،

4. كامل محمد المغربي، اساليب البحث العلمي، ط1، دار الثقافة للنشر والتوزيع  
عمان 2009م، ث152.
5. ربيعة زغود - مريم ضيف : الاتصال الداخلي ودره في تحقيق أهداف المؤسسة  
الإعلامية ، رسالة ماستر في علم اجتماع الاتصال ، فرع العلوم الاجتماعية ، كلية  
العلوم الاجتماعية والإنسانية ، جامعة الشهيد حمه لخضر بالوادي ، 2015 .
6. لامية تركي: دور التكنولوجيا في تفعيل وظيفة الموارد البشرية ، رسالة ماستر في  
تخصص إدارة وعمل ، شعبة علم الاجتماع ، كلية العلوم الإنسانية والاجتماعية ،  
جامعة محمد خيضر بسكرة ، 2016 .
7. محمد فريد محمود عزت: قاموس المصطلحات الإعلامية (إنجليزي، عربي)، دار  
الشرق للنشر والتوزيع، عمان، الأردن، 2006 .
8. موساوي حليلة : دور الاتصال المؤسسي في رفع الأداء الوظيفي في إدارة  
الجماعات المحلية في الجزائر، رسالة ماستر في رسم السياسات العامة ، قسم العلوم  
السياسية ، كلية الحقوق والعلوم السياسية ، جامعة الجبيلي بونعامة خميس مليانة ،  
2015 ،
9. مالك فطيمة : تأثير وأهمية المعلومات والاتصال على رفع أداء العاملين ، رسالة  
ماستر في إدارة أعمال الاستراتيجية ، قسم علوم التسيير ، كلية العلوم الاقتصادية  
والتجارية وعلوم التسيير ، جامعة أكلي محند أولحاج البويرة ، 2015 ،

الملاحق

جامعة عمار ثليجي الأغواط

كلية العلوم الانسانية و الاسلامية و الحضارة

قسم اعلام و اتصال



**الموضوع :** دور الاتصال الالكتروني في تحسين اداء المؤسسات الثقافية (مديرية الثقافة  
لولاية الاغواط )

نضع بين يديكم هذه الأداة التي تهدف إلى التعرف على دور الاتصال اللاكتروني في  
تحسين اداء المؤسسة الثقافية، لذا ارجوا منكم ان تقدموا اجاباتكم وان تكون اجابتم  
موضوعية و في مجال الدراسة.

وتكون طريقة الإجابة من خلال وضع علامة (X) في الخانة المناس

إشراف

من اعداد

الدكتورة سوسن سكي

شاوش اكرام

المحور الأول : البيانات الشخصية والوظيفية

وضع العلامة (X) في المكان المناسب

1- الجنس :

ذكر  أنثى

2-العمر :

من 20 إلى 30 سنة  من 30 سنة إلى 40 سنة

من 40 الى 50 سنة  50 سنة وأكثر

3- المستوى الدراسي:

ثانوي وأقل  جامعي  دراسات عليا ( ماجستير ، دكتوراه )

أخرى ( أذكرها )

5- المستوى الوظيفي:

اطار  عون تحكم  عون تنفيذ

6- سنوات الخدمة بالمؤسسة :

أقل من 5 سنوات  من 5 سنوات إلى 10 سنوات

10 سنوات وأكثر

المحور الثاني: دور الاتصال الالكتروني في المؤسسة الثقافية

الرقم	العبارة	موافق بشدة	موافق	محايد	غير موافق	غير موافق بشدة
01	يعد الاتصال الالكتروني ضروريا في المؤسسة.					
02	تحرص على أن تكون الرسالة الإتصالية مفهومة من قبل الزبائن					
03	تمتلك المؤسسة استراتيجية للاتصال الالكتروني ملائمة مع جمهورها المستهدف.					
04	تساهم وسائل الاتصال الالكتروني في تحسين صورة المؤسسة.					
05	الاتصال الالكتروني في المؤسسة يؤثر على تحقيق اهداف المؤسسة.					
06	تهتم الادارة بايصال المعلومات والقرارات الكترونيا للمحيط الخارجي.					
07	وجود متخصصين في الاتصال الالكتروني للتعريف بالمؤسسة.					
08	الوسائل الاتصالية التي تستخدمها المؤسسة ملائمة لطبيعة العمل.					

المحور الثالث : اساليب الاتصال الإلكتروني في المؤسسة الثقافية

هل تعتمد المؤسسة الثقافية على وسائل الاتصال الإلكتروني في تواصلها مع الجمهور؟

نعم  لا

ما هي وسائل الاتصال الإلكتروني التي تستخدمها المؤسسة الثقافية؟

البريد الإلكتروني  الموقع الإلكتروني

وسائل التواصل الاجتماعي (.....)

التطبيقات المحمولة  النشرات الإخبارية

المنديات والمجموعات النقاشية  الدردشة المباشرة (مثل

الدردشة الحية على الموقع)

أخرى

(.....)

كم مرة تتم استخدام وسائل الاتصال الإلكتروني في التواصل مع الجمهور في الأسبوع؟

أقل من مرة واحدة  من 1-3 مرات  من 3-5 مرات

أكثر من 5 مرات

المحور الرابع: انعكاس الاتصال الإلكتروني على أداء الموظفين في المؤسسة

الرقم	العبارة	موافق بشدة	موافق	محايد	غير موافق	غير موافق بشدة
01	يسمح البريد الإلكتروني والرسائل الفورية والمحادثات عبر الإنترنت بالتواصل السريع بين الموظفين في المؤسسة الثقافية					
02	يمكن استخدام الاتصال الإلكتروني لتنسيق المهام والمشاريع بين الموظفين.					
03	يمكن للاتصال الإلكتروني أن يمكّن التواصل والتعاون بين الموظفين في مؤسسات ثقافية مختلفة.					
04	وسائل الاتصال الإلكتروني تساعد في تنفيذ مهام اليومية للموظفين.					
05	تفضل الاتصال الإلكتروني على الاتصال الشخصي (الاجتماعات الحضورية) في التواصل مع زملائك في المؤسسة الثقافية.					
06	تشعر بالاستجابة السريعة والملائمة من زملائك عند إرسال رسائل إلكترونية أو طلبات عبر البريد الإلكتروني					
07	تعتقد أن الاتصال الإلكتروني يؤثر على التواصل الشخصي والعلاقات المهنية في المؤسسة الثقافية					
08	تشعر بالتواصل الكافي والملائم مع الإدارة والزملاء الآخرين من خلال وسائل الاتصال الإلكتروني					

## المحور الخامس: معوقات الاتصال الإلكتروني في المؤسسة الثقافية

هل تعتقد أن هناك معوقات في الاتصال الإلكتروني في المؤسسة الثقافية؟

نعم  لا  لا أدري

إذا كانت الإجابة نعم، يرجى تحديد المعوقات التي تعتقد أنها تؤثر على الاتصال الإلكتروني في المؤسسة الثقافية :

ضعف البنية التحتية التقنية للموظفي قيوداً  
نقص المهارات التقنية

صعوبة في التواصل والتنسيق بين الأقسام المختلفة   
نقص الوعي بأهمية الاتصال الإلكتروني وفوائده

غير ذلك .....

هل تعتقد أن هناك حاجة إلى تطوير البنية التحتية التقنية لتحسين الاتصال الإلكتروني في المؤسسة الثقافية؟

نعم  لا  لا أدري

هل تعتقد أن توفير التدريب والتوجيه التقني للموظفين سيساعد في تجاوز المعوقات الحالية؟

نعم  لا  لا أدري

هل تواجه أي مشاكل أخرى في الاتصال الإلكتروني في المؤسسة الثقافية؟

نعم  لا  لا أدري

ما هي التحديات التي تواجهها المؤسسة الثقافية في استخدام وسائل الاتصال الإلكتروني؟

قيود التكنولوجيا  قيود المهارات للموظفين  قلة الموارد

(المادية والبشرية)  مشاكل الأمان والخصوصية

عدم وجود استراتيجية

كيف تقيّم فعالية وسائل الاتصال الإلكتروني في التواصل مع الجمهور؟

ممتازة  جيدة  مقبولة  غير مقبولة

-هل لديك أي ملاحظات أو مقترحات تود إضافتها

.....

.....

.....