

جامعة عمار ثليجي الأغواط  
كلية العلوم الإجتماعية  
ميدان العلوم الإجتماعية والإنسانية  
قسم علم النفس وعلوم التربية والأرطوفونيا



الموضوع :

## التكامل الحسي و علاقته بالتواصل الاجتماعي لدى عينة من أطفال التوحد

دراسة ميدانية بمدينة الاغواط

مذكرة مكملة لنيل شهادة ماستر أكاديمي في الأرطوفونيا

تخصص : أمراض اللغة و التواصل

إشراف الأستاذ(ة):

- السعدية زروق

إعداد الطالبتين:

- أسماء سلطاني

- مروة حموروش

لجنة المناقشة:

الاسم واللقب	الجامعة	الصفة
د.فارسي إبراهيم الخليل	جامعة عمار ثليجي	رئيسا
د.زروق سعدية	جامعة عمار ثليجي	مشرفة ومقررة
د.معمر عبد الحميد	جامعة عمار ثليجي	مناقشا

الموسم الجامعي: 2025/ 2024

جامعة عمار ثليجي الأغواط  
كلية العلوم الإجتماعية  
ميدان العلوم الإجتماعية والإنسانية  
قسم علم النفس وعلوم التربية والأرطوفونيا



الموضوع :

## التكامل الحسي و علاقته بالتواصل الاجتماعي لدي عينة من أطفال التوحد

دراسة ميدانية بمدينة الاغواط

مذكرة لنيل شهادة ماستر أكاديمي في : الأرطوفونيا

تخصص : أمراض اللغة و التواصل

إشراف الأستاذ(ة):

- السعدية زروق

إعداد الطالبتين:

- أسماء سلّماني

- مروة حموروش

الاسم واللقب	الجامعة	الصفة
د.فارسي إبراهيم الخليل	جامعة عمار ثليجي	رئيسا
د.زروق سعدية	جامعة عمار ثليجي	مشرفة ومقررة
د.معمرى عبد الحميد	جامعة عمار ثليجي	مناقشا

الموسم الجامعي : 2025/2024



## شكر وتقدير

الحمد لله الذي بنعمته تتم الصالحات وبتوفيقه تُنال الغايات  
نتقدم بأسمى عبارات الشكر والعرفان إلى جميع أساتذتنا الكرام في قسم الأطفونيا بجامعة عمار  
ثليجي، الذين لم يبخلوا علينا بعلمهم وتوجيهاتهم  
فكنتم لنا قدوة في التفاني والإخلاص، فلکم کل الامتنان والتقدير  
وإننا نخص بالشكر الجزيل الأستاذة الفاضلة "زروق السعيدة"  
المشرفة على هذا العمل، التي لم تدخر جهداً في مرافقتنا وتوجيهنا بصبر واحترافية  
فكانت الداعمة الأولى في مسيرتنا البحثية  
شكراً لك من القلب على ما قدمته من وقتك وخبرتك واهتمامك  
كما نتوجه بجزيل الشكر والتقدير إلى صاحبة العيادة الأطفونية "آسيا زعابطة"  
على دعمها العملي والميداني، وعلى فتح أبواب العيادة لنا  
مما أتاح لنا فرصة ثمينة للربط بين الجانب النظري والتطبيقي  
. لقد كان لتعاونك الأثر البالغ في إغناء هذا العمل  
ختاماً، شكراً لكل من ساهم في هذا الإنجاز  
ولو بكلمة أو ابتسامة.  
وفقتنا الله جميعاً لما فيه الخير والصلاح



# إهداء

الحمد لله وكفى و الصلاة على الحبيب المصطفى

و أهله ومن ورفه أما بعد

الحمد لله الذي وفقنا لتثمين هذه الخطوة في مسيرتنا الدراسية

بمذكرتنا هذه ثمرة الجهد والنجاح بفضلته تعالاه مهداة

إله من افتقد حرارة تصفيقها فرحا بانجازي في هذه اللحظات

إله الروح التي علمتني معنى الفقد إذ ليس الوجد

في أيام الفقد بل حين تأتي الأيام السعيدة

أمي اهدي إليك ثمرة النجاح رحهما الله

إله كل العائلة الكريمة " سلمانيه "

التي سندتني ولا تزال كل الاخوة والأخوات

إله رفيفات المشوار اللاتي قسمني لحظاته رعاهم الله ووفقهم

إله كل قسم ارطفونيا دفعة 2023

إله كل من كان لهم اثر في حياتي

أسماء





## اهداء

إله من كان سندي الأول، وسببي بعد الله فيما أنا عليه اليوم...  
إله أبي، الذي آمن بي ودعمني بكل ما يملك، مادياً ومعنوياً، والذي  
لولا تضحيتهم وثقتهم لما وصلت إله هذه المرحلة.  
إله عائلتي، مصدر قوتي ودفني، شكراً لصبركم، لدعواتكم، ولكل  
ما قدمتموه لي بصمت.  
إله أساتذتي الكرام، الذين كانوا مشاعل نور في طريقي، علماء  
وتوجيهاً.  
وإله كل من مد لي يد العون، بكلمته، أو نصيحتته، أو موقفه،  
أهدي هذا العمل المتواضع عربون امتنان ووفاء.

مروة



## ملخص الدراسة :

هدفت الدراسة الحالية إلى الكشف عن علاقة التكامل الحسي بالتواصل الاجتماعي لدى عينة من أطفال التوحد ومعرفة نوع الإضطرابات الحسية التي تعاني منها هذه الفئة بالإضافة إلى مستوى الاضطرابات الحسية عند الأطفال ذوي إضطراب التوحد .

تكونت عينة الدراسة من ست حالات من ذوي إضطراب التوحد تراوحت أعمارهم ما بين ( 4 - 10 ) سنوات متواجدين بالعيادة الارطفونية " رؤية " بمدينة الأغواط ، شملت أدوات الدراسة مقياس جيليام التقديري لتشخيص التوحد و مقياس المشاكل الحسية للأطفال ذوي اضطراب التوحد لهند رمضان ( 2019 ) ، بالإضافة إلى مقياس الكفاءة الاجتماعية ( العاديين و ذوي إضطراب التوحد ) لفاطمة نجاح بكر ( 2024 ) ، حيث أسفرت النتائج على أنه: لا توجد علاقة ذات دلالة إحصائية بين ( التكامل الحسي ) و (التواصل الاجتماعي ) لدى فئة التوحد . و أن مستوى إضطرابات التكامل الحسي لدى هذه الفئة متوسط. وتم التوصل إلى انه توجد فروق ذات دلالة إحصائية بين أبعاد إضطرابات التكامل الحسي بشكل جزئي بُعد اللمس و الحركة و السمع .

**الكلمات الإفتتاحية :** التكامل الحسي ، التواصل الاجتماعي ، التوحد .

## Summary :

The current study aims to investigate the relationship between sensory integration and social communication in a sample of children with autism, as well as to identify the types of sensory disorders experienced by this group and the level of sensory integration disorders in children with autism spectrum disorder. The study sample consisted of six cases of children with autism, aged between 4 and 10 years, attending the "Ru'ya" speech therapy clinic in Laghouat. The study tools included the Gilliam Autism Rating Scale (GARS), the Sensory Problems Scale for Children with Autism Spectrum Disorder by Hend Ramadan (2019), and the Social Competence Scale (for both typical children and those with autism) by Fatima Najah Bakr (2024).

The results revealed that there is no statistically significant relationship between sensory integration and social communication in children with mild to moderate autism. The level of sensory integration disorders in this group was found to be moderate. The study also concluded that there are statistically significant differences in certain dimensions of sensory integration disorders, particularly in the areas of touch, movement, and hearing.

**Keywords:** Sensory integration, Social communication, Autism

# فهرس المحتويات

ص	فهرس المحتويات
	شكر
	إهداء
	ملخص الدراسة
	فهرس المحتويات
	فهرس الجداول
	فهرس الاشكال
7-1	مقدمة
9	مراجعة أدبية للدراسات السابقة
13	التعقيب على الدراسات السابقة
14	أهمية الدراسة الحالية
16	الإستفادة من الدراسات السابقة
16	موقع دراستنا من الدراسات السابقة
	طريقة و أدوات الدراسة
18	نوع الدراسة
19	حدود الدراسة
20	خصائص المشاركون في الدراسة
20	أدوات الدراسة
20	مقياس جيليام التقديري لتشخيص التوحد
23	مقياس المشاكل الحسية للأطفال ذوي اضطراب التوحد
26	مقياس الكفاءة الاجتماعية ( العاديين و ذوي إضطراب التوحد )
30	إجراءات الدراسة
31	طرق التحليل
	نتائج الدراسة
33	نتائج المقاييس للحالة 1 ( ح )

35	نتائج المقاييس للحالة 2 ( م )
36	نتائج المقاييس للحالة 3 ( ع )
38	نتائج المقاييس للحالة 4 ( س )
40	نتائج المقاييس للحالة 5 ( أ )
42	نتائج المقاييس للحالة 6 ( ي )
	مناقشة النتائج
46	تلخيص النتائج النهائية لكل الحالات
48	عرض نتائج الدراسة في ضوء الفرضيات و مناقشتها
55	مناقشة عيوب الدراسة الحالية
56	الإقتراحات المستقبلية
56	الأثار المترتبة
58	خاتمة
60	قائمة المراجع
	الملاحق

### فهرس الجداول:

ص	فهرس الجداول
10	الجدول 1 : ملخص الدراسات السابقة
20	الجدول 2 : خصائص المشاركين في الدراسة
29	الجدول 3 : الإرباعيات و مقابلها من درجات الخام
33	الجدول 4 : نتائج مقياس جيليام التقديري لتشخيص التوحد للحالة 1
34	الجدول 5 : درجة الأبعاد الحسية للحالة 1 ( ح )
35	الجدول 6 : نتائج مقياس جيليام التقديري لتشخيص التوحد للحالة 2
36	الجدول 7 : درجة الأبعاد الحسية للحالة 2 ( م )
37	الجدول 8 : نتائج مقياس جيليام التقديري لتشخيص التوحد للحالة 3

38	الجدول 9 : درجة الأبعاد الحسية للحالة 3 ( ع )
39	الجدول 10 : نتائج مقياس جيليام التقديري لتشخيص التوحد للحالة 4
40	الجدول 11 : درجة الأبعاد الحسية للحالة 4 ( س )
41	الجدول 12 : نتائج مقياس جيليام التقديري لتشخيص التوحد للحالة 5
42	الجدول 13 : درجة الأبعاد الحسية للحالة 5 ( س )
43	الجدول 14 : نتائج مقياس جيليام التقديري لتشخيص التوحد للحالة 6
44	الجدول 15 : درجة الأبعاد الحسية للحالة 6 ( س )
46	الجدول 16 : نتائج النهائية لكل الحالات بعد تطبيق المقاييس
48	الجدول 17 : يوضح مستوي اضطراب التكامل الحسي لكل حالة
49	الجدول 18 : عرض نتائج سبيرمان براون
51	الجدول 19 : عرض نتائج اضطراب التكامل الحسي لكل ابعاده
53	الجدول 20 : تكرار الحالات منخفضة لكل بعد

فهرس الأشكال :

ص	فهرس الأشكال
47	الشكل 01 : نتائج النهائية لكل الحالات بعد تطبيق المقاييس
52	الشكل 02 : عرض نتائج اضطراب التكامل الحسي لكل ابعاده

# مقدمت

## مقدمة :

شهدت السنوات الأخيرة اهتماماً متزايداً بالأطفال ذوي الاحتياجات الخاصة على مستوى العالم فهم يواجهون تحديات تؤثر على نموهم وقدرتهم على التكيف مع المجتمع ومن بين هؤلاء أطفال يعانون اضطرابات نمائية مختلفة تظهر خلال السنوات الأولى من العمر تصنف ضمن الاضطرابات العصبية التي تؤثر على قدرة الطفل في التواصل و التفاعل و تختلف هذه الاضطرابات و تتنوع في مظاهرها منها فرط الحركة و متلازمة ريت و اسبرجر و التوحد ... ( الحوامدة .2019.ص 13 )

فقد عرفت منظمة الصحة العالمية التوحد في تصنيفها الدولي للامراض ( I C D 11 ) عام 2023 بأنه اضطراب يتميز بعجز مستمر في التفاعل و التواصل الاجتماعي المتبادل مع وجود سلوكيات نمطية تكرارية كما يظهر هذا الاضطراب في مراحل النمو في وقت مبكر لكن الاعراض لاتظهر بشكل كامل الا في وقت لاحق سواء في مرحلة المراهقة او البلوغ . (عبدالله . 2024 . ص 53 )

وحسب DSM 5 هو عجز ثابت في التواصل و التفاعل الاجتماعي في سياقات متعددة مثل العجز عن التعامل العاطفي و العجز في سلوكيات التواصل غير اللفظية المستخدمة في التفاعل الاجتماعي والعجز في تطوير العلاقات و المحافظة عليها . ( الحمادي . 2015 . ص 75 )

أما كريك krek يرى ان التوحد حالة من الاضطراب تصيب الأطفال في السنوات الثلاثة الأولى من العمر حيث يشمل الاضطراب عدم قدرة الطفل على إقامة علاقات اجتماعية ذات معنى و اضطراب في عملية الادراك و لديه خلل في تطور الوظائف المعرفية وعدم القدرة على فهم المفاهيم الزمنية و المكانية و لديه عجز شديد في استعمال اللغة و تطورها و انه يعاني ما يوصف باللعب النمطي و ضعف القدرة على التخيل و يقاوم حدوث تغيرات في بيئته . ( العبادي . 2006 . ص 13 )

وترى جراندان Grandin 1997 أن التوحد اضطراب في النمو و خلل في النظم التي تستقبل المثيرات البيئية مما يؤدي الى زيادة التفاعل بشكل كبير مع بعض المثيرات و نقص تفاعلها مع بعضها الاخر .

كما اكدت بوجدهينا Bigdashina 2004 أن التوحد إضطراب يحدث على مستوى التتبع الحركي و التكيف الاجتماعي و المهارات الادراكية و الاستجابة للمثيرات الحسية بالنقص او فرط الحساسية للمثيرات السمعية أو الحركية أو الشمية أو حاسة الذوق مايؤدي الى صعوبة في التعامل مع الاخرين و مواجهة الأحداث و التعبير عن الانفعالات.

( ثامر . 2015 . ص ص 29 . 32 )

من تعريفات التوحد التي اختلفت و تنوعت يتضح انه إضطراب نمائي عصبي يؤثر على الطريقة التي يتم عن طريقها ادراك المعلومات القادمة عن طريق الحواس و فهمها وتصنيفها و معالجتها او مايعرف بضطرابات التكامل الحسي .

التكامل الحسي هو عملية عصبية بيولوجية داخلية تتمثل في التفاعل و التداخل بين المثيرات الحسية التي تصدر عن البيئة وتصل الى المخ عن طريق الحواس و نتيجة لقصور التكامل الحسي لا يحدث التنظيم السليم لتلك المثيرات في المخ وقد يترتب عن ذلك حدوث مشكلات في النمو و مشكلات في المعالجة المعلومات و مشكلات سلوكية .

( حسين . عبادى . 2019 . ص 66 )

وقد أكدت نظرية التكامل الحسي من قبل Anna jean Ayers بأن التكامل الحسي هو العملية العصبية التي تنظم من جسم الفرد ومن البيئة فهي تشرح العلاقة بين الدماغ و السلوك و تشرح لماذا يستجيب الافراد بطريقة معينة للمداخلات الحسية فالدماغ يفسر المعلومات التي يتلقاها و يقارنها بالمعلومات الأخرى الواردة و كذلك المعلومات المخزنة في الذاكرة ثم يستخدمها لمساعدة فالتكامل الحسي مهم لكل العمليات التي نقوم بها .

( الميناوي . 2024 . ص ص 89 99 )

فالمشاكل الحسية عند طفل التوحد تعود الى خلل في الخلايا العصبية المسؤولة عن توصيل المنبهات او المثيرات الحسية الخارجية الى المخ او خلل في ترجمة هذه المثيرات في المخ فطفل التوحد يستجيب استجابة غير عادية للمثيرات الحسية قد تكون ضعيفة او مفرطة. ( وهبه . 2018 . ص 155 ) .

حيث يعاني من صعوبات في المستوى الثاني للمعالجة الحسية التي تتم عبر ثلاث مستويات المستوى الأول التسجيل يتم تسجيل المدخلات و المستوى الثاني تفسير المدخلات و اجراء تعديلات مناسبة في الدماغ فمشكلة أطفال التوحد تكون في تفسير المدخلات الحسية فالدماغ يفسر الرسالة الحسية على انها قوية جدا أحيانا و أحيانا أخرى يعتبرها ضعيفة . ( محمود . 2025 . ص 89 )

وقد أوضحت دراسة يوسف بن خدومة ( 2024 ) بعنوان المشكلات الحسية لدى الطفل المصاب باضطراب التوحد التي أجريت على عينة تكونت من حالتين تم استخدام المقابلة العيادية و مقياس بروفيل الحسي في صيغته المختصرة هدفت الدراسة التعرف على المشكلات الحسية لدى الطفل المصاب بالتوحد ، فكانت النتائج وجود مشكلات حسية لدى أطفال التوحد من نوع فرط الحساسية حسية تشمل الحاسة اللمسية و الحس الدهليزي ، بالإضافة الى وجود نقص حسي في الحس العميق .

وعليه ينتج أن اضطرابات التكامل الحسي هي خلل في معالجة المدخلات او تنظيم المخرجات الخاصة بالمعلومات الحسية حيث يستقبل المدخل الحسي المعلومات بصورة عالية جدا فيكون هنا المخ واقعا تحت تحمل زائد مما يتسبب في تجنب الفرد المثير الحسي او يكون بصورة منخفضة جدا يكون المخ هنا يبحث عن المزيد من المثيرات .

فالمخ عندما يعالج الرسائل بصورة مضطربة تنتج عدة مشاكل منها فرط الحركة ، اضطراب اللغة بالإضافة الى هذه المشكلات يرى كلا من ديان و ويست Diane k & west أن اضطرابات التكامل الحسي تؤدي إلى الصعوبات الأكاديمية و الاجتماعية .

(السيد الشخص ، الطنطاوي . 2017 . ص 496)

و كل هذه المشكلات و الصعوبات تؤثر على عملية التواصل التي تعد من الاضطرابات الشائعة لدى أطفال التوحد فهي تؤثر سلبا على نموهم الطبيعي وتفاعلهم الاجتماعي ويكون ذلك واضحا من خلال التواصل اللفظي و غير اللفظي كالايماءات و تعبير الوجه و إشارة اليد و التواصل البصري بالإضافة إلى ضعف المبادرة للتواصل مع الآخرين او حتى عدم وجود تلك المبادرة مقارنة مع العاديين ، اغلب أطفال التوحد الذين يبادرون بالتفاعل اللفظي يصبح لديهم مايسمي بالمصاداة التي تشير الى ترديد الكلام بطريقة مباشرة و سريعة او طريقة غير مباشرة متأخر عن الكلام الذي يسمعه . ( الرويشد . 2014 . ص 383 )

فهو يعاني من قصور في علاقاته الإجتماعية مع الآخرين شخصيته مرتبطة بهذا القصور و هذا السلوك الاجتماعي التي تكون علامة واضحة لإضطراب التوحد .( فروق . الشربيني . 2011 . ص 147 ) ، ولا بد الإشارة في هذا الصدد ان التفاعل الاجتماعي ليس درجة واحدة لدى جميع الأطفال المصابين بالتوحد فهناك من لايستجيب لكل أنواع التفاعل الاجتماعي و يحب العزلة بذاته والبعض الاخر لا يهرب ولا يتجنب المخالطة و لكن تفاعلهم لا يكون بالمستوي المقبول مقارنة بالعاديين .( القحطان . 2008 . ص 51 )

هدفت دراسة هليتون وأخرين (Hilton et al. 2007) الى فحص العلاقة بين الكفاءة الاجتماعية و التجهيز الحاسي للأطفال مصابين باضطراب طيف التوحد ، أجريت الدراسة على عينة 36 طفلا ، تروحت أعمارهم ما بين 6 إلى 10 سنوات . كانت نتائج الدراسة أعطت مفهوما واضحا للعلاقة بين تجهيز الحاسي و الكفاءة الاجتماعية لهم .

و كانت درجة الارتباط تشير إلى أن التجهيز الحاسي يكون دالة لشدة الاضطراب التوحدي و يكون عاملا مهما عندما نهتم بدراسة الكفاءة الاجتماعية لهؤلاء الأطفال . ( فروق . الشربيني . 2011 . ص 147 )

نجد ان معاناة أطفال التوحد في ضعف التواصل الاجتماعي تظهر في حياتهم اليومية وقد تكون مرتبطة بحواسهم فسنحاول في الدراسة الحالية فهم العلاقة التي تربط التكامل الحسي والتواصل الاجتماعي لدى أطفال التوحد فهي تهدف إلى :

- الكشف عن علاقة التكامل الحسي بالتواصل الاجتماعي لدى عينة من أطفال التوحد إن وجدت.
- معرفة علاقة نوع اضطراب التكامل الحسي ( فرط / نقص ) بدرجة تواصل الاجتماعي لدى عينة من أطفال التوحد إن وجدت.
- الكشف عن طبيعة المشاكل الحسية التي تعاني منها عينة من أطفال التوحد .
- توفير معلومات و دراسات عن التكامل الحسي و المشاكل الحسية عند أطفال التوحد.

كما تكمن أهمية الموضوع في :

- التركيز على احد الجوانب المهمة في التواصل و هو التواصل الاجتماعي.
- أهمية التواصل الاجتماعي عند أطفال التوحد.
- ندرة الدراسات الاكاديمية و المحلية التي تناولت التواصل الاجتماعي وعلاقته بالتكامل الحسي لدى أطفال التوحد في حدود علم الباحثين.

بناء على ما سبق نطرح التساؤلات التالية :

- 1 - ما مستوى اضطراب التكامل الحسي لدى عينة من أطفال التوحد ؟
- 2 - هل هناك علاقة بين التكامل الحسي و درجة التواصل الاجتماعي لدى أطفال التوحد؟
- 3 - وهل هناك علاقة بين نوع اضطراب التكامل الحسي ( فرط / نقص ) و درجة التواصل الاجتماعي لدى أطفال التوحد وما مستوى اضطراب التكامل الحسي لدى عينة من أطفال التوحد ؟
- 4 - هل هناك فروق ذات دلالة إحصائية في درجة اضطراب التكامل الحسي بين أبعاده ( التواصل البصري ، الشم ، التغذية ، اللمس ، السمع ، الحركي ) لدى أطفال التوحد ؟

تمت صياغة الفرضيات التالية :

- 1 - مستوى اضطراب التكامل الحسي لدى أطفال التوحد مرتفع .
- 2 - هناك علاقة بين التكامل الحسي و درجة التواصل الاجتماعي لدى أطفال التوحد .
- 3 - هناك علاقة بين نوع اضطراب التكامل الحسي ( فرط / نقص ) و درجة التواصل الاجتماعي لدى أطفال التوحد .
- 4 - توجد فروق في درجة اضطراب التكامل الحسي بين أبعاده ( الحركة ، البصر ، السمع ، اللمس ، الشم و الذوق ) لدى أطفال التوحد .

### 3 - 5 المفاهيم الإجرائية للدراسة :

- 1 - **التكامل الحسي** : هو الاستجابة الحسية للمثيرات الخارجية عن طريق الحواس (الحركة ، البصر ، السمع ، اللمس ، الشم و الذوق ) قد تكون هذه الاستجابة مفرطة او تكون ضعيفة يتم التعرف على نوع الاستجابة بتطبيق القائمة الحسية للدكتورة هند عبدالله رمضان 2019.
- 2 - **التواصل الاجتماعي** : هو ماقيسه مقياس البند الأول من مقياس الكفاءة الاجتماعية لدكتورة فاطمة نجاح بكر يتكون من 31 سؤالاً في مهارات التواصل اللفظي و غير اللفظي و التواصل الاجتماعي يخص أطفال التوحد من 4 سنوات إلى 10 سنوات.
- 3 - **أطفال التوحد** : هم الأطفال الذين تتراوح أعمارهم بين 4 - 10 سنوات لا يعانون من أي اعاقات مصاحبة او امراض أخرى سواء كانوا ذكورا او اناثا لديهم مشاكل حسية .

**منهج الدراسة :**

اعتمدنا في دراستنا على المنهج الوصفي الذي يهتم بوصف الموضوع المراد دراسته من خلال منهجية علمية صحيحة وتصوير النتائج التي يتم الوصول اليها على اشكال رقمية صغيرة يمكن تفسيرها ، فهو يقدم توضيحا للعلاقات بين الظواهر ما يجعل فهمها بصورة افضل ( المحمودي . 2019 . ص 47 . ص 48 ) .

حيث قمنا في دراستنا على وصف الخصائص الحسية لدى عينة من أطفال التوحد و نمط الاستجابة الحسية ( فرط / نقص ) و تفسير علاقتها بالتواصل الاجتماعي .

**هيكل الدراسة :**

يتضمن هذا البحث خمسة فصول مقسمة الى :

- 1- المقدمة : تضمنت مفهوم و معنى الدراسة و أهدافها و أهميتها ووسائل الدراسة نحاول الإجابة عليها في الجانب الميداني بالإضافة الفرضيات و المنهج .
- 2- المراجعة الأدبية للدراسات السابقة : عرض الدراسات السابقة من الاحداث الى الاقدم مع تعقيب على الدراسات .
- 3- منهج الدراسة : الدراسة الوصفية ، أدوات الدراسة ، الأساليب الأحصائية .
- 4- نتائج الدراسة : عرض اهم نتائج الدراسة .
- 5-مناقشة نتائج الدراسة : مناقشة النتائج في ضوء الدراسات السابقة .

الخاتمة و التوصيات

**المراجعة الأدبية  
للدراسات السابقة**

2 - مراجعة الدراسات السابقة :

نعرض في هذا الفصل اهم الدراسات التي تناولت التكامل الحسي و التواصل الاجتماعي و التوحد حسب ماتوفر للباحثين من دراسات محلية و عربية و أجنبية نعرضها في هذا الجدول من الاحداث للأقدم :

جدول 1 : ملخص الدراسات السابقة

عنوان الدراسة	المؤلفون و السنة	المنهجية	أدوات جمع البيانات	حجم العينة	النتائج
1- دراسة العلاقة بين التكامل الحسي ومهارات التواصل الأطفال ذوي اضطراب الذاتية	محمد رجب محمد الشرابي 2024	المنهج الوصفي	-مقياس تشخيص اضطراب طيف الذاتية للأطفال (إعداد عبد العزيز السيد 2019) - مقياس التكامل الحسي اعداد الباحث - مقياس مهارات التواصل لدى الأطفال ذوي اضطراب الذاتية ( منيرة فتحي سلامة 2016 )	30 طفلا من ذوي اضطراب التوحد ( الذكور 18، الاناث 12 )	توجد علاقة موجبة بين التكامل الحسي و مهارات التواصل لدى الأطفال ذوي اضطراب الذاتية وجود فروق تبعا للمرحلة العمرية لصالح الأكبر عمرا يمكن التنبؤ بمهارات التواصل
2-دراسة أنماط الاستجابة الحسية لدى الأطفال ذوي اضطراب طيف التوحد	امير محمد حلمي صادق . إيهاب رجاء عبد الرؤوف - سيد جراحي السيد 2024	الوصفي	- بطارية أنماط الاستجابة الحسية ( اعداد الباحثين )	120 طفلا من ذوي اضطراب التوحد تراوحت أعمارهم ما بين ( 3 . 12 سنة )	اضطراب المعالجة السمعية اكثر الاضطرابات المعالجة الحسية لدى أطفال التوحد بعدها نظام الحس دهليزي بالتساوي مع نظام اللمس يليهم الشمي و التذوقي بعدهم

البصري . هناك تباين في انتشار أنماط الاستجابة الحسية ( فرط ، ضعف ، شغف ، تجنب )					
تشير النتائج الى ارتفاع معدلات فقدان القدرة على التعبير على المشاعر لدى الأطفال و المرهقين المصابين بالتوحد , و ارتباط قوي بين مشكلات المعالجة الحسية و خاصة فرط الاستجابة و السمة الاجتماعية الأساسية للتوحد .	38 طفلا من ذوي اضطراب بالتوحد -35 الأطفال العاديين تراوحت أعمارهم ما بين 4 17 عاما	- ملف الحسي القصير 2 ( dunn2014 ) - مقياس الاستجابة الاجتماعية ( - constantion ) (Gruber2012 - استبيان التواصل الاجتماعي -مقياس فقدان القدرة على تعبير عن المشاعر لدى الأطفال	المقارن	Nuala Brady Madelien Depman 2024	3- الدراسة الإستجابة الحسية وعلاقتها بعدم القدرة على التعبير عن المشاعر و المعالجة الاجتماعية و الإهتمامات المحدودة و السلوك التكراري لدى الأطفال المصابين بالتوحد
الأطفال المصابين بالتوحد لديهم مجموعة متنوعة من إضطرابات التكامل الحسي - أوضحت الدراسة الربط بين العمليات	15 فردا من آباء أطفال التوحد تراوحت أعمارهم ما بين 35 - 52 عاما	المقابلة تضمنت 11 سؤالا مفتوحا و 5 أسئلة تتعلق بالبيانات الديموغرافية	المسحي	-Margarita jureviciene -Ireen kaffemaniene 2023	4- دراسة التكامل الحسي للأطفال المصابين بإضطراب التوحد تجارب الوالدين

الحسية و إضطرابات التواصل الاجتماعي لدى المصابين بالتوحد					
-مستوى اضطرابات المعالجة الحسية لذوي اضطراب توحد متوسط -توجد فروق في مستوي اضطرابات المعالجة الحسية ترجع لمتغير العمر و شدة إضطراب التوحد	39 طفلا توحديا اناث و ذكور تراوحت أعمارهم ما بين ( 3 - 8 سنوات )	مقياس تقييم المشكلات الحسية لهند عبدالله رمضان 2019	الوصفي	-أسماء بن حليم 2022	5- دراسة اضطرابات المعالجة الحسية لدى الأطفال ذوي اضطراب طيف لتوحد
-كافة اضطرابات المعالجة الحسية اكثر انتشار عند فئة التوحد شديد -اضطرابات المعالجة الحسية السمعية اكثر انتشار فئة المتوسطة -وفئة التوحد البسيط افضل في النضج الاجتماعي	40 طفلا توحديا ذكور قسمت الى فئات ( 12 طفلا توحد بسيط ، 13 طفلا توحد متوسط ، 15 طفلا توحد شديد )	-القائمة الحسية سولاركي sue larky وترجمها عبد الفتاح 2015 -مقياس فاينلاند للنضج الاجتماعي اعده دول Doll	المنهج الوصفي الارتباطي	-أحمد عمرو عبد الله - عبد الرحمن علي بديوي - احمد صابر الشركسي 2022	6- دراسة أثر إضطرابات المعالجة الحسية على النضج الاجتماعي لدى عينة من الأطفال ذوي إضطراب طيف التوحد بالمملكة العربية السعودية

<p>. توجد علاقة ارتباطية موجبة ذات دلالة إحصائية بين التكامل الحسي و مهارات اللغة التعبيرية و الاستقبالية . توجد فروق بين الاناث و الذكور على مقياس التكامل الحسي لصالح البنات . وجود فروق بين ذكور و الاناث على مقياس اللغوي لصالح الاناث</p>	<p>30 طفلا من ذوي اضطراب التوحد ( 17 طفلا . 13 طفلة ) تراوحت أعمارهم ما بين ( 4 . 5 سنوات )</p>	<p>. مقياس التكامل الحسي للأطفال ( اعداد عبد العزيز الشخص و اخرون 2017 ) . المقياس اللغوي . المعرب ( اعداد احمد أبو حسيبة 2013 ) . مقياس جيليام التقديري لتشخيص اضطراب التوحد تعريب عبد الرحمن ومنى خليفة (2019)</p>	<p>الوصفي الارتباطي</p>	<p>. أسماء مصطفى عبد العزيز شعبان 2022</p>	<p>7. دراسة التكامل الحسي وعلاقته بمهارات اللغة التعبيرية و الاستقبالية لدى عينة من أطفال التوحد</p>
<p>. وجود علاقة ارتباطية بين مهارات التواصل اللفظي و الاضطرابات الحسية لدى الأطفال ذوي اضطراب التوحد</p>	<p>30 طفلا ذوي اضطراب التوحد ( 17 من الذكور . 13 اناث ) أعمارهم ما بين ( 4 . 8 سنوات )</p>	<p>. مقياس مهارات التواصل اللفظي لدى الأطفال ذوي اضطراب التوحد ( إعداد الباحث ) . القائمة الحسية لتقدير شدة الاضطرابات الحسية ( اعداد Sue larkey . (2005)</p>	<p>المنهج الوصفي الارتباطي</p>	<p>عادل محمد احمد 2021</p>	<p>8. دراسة العلاقة بين مهارات التواصل اللفظي و الاضطرابات الحسية لدى الأطفال التوحديين</p>

-توجد فروق إحصائية في درجات القياس القبلي و البعدي في مهارات التواصل - تحسن في الجانب التواصل بنسبة حسنة	8 أطفال من ذوي اضطراب التوحد إناث وذكور تراوحت أعمارهم ما بين ( 5 - 8 سنوات)	-الملاحظة و المقابلة - مقياس كارز 2 CARS2 - مقياس التواصل الاجتماعي و التواصل اللفظي و غير اللفظي من إعداد الدكتور عبد العزيز عبد الغني - برنامج التكامل الحسي المقترح من إعداد الباحثة	التجريبي	إيكن سلمي 2019	9-دراسة فعالية برنامج تدريبي مقترح قائم على التكامل الحسي في تحسين التواصل الاجتماعي لدى الطفل التوحد

### - التعقيب على الدراسات السابقة :

بعد الاطلاع على الدراسات السابقة تبين انها تختلف و تتوافق في عدة خصائص :

#### 1 -من حيث المنهج:

يتضح لنا أن أغلب الدراسات اعتمدت على المنهج الوصفي كدراسة رجب شرابي و دراسة حلمي صادق و رجب بالإضافة دراسة بن حليم الذي يتفق مع دراستنا الحالية أما دراسة عبدالله و أحمد عمرو و كذلك دراسة عبد العزيز شعبان و دراسة محمد أحمد فقد أعتمدوا المنهج الوصفي الارتباطي ونظرا لطبيعة ودراسة (Brady و Depman 2024) تم تطبيق المنهج المقارن ودراسة (Jureviciene و Kaffemeniene 2023) استخدموا المنهج المسحي و بالنسبة لدراسة إيكن التي تدرس فعالية برنامج إعتمدت المنهج التجريبي .

## 2- من حيث العينة:

تمت كل الدراسات على أطفال التوحد التي تراوحت أعمارهم ما بين ( 3 - 8 سنوات ) اختلفت حجم العينة حسب الموضوع فكان عددها من يتراوح من ( من 8 إلى 120 طفلا ) ماعدا دراسة (2023) Jureviciene و Kaffemeniene التي تمت الدراسة على أبناء أطفال التوحد تراوحت أعمارهم ( 35 - 52 عاما ) كان عددهم 15 فردا ودراسة (2024) Brady و Depman تكونت لعينة من 38 طفلا توحديا و 35 طفلا عاديا تروحت أعمارهم ما بين ( 4 - 17 عاما ) .

## 3 - من حيث الأدوات المستخدمة:

لقد اختلفت الادوات المستخدمة في الدراسات السابقة بإختلاف الموضوع فمنها من إعتد على أكثر من أداة ومنها ما اعتمدت على أداة واحدة ففي دراسة رجب الشرايبي (2024) استعمل أداة مقياس تشخيص اضطراب طيف الذاتوية للأطفال ( إعداد عبد العزيز السيد (2019) بالإضافة إلى مقياس التكامل الحسي اعداد الباحث و مقياس مهارات التواصل لدى الأطفال ذوي اضطراب الذاتوية ( منيرة فتحي سلامة 2016 ) ، دراسة عبد العزيز شعبان ( 2022 ) استعملت مقياس جيليام التقديري لتشخيص اضطراب التوحد تعريب عبد الرحمن ومنى خليفة 2019 و مقياس التكامل الحسي للأطفال ( اعداد عبد العزيز الشخص و اخرون ( 2017 ) المقياس اللغوي المعرب ( اعداد احمد أبو حسيبة 2013 ) و دراسة إيكن سلمي ( 2019 ) استعملت كذلك أداة تشخيص توحد مقياس كارز 2 CARS2 ، بالإضافة الى مقياس التواصل الاجتماعي و التواصل اللفظي و غير اللفظي من إعداد الدكتور عبد العزيز عبيد عبد العزيز عبد الغني و برنامج التكامل الحسي المقترح من إعداد الباحثة .

وهناك دراسات إعتمدت على القائمة الحسية القائمة الحسية سولاركي sue larky وترجمها عبد الفتاح (2015) كدراسة عبدالله وأحمد عمرو (2022) وتم الاعتماد كذلك على مقياس فاينلاند للنضج الاجتماعي أعده دول ( Doll ) و دراسة محمد احمد (2021) مع الاستعانة بمقياس مهارات التواصل اللفظي لدي الأطفال ذوي اضطراب التوحد ( إعداد الباحث ) و الدراسات التي إعتمدت على أداة واحدة دراسة حلمي و عبد الرؤوف و السيد

( 2024 ) استخدموا في دراستهم بطارية أنماط الاستجابة الحسية من إعدادهم ودراسة بن حليم (2022) اعتمدت على مقياس تقييم المشكلات الحسية لهند عبدالله رمضان (2019) ودراسة ( 2023 ) Kaffemeniene كان الاعتماد على المقابلة التي تضمنت 15 سؤالاً ودراسة Depman و ( 2024 ) Brady اختلفت في الأدوات راجع لطبيعة الدراسة فقد استخدموا ملف الحسي القصير 2 ( dunn2014 ) ومقياس الاستجابة الاجتماعية ( constantion – Gruber2012 ) واستبيان التواصل الاجتماعي ومقياس فقدان القدرة على التعبير عن المشاعر لدى الأطفال .

#### - أهمية الدراسة الحالية من الدراسات السابقة :

من خلال النظر في الدراسات السابقة يتبين لنا مدى ارتباط الدراسة الحالية بالدراسات السابقة :

- تتشابه هذه الدراسة مع دراسات متعددة حاولت التعرف على تأثير التكامل الحسي لدى أطفال التوحد على التواصل.
- استخدام أدوات مشابهة مقياس جيليام التقديري لقياس التوحد و القائمة الحسية.
- تشابه في العينة فأغلب الدراسات كانت على أطفال يعانون في اضطراب التوحد
- التشابه في المنهج فأغلبها اعتمدت المنهج الوصفي.
- و تختلف الدراسة الحالية على أنها تقوم بدراسة العلاقة بين التواصل الاجتماعي بصفة خاصة بالتكامل الحسي من خلال دراسة المشاكل الحسية عند أطفال التوحد .
- تختلف كذلك في الفئة العمرية حيث اعتمدت العمر من 4 الى 10 سنوات .

#### - الاستفادة من الدراسات السابقة :

- الاستفادة من كيفية اختيار عينة و ضبطها.
- الاستفادة من كيفية اختيار أدوات البحث و المقاييس التي تتناسب مع الدراسة الحالية .
- اختيار المنهج المناسب للدراسة .

- تفسير النتائج في ضوءها .

- موقع دراستنا من الدراسات السابقة :

من خلال مراجعة الأدبيات السابقة تبين اختلاف دراستنا عنها فقد انفردت بدراسة التواصل الاجتماعي بصفة خاصة دون التطرق لأي طرق تواصل أخرى عند طفل التوحد و الى علاقته بالتكامل الحسي ومعرفة نوع الاضطراب الحسي لدى أطفال التوحد .

# طريقة و أدوات الدراسة

## 1- نوع الدراسة

### 1 - نوع الدراسة :

دراسة وصفية فقد اعتمدت الباحثان على هذا نوع من الدراسة لانها الأكثر مناسبة و دقة في التعرف على المشاكل الحسية ونوع الاضطرابات الحسية التي يعاني منها أطفال التوحد وربطها بالتواصل الاجتماعي لمعرفة العلاقة بينهما .

## 2-حدود الدراسة

### 1 - الحدود المكانية :

أجريت هذه الدراسة بالعيادة الخاصة رؤية للتكفل الارطفوني بمدينة الاغواط و ذلك لتوفر الحالات بها و تسهيل التطبيق لنا من ادارة العيادة .

### 2 - الحدود الزمنية :

امتدت دراستنا الميدانية من 15 / 04 / 2025 إلى 30 / 05 / 2025 .

## 3-المشاركون في الدراسة

### 1 - مجتمع الدراسة :

تكون مجتمع دراستنا من 6 حالات 4 ذكور و 2 إناث من أطفال ذوي اضطراب التوحد تراوحت أعمارهم ما بين 4 - 10 سنوات ، كلهم متواجدين بعيادة رؤية للتكفل الارطفوني بمدينة الاغواط تم إختيار العينة بطريقة قصدية حيث كانت المعاينة غير احتمالية .

العينة القصدية هي العينة التي يتم إنتقاء أفرادها بشكل مقصود من قبل الباحث نظرا لتوفر بعض الخصائص في أولئك الافراد دون غيرهم و لكون تلك الخصائص هي من الأمور الهامة بالنسبة للدراسة . ( عبيدات و أخرون . 1999 . ص96 ) حيث إشرطنا أن :

- تكون الحالات في السن المحدد بين (6- 10 ) سنوات .

- تكون اناثا و ذكورا .

- ان لا تعاني الحالات من إعاقات مصاحبة .
- ان تكون الحالات تتردد بشكل منتظم على العيادة دون انقطاع او غيابات .

## 2 - خصائص المشاركون في الدراسة :

### الجدول 2 : خصائص المشاركين في الدراسة

الحالة 6	الحالة 5	الحالة 4	الحالة 3	الحالة 2	الحالة 1	
( ي )	( أ )	( س )	( ع )	( م )	( ح )	
9	9	10	8	9	6	السن
انثى	انثى	ذكر	ذكر	ذكر	ذكر	الجنس

## 3- أدوات الدراسة :

لتحقيق اهداف الدراسة استخدمنا المقاييس التالية:

### 1 - مقياس جيليام التقديري لتشخيص التوحد

#### 1-1 - وصف المقياس :

يضم المقياس أربعة مقاييس فرعية يتألف كل منها من أربعة عشرة عبارة ، ويكون بذلك إجمالي عدد عبارته ( 56 ) عبارة .

تصف العبارات التي يتضمنها كل مقياس فرعي الأعراض المرتبطة باضطراب الذاتوية هي

#### 1- المقياس الفرعي الأول : خاص بالسلوكيات النمطية من 1 إلى 14 جميعها تصف

مايصدر عن الطفل من سلوكيات نمطية ، وإضطرابات الحركة و غيرها من الاضطرابات الغريبة و الفريدة التي يمكن ان تكون لدى ذوي اضطراب التوحد .

( عادل عبد الله . 2016 )

2- المقياس الفرعي الثاني : خاص بالتواصل يضم العبارات من 15 إلى 28 تصف جميعها السلوكيات اللفظية و غير اللفظية . ( عادل عبد الله . 2016 )

3- المقياس الفرعي الثالث : يختص بالتفاعل الاجتماعي و يضم العبارات من 29 إلى 42 تقيم قدرة الطفل على التفاعل بشكل ملائم مع الأفراد ، والأشياء و الأحداث .

4 - المقياس الفرعي الرابع : يسمي الإضطرابات النمائية العبارات من 43 إلى 56 يتكون من أسئلة مهمة و أساسية عن نمو الطفل خلال طفولته المبكرة .  
يمثل كل مقياس فرعي من هذه المقاييس الأربعة اختبارا .

### 1-2 - الخصائص السيكومترية للمقياس :

1 - الصدق : عند حساب العلاقة بين الابعاد أو المقاييس الفرعية لهذا المقياس قيم دالة عند 0.01 و قد تراوحت هذه القيم بين 0.34 - 0.88 وهذا يدل على أن المقياس يتمتع بدرجة صدق .

2 - الثبات : تم اللجوء إلى عدة أساليب لحساب ثبات المقياس حيث تم استخدام إعادة تطبيق المقياس على عينة تتكون من 11 حالة بموتوسط عمري تسعة سنوات وذلك بعد أسبوعين من التطبيق الأول ، بلغ معامل الثبات للسلوكيات النمطية 0.82 ، و التواصل 0.81 ، و التفاعل الإجتماعي 0.86 ، ولمعامل التوحد 0.88 .

كما تم من جهة أخرى حساب الاتساق الداخلي للمقياس باستخدام معادلة ألفا لكرونباخ .

تعتبر هذه المعاملات جميعا ذات قيمة عالية تدل على أن العبارات التي تتضمنها المقاييس الفرعية ثابتة بدرجة كبيرة في قياس السلوكيات التوحيدية .

### 1 - 3 - طريقة تطبيق المقياس :

يقوم بتطبيق المقياس احد الوالدين او أحد القائمين على رعاية الطفل بوضع علامة (×) أمام كل عبارة في الخانة التي يرى أنها هي التي تعبر بدقة عن سلوك الطفل وفقا

لملاحظاتها المستمرة لما يصدر عنه من سلوكيات في الظروف العادية . ( عادل عبد الله . 2016 )

#### 1 - 4 - طريقة التصحيح :

المقاييس الفرعية الثلاثة الأولى فإنه توجد أربعة اختيارات أمام كل عبارة هي ( لا - نادرا - أحيانا - دائما ) تحصل على الدرجات ( 0 - 1 - 2 - 3 )

وفقا كذلك فإن درجة كل مقياس فرعي تتراوح الدرجة عليه بين ( 0 - 14 ) درجة , تدل الدرجة الارتفاع على زيادة احتمال وجود اضطراب التوحد لدى الطفل و العكس صحيح , وبذلك فإن درجة الكلية للمقياس الفرعية الثلاثة ( 0 - 126 ) درجة

أما المقياس الفرعي الرابع و الخاص بالاضطرابات النمائية فيوجد إختيارين فقط أمام كل عبارة هما ( نعم ) أو ( لا ) تحصل على درجتين ( 0 ) ( 1 ) على التوالي

درجات هذا المقياس الفرعي تتراوح بين ( 0 - 14 ) درجة

ما يجعل الدرجة الكلية للمقياس بما يضمنه من مقاييس فرعية أربعة تتراوح بين 0 - 140 درجة .

#### 1 - 5 - الإجراءات المتبعة لتقدير الدرجات :

حساب الدرجات الخام لكل مقياس فرعي من تلك المقاييس الفرعية التي يتضمنها هذا المقياس ، و حساب الدرجة الكلية ، و تحويل هذه الدرجات الخام إلى رتب مئوية ( مئوية ) ، وإلى درجات معيارية وذلك لكل مقياس على حدة من المقاييس الفرعية الأربعة فضلا عن حساب النسبة الكلية للفرد بجمع درجاته في هذه المقاييس الفرعية المتضمنة في مقياس جيليام . ( عادل عبد الله . 2016 )

و في دراستنا الحالية تم تطبيق المقاييس الفرعية الثلاثة الأولى فقط ( السلوكيات النمطية . التواصل . التفاعل الاجتماعي ) .

## 2 - مقياس المشاكل الحسية للأطفال ذوي اضطراب التوحد :

### 2 - 1 - وصف المقياس :

مقياس المشاكل الحسية للأطفال ذوي اضطراب التوحد قامت بإعداده " هند عبدالله رمضان" 2019 قائم على المقياس الحسي الموجود ببرنامج ( هانن لتنمية مهارات اللغة و التواصل ) وهو برنامج عالمي صمم لتنمية مهارات اللغة و التواصل و التواصل الاجتماعي للأطفال المتأخرين لغويا و الاستعانة بالقائمة الحسية ( سولاركي ) ترجمة وتقنين دكتور محمد عبد الفتاح و الاستعانة بمقياس المشاكل الحسية الموجود ببرنامج ( كونكت ثيرابي ) وهو برنامج صمم لأولياء أمور الأطفال من ذوي اضطراب التوحد للعلاج التربوي للتوحيدين .

حيث تم تصميم المقياس ليكون سهل التطبيق فقد قامت بتقسيم كل حاسة من الحواس إلى مظاهر ضعف الحساسية و فرط الحساسية .

يشمل المقياس خمسة أبعاد ( الحركة . اللمس . السمع . البصر . الشم والذوق ) ، كل بعد مقسم الى مظاهر ضعف الإحساس و مظاهر فرط الإحساس تم دمج حاسة الشم والتذوق في بعد واحد وذلك راجع لان هاتين الحاسيتن يتم إداكهمم غالبا كنظام واحد فهما يعملان مع بعضهما البعض في معالجة المحفزات .

### 2 - 2 - طريقة التصحيح :

أمام كل بند ( نعم / لا ) فمن يحصل على ( نعم ) يأخذ العلامة ( 1 ) ومن يحصل على ( لا ) يأخذ العلامة ( 0 ) .

وكلما زاد مجموع العدد الذي حصل عليه في المقياس دلّ ذلك على قوة الخلل الحسي لدى الطفل و كلما قل مجموع العدد دلّ ذلك على قلة المشاكل الحسية التي يعاني منها .

وبعد الانتهاء من تطبيق المقياس يستطيع الأخصائي معرفة المشاكل الحسية لدى الطفل في أي من الحواس و هل هي بالضعف أو بالحساسية المفرطة . ( رمضان . 2019 )

3- حساب المجال الكلي للمقياس :

$$\text{الحد الأدنى } 0 = 0 \times 100$$

$$\text{الحد الأعلى } 100 = 1 \times 100$$

المجال هو 33  $33 = \frac{0 \times 100}{3}$

0 ← 33 خفيفة

34 ← 66 متوسطة

67 ← 100 شديدة

4 - حساب مجال ابعاد المقياس :

1 - حساب مجال بعد الحركة :

المجال هو 8  $8 = \frac{0 - 26}{3}$

0 ← 8 خفيفة

9 ← 17 متوسطة

18 ← 26 شديدة

3 - حساب مجال بعد اللمس :

المجال هو 9

$$9 = \frac{0 - 29}{3}$$

0 ← خفيفة 9

10 ← متوسطة 19

20 ← شديدة 29

4- حساب مجال بعد السمع :

المجال هو 5

$$5 = \frac{0 - 14}{3}$$

0 ← خفيفة 5

6 ← متوسطة 11

12 ← شديدة 17

5- حساب مجال بعد البصر :

المجال هو 6

$$6 = \frac{0 - 19}{3}$$

0 ← خفيفة 6

7 ← متوسطة 13

14 ← شديدة 19

- حساب مجال بعد الذوق و الشم :

$$\text{المجال هو } 4 = \frac{0 - 12}{3}$$

0 ← خفيفة 4

5 ← متوسطة 9

10 ← شديدة 15

### 3 - مقياس الكفاءة الاجتماعية ( العاديين و ذوي إضطراب التوحد )

#### 1 - وصف المقياس :

هو مقياس للكفاءة الاجتماعية من إعداد فاطمة نجاح بكر ( 2024 ) تم التحقق من صدقه وثباته و استخراج معاييره ، يتكون من 79 عبارة موزعة على ثلاثة محاور ( مهارات التواصل ، المشاركة الإجتماعية ، ضبط الذات ) تقابلها إجابات ( لا ، أحيانا ، و نادرا )

#### 2 - تطبيق المقياس :

يقوم بتطبيق المقياس الأخصائي أو أحد الوالدين ، حيث يقوم بقراءة العبارات جيدا ثم يحدد درجة إنطباق كل عبارة على الطفل ، يتم الإجابة ( بنعم ) أو ( أحيانا ) أو ( نادرا ) بناء على تفسير كل بند تعطى علامة نقطة لاجابة ( نعم ) و علامة 2 للإجابة ( أحيانا ) و علامة 3 للإجابة ( نادرا )

#### 3 - العينة المستهدفة :

الأطفال العاديين و ذوي إضطراب التوحد و الذين تتراوح أعمارهم من عمر ( 4 إلى 10 سنوات ) . ( نجاح بكر . 2024 )

#### 4 - الخصائص السيكومترية :

##### 1 - صدق المقياس :

##### أولا صدق المحكمين :

تم عرض المقياس على ( 15 ) من الأساتذة المتخصصين في مجال التربية الخاصة ، لمعرفة آرائهم حول عبارات المقياس . وقد تم الإبقاء على العبارات التي اتفق عليها الأساتذة المحكمين بنسبة ( 80 % ) من حيث صلاحيتها و ملاءمتها لقياس المهارات التي وضعت لقياسها .

##### ثانيا صدق الاتساق الداخلي :

- تم حساب معاملات الارتباط بين درجة كل عبارة و الدرجة الكلية للبعد الذي تنتمي إليه هذه العبارة .

- حساب معاملات الارتباط بين الدرجة الكلية لكل بعد من ابعاد المقياس و الدرجة الكلية للمقياس .

- نجد جميع معاملات الارتباط بين الدرجة الكلية للأبعاد وبعضها البعض من جهة ، و الدرجة الكلية للمقياس من جهة أخرى دالة عند مستوى ( 0.01 ) وهذا يدل على أن المقياس يتمتع بدرجة صدق مرتفعة .

##### 5- ثبات المقياس :

تم تحقق من ثبات المقياس باستخدام طريقتين :

##### طريقة الأولى معامل ثبات ألفا كرونباخ :

تم إستخدام معامل ثبات ألفا كرونباخ لحساب معامل الثبات لكل بعد من أبعاد المقياس ، و الدرجة الكلية للمقياس .

اتضح ان أبعاد المقياس و الدرجة الكلية له تتمتع بدرجة ثبات مرتفعة .( نجاح بكر . 2024 )

**طريقة الثانية التجزئة النصفية :**

طريقة التجزئة النصفية لحساب معامل الثبات لكل بعد من أبعاد المقياس ، والدرجة الكلية للمقياس ، وذلك عن طريق حساب معامل الارتباط بين نصفي المقياس ، و تصحيحه بمعادلة سبيرمان تم إستخدام براون .

اتضح ان أبعاد المقياس و الدرجة الكلية له تتمتع بدرجة ثبات مرتفعة .

**6- معايير المقياس :**

تم حساب الأرباعيات للدرجة الكلية للمقياس حسب تصنيف العينة بحيث يكون للأطفال العاديين أرباعيات خاصة بها ، و للأطفال ذوي اضطراب التوحد ارباعيات خاصة بها .

و يتم تحديد مستوى الطفل العادي أو طفل ذوي إضطراب التوحد من خلالها ، بحيث يكون إذا وقعت درجة الطفل في الإرباعي الأول فأقل ، فهذا يدل على أن مستواه منخفض في الكفاءة الاجتماعية ، وإذا وقعت درجة الطفل في الإرباعي الثالث فأكثر ، فهذا يدل على مستواه مرتفع الكفاءة الاجتماعية . ( نجاح بكر . 2024 )

الجدول 3 : الإرباعيات و مقابلها من درجات الخام

مستوى الكفاءة الاجتماعية	الإرباعيات	المئينات	الدرجة الخام	العينة
منخفض	الأول	25	202	الأطفال العاديين
متوسط	الثاني	50	213	
مرتفع	الثالث	75	220	
منخفض	الأول	25	132	الأطفال ذوي اضطراب التوحد
متوسط	الثاني	50	146	
مرتفع	الثالث	75	264	

و في الدراسة الحالية تم الاعتماد فقط على البند الأول و هو مهارات التواصل الذي يتكون من 31 عبارة و هو مايتوافق مع أهداف دراستنا . ( نجاح بكر . 2024 )

7 - حساب المجال الكلي لبند الأول مهارات التواصل :

- الحد الأدنى  $31 = 1 \times 31$

- الحد الأعلى  $93 = 3 \times 31$

المجال الكلي هو 21  $21 = \frac{31 - 93}{3}$

31 ← 52 خفيفة

53 ← 74 متوسطة

75 ← 96 شديدة

-إجراءات الدراسة :

اتبعت الباحثان مجموعة من الإجراءات لتحقيق أهداف الدراسة الحالية :

- جمع مجموعة من الدراسات السابقة و الاطلاع عليها لتحديد المتغيرات المراد دراستها

- البحث عن المركز أو العيادة التي تتم فيها الدراسة ميدانيا.

- تم الحصول الموافقة من الجهات المعنية كل من ادارة كلية العلوم الاجتماعية قسم علم النفس وعلوم التربية و الأطفونيا و موافقة المختصة الارطفونية مديرة عيادة رؤية للتكفل الارطفوني .

- تحديد العينة المراد دراستها التي تتوافر فيها شروط الدراسة الحالية كان الاختيار بطريقة قصدية بمساعدة المختصة الارطفونية .

- تحديد أدوات الدراسة مقياس جيليام التقديري لتشخيص التوحد و مقياس المشاكل الحسية للأطفال ذوي اضطراب التوحد لهند عبد الله رمضان و مقياس الكفاءة الاجتماعية ( العاديين و ذوي اضطراب التوحد ) لفاطمة نجاح بكر ( البند الأول: مهارات التواصل ) .

- نسخ المقاييس بعدد الحالات الستة .

- الإجابة على المقاييس من قبل المختصة بمساعدة العاملين في العيادة كانت في كل مرة تجيب على مقياس للحفاظ على مصداقية المقياس .

- جمع البيانات خلال الفترة الممتدة من أفريل 2025 الى أواخر شهر ماي 2025.

- تنظيم المقاييس و ترتيبها على شكل ملفات لكل حالة حتى تسهل عمل حساب النتائج

- حساب النتائج لكل حالة في كل المقاييس.

- صنفت النتائج في جداول قصد التحليل الأحصائي خاصة مايتعلق بالفرضيات .

- تحليل النتائج و تفسيرها .

- طرق التحليل

- التحليل الإحصائي :

1 - تم تطبيق معامل سبيرمان براون spearman's rank correlation coefficient

لحساب العلاقة بين التكامل الحسي و التواصل الاجتماعي .

2 - تم تطبيق معامل المقارنات الزوجية pairwise comparison coefficient لحساب

الفروق الفردية بين أبعاد اضطرابات التكامل الحسي ( الحركة . اللمس . السمع . البصر . الشم و الذوق ) .

# النتائج

4 - نتائج الدراسة :

- نتائج المقاييس لكل الحالات :

بعد تطبيق مقاييس الدراسة على كل الحالات تم الحصول على النتائج التالية :

1 - نتائج المقاييس للحالة 1 :

بعد الاطلاع على الميزانية الارطفونية للحالات بالعيادة الارطفونية الخاصة رؤية تم الحصول على المعلومات الخاصة بكل حالة .

الحالة 1 ( ح ) : طفل يبلغ من العمر 6 سنوات الرتبة الثالثة بين الأخوة كانت الولادة طبيعية في وقتها ، النمو كان طبيعي لم يتعرض لاي سوابق مرضية ، النمو النفسي الحركي في وقته لديه حركات نمطية ، ليس له بوادر الكلام لا يستعمل الجملة ، علاقته جيدة مع عائلته كانت مدة الكفالة 3 سنوات .

1 - نتائج مقياس جيليام التقديري لتشخيص التوحد للحالة 1 ( ح ) :

الجدول 4 : نتائج مقياس جيليام التقديري لتشخيص التوحد للحالة 1

الاختبارات الفرعية	الدرجة الخام	الدرجة المعيارية	الرتب المئينية	الخطأ المعياري للقياس
السلوكيات النمطية	10	7	16	1
التواصل	19	10	50	1
التفاعل الإجتماعي	20	8	25	1
الإضطرابات النمائية	/	/	/	1
مجموع الدرجات المعيارية	25		//////	//////
معامل أو نسبة اضطراب التوحد	89		23	3

- التعليق على الجدول :

بعد تطبيق الاختبارات الفرعية للمقياس تم الحصول على درجة 10 في السلوكيات النمطية تقابلها درجة 7 في الدرجة المعيارية و كان درجة الخام للتواصل 10 ب 19 درجة معيارية وفي ما يخص التفاعل الاجتماعي تحصل على درجة خام 20 ب 8 درجات معيارية .  
كان مجموع درجاته المعيارية 25 وحسب جدول تحويل الدرجات المعيارية إلى نسبة التوحد قدرت ب 89 .

2 - نتائج مقياس المشاكل الحسية للحالة 1 ( ح ) :

الجدول 5 : درجة الابعاد الحسية للحالة 1 ( ح )

حاسة الذوق و الشم	حاسة البصر	حاسة السمع	حاسة اللمس	حاسة الحركة	المجموع الكلي	الحالة 1
5	11	4	7	13	40	1

التعليق على الجدول :

بعد تطبيق مقياس المشاكل الحسية على الحالة 1 ( ح ) نجد أن البعد الكلي للإضطرابات الحسية 40 و هي درجة متوسطة ، اختلاف في الابعاد الحسية حيث كان بعد اللمس و السمع بدرجة منخفضة قدرت ب 7 و 4 على التوالي و كان المستوي متوسط في بعد الحركة بدرجة 13 و بعد البصر ب 11 و بعد الذوق و الشم 5 .

3- نتائج البند الأول من مقياس الكفاءة الاجتماعية للحالة 1 ( ح ) :

بعد تطبيق مقياس الكفاءة الاجتماعية ( البند الأول ) على الحالة 1 ( ح ) تحصل على درجة 56 وحسب المجال هي مستوى متوسط .

2- نتائج المقاييس للحالة 2 :

الحالة 2 ( م ) طفل يبلغ من العمر 9 سنوات الرتبة الأول بين الاخوة ، الحمل و الولادة كانت طبيعية لا يوجد سوابق مرضية ، نمو نفسي الحركي طبيعي ، لا توجد لغة قبل التكفل علاقته جافة مع عائلته لديه حركات نمطية ، مدة التكفل 3 سنوات .

1 - نتائج مقياس جيليام التقديري لتشخيص التوحد للحالة 2 ( م ) :

الجدول 6 : نتائج مقياس جيليام التقديري لتشخيص التوحد للحالة 2

الاختبارات الفرعية	الدرجة الخام	الدرجة المعيارية	الرتب المئينية	الخطأ المعياري للقياس
السلوكيات النمطية	7	6	9	1
التواصل	14	8	25	1
التفاعل الإجتماعي	23	9	37	1
الإضطرابات النمائية	/	/	/	1
مجموع الدرجات المعيارية	23	23	//////	//////
معامل أو نسبة اضطراب التوحد	85	85	16	3

التعليق على الجدول :

من جدول الحالة 2 الذي يمثل نتائج تطبيق مقياس جيليام كانت درجة الخام للسلوكيات النمطية 7 تتمثل ب 6 درجة معيارية و درجة خام 14 بالنسبة للتواصل التي تقدر ب 8 درجة معيارية أما التفاعل الاجتماعي كان 23 درجة خام مايساوي 9 درجة معيارية . كان مجموع درجاته المعيارية 23 و حسب جدول تحويل الدرجات المعيارية إلى نسبة التوحد قدر ب 85 .

2 - نتائج مقياس المشاكل الحسية للحالة 2 ( م ) :

الجدول 7 : درجة الابعاد الحسية للحالة 2 (م)

حاسة الذوق و الشم	حاسة البصر	حاسة السمع	حاسة اللمس	حاسة الحركة	المجموع الكلي	الحالة 2 (م)
1	10	5	3	8	27	

- التعليق على الجدول :

الحالة 2 ( م ) قدر البعد الكلي للاضطرابات الحسية 27 تمثل درجة منخفضة ، كانت كل الابعاد الحسية منخفضة ماعدا بعد البصر قدرت درجته ب 10 كان المستوى متوسط قدر بعد الحركة ب 8 وهي درجة منخفضة وكذلك بعد اللمس 3 و بعد السمع ب 5 بالإضافة الى بعد الذوق و الشم منخفض بدرجة قدرها 1.

3- نتائج البند الأول من مقياس الكفاءة الاجتماعية للحالة 2 ( م ) :

بعد تطبيق مقياس الكفاءة الاجتماعية ( البند الأول ) على الحالة 2 ( م ) تحصل على درجة 52 وحسب المجال هي مستوى منخفض .

3 -نتائج المقاييس للحالة 3 :

الحالة 3 ( ع ) طفل يبلغ من العمر 8 سنوات الرتبة الثالث بين الاخوة ، الحمل و الولادة طبيعية ، الغة توجد كلمات بسيطة فقط و لاتوجد جملة ، علاقاته جيدة مع عائلته ، نمو نفس الحركي في وقته ، مدة الكفالة سنتين .

1 - نتائج مقياس جيليام التقديري لتشخيص التوحد للحالة 3 ( ع ) :

الجدول 8 : نتائج مقياس جيليام التقديري لتشخيص التوحد للحالة 3

الاختبارات الفرعية	الدرجة الخام	الدرجة المعيارية	الرتب المئينية	الخطأ المعياري للقياس
السلوكيات النمطية	32	14	91	1
التواصل	24	11	63	1
التفاعل الإجتماعي	24	9	37	1
الإضطرابات النمائية	/	/	/	1
مجموع الدرجات المعيارية	34		//////////	//////////
معامل أو نسبة اضطراب التوحد	109		73	3

التعليق على الجدوال :

قدرت نتائج حسب جدول الحالة 3 كانت درجة الخام للسلوكيات النمطية 32 بدرجة معيارية 14 و هناك تساوي في الدرجة الخام بالنسبة للتواصل و التفاعل الإجتماعي ب 24 و لكن إختلاف في الدرجة المعيارية قدرت ب 11 و 9 على التوال .

وكان مجموع دراجاته المعيارية 34 وحسب جدول تحويل الدرجات المعيارية إلى نسبة التوحد قدرت ب 109

2 - نتائج مقياس المشاكل الحسية للحالة 3 ( ع ) :

جدول 8 : درجة الابعاد الحسية للحالة 3 ( ع )

حاسة الذوق و الشم	حاسة البصر	حاسة السمع	حاسة اللمس	حاسة الحركة	المجموع الكلي	الحالة 3
6	13	10	13	13	53	

التعليق على الجدول :

الحالة 3 ( ع ) قدر البعد الكلي للاضطرابات الحسية 53 و هي درجة متوسطة ، اختلفت الابعاد كلها متوسطة ماعدا بعد الذوق والشم كان منخفض بدرجة تقدر ب 6 و اختلفة الابعاد الأخرى في درجة لكن تساوت في المستوى قدر بعد الحركة بدرجة 13 و بعد اللمس ب 13 ام بعد السمع و بعد البصر كان هناك تساوي في الدرجة قدرت ب 10 بدرجة .

3- نتائج البند الأول من مقياس الكفاءة الاجتماعية للحالة 3 ( ع ) :

بعد تطبيق مقياس الكفاءة الاجتماعية ( البند الأول ) على الحالة 3 (ع) تحصل على درجة 45 و حسب المجال هي مستوى منخفض .

4 - نتائج المقاييس للحالة 4 :

الحالة 4 ( س ) طفل يبلغ من العمر 10 سنوات الرتبة الأولى بين الاخوة ، الولادة كانت قيصرية ، لم يتعرض لسوابق مرضية ، نمو اللغوي عادي حتى عمر السنتين توقف لديه كلمات في بداية التكفل لا يوجد تواصل لفظي تواصل غير لفظي جيد الجملة لا توجد ، مدة الكفاءة الارطفونية سنتين .

1 - نتائج مقياس جيليام التقديري لتشخيص التوحد للحالة 4 (س) :

الجدول 10: نتائج مقياس جيليام التقديري لتشخيص التوحد للحالة 4

الاختبارات الفرعية	الدرجة الخام	الدرجة المعيارية	الرتب المئينية	الخطأ المعياري للقياس
السلوكيات النمطية	19	10	50	1
التواصل	23	11	63	1
التفاعل الإجتماعي	33	11	63	1
الإضطرابات النمائية	/	/	/	1
مجموع الدرجات المعيارية	32		////////////////////	////////////////////
معامل أو نسبة اضطراب التوحد	104		61	3

التعليق على الجدول :

حسب نتائج جدول الحالة 4 بينت أن درجة السلوكيات النمطية قدرت ب 19 مايقابلها 10 درجة معيارية و كانت درجة الخام للتواصل 23 ب 11 درجة معيارية و بالنسبة للتفاعل الإجتماعي كانت درجة الخام 33 ب 11 درجة معيارية .

وكان مجموع دراجاته المعيارية 32 وحسب جدول تحويل الدرجات المعيارية إلى نسبة التوحد قدرت ب 104 .

2 - نتائج مقياس المشاكل الحسية للحالة 4 ( س ) :

الجدول 11 : درجة الابعاد الحسية للحالة 4 ( س )

حاسة الذوق و الشم	حاسة البصر	حاسة السمع	حاسة اللمس	حاسة الحركة	المجموع الكلي	الحالة 4
4	6	7	8	9	34	4

التعليق على الجدول :

الحالة 4 ( س ) كان البعد الكلي لهذه الحالة 34 تمثل درجة متوسطة ، اختلاف في الابعاد الحسية بين المتوسط و المنخفض كان بعد الحركة متوسط بدرجة 9 و بعد اللمس منخفض بدرجة 8 ام بعد السمع كان متوسط بدرجة 7 و بعد البصر و الشم و الذوق منخفض بدرجة 6 و 4 على التوالي .

- نتائج البند الأول من مقياس الكفاءة الاجتماعية للحالة 4 ( س ) :

بعد تطبيق مقياس الكفاءة الاجتماعية ( البند الأول ) على الحالة 4 ( س ) تحصل على درجة 47 و حسب المجال هي مستوى منخفض .

5 - نتائج المقاييس للحالة 5 :

الحالة 5 ( أ ) طفلة تبلغ من العمر 9 سنوات الرتبة الأولى بين الاخوة ، الولادة كانت طبيعية و في وقتها توجد صرخة الميلاد ، لم تتعرض لاي سوابق مرضية كان النمو طبيعي لديها حركات نمطية تكرارية ، علاقاتها بوالديها عادية لا تصغي للاصدقاء ، مدة التكفل 3 سنوات .

1 - نتائج مقياس جيليام التقديري لتشخيص التوحد للحالة 5 ( أ ) :

الجدول 12 : نتائج مقياس جيليام التقديري لتشخيص التوحد للحالة 5 ( أ )

الاختبارات الفرعية	الدرجة الخام	الدرجة المعيارية	الرتب المئينية	الخطأ المعياري للقياس
السلوكيات النمطية	15	9	37	1
التواصل	26	12	75	1
التفاعل الإجتماعي	32	14	91	1
الإضطرابات النمائية	/	/	/	1
مجموع الدرجات المعيارية		35	//////	//////
معامل أو نسبة اضطراب التوحد		92	30	3

التعليق على الجدول :

بعد عرض نتائج جدول الحالة 5 نجد ان الاختبار الفرعي للسلوكيات النمطية اعطى درجة خام 15 تقابلها 9 في الدرجة المعيارية و نتيجة الاختبار الفرعي للتواصل 26 درجة خام قدرت ب 12 درجة معيارية وبالنسبة الاختبار الفرعي للتفاعل الاجتماعي كانت النتيجة في الدرجة الخام 32 فسرت ب 14 درجة معيارية .

وكان مجموع دراجاته المعيارية 35 وحسب جدول تحويل الدرجات المعيارية إلى نسبة التوحد قدرت ب 92 .

2 - نتائج مقياس المشاكل الحسية للحالة 5 ( أ ) :

الجدول 13 : درجة الابعاد الحسية للحالة 5 ( أ )

حاسة الذوق و الشم	حاسة البصر	حاسة السمع	حاسة اللمس	حاسة الحركة	المجموع الكلي	الحالة 5
4	13	11	7	12	47	

التعليق على الجدول :

الحالة 5 ( أ ) البعد الكلي للاضطرابات الحسية متوسط بدرجة قدرها 45 مستوى الابعاد الحسية كانت درجة البعد الحركي 12 أي مستوى متوسط و اللمس منخفض قدر بدرجة 7 أما سمع و البصر كان المستوى متوسط بدرجة 11 و 13 ام بعد الذوق و الشم كانت الدرجة 4 مستوى منخفض .

3 - نتائج البند الأول من مقياس الكفاءة الاجتماعية للحالة 5 ( أ ) :

بعد تطبيق مقياس الكفاءة الاجتماعية ( البند الأول ) على الحالة 5 ( أ ) تحصل على درجة 43 و حسب المجال هي مستوى منخفض .

6 - نتائج المقاييس للحالة 6 :

الحالة 6 ( ح ) طفلة تبلغ من العمر 9 سنوات الرتبة الثانية بين الإخوة ، الولادة كانت طبيعية تعرضت لنقص الاكسجين ، ليس لديها سوابق مرضية ، لديها حركات نمطية تكرارية ، علاقتها إجتماعية مع والديها ، مدة الكفالة 3 سنوات .

1 - نتائج مقياس جيليام التقديري لتشخيص التوحد للحالة 6 ( ي ) :

الجدول 14 : نتائج مقياس جيليام التقديري لتشخيص التوحد للحالة 6 ( ي )

الاختبارات الفرعية	الدرجة الخام	الدرجة المعيارية	الرتب المئينية	الخطأ المعياري للقياس
السلوكيات النمطية	15	9	37	1
التواصل	18	10	50	1
التفاعل الإجتماعي	13	7	16	1
الإضطرابات النمائية	/	/	/	1
مجموع الدرجات المعيارية	26		////////////////////	////////////////////
معامل أو نسبة اضطراب التوحد	91		27	3

- التعليق على الجدول :

تمثلت نتائج الحالة 6 أن درجة السلوكية النمطية 15 تمثل 9 في الدرجة المعيارية و درجة التواصل 18 درجة خام هي 10 درجة معيارية و قدرت الدرجة الخام للتفاعل الاجتماعي ب 13 مايقابلها 7 درجة معيارية .

وكان مجموع دراجاته المعيارية 26 وحسب جدول تحويل الدرجات المعيارية إلى نسبة التوحد قدرت ب 91 .

2 - نتائج مقياس المشاكل الحسية للحالة 6 ( ي ) :

الجدول 15 : درجة الابعاد الحسية للحالة 6 ( ي )

حاسة الذوق و الشم	حاسة البصر	حاسة السمع	حاسة اللمس	حاسة الحركة	المجموع الكلي	الحالة 6
4	13	8	9	13	47	

- التعليق على الجدول :

الحالة 6 ( ي ) من نتائج الجدول أعلاه يتبين لنا ان البعد الكلي للاضطرابات الحسية قدر بدرجة 47 اما الابعاد الحسية الأخرى كانت مستوياتها بين المتوسط و المنخفض مستوى بعد الحركة متوسط بدرجة 13 و بعد اللمس منخفض بدرجة 9 و السمع بدرجة 8 مستوى متوسط بلاضافة بعد البصر مستوى متوسط بدرجة 13 و كان الاختلاف في بعد الشم و الذوق كان المستوي منخفض بدرجة 47 .

3- نتائج البند الأول من مقياس الكفاءة الاجتماعية للحالة 6 ( ي ) :

بعد تطبيق مقياس الكفاءة الاجتماعية ( البند الأول ) على الحالة 6 ( ي ) تحصل على درجة 58 و حسب المجال هي مستوى متوسط .

# مناقشة النتائج

## مناقشة النتائج :

## 1 - تلخيص النتائج النهائية لكل الحالات :

بعد تطبيق كل المقاييس تم تصنيف و تلخيص النتائج النهائية لكل الحالات بهدف مناقشتها في الجدول التالي:

## الجدول 16 : نتائج النهائية لكل الحالات بعد تطبيق المقاييس

الحالة 6	الحالة 5	الحالة 4	الحالة 3	الحالة 2	الحالة 1		
91	92	104	109	85	89	الدرجة	مقياس جيليام
متوسط	متوسط	متوسط	متوسط	أقل من المتوسط	أقل من المتوسط	الصفة	
47	47	34	27	53	40	الدرجة	مقياس المشاكل الحسية
متوسطة	متوسطة	متوسطة	منخفضة	متوسطة	متوسطة	الصفة	
58	43	47	45	52	56	الدرجة	مقياس الكفاءة الاجتماعية ( البند الأول )
متوسط	منخفض	منخفض	منخفض	منخفض	متوسط	الصفة	

## شرح و مناقشة النتائج النهائية :

من الجدول أعلاه الذي يمثل تلخيص النتائج النهائية لكل الحالات باستخدام مقياس جيليام لتقدير التوحد بالإضافة الى مقياس المشاكل الحسية و مقياس الكفاءة الاجتماعية ( البند الأول ) مما يؤدي الى تفسير النتائج كما يلي :

**الحالة 1 :** حسب دليل التفسيري للدرجات تكون نسبة توحد لها أقل من المتوسط ، و الاضطرابات الحسية من المستوى المتوسطة و درجة الكفاءة الاجتماعية من الدرجة المتوسط.

**الحالة 2 :** من خلال الدليل التفسيري للدرجات الحالة درجة التوحد لديها أقل من المتوسط و مستوى الاضطرابات الحسية متوسط أما الكفاءة الاجتماعية كانت متوسطة .

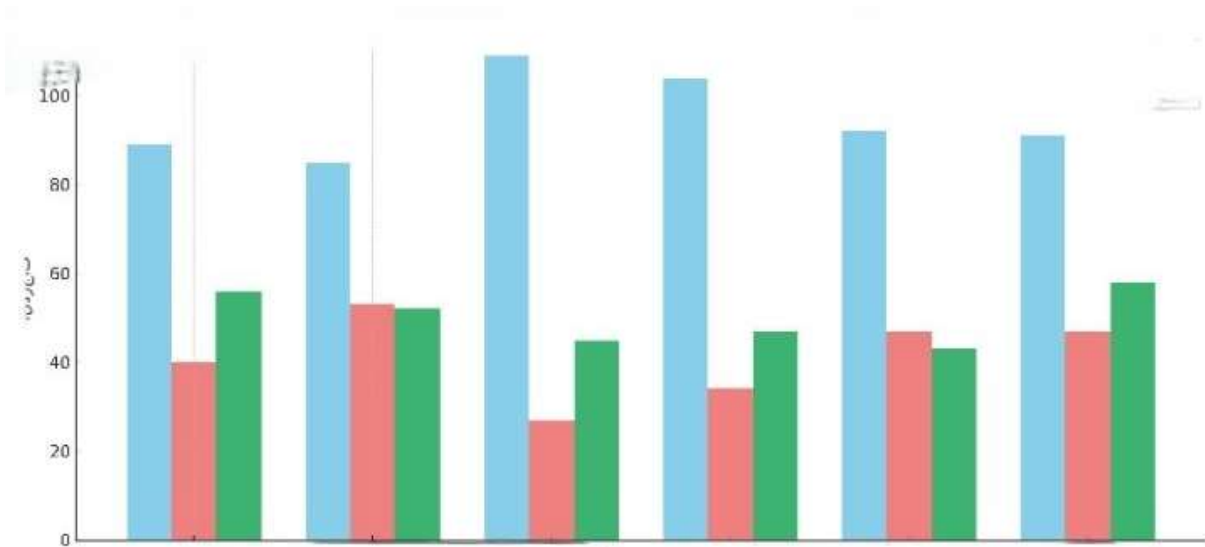
**الحالة 3 :** يتبين ان الحالة 3 من خلال الدليل التفسيري للدرجات ان درجة التوحد متوسطة ومستوى الاضطرابات الحسية منخفضة ، الكفاءة الاجتماعية كانت منخفضة .

**الحالة 4 :** من خلال الدليل التفسيري للدرجات الحالة درجة التوحد لديها متوسطة و مستوى الاضطرابات الحسية متوسط أما الكفاءة الاجتماعية كانت منخفضة .

**الحالة 5 :** من خلال الدليل التفسيري للدرجات الحالة درجة التوحد لديها متوسط و مستوى الاضطرابات الحسية متوسط أما الكفاءة الاجتماعية كانت منخفضة .

**الحالة 6 :** يتبين ان الحالة 6 من خلال الدليل التفسيري للدرجات ان درجة التوحد متوسطة ومستوى الاضطرابات الحسية متوسط ، الكفاءة الاجتماعية كانت متوسطة .

### الشكل 01 : نتائج النهائية لكل الحالات بعد تطبيق المقاييس



## التحليل:

هذا هو الرسم البياني الموحد الذي يعرض مقارنة بين: درجات مقياس جيليام لتقدير التوحد (باللون الأزرق)، درجات المشاكل الحسية (باللون الأحمر)، درجات الكفاءة الاجتماعية (باللون الأخضر).

## 2 - عرض نتائج الدراسة في ضوء الفرضيات و مناقشتها :

## 1 - عرض نتائج الفرضية الأول :

نص الفرضية الأول : " مستوى اضطراب التكامل الحسي لدى أطفال التوحد مرتفع " .  
لمعرفة مستوى كل حالة تم الحصول على الجدول.

## الجدول 17 : يوضح مستوي اضطراب التكامل الحسي لكل حالة

الحالة 6	الحالة 5	الحالة 4	الحالة 3	الحالة 2	الحالة 1	
47	47	34	53	27	40	البعد الكلي
متوسطة	متوسطة	متوسطة	متوسطة	منخفضة	متوسطة	

## مناقشة و تفسير نتائج الجدول 17 :

من خلال ماسبق نلاحظ أن الدرجة الغالبة على الحالات هي الدرجة المتوسطة و منه مستوى اضطرابات التكامل الحسي لدى أطفال التوحد عينة الدراسة متوسط .

ومنه عدم تحقق الفرضية الأول للدراسة فقد اتفقت نتائج الدراسة الحالية مع دراسة أسماء بن حليم ( 2022 ) التي كانت نتائجها ان مستوى معالجة الاضطرابات الحسية لدى طفل التوحد متوسط .

و كذلك اتفقت مع دراسة (Ireen Kaffemeniene Margarita jureviciene) 2023

التي كانت نتائجها الأطفال المصابين بالتوحد لديهم مجموعة متنوعة من اضطرابات التكامل الحسي وهذا مايفسر اختلاف مستوى الابعاد بين المنخفض و المتوسط .

## 2 - عرض نتائج الفرضية الثانية :

نص الفرضية الثانية للدراسة : " أن توجد علاقة ذات دلالة إحصائية بين درجة التكامل الحسي و درجة التواصل الإجتماعي لدى أطفال التوحد "

و للتأكد من هذه الفرضية قمنا بحساب معامل الإرتباط اللامعلمي سبيرمان براون Spearman's rank correlation coefficient

### الجدول 18 : عرض نتائج سبيرمان براون

الدالة	مستوى الدالة	قيمة $r_T$	قيمة $r_0$	N	
غير دالة	0,05	0,88	0,3	6	- التواصل الاجتماعي
غير دالة	0,01	1,00			- التكامل الحسي

## مناقشة و تفسير نتائج الجدول 18:

من خلال الجدول أعلاه نلاحظ أن قيمة سبيرمان المحسوبة  $r_0 = 0,3$  وهي أقل قيمة من سبيرمان الجدولية  $= 0,88$  عند  $\alpha = 0,05$  ومنه نرفض الفرض البديل و نقبل الفرض الصفري .

ومنه لا توجد علاقة ذات دلالة إحصائية بين التكامل الحسي و درجة التواصل الاجتماعي لدى أطفال التوحد و منه عدم تحقق فرضية البحث وهذا ما اختلف مع الدراسات السابقة كدراسة محمد رجب و محمد الشربي ( 2024 ) بعنوان دراسة العلاقة بين التكامل الحسي ومهارات التواصل الأطفال ذوي إضطراب الذاتوية التي كانت نتائجها أنه توجد علاقة موجبة بين التكامل الحسي و مهارات التواصل لدى الأطفال ذوي إضطراب الذاتوية .

و دراسة عادل محمد محمد ( 2021 ) بعنوان العلاقة بين مهارات التواصل اللفظي و الإضطرابات الحسية لدى الأطفال التوحدين توصلت نتائجها أن هناك علاقة ارتباطية بين مهارات التواصل اللفظي و الإضطرابات الحسية لدى الأطفال ذوي إضطراب التوحد

## 3 - عرض نتائج الفرضية الثالثة :

نص الفرضية الثالثة للدراسة : " على أن هناك علاقة بين نوع إضطراب التكامل الحسي

( فرط / نقص ) و درجة التواصل الاجتماعي لدى أطفال التوحد " .

تم إلغاء الفرضية لكون درجة إضطرابات التكامل الحسي لكل الحالات متوسطة ماعدا حالة منخفضة و في هذه الحالة لا يمكن قياس الفرق بينهما لا نستطيع مقارنة حالة واحدة ب 5 حالات

## 4 - عرض نتائج الفرضية الرابعة :

تنص الفرضية الرابعة للدراسة : " توجد فروق ذات دلالة إحصائية في درجة إضطراب التكامل الحسي بين أبعاده ( الحركة ، اللمس ، السمع ، البصر ، الذوق و الشم ) " .

حيث تم الحصول على النتائج التالية لدرجة التكامل الحسي بين ابعاده .

## الجدول 19 : عرض نتائج اضطراب التكامل الحسي لكل ابعاده .

الحالة	بعد الحركة	بعد اللمس	بعد السمع	بعد البصر	بعد الذوق و الشم
1	13	7	4	11	5
	متوسطة	منخفضة	منخفضة	متوسطة	متوسطة
2	8	3	5	10	1
	منخفضة	منخفضة	منخفضة	متوسطة	منخفضة
3	13	13	10	13	6
	متوسطة	متوسطة	متوسطة	متوسطة	منخفضة
4	9	8	7	6	4
	متوسطة	منخفضة	متوسطة	منخفضة	منخفضة
5	12	7	11	13	4
	متوسطة	منخفضة	متوسطة	متوسطة	منخفضة
6	13	9	8	13	4
	متوسطة	منخفضة	متوسطة	متوسطة	منخفضة

تفسير و مناقشة نتائج الجدول 19 :

من الجدول أعلاه يتضح لنا أن :

الحالة 1 ( ح ) : لديها إضطرابات الحسية من نوع نقص حاسة اللمس و السمع

الحالة 2 ( م ) : لديها إضطرابات الحسية من نوع نقص حاسة الحركة و اللمس و السمع و الذوق والشم

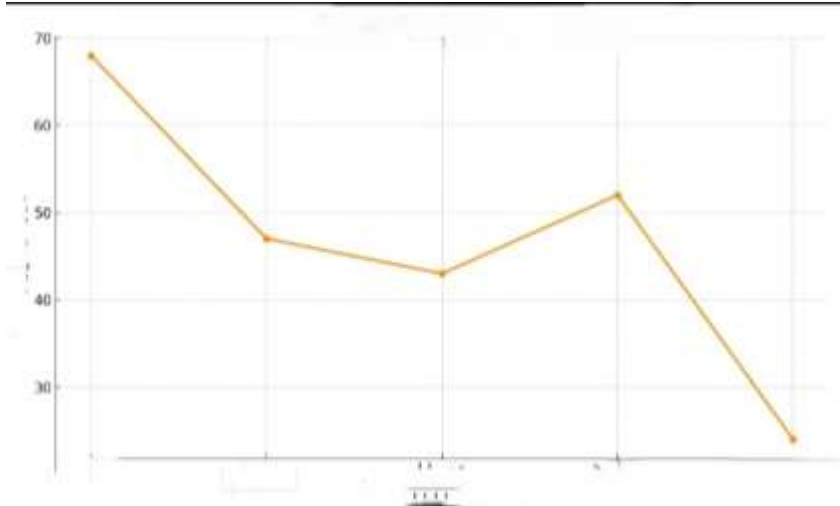
الحالة 3 ( ع ) : لديها إضطرابات الحسية من نوع نقص في الحواس الذوق و الشم

الحالة 4 ( س ) : لديها إضطرابات الحسية من نوع نقص في الحواس اللمس و البصر و الشم والذوق

الحالة 5 ( أ ) : لديها إضطرابات الحسية من نوع نقص في الحواس اللمس و الشم والذوق .

الحالة 6 ( ي ) : لديها إضطرابات الحسية من نوع نقص في حاسة الحركة و اللمس و الشم و الذوق .

الشكل 02 : عرض نتائج اضطراب التكامل الحسي لكل ابعاده .



## التحليل :

هذا هو المنحنى البياني الذي يوضح نتائج اضطراب التكامل الحسي حسب الأبعاد المختلفة كما ورد في الجدول رقم 19 وهي :

- ✓ الحركة
- ✓ اللمس
- ✓ السمع
- ✓ البصر

وللتأكد من صحة الفرضية قمنا بتطبيق معامل ( pairwise ) للمقارنات الزوجية مقارنة نتائج ستة أبعاد حسية تم تصنيفها إلى مستويات ( منخفضة أو متوسطة ) وذلك عبر ست حالات مختلفة ، الهدف من التحليل هو تحديد الفروق الإحصائية بين الأبعاد الحسية بإستخدام معامل المقارنات الزوجية pairwise comparison coefficient لتحديد الأبعاد الأكثر إختلالا .

## جدول 20 : تكرار الحالات منخفضة لكل بعد

تكرار الحالات المنخفضة	البعد
5	بعد اللمس
4	بعد الحركة
4	بعد السمع
3	بعد البصر
2	بعد الذوق و الشم
1	البعد الكلى

## نتائج المقارنات الزوجية ذات الدلالة الإحصائية :

تم حساب الفرق المطلق بين عدد الحالات " منخفضة " في كل زوج من الأبعاد . الفروق التي بلغت 3 أو أكثر اعتبرت ذات دلالة إحصائية تقريبية .

- الفرق بين بعد اللمس و البعد الكلي = 4 ذو دلالة إحصائية .
- الفرق بين بعد اللمس و بعد الذوق و الشم = 3 ذو دلالة إحصائية .
- الفرق بين بعد الحركة و البعد الكلي = 3 ذو دلالة إحصائية .
- الفرق بين بعد السمع و البعد الكلي = 3 ذو دلالة إحصائية .
- و بقية الفروق غير دالة .

يتضح من التحليل أن الأبعاد الحسية الأكثر إختلالا كانت :

- بعد اللمس .
- بعد الحركة .
- بعد السمع .

و قد أظهرت هذه الأبعاد فروقا ذات دلالة إحصائية عند مقارنتها مع الأبعاد الأقل إختلالا وهي البعد الكلي ، بعد الذوق و الشم . بينما لم نسجل فروق مهمة بين الأبعاد المتقاربة في عدد الحالات المنخفضة مثل الحركة و السمع .

و منه هناك فروق ذات دلالة إحصائية في درجة إضطراب التكامل الحسي بين أبعاده ( اللمس . الحركة . السمع ) لدى أطفال التوحد في حين لاتوجد فروق ذات دلالة إحصائية في درجة إضطراب التكامل الحسي بين أبعاده ( الذوق و الشم . البصر ) لدى أطفال التوحد عينة الدراسة ومنه تحققت الفرضية الرابعة للدراسة جزئيا

و قد اتفقت نتائج هذه الفرضية مع دراسة امير محمد حلمي صادق و إيهاب رجاء (2024) بعنوان أنماط الاستجابة الحسية لدى الأطفال ذوي اضطراب طيف التوحد كانت نتائجها أن اضطرابات المعالجة السمعية أكثر الإضطرابات المعالجة الحسية شهورا ، لدى أطفال التوحد بعدها نظام الحس الدهليزي بالتساوي مع نظام اللمس يليهم الشمي و التذوقي بعدهم البصري .

وهناك تباين في إنتشار أنماط الإستجابة الحسية ( فرط ، ضعف ، شغف ، تجنب ) و اتفقت كذلك مع دراسة عبدالله وأحمد عمرو ( 2022 ) بعنوان دراسة أثر اضطرابات المعالجة الحسية على النضج الاجتماعي لدى عينة من الأطفال ذوي اضطراب التوحد بالمملكة العربية السعودية ، كانت نتائجها ان اضطرابات المعالجة الحسية أكثر انتشارا عند فئة التوحد الشديد و اضطرابات المعالجة الحسية السمعية أكثر انتشارا عند فئة التوحد المتوسطة و أن فئة التوحد البسيط أفضل في النضج الاجتماعي . و في الأخير حسب نتائج دراستنا ينتج أنه لا توجد علاقة دالة بين درجة المستوى المتوسط لإضطرابات التكامل الحسي و التواصل الاجتماعي لدى أطفال التوحد عينة الدراسة .

كما تبقي نتائج دراستنا خاضعة للحدود البشرية و الزمنية والمكانية للدراسة و لاندعي تعميم النتائج كليا .

#### مناقشة عيوب الدراسة الحالية :

- قلة عدد عينة الدراسة المقدر ب 6 حالات فقط .
- لا توجد حالات توحد شديد .
- الحالات لا تعاني من فرط في اضطرابات التكامل الحسي .
- مدة التكفل الارطفوني أثرت على النتائج .

**الإقتراحات المستقبلية :**

- زيادة حجم العينة أكثر لتتيح تعميم النتائج بشكل أكبر .
- زيادة المدة الزمنية الكافية لتطبيق الاختبارات مما يساعد في تحديد العينة بشكل دقيق .
- إختيار عينة الدراسة فئة التوحد الشديد لارتفاع الاضطرابات الحسية لديها .
- الاهتمام بتحديد درجة التكامل الحسي .

**الآثار المترتبة :**

تشجيع إجراء المزيد من الدراسات العلمية في المستقبل حول تأثير إضطرابات التكامل الحسي على التواصل الاجتماعي لدى أطفال التوحد.

**الخاتمة**

## الخاتمة :

يعد التوحد من أشد الاضطرابات النمائية غموضا و تعقيدا ، وذلك بسبب إختلاف المشكلات التي تصاحب الإضطراب و إختلافها من طفل لآخر و منها المشكلات الحسية وهذا ماتم التطرق إليه في الدراسة الحالية و علاقتها بالتواصل الاجتماعي فبعد تطبيق مقياس المشاكل الحسية لهند رمضان ( 2019 ) التي أوضحت نتائجه أن أكثر الاضطرابات الحسية انتشارا لدى أطفال التوحد عينة الدراسة هي اللمس و الحركة و السمع و أن مستوى درجة اضطرابات التكامل الحسي متوسط ، و بعد تطبيق مقياس الكفاءة الاجتماعية لفاطمة نجاح بكر ( 2024 ) .

اتضح انه لا توجد علاقة بين التكامل الحسي و التواصل الاجتماعي لدى أطفال التوحد عينة الدراسة و هذا راجع الى عدة أسباب تم التعرف عليها في الدراسة نذكر منها درجة شدة التوحد التي كانت بين البسيط والمتوسط و كذلك قد يكون راجع الى مدة التكفل الارطفوني و حجم العينة .

وهذه النتيجة تؤكد على أهمية مواصلة الأبحاث في هذا المجال لإستكشاف المزيد من العوامل المؤثرة و تعميق فهم العلاقة بين التواصل الاجتماعي و التكامل الحسي لدى أطفال التوحد بما يساهم في تطوير برامج علاجية لإضطرابات التكامل الحسي.

# قائمة المراجع

أولا : المراجع باللغة العربية .

- أحمد عمرو عبد الله (2022). أثر اضطرابات المعالجة الحسية على النضج الاجتماعي لدى عينة من الأطفال ذوي اضطراب طيف التوحد بالمملكة العربية السعودية . مجلة العلوم الاجتماعية .
- أحمد محمود الحوامدة (2019). الأساليب التربوية والتعليمية للتعامل مع اضطراب التوحد ، الطبعة الأولى . عمان : دار ابن النفيس للنشر والتوزيع .
- أسماء بن حليم (2022). اضطرابات المعالجة الحسية لدى الأطفال ذوي اضطراب طيف التوحد : دراسة ميدانية بالمؤسسة الاستشفائية للأمراض العقلية سيدي لعباس . مجلة روافد للدراسات والأبحاث العلمية في العلوم الاجتماعية والإنسانية، المجلد 06(02) ، مخبر البحوث النفسية والتربوية .
- أسماء مصطفى عبد العزيز شعبان (2022). التكامل الحسي وعلاقته بمهارات اللغة التعبيرية والاستقبالية لدى أطفال اضطراب التوحد . باحثة ماجستير، معهد البحوث والدراسات العربية. المجلة العربية للعلوم التربوية والنفسية.
- أسامة فاروق مصطفى ، السدي كامل الشرييني (2011). سمات التوحد. دار المسيرة للطباعة و النشر و التوزيع .
- ايكن سلمى (2019/2018). فعالية برنامج تدريبي مقترح قائم على التكامل الحسي في تحسين الجانب التواصل الاجتماعي لدى الطفل التوحد . مذكرة ماستر في أمراض اللغة والتواصل، قسم العلوم الاجتماعية، جامعة العربي بن مهدي - أم البواقي.
- تامر فرح سهيل (2015). التوحد: التعريف، الأسباب، التشخيص والعلاج، الطبعة الأولى. القدس: دار الإعصار العلمي للنشر والتوزيع.
- جميل جيمس ، عادل عبد الله محمد (2016). مقياس جيليام التقديري لتشخيص اضطراب التوحد: كراسة الأسئلة والاستجابات. كلية التربية، جامعة الزقازيق.

- خيرى أحمد حسين، عادل سيد عبادى (2019). التكامل الحسى لدى التوحديين بين النظرية والتطبيق . مجلة كلية التربية ، العدد 119. جامعة أسوان .
- دنيا السيد طه المنياوى (2024). الإعاقة العقلية. رسالة دكتوراه فى المناهج وطرق تدريس العلوم، كلية التربية ، جامعة المنصورة .
- سمير محمود أمين عبد الله (2024) . استراتيجيات التدخل المبكر لذوي الاحتياجات الخاصة. القاهرة: مكتبة الأنجلو المصرية.
- سهير محمود أمين (2025). سيكولوجية أطفال التوحد: التشخيص والعلاج . القاهرة: مكتبة الأنجلو المصرية.
- عادل محمد أحمد (2021) . دراسة العلاقة بين مهارات التواصل اللفظي والاضطرابات الحسية لدى الأطفال التوحديين. مجلة التربية وثقافة الطفل ، كلية التربية للطفولة المبكرة ، جامعة المنيا، المجلد 17، العدد 1.
- عبد العزيز السيد الشخص (2017). مقياس التكامل الحسى للأطفال وخصائصه السيكومترية. مجلة الإرشاد النفسى، العدد 49، جامعة عين شمس.
- قحطان أحمد الظاهر (2008). التوحد، الطبعة الأولى. عمان: دار وائل للنشر.
- محمد رجب محمد شرابى (2024). العلاقة بين التكامل الحسى ومهارات التواصل لدى الأطفال ذوي اضطراب طيف الذاتوية. مجلة بحوث التعليم والابتكار، جامعة عين شمس، المجلد 4 ، العدد 15.
- محمد سرحان علي المحمودى (2019). مناهج البحث العلمى، الطبعة الثالثة. الجمهورية اليمنية: دار الكتب .
- محمد صبرى وهبة (2018) . التربية النفس حركية للأطفال ذوي الاضطرابات النمائية: النظرية والتطبيق. القاهرة : مكتبة الأنجلو المصرية .
- محمد عبيدات، محمد أبو نصار (1999) . منهجية البحث العلمى: القواعد والمراحل والتطبيقات ، الطبعة الثانية . عمان : دار وائل للطباعة والنشر، الجامعة الأردنية .

– ممدوح موسى الرويشد (2014) . بناء برنامج تدريبي قائم على مناهج كلاس وقياس أثره في تحسين مهارات التواصل لدى أطفال التوحد. دكتوراه في التربية الخاصة، كلية التربية ، جامعة عمان العربية ، العدد العشرون .

– هند عبد الله رمضان (2019) . مقياس المشاكل الحسية للأطفال ذوي اضطراب التوحد. إعداد: أخصائية اللغة والنطق .

ثانيا : المراجع باللغة الأجنبية .

1. Madeleine Diepman, Nuala Brady .**Sensory responsivity and its relation to alexithymia**, social processing and restricted interests and repetitive behaviour in autistic children. 2024.
2. M. Jurevičienė, Kaffemanienė, Bilbokaitė–Skiauterienė **sensory integration of children with autism spectrum disorder: parents' experiences**

**الملاحق**

الجمهورية الجزائرية الديمقراطية الشعبية

Ministère de l'Enseignement Supérieur  
et de la Recherche Scientifique  
Université Amar Telidji Laghouat  
Faculté des Sciences Sociales



وزارة التعليم العالي والبحث العلمي  
جامعة عمار تليجي بالأغواط  
كلية العلوم الاجتماعية  
قسم علم النفس وعلوم التربية و الأطفونيا

إلى السيد :  
.....  
رؤيا

## ترخيص بالزيارة

في إطار ربط المعارف النظرية بالواقع المعاش ، وتجنيدا للتعاون بين الجامعة  
والمؤسسات التربوية والاجتماعية والصحية (العمومية والخاصة) ، وكذلك المؤسسات  
الثقافية واقتصادية وإيماننا مذا بضرورة تفتح الجامعة على محيطها ، فإننا نلتزم من  
سيادتكم مد يد المساعدة

للطلبة : .....  
.....

.....  
.....

- تخصص : .....  
.....

وهذا في إطار زيارة ميدانية تساهم وتساعد الطلبة في بحثهم لنيل شهادة

.....

الفترة الممتدة من تاريخ : 2025/01/15 إلى غاية تاريخ 2025/06/30

الأغواط /.../.../ 2025



مقياس جليام التقديري لتشخيص اضطراب التوحد

القسم الأول : المعلومات عامة:  
 اسم المفحوص : .....  
 العنوان : .....  
 تاريخ تطبيق المقياس : .....  
 تاريخ ميلاد المفحوص : .....  
 السن : .....  
 اسم الفاحص : .....  
 الجنس : ( ذكر / أنثى ) .....  
 المدرسة : .....  
 وظيفته : .....

الاختبارات الفرعية	الدرجة الخام	الدرجة المعيارية	الرتب المئينية	الخطأ المعياري للمقياس
السلوكيات النمطية				١
التواصل				١
التفاعل الاجتماعي				١
الاضطرابات النمائية				١
مجموع الدرجات المعيارية			//////////////////// ////////////////////	
معامل أو نسبة اضطراب التوحد				3

( الدليل التفسيري للدرجات )

الدرجات الخام للمقاييس الفرعية	معدل أو نسبة اضطراب التوحد	احتمال وجود اضطراب التوحد
١٧ - ١٩	> ١٣١	مرتفع جداً
١٥ - ١٦	١٣٠ - ١٢١	مرتفع
١٣ - ١٤	١٢٠ - ١١١	فوق المتوسط
٨ - ١٢	١١٠ - ٩٠	متوسط
٦ - ٧	٨٩ - ٨٠	أقل من المتوسط
٤ - ٥	٧٩ - ٧٠	منخفض
١ - ٣	٦٩ <	منخفض جداً

أولاً : السلوكيات النمطية

م	العبارة	نعم	أحياناً	نادراً	لا
١	يتجنب أن تتلقى عيناه مع الآخرين ( حيث ينظر بعيداً عندما يقوم أحد الأشخاص بالتحدث معه والنظر إليه ) .				
٢	يحملق في الأيدي أو الأشياء أو تلك العناصر التي توجد في البيئة لفترة لا تقل عن خمس ثوان على الأقل.				
٣	يضرب أو ينفق خفيفاً وسريعاً بالإصبع أمام العين لمدة خمس ثوان أو أكثر.				
٤	يتناول طعاماً معيناً دون سواء ويرفض أن يأكل ما يقوم معظم الناس عادة بتناوله.				
٥	يلعق أو يحس أشياء معينة لا يتم تناولها كالأيدي والألعاب والكتب وغيرها على سبيل المثال.				
٦	يشم أو يتنشق الأشياء كالألعاب والأيدي والشعر وغيرها .				
٧	يقوم بالدوران السريع أو التحرك على شكل دوائر.				
٨	يعمل على تدوير الأشياء التي لم يتم تصميمها ي الأصل لذلك كطباق الفناجين أو الفناجين أو الأكواب وغيرها .				
٩	يتأرجح أو يهتز للخلف والأمام عندما يكون جالساً أو واقفاً.				
١٠	يتحرك بشكل سريع كالسهم عندما ينتقل من مكان إلى آخر.				
١١	يسير على أطراف أصابعه عندما يتحرك من مكان إلى آخر.				
١٢	يرفرف بذراعية أو حتى بأصابعه.				
١٣	يصدر أصواتاً حادة ذات نغمات عالية مثل (اسدببب) أو يتلفظ بأصوات عالية في سبيل تحقيق الإثارة الذاتية.				
١٤	يحاول أن يقوم بإيذاء ذاته بأساليب مختلفة كأن يصعق نفسه أو يضرب رأسه في أي شيء أو يعض نفسه.				

ثانياً : التواصل

أجب عن السؤال التالي :

كيف يقوم الطفل بالتواصل مع الآخرين؟

١. يتحدث (.....) ٢. يستخدم الإشارات (.....) ٣. لا يتحدث ولا يستخدم الإشارات (.....)  
 ملحوظة : إذا كان الطفل لا يتحدث ولا يستخدم الإشارات في سبيل تحقيق التواصل مع الآخرين يسمح عليك في تلك الحالة أن تستبعد هذا المقياس الفرعي ولا تقوم بتطبيقه على الطفل حيث أن يكون هناك في هذه الحالة أي فائدة من تطبيقه عليه أما إذا كان الطفل يستطيع أن يتحدث أو يستخدم الإشارة في سبيل تحقيق التواصل فيجب أن تطبق عليه المقياس التالي.

م	العبارة	نعم	أحياناً	نادراً	لا
١٥	يكرر الكلمات التي يسمعيها إما بطريقة لفظية أو مستخدماً الإشارات المختلفة.				
١٦	يكرر كلمات غير موجودة في السياق الحال للحديث ( حيث يكون قد سمعها قبل أن يبدأ الحوار أي منذ أكثر من دقيقة ).				
١٧	يكرر الكلمات والعبارات مراراً وتكراراً.				
١٨	يتحدث أو يستخدم الإشارات بعاطفة فاترة أو بأنماط كلامية غير متوازنة أي لا تحدث على نحو إيقاعي.				
١٩	يستجيب للأوامر البسيطة ( مثل اجلس أو قف ) بشكل غير مناسب.				
٢٠	ينظر بعيداً عن المتحدث أو يتجنب النظر إليه عندما يناديه هذا المتحدث باسمه.				
٢١	يتجنب طلب الأشياء التي يريدتها أو السؤال عنها.				
٢٢	غير قادر على أن يبادر بالتحديث إلى الأقران أو الراشدين.				
٢٣	يستخدم ( نعم ) ( لا ) بشكل غير ملائم حيث يقوم باستخدام ( نعم ) عندما نسأله إذا ما كان يريد شيئاً بغيضاً أو كريهاً ويقوم باستخدام ( لا ) عندما نسأله إذا ما كان يريد لعبة مفضلة له أو شيئاً بهجته مثلاً.				
٢٤	يستخدم الضمائر بصورة غير ملائمة ( فيشير إلى نفسه على أنه هو أو هي مثلاً ).				
٢٥	يستخدم الضمير ( أنا ) بشكل خاطئ فلا يشير به إلى نفسه.				
٢٦	يردد أصواتاً غير واضحة ولا مفهومة مرات ومرات.				
٢٧	يستخدم الإيماءات بدلاً من الحديث والكلام أو الإشارات وذلك حتى يتمكن من الحصول على مختلف الأشياء.				
٢٨	يجيب بشكل خاطئ عن تلك الأسئلة التي تتعلق بموقف معين أو قصة قصيرة يكون قد سمعها.				

ثالثاً : التفاعل الاجتماعي

م	العبارة	نعم	أحياناً	نادراً	لا
٢٩	عادة ما يتجنب الطفل التقاء الأعين حيث ينظر بعيداً عندما يحاول أحد الأشخاص أن ينظر إليه.				
٣٠	يبدو غير سعيد حتى عندما تقوم بمدحه والثناء عليه أو نستخدم البشاشة معه أو نعمل على تسليته.				
٣١	يقاوم الاتصال الجسدي من جانب الآخرين فلا يحب أو يقبل على العناق أو الربت على الكتف، أن يقوم أحد الأشخاص بحمله أو غير ذلك من هذه الأنماط السلوكية.				
٣٢	لا يقوم بتقليد الآخرين في مواقف اللعب.				
٣٣	ينسحب من المواقف الجماعية أو يبقى بعيداً عن الآخرين ويظل متخفياً من الاقتراب منهم.				
٣٤	يسلك بطريقة تعكس خوفه غير المبرر.				
٣٥	يبدو غير ودود حيث لا تعكس استجاباته أي ود للآخرين فلا يعمل على تقديهم أو عناقهم على سبيل المثال.				
٣٦	لا يبدي أي إشارات تدل على وعيه بوجود شخص آخر معه في نفس المكان.				
٣٧	يضحك ويفهقه ويصيح بصورة غير ملائمة.				
٣٨	يستخدم الأشياء المختلفة أو الألعاب التي توجد أمامه بشكل غير ملائم فيجعل السيارة تدور بشكل سريع أو يقوم بتفكيك تلك الألعاب بدلاً من اللعب بها.				
٣٩	يؤذي أشياء معينة بشكل متكرر بحيث يبدو وكأنه يحافظ على طقوس معينة.				
٤٠	يشعر بالانزعاج عندما يحدث أي تغيير في الروتين اليومي المعتاد بالنسبة له.				
٤١	عندما نصدر إليه أي أمر أو تعليمات أو نطلب منه القيام بأشياء معينة فإنه عادة ما يستجيب لذلك سلباً أو يتعرض لنوبات مزاجية على أثر ذلك.				
٤٢	يقوم بوضع الأشياء التي توجد أمامه في صف وذلك بشكل دقيق ومنظم ويشعر بالانزعاج إذا ما حدث أي تغيير في هذا النظام أو الترتيب.				

مقياس المشاكل الحسية لأطفال ذوي اضطراب التوحد

اسم الطالب :

العمر:

الجنسية :

تايخ التقييم :

اسم المقيم :

برجاء وضع علامة عند ( نعم ) في حالة وجود الخلل الحسي وعلامة عند ( لا ) في حالة عدم وجود

لا	نعم	المجال
		<b>البعد الأول : الحركة</b>
		* <b>الطفل لديه ضعف إحساس بالحركة و يبحث عنها</b>
		يقفز كثيراً
		يهز نفسه كثيراً
		يلف حول نفسه ويدور كثيراً
		يحب الألعاب العنيفة ( الحبل في الهواء لأعلى)
		يجري ذهاباً و إياباً
		يرفرف بيديه
		لا يدرك الأماكن المرتفعة
		يصطدم بالحوائط
		يقوم بحركات نمطية بالفم
		يقوم بحركات نمطية بالوجه
		يهز رأسه كثيراً
		أخرى
		* <b>الطفل لديه فرط حساسية للحركة</b>
		يخاف من صعود السلم أو ركوب المصعد
		يخاف من المراجيح أو الزحليق
		يتعب عند ركوب السيارات
		يمشي على أطراف أصابعه
		أخرى
		* <b>الطفل لديه صعوبة في التخطيط الحركي</b>
		أحرق و يصطدم بالأشياء
		لا يستخدم الألعاب بطريقة مناسبة
		يلعب بنفس اللعبة مرات عديدة و لفترات طويلة
		لا يستطيع تقليد أفعال الآخرين
		يقوم بالفعل مرة واحدة فقط ( ينزل من الزحليقة مرة واحدة)
		يبدو هائماً بلا هدف
		يقع كثيراً
		لديه صعوبة في التنقل من مكان لآخر
		لديه صعوبة في معرفة كلمات قالها من قبل
		لديه أخطاء في نطق كلمات يستطيع قولها
		لديه طيقة صوت غير مناسبة
		أخرى
		<b>البعد الثاني : اللمس</b>
		* <b>لديه ضعف في الإحساس باللمس</b>
		يحب العناق بقوة ولفترات طويلة
		يحب الضغط على أجزاء جسمه و التذليك
		يحب لف جسمه بالبطانية
		يضغط نفسه في الأماكن الضيقة ( وراء الكنبه )

	يحب ارتداء الملابس الضيقة
	يرمي نفسه على الأرض و يتمدد
	يصطدم بالناس
	يصفق كثيراً
	يتعلق دائماً بإمساك الأشياء
	يضع أشياء غير مناسبة في فمه
	يصلك أسنانه
	يتلمس الأسطح و الأشياء كثيراً
	يعترب رأسه في الحائط أو الأرض
	يضعط على الأشياء
	يضرب يده في الأشياء بقوة ( في الحائط / الأجسام الصلبة )
	يقوم بعض نفسه أو الآخرين كثيراً
	نادراً ما يشعر بالألم ( لا يبكي عند الاحتراق أو الجروح )
	يقوم بمص أصابعه
	أخرى
	<b>* الطفل لديه فرط حساسية للمس</b>
	لا يحب لمس الأشياء اللزجة و اللينة في يده ( الزيت / عجينة / معقم )
	يفضل لمس بعض الملابس ولا يفضل البعض الآخر
	لا يحب ارتداء القفازات و القبعات
	لا يحب غسل أو قص الشعر أو تمشيطه
	لا يحب الطعام المقرمش
	لا يحب أن يلمسه أحد ( يقوم بضرب الآخرين عند الاقتراب منه )
	يشعر بالضيق عند غسل أسنانه
	لا يحب ارتداء الجوارب و الأحذية
	يلبس ملابس كم طويل دائماً ويرتدي بنطلون طويل ولا يلبس الشورت القصير
	لا يحب الوقوف في صف منتظم مع الآخرين
	يتجنب اللعب في مجموعة
	أخرى
	<b>البعد الثالث : السمع</b>
	<b>* الطفل لديه ضعف إحساس بالسمع</b>
	يبدو و كأنه ( أصم ) لا يسمع
	يحب الموسيقى و الأغاني كثيراً
	يحب الألعاب التي تصدر صوتاً و يفضلها
	يحب سماع أصوات معينة باستمرار ( صوت تدفق المياه )
	يحب الكلام إليه بطريقة منغمة
	يصدر أصواتاً عالية بلا هدف
	يردد أغاني و أناشيد قد سمعها من قبل كثيراً
	يتشتت بسرعة من الضوضاء
	يصرخ بلا سبب
	أخرى
	<b>* الطفل لديه فرط حساسية بالسمع</b>
	يضع يديه على أذنيه

		يبيكي عند تشغيل الأجهزة ذات الصوت العالي ( الخلاط / المكسنة )
		يحب الكلام إليه بصوت ناعم
		يسمع أبق الأصوات المنخفضة و قد تزجه ( صوت التكيف )
		ينزعج و يتوتر وقت الحفلات
		أخرى
		<b>البعد الرابع : البصر :</b>
		<b>* الطفل لديه ضعف إحساس بالبصر :</b>
		يحب اللعب بالضوء ( يطفئه و يشغله )
		يراقب الحركات المتكررة ( تقليب صفحات الكتاب / فتح و غلق الباب/ تحريك أصابعه أمام عينيه )
		يحب ترتيب الأشياء في صفوف منظمة
		ينظر إلى الأشياء بطرف عينه
		ينظر للأشياء من زوايا مختلفة
		يحب التحديق في الأضواء
		يحب الألعاب التي تصدر أضواء
		يحب مشاهدة الفيديو و الصور كثيراً
		يحب مشاهدة قطرات الماء
		يحب تتبع الظل و الأضواء المنعكسة
		يهز الأشياء أمام عينيه
		يحب نثر القمع الصغيرة في الهواء ( يراقب رذاذ الماء الناتج عن التف / يراقب نثر قصاصات الورق الصغيرة في الهواء )
		يحب القراءة كثيراً
		أخرى
		<b>* الطفل لديه حساسية في البصر و تجنب رؤية بعض الأشياء</b>
		يفضل الظلام
		يزجه الضوء القوي خاصة الأبيض
		يتجنب الشمس و الأضواء
		ينزعج من تغير الإضاءة ( الانتقال من الظلام إلى الضوء الساطع )
		يغطي وجهه و عينيه بيديه أو بالأشياء
		يغمز بعينه كثيراً
		أخرى
		<b>البعد الخامس : التذوق و الشم :</b>
		<b>* الطفل لديه ضعف حساسية للروائح و التذوق</b>
		يكتشف الأشياء بشمها أو لعقها
		يحب الأطعمة ذات النكهة القوية ( المالحة جداً )
		يأكل أشياء غير مناسبة أو يشربها ( صلصال / بابلز )
		يقوم بلع معجون الأسنان
		يشم الأشخاص كثيراً
		يحب رائحة المنظفات
		أخرى
		<b>* الطفل لديه فرط حساسية لبعض الروائح و التذوق و يتجنبها</b>
		يحب أكل أصناف محدودة
		يحب الطعام لين القوام
		يتحسس من بعض الروائح ( العطور )
		لا يحب تجربة أصناف أكل جديدة
		يكره معجون الأسنان
		يلزعج من روائح الطهي
		أخرى

مقياس الكفاءة الاجتماعية لدى الأطفال ذوي اضطراب التوحد.

.....	اسم الطفل
.....	نوع الطفل
.....	تاريخ ميلاد الطفل
.....	تاريخ التطبيق (القبلي)
.....	تاريخ التطبيق (البعدي)
.....	تاريخ التطبيق (التتبعي)
.....	القائم بالتطبيق
.....	الأم- الأخصائي

م	العبارة	نعم	لا	أحياناً
	أولاً مهارات التواصل			
١	يتواصل الطفل معي بصرياً عند الحديث معه.			
٢	ينتهي الطفل من المهمة التي يكلف بها بنجاح.			
٣	يتقبل الطفل التواصل الجسدي ( حضن الآخرين، أو التربيت على الكتف).			
٤	يشير الطفل ببديه إلى الأشياء التي يحبها.			
٥	ينظر الطفل إلى الآخرين عند التواصل مع أكثر من شخص في نفس الموقف.			
٦	يستخدم الطفل الإيماءات في التواصل مع الآخرين (إيماءة الرأس للرفض- اليد للوداع)			
٧	يقلد الطفل بعض تعبيرات الوجه في الصور التي يراها ( طفل يضحك، طفل يبكي).			
٨	يعبر الطفل عن مشاعره في المواقف المختلفة ( كان يضحك عند تقديم مكافأة له أو يظهر على وجهه الغضب عند سحب المكافأة).			
٩	يضاهي الطفل ألوان الأشياء مع بعضها ( مطابقة اللون الأصفر مع الموزة).			
١٠	يطابق الطفل الأشياء مع مثلثتها من بين أشياء مختلفة بدون أن يتشتت انتباهه.			
١١	ينظر الطفل إلى صورته في المرآة.			
١٢	يستخدم الطفل كلمات بسيطة للتعبير عن احتياجاته.			
١٣	يستجيب الطفل لمن ينادي اسمه (كان ينظر إلي ويقول نعم).			
١٤	يحاكي الطفل الآخرين أثناء النطق (تقليد أغنية تنظفها المتربة أو الأم).			
١٥	ينوع الطفل نغمة صوته تبعاً للموقف والسياق.			
١٦	يقسم الطفل الكلمة التي بها صعوبة على أكثر من مقطع صوتي.			
١٧	يقلد الأمر بمجرد سماعه.			
١٨	لا يتجاهل الآخرين عند الحديث معه .			
١٩	يلتزم بالتعليمات المطلوبة منه.			
٢٠	يقلد الأوامر المركبة ( تنفيذ طلبين متتاليين) بدون مساعدة.			
٢١	يعبر عن احتياجاته (مثل عاوز أكلم، عاوز أشرب، عاوز ادخل الحمام).			
٢٢	يسمى الأشياء المتعددة المحيطة به في البيئة ( مثل: قلم / مسطرة / سبورة / لعبة / مروحة / دراجة / كمبيوتر ..... الخ).			
٢٣	يحب الاستماع للآخرين خلال وجوده وسط مجموعة.			
٢٤	يقلد المطلوب منه في وقت قصير وبسرعة			
٢٥	يستجيب للأوامر اللفظية ( اجلس - قف- امشي).			
٢٦	ينطق كلمة (لا) عند الاعتراض.			
٢٧	ينطق كلمة (نعم) عند الموافقة.			
٢٨	يوظف الضمائر الشخصية ( أنا- أنت- هو - هي) بشكل صحيح.			
٢٩	يتفهم الطفل ضمائر الملكية ويوظفها بشكل صحيح.			
٣٠	يستجيب بشكل صحيح إلى الأسئلة البسيطة في محادثة.			
٣١	يستجيب للحوار الطويل مع الآخرين.			
	ثانياً المشاركة الاجتماعية			