

وزارة التعليم العالي والبحث
العلمي

جامعة عمارة ثاجي
بالأغواط

كلية العلوم الإنسانية والاجتماعية

قسم علم النفس وعلوم التربية و الاطوفونيا



العنوان:

مدى ملائمة المعايير التصميمية والتجهيزات في رياض الأطفال
لمدينة الاغواط

مذكرة نهاية الدراسة لنيل شهادة ماستر في علم النفس

تخصص: تنظيم وعمل

إشراف الأستاذ:

د. عمومن رمضان

من إعداد الطالبين:

شنتاحة صدام حسين

لحباري محمد سامي

السنة الجامعية: 2016/2015

كلمة الشكر

الشكر و الحمد لله عز و جل على فضل نعمته و جزيل
عطائه لما من علينا به من علم و صحة.

كلمة شكر و تقدير للأستاذ الفاضل المشرف على العمل و
المثل الأعلى أخلاقيا ومهنيا:الدكتور عمومن رمضان

" على توجيهه ونصحه وتشجيعه لنا جازاه الله عنا كل خير

إلى الأساتذة الكرام: الدكتور لبصير سفيان وشتاتحة عائشة
وسكر فاطمة الزهراء.

والى مديرة الروضة الخضراء الأنسة لامية لعوطي

على تفهمهم و مجهداتهم القيمة

ملخص الدراسة:

هدفت هذه الدراسة الى معرفة مدى ملائمة المعايير التصميمية والتجهيزات في رياض الأطفال من خلال دراسة استكشافية لرياض الأطفال في مدينة الاغواط.

حيث اعتمدنا في هذه الدراسة على منهج دراسة حالة وذلك من خلال معاينتنا لعينة مكونة من 6 رياض أطفال تم اختيارهم بطريقة عشوائية وبالاعتماد على شبكة الملاحظة لمعرفة مدى تطابق هذه المعايير مع واقع رياض الأطفال في المدينة.

بعد الدراسة وتحليل النتائج بالاعتماد على برنامج (SPSS) كانت النتائج كما يلي:

نرى أنه جموع الرياض تقريبا ينحصر في المعايير المتوسطة وانعدام الجيدة على جميع المستويات وروضة واحدة بمعيار سيئ من جميع الجوانب وذلك راجع الى عدة عوامل وهي:

1. تركيز مسؤولي الرياض على الجانب الربحي والتغافل عن عدة جوانب منها الأمان النظافة البيئة

المحيطة.

2. عدم القيام بالتطوير والتجديد.

3. تركيز البعض الآخر على الجانب التربوي وترك جانب المواد والتجهيزات وهي بدورها تساعد

وتحسن من نوعية التربية والتعليم وتسهل العملية.

4. عدم استعمال المواد ذات النوعية الجيدة.

Summary of the study:

This study aimed to determine, the suitability of designing standards , and equipment in kindergarten through exploratory study for kindergarten in the city of Laghouat.

Where we have adopted in this study , on a case study approach through previewing composed of a sample , of six kindergartens were selected randomly , and based on the observation network to determine the compatibility of these standards with the reality of the kindergarten in the city.

After the study and analysis of the results based on the (SPSS) program results were as follows:

We believe that the most of kindergarten in the medium level and the lack of good standards at all levels and , we classified one by bad standard , from All aspects and it is due to several factors, namely :

1 .Kindergarten owners focus on the profit side and overlooked several aspects, including safety hygiene surrounding environment..

.2Failure to do development and renewal.

3 others focus on the educational side and leave the material side and the equipment which in turn help improve the quality of education and to facilitate the process.

.4 not using good-quality materials.

الصفحة	المحتوى
	الاهداء
	كلمة شكر
أ	ملخص الدراسة بالعربية
ب	ملخص الدراسة بالغة بالانجليزية
ت	فهرس المحتويات
ح	فهرس الجداول
خ	فهرس الملاحق
الفصل: مشكلة الدراسة واعتبارها	
	مقدمة
4	1-مشكلة الدراسة
5	2-أسئلة الدراسة
5	3- أهداف الدراسة
6	4- أهمية الدراسة
6	5 - الدراسات السابقة
7	6 - التعاريف الإجرائية لمتغيرات الدراسة
الفصل الثاني: مدخل الى رياض الأطفال	
14	تمهيد
15	1-مفاهيم عامة حول رياض الأطفال
16	2-اهداف رياض الأطفال

19	3-أهمية رياض الأطفال
20	4-أهمية رياض الأطفال والتأثير الإيجابي للالتحاق بها
21	5-برامج رياض الأطفال
23	6-اقسام رياض الأطفال
26	7-مكونات الروضة
	8-خلاصة الفصل
	الفصل الثالث:معايير التصميم و تجهيزات داخل رياض الاطفال
29	تمهيد
30	1-تعريف الارغونوميا
30	2-دور الارغونوميا في التصميم
31	3-خصائص تصميم رياض الأطفال
38	4-معايير تتعلق بالموصفات الجمالية: تعد المعايير الجمالية من المواصفات الجمالية
39	5-الوسائل والمعدات:
39	6-المعايير المتعلقة بالتجهيزات والوسائل والألعاب والأثاث
42	7-الموارد البشرية في الروضة
	خلاصة الفصل
	الفصل الرابع: إجراءات الدراسة الميدانية
	تمهيد
48	1- المنهج المستخدم في الدراسة
49	2- حدود الدراسة

49	3- الدراسة الاستطلاعية
49	4- عينة الدراسة
50	5- أدوات جمع البيانات
50	6 - مجتمع الدراسة
51	6- الجداول الإحصائية
	7- خلاصة
الفصل الخامس: عرض النتائج وتحليلها ومناقشتها	
	تمهيد
55	تحليل ومناقشة النتائج
70	نتائج الدراسة
71	الاقتراحات
73	خاتمة
	قائمة المراجع
	قائمة الملاحق

فهرس الجداول

الصفحة	المحتوى	رقم الجدول
17	جدول يوضح اقسام رياض الأطفال	01
49	جدول يوضح الملاحظة الارغونومية (المكان)	02
49	جدول يوضح الملاحظة الارغونومية (المحيط الخارجي)	03
49	جدول يوضح الملاحظة الارغونومية (البيئة الصحية)	04
50	جدول يوضح الملاحظة الارغونومية (التهوية)	05
50	جدول يوضح الملاحظة الارغونومية (الانارة)	06
50	جدول يوضح الملاحظة الارغونومية (درجة الحرارة)	07
51	جدول يوضح الملاحظة الارغونومية (مساحة كل طفل في الساحة)	08
51	جدول يوضح الملاحظة الارغونومية (مساحة كل طفل في القاعة)	09
51	جدول يوضح الملاحظة الارغونومية (توافر الألعاب)	10
52	جدول يوضح الملاحظة الارغونومية (الكراسي)	11
52	جدول يوضح الملاحظة الارغونومية (الطاولات والمناضد)	12
52	جدول يوضح الملاحظة الارغونومية (المربية)	18

53	جدول يوضح الملاحظة الارغونومية(المديرة)	19
53	جدول يوضح الملاحظة الارغونومية (الاخصائية الاجتماعية)	20
53	جدول يوضح الملاحظة الارغونومية (الطبيبة الزائرة)	21
54	الملاحظة الارغونومية نسق انسان-بيئة	22
54	الملاحظة الارغونومية نسق انسان-آلة	23
54	الملاحظة الارغونومية نسق انسان-انسان	24
55	الملاحظة الارغونومية مجموع الرياض	25

فهرس الملاحق

الصفحة	المحتوى	رقم الملحق
I	يوضح دليل تأسيس رياض الاطفال	01
V	يوضح نموذج الكراسي و الطاولات	02
VI	يوضح المحيط الداخلي	03
VII	يوضح جدول شبكة الملاحظة	04

مقدمة:

للتعليم دور مهم في حياة الأشخاص، ولا يمكن المساواة بين الشخص المتعلم والشخص الجاهل، فالتعليم يمكن أن يغير حياة الشخص تماما من شخص فاشل غير قادر على تحديد أهدافه أو وضع خطة للوصول إليها، إلى شخص لديه هدف محدد يسعى للوصول إليه بشتى الطرق، فلا أحد يستطيع إنكار فائدة التعليم، فالتعليم هو سبب نهضة الحضارات ورفيها، لذا تهتم جميع دول العالم بالتعليم، لإيمانها بدور التعليم الكبير في تقدم البلاد، كما أن الدول الآن تتنافس بشكل قوي في الاختراعات العلمية والابتكارات وذلك كله مرده إلى التعلم، وتعرض المنظومة الاجتماعية للتأثيرات الثقافية والاقتصادية والاجتماعية الكبيرة وخاصة التي تستهدف فئة الشباب مما يجعل من برامج رعاية الطفولة المبكرة أمرا حتميا في توجيه السلوك وزرع المهارات الإيجابية في الأجيال.

يتفق الباحثون في مجال الطفولة وأدبياتها على أن رياض الأطفال ماهي إلا مرحلة سابقة لاندماج الطفل في مراحل التعليم المتسلسلة والتي تنطلق من المرحلة الابتدائية ومهما تعددت التسميات التي يمكن أن نطلقها على هذا الحيز المكاني من روضة أطفال (Kindergarten)، أو «دار حضانة» (Nursery) أو طفولة مبكرة «Early Childhood Education»، أو «تعليم ما قبل المدرسة-Pre» «School Education»، والتي كان الفضل في بداياتها إلى التربوي (فريدريخ فروبييل) الألماني بتأسيس أول دار كرياض للأطفال وكان هذا عام 1837م، وكانت أول رياض للأطفال في مدينة (بلانكبيرغ)، وقد قامت فلسفته التربوية على الإيمان بإبداع الطفل الفطري، وركزت على أنه يجب أن يمكث الأطفال جزءاً من وقتهم منخرطين في اللعب، وذلك بهدف تطوير قدراتهم الإبداعية والذكائية بشكل طبيعي، وكان اسم رياض الأطفال Kindergarten، وتعني حرفياً (حديقة الأطفال) فقد كان يرى الأطفال كالأزهار الحرة في مدرسته، وتتراوح أعمار الأطفال الملتحقين برياض الأطفال ما بين الثالثة والسادسة، ويشير تقرير لمنظمة اليونيسكو إلى أن رياض الأطفال تسعى إلى تحقيق تكامل نمو شخصية الطفل

ورعايته وإشباع حاجته للمعرفة والإبداع والاستقلال ونموه في المجالات العاطفية والأخلاقية والدينية واللغوية والحسية، إضافة إلى تهيئته للمرحلة الابتدائية، فالطفل في هذه المرحلة يكون سهل التأثر شديد المرونة لكل ما يتعلمه ومتشبثا بالطريقة والأسلوب اللذين يرضيانه في حل مشكلاته وفي التعامل مع الآخرين ، لذا فاحترام شخصية الطفل والاعتراف بكيانه وتلبية حاجاته الأساسية والنفسية وتوجيه ميوله ، كل هذه الأمور تساعد على بناء شخصيته وتحديد معالمها .

وقد قمنا بتقسيم المذكرة إلى جانبين: جانب نظري ينقسم إلى الفصل الأول: والذي تناول مشكلة الدراسة وما يتعلق بها من تساؤلات، والفرضيات، والأهمية، والأهداف، والتعاريف الإجرائية، والدراسات السابقة، أما الفصل الثاني فيتعلق مدخل الى رياض الأطفال وتعريفها وأهدافها وأهميتها وبرامجها. في حين تناول الفصل الثالث كان في مقدمته تعريف للارغونوميا ومختلف انساقها وقد تعرضنا الى التجهيزات والمعايير الموصى بها في الرياض وقد تطرقنا الى أهمها.

أما الجانب الثاني: فيخص الجانب الميداني ويحتوي على فصلين الفصل الرابع يبين إجراءات الدراسة المنهجية للدراسة الميدانية من حيث المنهج المتبع في الدراسة، والحدود الزمانية والمكانية، والبشرية، ومجتمع الدراسة الأصلي، وحجم العينة، وخصائصها، وأداة الدراسة التي تم تصميمها واختبارها وتطبيقها والأساليب الإحصائية لتحليل النتائج، وفي الأخير ضم الفصل الخامس عرض وتحليل وتفسير النتائج ومناقشتها. كما احتوى البحث في الأخير على استنتاج عام، ومجموعة من الاقتراحات، وكذا قائمة المراجع، والملاحق.

الفصل الأول

إشكالية الدراسة واعتباراتها

- 1- إشكالية الدراسة
- 2- فرضيات الدراسة
- 3- أهمية الدراسة
- 4- أهداف الدراسة
- 5- مصطلحات الدراسة
- 6- الدراسة السابقة

إشكالية الدراسة:

تعتبر السنوات الأولى من عمر الإنسان لها أثر كبير في حياته إذ تعتبر الأساس الذي تبني عليه بقية مراحل عمره وان ما يكتسبه الطفل بعد ولادته يعتبر ذا أثر في بقية حياته، فهي مرحلة تكوين وإعداد، فيها ترسم ملامح شخصية الفرد مستقبلاً، وفيها تتشكل العادات والاتجاهات وتنمو الميول والاستعدادات وتفتح القدرات وتتكون المهارات وتتكشف. وتمثل القيم الروحية والتقاليد والانماط السلوكية، وخلالها يتحدد مسار نمو الطفل الجسدي والعقلي والنفسي والاجتماعي والوجداني طبقاً لما توفره له البيئة المحيطة بعناصرها التربوية والثقافية والصحية والاجتماعية. وما علينا الا تهيئة المجال لهذا كله، حتى تتحقق التربية المتكاملة للطفل، وينمو بطريقة سوية، وهذه السنوات الأولى يقضيها الطفل بين البيت والروضة او الحضانة ومن هنا نرى اهتمام المجتمعات بتوفير أحسن بيئة للأطفال في دور الحضانة وتهيئتها وتجهيزها.

تعد مرحلة رياض الأطفال من اهم مراحل التعليمية التي تساهم في نمو الطفل واكتسابه لمهارات تنمي القدرات العقلية والجسمية ولتكامل هذا النمو يجب توفير بيئة مناسبة تسمح له بالحركة وتثير تفكيره وذلك من خلال توفرها على مواصفات ومعايير تتوافق مع المرحلة العمرية للطفل وتشكل له وسط مناسب لتفريغ طاقاته وتكون تحتوي على تجهيزات واثاث يتناسب معها.

ان الاهتمام أصبح متزايد برياض الأطفال في الجزائر حيث تحتل المرتبة الرابعة من حيث الاقبال على مؤسسات رياض الأطفال حيث أصبحت هذه المؤسسات ركن أساسي بالنسبة للمجتمع، ونتيجة للانتشار الكبير لهذه المؤسسات والدور التربوي الذي تقوم به يتوجب علينا الاهتمام بالبيئة المحيطة والداخلية من ناحية التجهيزات والتصاميم لكي تتوافر على اعلى الشروط المطابقة لمعايير الراحة والسلامة ولكي توفر بيئة متكاملة من شتى المجالات وهذا ما يسمى بأرغونوميا الأنساق.

انطلاقاً من هذا وكبداية لهذه الدراسة سيتم طرح التساؤل التالي:

- ما مدى ملائمة المعايير الارغنومية في رياض الأطفال لمدينة الاغواط؟

أسئلة الدراسة:

- ما مدى ملائمة المعايير الارغنومية في رياض الأطفال لمدينة الاغواط من خلال النسق

انسان-بيئة؟

- ما مدى ملائمة المعايير الارغنومية في رياض الأطفال لمدينة الاغواط من خلال النسق

انسان-آلة؟

- ما مدى ملائمة المعايير الارغنومية في رياض الأطفال لمدينة الاغواط من خلال النسق

انسان-انسان؟

أهداف الدراسة:

- السعي على تطبيق وتحسين متطلبات رياض الأطفال.
- السعي الى تحسين بيئة رياض الأطفال.
- محاولة التوفيق بين بيئة الروضة ومتطلبات تلك المرحلة العمرية.
- مراعات الأسس العالمية ومحاولة تطبيقها على المجتمع الجزائري ولاية الاغواط.
- مراعات حاجات الأطفال مع بيئة مثالية من شتى المجالات.
- الوقوف على الشروط التي يجب توافرها في مباني رياض الأطفال.
- التعرف على واقع مباني رياض الأطفال في مدينة الاغواط.

أهمية الدراسة: تأتي أهمية هذه الدراسة

- انها تتعامل مع شريحة حساسة من المجتمع.

- محاولة وضع معايير ومبادئ خاصة بالمجتمع الجزائري.
- نتائج هذا البحث مفيدة في المستقبل كدراسة سابقة ونقطة انطلاق للبحوث القادمة في هذا المجال وتطويرها.
- تقديم نتائج هذا البحث للاسترشاد بها من طرف الجهات الوصية.

الدراسات السابقة:

من خلال اطلاعنا على الدراسات السابقة وجدنا: مبادئ تصميم رياض الأطفال

ومعاييره في الخرطوم للباحث: طارق بشير حسان حامد 2013

- توجد دراسة وحيدة بالوطن العربي تتكلم بشكل مباشر عن مبادئ تصميم رياض الأطفال ومعاييره في الخرطوم هدفت هذه الدراسة الى التعرف على المبادئ والمعايير التي ينبغي اتباعها عند وضع التصاميم الخاصة برياض الأطفال ومن اهم نتائج هذه الدراسة:
- يوصي الباحث ان تكون رياض الأطفال مكتملة النشاطات من حيث التصميم للمساعد على ان يكتسب الطفل المهارات.

- يوصي الباحث بعمل لجان هندسية مختصة للعمل على تقييم بيئات رياض الأطفال.
- ضرورة المراجعة الدورية لهذه المبادئ وفقا لمتغيرات العصر لتكون فعالة.
- لابد من توعية بأهمية البيئة المادية لرياض الأطفال واهمية تصميم رياض الأطفال وفقا للمعايير.

التعاريف الاجرائية:

- تعريف الروضة: هي "مؤسسة تربوية واجتماعية تقوم بتربية ورعاية الأطفال، وتدبرهم للتعليم المدرسي وتستقبل الأطفال بين سن 03 حتى نهاية 05 رأي الذين لم يبلغوا بعد السن الإلزامي لدخول المدرسة الأساسية».

- الأرغونوميا التصميمية: الهندسة البشرية هي ذلك الفرع من علم النفس الصناعي الذي يهتم بإعداد الآلات والماكينات بحيث تتفق مع قدرات الإنسان وبحيث لا تؤدي هذه إلى إصابته بحوادث العمل، أو بأمراض مهنية أو إصابته بالعجز أو التشويه أو تؤدي إلى شعور بالتعب والإرهاق دون مبرر.
- نسق انسان - بيئة: العوامل البشرية بشكل رئيسي في تصميم البيئات المختلفة معمارياً وداخلياً في البيت والعمل والمكتب من أجل تسهيل العمل وقضاء الوقت فيها.
- نسق انسان - آلة : ضمان الحد الأعلى من الأمن ، الكفاءة و الارتياح ، تكييف متطلبات الآلة أو أي شيء يستعمله العامل بمركز عمله ليلائم مع إمكانية ، و يمكن تكوين علاقة بين الإنسان و الآلة بحيث تقدم هذه الأخيرة أي الآلة معلومات للإنسان الذي يتلقاها بدوره ليعالجها و يتصرف على أساسها و أول هذه العمليات أي عملية التلقي تكون عن طريق وظيفة الإحساس و التي تتم بواسطة الأعضاء الحسية كالعين و الأذن ، هذا بالإضافة أن المعلومات يمكن أن يتم تلقيها كذلك عن طريق حاسة الشم و اللمس أو الإحساس بالحرارة أو البرودة أو عن طريق الاتزان
- نسق انسان - انسان: تعتبر الموارد البشرية في رياض الأطفال - المتمثلة في الجهاز الإداري والمعلمات والعاملات هي الجناح الثاني لتكوين روضة متميزة، وحيث أنه تسعى إلى تهيئة نفسية تسهم في نمو الأطفال نموا سليما وصحيحا ومتكاملا.
- الملائمة: خلق القدرة على التكيف مع البيئة.

الفصل الثاني

تمهيد

- 1- مفاهيم عامة حول رياض الأطفال
- 2- أهداف رياض الأطفال
- 3- أهمية رياض الأطفال
- 4- أهمية رياض الأطفال والتأثير الإيجابي للالتحاق بها
- 5- برامج رياض الأطفال
- 6- أقسام رياض الأطفال
- 7- مكونات الروضة
- 8- خلاصة الفصل

• تمهيد:

إن الاهتمام بمرحلة رياض الأطفال يُعد واحداً من الأمور التي يستدل بها على تبلور الوعي المجتمعي ورفي ثقافته، إذ إن الاهتمام بالطفولة جزء من الاهتمام بالحاضر والمستقبل معاً؛ لأن الأطفال يشكلون الشريحة الأكثر أهمية في المجتمع، ولأنهم جيل المستقبل، وهذا مطلبٌ اجتماعيٌّ مهم. لذا تعتبر رياض الأطفال مؤسسات تربوية واجتماعية هامة في أي مجتمع واع، فهي تسعى إلى تأهيل الطفل تأهيلاً سليماً للالتحاق بالمرحلة الأساسية وذلك حتى لا يشعر بالانتقال المفاجئ من البيت إلى المدرسة، حيث تترك له الحرية التامة في ممارسة نشاطاته واكتشاف قدراته وميوله وإمكانياته، وبذلك فهي تعمل على مساعدة الطفل في اكتساب مهارات وخبرات جديدة.

1. مفاهيم عامة حول رياض الأطفال:

يرى فريدريك فروبل Frobel " ان روضة الأطفال في حقيقة الأمر هي مؤسسة لن تكون إلا بالأطفال. إن فروبل في هذا السياق يؤكد على أن مفهوم الروضة مشتق من مرحلة عمرية التي تستقبل فيها هذه مؤسسة الأطفال وخصوصياتها من نشاط ومرح وجمال، فالأطفال حسب هذا المفهوم هي الزهور التي تزين وتشكل حديقة هذه المؤسسة.

أما بولين كارغور ماردي "POLINE KERGORMARD" «يعرفها على أنها مدرسة الروضة مؤسسة مؤقتة أنت بقصد السماح للأهل ضمان التعلم ما قبل المدرسي لأبنائهم». (يخلف رفيقة, 2014, ص14) وتعرف دور رياض الأطفال «أنها مؤسسة تربوية واجتماعية تقوم بتأهيل الطفل تأهيلاً سليماً لدخول المرحلة الابتدائية ولكيلا يشعر بالانتقال المفاجئ من البيت الى المدرسة تارك لها الحرية التامة في ممارسة الأنشطة واكتشاف قدراته وميوله وإمكاناته وبذلك تساعده في اكتساب خبرات جديدة في المرحلة العمرية من 03 إلى 06 سنوات». (احمد إبراهيم, 2009, ص17)

لقد عرف (قاموس التربية) رياض الأطفال بأنها مؤسسة تربوية أو جزء من النظام المدرسي وخصص لتربية الأطفال عادة من سنة إلى سنوات.

هي تتميز بأنشطة متعددة منها اللعب المنظم الى اكتساب القيم التربوية والاجتماعية وبتاحة الفرص للتعبير الذاتي والتدريب على كيفية العمل والحياة معا بتناسق مع بيئة وأدوات وناهج وبرامج مختارة لتزيد من نمو وتطور لكل طفل.

وتعرف هدى القناوي الروضة هي مؤسسة تربوية تنموية تنشئ الطفل وتكسبه فن الحياة باعتبار ان دورها هو امتداد لدور المنزل واعداده للمدرسة النظامية حيث توفر له الرعاية الصحية وتتيح له فرص اللعب المتنوعة وتحقق مطالب نموه وتشبع حاجاته بطريقة سوية وتتيح له فرص اللعب المتنوعة فيكتشف

ذاته ويعرف قدراته ويعمل على تنميتها ويتشرب ثقافة مجتمعه فيعيش سعيدا متوافقا مع ذاته ومجتمعه.

(هدى محمد القناوي، 1998، ص122)

تتفق أغلب التعاريف لمفهوم رياض الأطفال التي تم ذكرها فيما سبق في مجموعة من الخصائص

نذكرها كما يلي: (بأنها مؤسسة تربوية واجتماعية، هي مرحلة انتقالية تمثل حلقة هامة لربط الطفل

وتسهيل انتقاله من المنزل إلى المدرسة، تشبع حاجات الطفل وتنمي قدراته الحرة في اكتشاف هذه

القدرات، لها مرحلة عمرية محددة)

2. أهداف رياض الأطفال:

تعتبر الروضة المؤسسة التربوية الأولى التي يتم فيها غالبا جملة من العمليات التعليمية المقصودة الهادفة

الى تنمية شخصية الطفل بمجالات النمو الجسمية والصحية والعقلية واللغوية والاجتماعية والانفعالية

الروحية وما يرتبط بهذه الجوانب الأساسية متغيرات أخرى.

وروضة الأطفال أنشئت لتربية أطفال ما قبل الدراسة أو المدرسة، وتقوم أنشطة تعليمية مبسطة في إطار

من اللعب بهدف التنشئة الاجتماعية والتمهيد لدخول المدرسة، وتشكيل التربية البدنية والحركية جانبا

هاما ورئيسيا في برنامج روضة الأطفال.

كما تعرف الروضة في الجزائر على أنها "مؤسسة تربوية واجتماعية تقوم بتربية ورعاية الأطفال،

وتحضرهم للتعليم المدرسي وتستقبل الأطفال بين سن 03 حتى نهاية 05 رأي الذين لم يبلغوا بعد السن

الإلزامي لدخول المدرسة الأساسية".

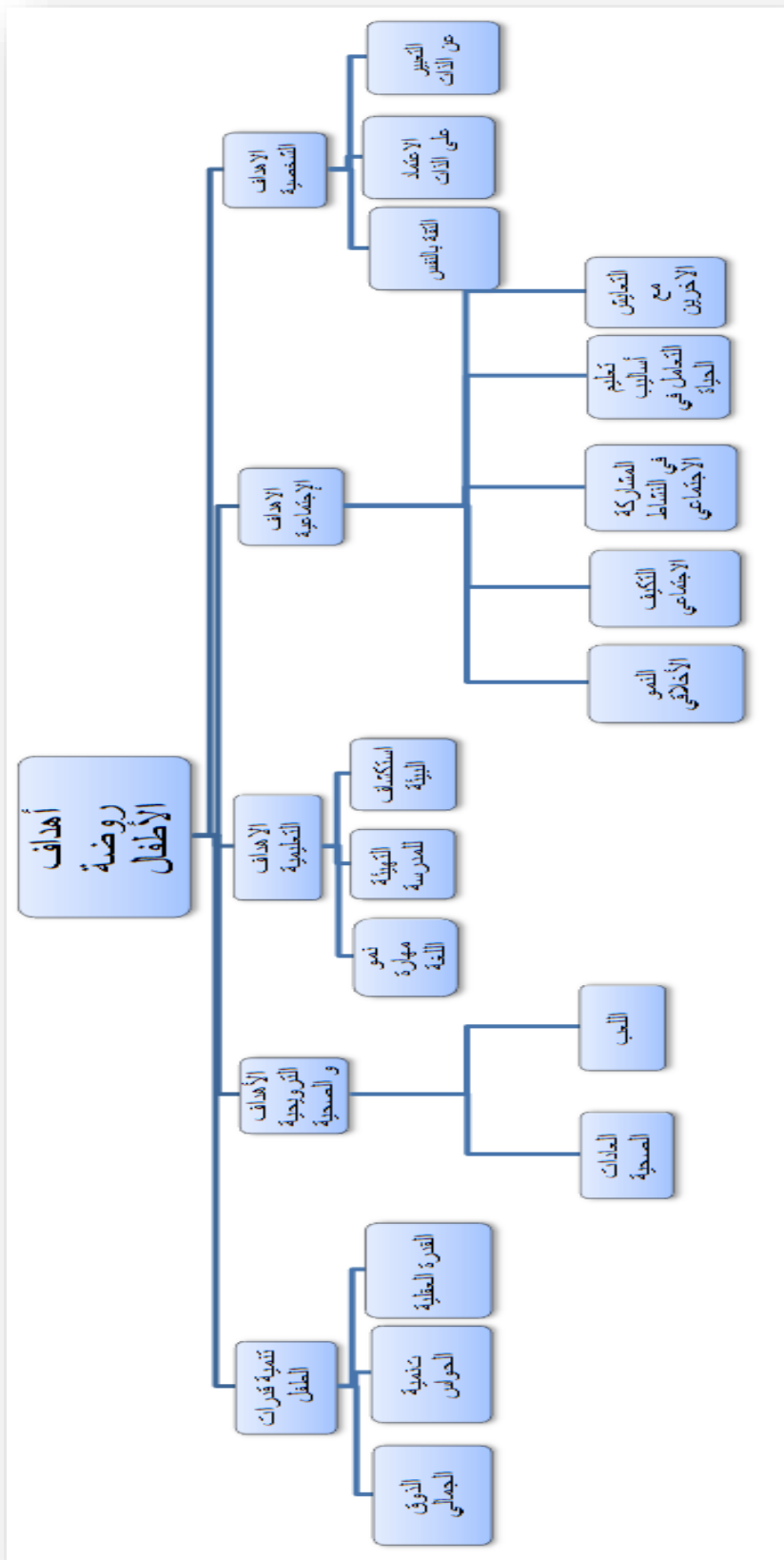
وتصبح للروضة قيمتها إذا عملت على إشباع حاجات الطفل، ولكي يتم ذلك لابد من:

أن تعمل المربية على كسب ثقة أطفالها وإتاحة الفرصة لهم في التجريب والاكتشاف كما تحدد أهداف

رياض الأطفال على النحو التالي:

1- تأهيل التطور البدني والنفسي للطفل.

- 2- الحث على الممارسة الكافية للأنشطة البدنية.
 - 3- تنويع السلوكيات الحركية.
 - 4- العمل على انفتاح شخصية الطفل.
 - 5- إكشاف البيئة المحيطة به والعالم الذي يعيش فيه.
 - 6- التدريب على تطوير المهارات واستخدام الأدوات المختلفة بأمان وتنمية الجانب المعرفي للطفل.
 - 7- تنمية الرغبة في التعاون وتقدير الصداقة وذلك من خلال تعلم المشاركة أثناء اللعب الجماعي.
(بن مصيره عبد الرحمان، 2008، ص37)
- وهكذا يمكن القول بأن الوظيفة الأساسية للروضة هي تحقيق النمو المتكامل والتوازن للأطفال نفسيا وعقليا وجسميا وحسيا وتربيتهم بالأساليب العلمية التي تنمي فيهم القيم الاجتماعية والاتجاهات النفسية والعادات السلوكية الايجابية التي يحرص عليها المجتمع ولذلك يجب أن تكون روضة الأطفال بحق مدرسة اللعب ففي روضة الأطفال الجيدة لابد أن تتوفر أدوات اللعب المختلفة والتي يتم تقديمها للأطفال في صورة برامج تنمي المهارات المعرفية وبرامج تؤكد على المهارات الوجدانية على أن تعتمد هذه البرامج على التعلم من خلال الاستكشاف.



مخطط يوضح اهداف روضة
الأطفال

(حسين حميدة, 2011, ص158)

ومن اهداف رياض الأطفال:

روضة الاطفال هي مؤسسة تربوية ذات مواصفات خاصة يلتحق به الاطفال من الثالثة الى السادسة من العمر، ويهدف الى تحقيق النمو المتكامل متمثلة في ابعاده الجسمية الحركية والحسية العقلية واللغوية والانفعالية والاجتماعية الى اقصى حد تسمح به قدراته عن طريق ممارسة الانشطة الهادفة التي توفرها له. (صيام محمد عاطف، 2002، ص20)

يعني مفهوم الروضة الحديقة او البقعة الخضراء التي تمثل المتعة والجمال واللعب اين يجد الطفل راحته ومتعته مع اصدقائه ومع من هم في مثل سنه وهي مؤسسة تربوية تعني برعاية الاطفال من عمر 03_06 او حين الالتحاق بالمدرسة الابتدائية. (شهيرة علاف، 2012، ص37)

3. أهمية رياض الاطفال:

تلعب رياض الأطفال دورا هاما في تنمية نواحي النمو المختلفة للطفل في مرحلة الطفولة المبكرة سواء كان هذا النمو جسميا أم اجتماعيا أم انفعاليا أم عقليا وتؤكد الدراسات تميز الاطفال الذين التحقوا بها في جميع مظاهر النمو، كما أن البرامج التي يمارسها الأطفال تسهم في نمو سلوكهم الشخصي والاجتماعي وهذا بجانب الخبرات التي يتعرض لها الطفل بالتحاقه بدور رياض الأطفال قيب دخوله المدرسة تؤثر تأثيرا إيجابيا على تفوقه الدراسي فيما بعد. (سهير كامل، 1999، ص8)

كما تبرز أهمية الروضة في كونها المكان المناسب لتدريب الطفل على الاستخدام الأمثل لحواسه باعتبارها الفترة التي يتم فيها شذ حواس الطفل التي تعتبر أبواب ومداخل المعرفة العقلية والتي اذا لم تنشط في خلال هذه الفترة لا يمكن الطفل من التميز والادراك الحسي بشكل سليم ولا يستقبل المثيرات الحسية المختلفة بشكل سليم وينشأ بالتالي معوقا في أي من هذه الحواس أو بمعنى آخر قد يصاب بالبرود الحسي الذي يشل من تفكيره ويسر أبواب المعرفة أمامه كما أنها العمر الأمثل لتعلم واكتساب المهارات

المختلفة وذلك لأن الطفل ما قبل المدرسة يستمتع بتكرار أي عمل حتى يتمكن من إتقانه و النجاح فيه ولا يمل القيام به. (سعدية محمد، 1992، ص25)

وتبرز أهمية الروضة بالنسبة للطفل في عدة جوانب تمكنا بتلخيصها في نقاط التالية:

- توفر له مجال المتعة في جو من الحرية والحركة من خلال اللعب المختلفة التي لا تتوفر عادة في المنزل.
- اكتساب الطفل بعض الخبرات والمهارات بتدريبه على ممارسة الأنشطة العلمية كالقص، الرسم التشكيل
- اكتساب الطفل بعض القيم والمبادئ الدينية السامية بما يتناسب ومرحلة، غرس روح الانتماء لوطنه.
- تزويد الطفل برصيد لغوي يتناسب مع قدراته لتمكينه الاتصال مع الآخرين.
- الاحتكاك مع الأطفال الآخرين والتعود على العمل الجماعي.
- المساهمة في تهذيب بعض المشكلات التي يعاني منها الطفل كالخجل، الإنطواء، العدوان.... إلخ.
- التدريب على العادات الصعبة والاخلاقية كالتنظيف، الترتيب، احترام الآخرين، الحوار، آداب الأكل...

تساعد الطفل على النمو المعرفي والتكيف الاجتماعي. (بن حيدوش، 2008، 41)

4. أهمية رياض الأطفال والتأثير الإيجابي للالتحاق بها:

أجمع علماء التربية على مؤسسات رياض الأطفال لها أثرها الإيجابي على الطفل الذي التحق بها قبل توجهه الى المدرسة الرسمية ومن هذه الإيجابيات.

- رعاية نموه جسديا وذلك برعاية وتنمية عضلاته الكبيرة والصغيرة عن طريق الألعاب والتمارين المدروسة الهادفة وتنمية مهارات استخدام يديه وأصابعه في الإمساك والقص والبناء والطرق والتجميع.
- رعايته اجتماعيا بالمساندة والتوجيه والإرشاد.
- تنمية قدراته اللغوية.
- رعاية وتنمية النواحي الديني وزرع القيم.

(المجلة العربية للتربية، 1984، 69)

5. **برامج رياض الأطفال:** البرنامج هو الخطة المقترحة والتي تضم التجارب التربوية الواجب

إجراؤها تحت اشراف منظم

تعتبر برامج رياض الأطفال ضرورة قومية ملحة في عصر الحالي الذي نعيش فيه من أجل تزويد الأطفال بالمفاهيم والخبرات المناسبة التي تساعد على اللحاق بهذا الركب الهائل من التطور التكنولوجي والتي تكسبهم الاتجاهات والميول والعادات وتساعد على فهم البيئة التي يعيشون فيها والتكيف مع متطلبات مواجهة مشكلاتها.

وأثناء إعداد برنامج مرحلة ما قبل المدرسة يجب وضع في الحسبان ما يلي:

- مراعاة خصائص نمو الطفل وحاجاتهم واستعداداتهم وميولهم وقدراتهم ورغباتهم.
- مراعاة اختيار الأنشطة التي تساعد الطفل على تأمل وملاحظة كل ما هو موجود في البيئة المحيطة به.
- استخدام برامج مرنة تلائم جميع الأطفال، ويسمح للفروق الفردية بينهم بالظهور بشكل واضح.
- يجب أن تكون البرامج مناسبة للأطفال من حيث الزمن، فلا تكون قصيرة جدا حتى لا تفقد الهدف منها ولا تكون طويلة فتبعث الملل في نفوس الأطفال. (باوز حياة، 2011، ص77)

والبرنامج ما هو الى عبارة عن مجموعة من الأنشطة والألعاب التي يمارسها الطفل داخل غرفة الصف أو خارجها (في حديقة المؤسسة أو خلال الزيارات التي يقوم بها الأطفال) وتنجز هذه الألعاب والنشاطات تحت إشراف المربية وقد اختيرت هذه الألعاب والنشاطات للأطفال من طرف متخصصين في تربية الطفولة المبكرة تم إعدادها وتنظيمها بطريقة تسمح بإنماء قدرات

الأطفال في كل المجالات. (بورصاص فاطمة، 2009، ص 78 79)

وتنقسم البرامج الموجهة للأطفال إلى أربعة أنواع وهي:

- البرنامج اليومي.
- البرنامج الأسبوعي.
- البرنامج الشهري.
- البرنامج السنوي أو الخطة السنوية.

البرنامج اليومي: هو مجموعة الألعاب والأنشطة التي يقوم بها الأطفال في اليوم خلال الفترة التي يقضيها في المؤسسة التربوية.

البرنامج الأسبوعي: يتمثل في الأنشطة والألعاب التي ينجزها الأطفال خلال كل أيام الأسبوع في فترات التي يقضونها في المؤسسات التربوية.

البرنامج الشهري: يتمثل كل الألعاب والممارسات التي يقوم بها الأطفال خلال أيام الشهر التي يقضيها في المؤسسة التربوية.

البرنامج السنوي: أو " الخطة السنوية" فهي مجموعة من الألعاب والأنشطة التي ينجزها الأطفال خلال السنة الدراسية تحت إشراف المربية. (مرجع سابق، 2009، ص 78 79)

6. أقسام رياض الأطفال:

ويمكن تلخيص لأهم أقسام أو مكونات رياض الأطفال والأمور الواجب توفرها في البيئة الداخلية من

خلال الجدول الموالي:

القسم	المكونات
الإداري	<ul style="list-style-type: none"> - مكتب المدير. - مكتب المعلمات. - مكتب المحاسب. - مكتب المدير الإداري. - مكتب المشرفة الاجتماعية
القاعات التعليمية	<ul style="list-style-type: none"> - غرفة الاركان. - غرفة النشاط. - الفصول الدراسية. - غرفة رعاية الأطفال الموهوبين. - غرفة الأطفال ذوي الاحتياجات الخاصة. - غرفة الحاسوب. - غرفة الموسيقى. - غرفة المشاهدة. - غرفة الألعاب الالكترونية. - ركن البيئة والعلوم.

<ul style="list-style-type: none"> - مطبخ. - غرفة تناول الطعام. - غرفة النوم وغرفة عزل. - غرفة غسيل الملابس. - غرفة للطبيب واسعافات اولية. - الصيدلية المدرسية. - صالة تصنيع الوسائل التعليمية. - غرفة الحارس. - مخزن الأثاث. - مخزن الأدوات. مخزن الألعاب. - غرفة المولد الاحتياطي. - مكتبة. 	<p>المرافق الخدماتية</p>
---	--------------------------

<ul style="list-style-type: none"> - الحديقة. - ساحة اللعب الحر. - قاعة اللعب الحر. - حوض سباحة. - ساحة الالعاب التعليمية. - مساحة رمليه. - موقف سيارات. - فناء مغلق. - فناء مفتوح. - مسرح. - اماكن لتسلق. - الملاعب. 	<p>الساحات الخارجية</p>
---	-------------------------

جدول رقم 1 يوضح أقسام ومكونات رياض الأطفال

(طارق بشير، 2013، ص17، ص18)

7. مكونات الروضة:

لكل حيز مكاني مجموعة من المكونات التي تميزه عن باقي الأماكن كذلك هو الشأن بالنسبة لرياض الأطفال فلا بد من توافر: الأثاث، المواد والأدوات والألعاب، مدخل الصف، الجدران، أباريز الكهرباء والحاسوب، الأرضيات، طفاية الحريق، نشرها كما يلي:

الأثاث: إن معظم الأثاث المتوفر في صف الروضة قابل للتحريك والنقل من مكان الى اخر بسهولة لذا يتطلب من معلمة الروضة تحريكه بين فترة وأخرى لتنظيفه، خوفا من تراكم الأوساخ والغبار.

المواد والأدوات والألعاب: إن معظم الأدوات والألعاب في صف الروضة مصنوعة من الخشب أو البلاستيك وهذا يتطلب من المعلمة بمساعدة الأطفال الاهتمام بتنظيفها وإعادتها الى مكانها يوميا، وملاحظة المكسور منها لإبعادها عن الأطفال.

مدخل الصف: من المناسب أن يخصص في مدخل الصف، مكانا لتعليق المعاطف وملابس الأطفال، إضافة إلى وجود خزائن لوضع الحقائب وقد تواجه معلمة الروضة في بعض الأحيان صعوبة في إيجاد مكان لوضع أحذية الأطفال فمن الأحسن وجود رفوف أو كراتين لحفظ الأحذية.

دورة المياه: ضرورة إنشاء دورات مياه مناسبة لحجم الأطفال على المعلمة الإشراف على نظافة الحمام مع تأمين المناديل الصحية، الصابون ورق الحمام.

الجدران: من المستحسن طلاء جدران صف الروضة بمادة زيتية يسهل تنظيفها من الأوساخ.

الأرضيات: من المستحسن فرش صف الروضة بالموكيت لحماية الاطفال أيام البرد ومساعدتهم على اللعب بحرية وضرورة الاهتمام بتنظيفه بالفرشاة ومادة مطهرة أسبوعيا وتشجيع الأطفال على تنظيف

الموكيت. (رضا المواضية، 2013، ص63)

أباريز الكهرباء والحاسوب:

قد تكون أباريز الكهرباء قريبة من متناول أيدي الأطفال لذا على المعلمة تغطيتها وتفقد أسلاكها يوميا، إضافة إلى وضع الأركان المبللة في أنشأت بها رياض الأطفال، ساحات خارجية خاصة بالأطفال توضع بها ألعاب مناسبة للمرحلة العمرية على أرضية رملية محاطة بسياج لحمايتهم من التجول والاختلاط مع الكبار فعلى معلمة الروضة تفقظ الساحة الخارجية قبل ذهاب الأطفال للعب فيها خوفا من وجود بعض الحشرات أو الأحجار أو غيرها من المواد المؤذية كما يمكن للمعلمة رش الرمل بالقليل من الماء لمنعه من التناثر مع الرياح وبعد الانتهاء تشجيع الأطفال على تنظيف أدوات الرمل ووضعها في السلة المخصصة لها والاحتفاظ بها بجانب الروضة.

طفاية الحريق: وجود طفاية حريق في مكان يسهل وصول المعلمة إليه وعليها إتباع الارشادات الموضحة على الطفاية في حالة نشوب حريق داخل الروضة. (مرجع سابق.ص63)

خلاصة:

من خلال هذا الفصل الذي كان بمثابة مدخل للمفاهيم حول رياض الأطفال، حاولنا إبراز خصائص المفهوم من خلال عرض مجموعة من التعاريف الواردة حول المصطلح، بإظهار العوامل المشتركة بينها فقد اتفقت أغلبها على أن الرياض يمكن تعريفها: (بأنها مؤسسة تربوية واجتماعية، هي مرحلة انتقالية تمثل حلقة هامة لربط الطفل وتسهيل انتقاله من المنزل إلى المدرسة، تشبع حاجات الطفل وتنمي قدراته، الحرية في اكتشاف هذه القدرات، لها مرحلة عمرية محددة).

كما وقد تم الإشارة إلى أهمية الرياض في مرحلة من مراحل حياة الطفل، وعرض مكوناتها وأقسامها وهذا كله ليعكس لنا في الأخير الأهمية والدور الكبير الذي تقوم به مؤسسات رياض الأطفال في توفير الرعاية والتي أصبحت بدورها عنصر أساسي لا بد من المرور به لتمكينهم وتطويرهم للتكيف مع المجتمع.

الفصل الثالث

معايير التصميم و تجهيزات داخل رياض الاطفال

تمهيد

1-تعريف الارغونوميا

2-دور الارغونوميا في التصميم

3-خصائص تصميم رياض الأطفال

4-معايير تتعلق بالمواصفات الجمالية: تعد المعايير الجمالية من

المواصفات الجمالية

5-الوسائل والمعدات:

6-المعايير المتعلقة بالتجهيزات والوسائل والألعاب والأثاث

7-الموارد البشرية في الروضة

خلاصة الفصل

• تمهيد:

ان شريحة الأطفال شريحة حساسة في المجتمع يجب التعامل معها بطرق مناسبة ويجب توفير بيئة متوافقة مع قدرات وبنيتهم الجسمية والعقلية اذ يجب علينا توفير الشروط المناسبة وتكون بمعايير محددة تتوافق مهم وتسهل عليهم حياتهم. وسوف نتطرق في هذا الفصل الى جانب معايير التصميم وتجهيزاتهم والبيئة المناسبة لهم.

1. تعريف الارغونوميا:

فالهندسة البشرية او الارغونوميا هي ذلك الفرع من علم النفس الصناعي الذي يهتم بإعداد الآلات والماكينات بحيث تتفق مع قدرات الإنسان وبعيـث لا تؤدي هذه إلى إصابته بحوادث العمل، أو بأمراض مهنية أو إصابته بالعجز أو التشويه أو تؤدي إلى شعور بالتعب والإرهاق دون مبرر.

(valentin.m.1978.p13)

أما leplat « يعرف الارغونوميا بأنها " :التكنولوجيا التي هدفها تهيئة نظم الإنسان الآلة وفق عدد معين من الاعتبارات المتعلقة بالكائن البشري لتحقيق الامن والراحة والرضا "

(Leplat g. & xavier_p27)

الإرغونومية تعنى بالتوافق والملائمة والمطابقة. التوافق بين البشر والأشياء التي يستخدمونها والأشياء التي يفعلونها والبيئة التي يعملون خلالها وينتقلون في أرجائها والتي يلهون ويلعبون فيها. إذا ما تحقق هذا التوافق والملائمة بشكل جيد فإن الضغوط التي تقع على البشر تقل. وسيشعرون بالراحة أكثر وسيتمكنهم أداء مهامهم أسرع وأسهل وسيقعون في عدد أقل من الأخطاء.

ويسهم الارغونوميكس في تصميم وتقييم المهام والوظائف والمنتجات والبيئات والنظم بغرض جعلها متوافقة مع احتياجات وقدرات ومعوقات اداء الناس.

2. دور الارغونوميا في التصميم:

عندما يصل الأطفال إلى سن الثالثة تقريباً يبدأون فجأة في التصرف كما لو كانوا رجالاً صغاراً أو نساء صغاراً. إنهم مضطرون في هذا السن إلى التعامل مع بيئة الكبار بكل ما فيها من أشياء أكبر مما يستطيعون التعامل معه أو ابعد مما يمكنهم الوصول إليه. وبمهاراتهم الحركية التي لم تنمو بعد فإنهم

يواجهون عالما مصمما لمن هم أكبر حجما، أكثر مهارة وأكثر قدرة على التأقلم. بهذه الصورة فإن الأطفال يصبحون بشكل ما نوع من المعاقين. (<http://www.ergo-eg.com/2.php>)

إذا ما استجبنا لحاجاتهم الارغونوميكية يمكننا أن نزيد من انغماس الأطفال في بيئتهم وبالتالي تعهدهم بالعباية التي تولد فيهم البراعة والإنتاجية والاستقلالية. بما أن كل غرفة في المنزل تخدم غرضا خاصا بما لها من خصائصها المتفردة ووظيفتها التي تؤدي فيها فإنه يكون علينا أن نحدد أي الأنشطة تكون أكثر ملائمة لكل مرحلة سنية في كل غرفة على حدة. وكما يقومون بالانتقال من قياس ملابس إلى الآخر بشكل مستمر مع نموهم البدني فإن على بيئة وجودهم أن تنمو أو تتطور لتوائم نموهم العقلي والبدني. عندما يصل الأطفال إلى سن الثالثة تقريبا يبدؤون فجأة في التصرف كما لو كانوا رجالا صغارا أو نساء صغارا. إنهم مضطرون في هذا السن إلى التعامل مع بيئة الكبار بكل ما فيها من أشياء أكبر مما يستطيعون التعامل معه أو ابعد مما يمكنهم الوصول إليه. وبمهاراتهم الحركية التي لم تنمو بعد فإنهم يواجهون عالما مصمما لمن هم أكبر حجما، أكثر مهارة وأكثر قدرة على التأقلم. بهذه الصورة فإن الأطفال يصبحون بشكل واضح نوع من المعاقين.

إذا ما استجبنا لحاجاتهم الارغونوميكية يمكننا أن نزيد من انغماس الأطفال في بيئتهم وبالتالي تعهدهم بالعباية التي تولد فيهم البراعة والإنتاجية والاستقلالية. بما أن كل غرفة في المنزل تخدم غرضا خاصا بما لها من خصائصها المتفردة ووظيفتها التي تؤدي فيها فإنه يكون علينا أن نحدد أي الأنشطة تكون أكثر ملائمة لكل مرحلة سنية في كل غرفة على حدة. وكما يقومون بالانتقال من قياس ملابس إلى الآخر بشكل مستمر مع نموهم البدني فإن على بيئة وجودهم أن تنمو أو تتطور لتوائم نموهم العقلي والبدني. (<http://www.ergo-eg.com/2.php>)

3. خصائص تصميم رياض الأطفال:

نسق انسان بيئة: تتدخل العوامل البشرية بشكل رئيسي في تصميم البيئات المختلفة معمارياً وداخلياً في البيت والعمل والمكتب من أجل تسهيل العمل وقضاء الوقت فيها.

المكان:

يشكل مبنى الروضة محور اهتمام لدى علماء تربية الطفل لأنه يمكث به الطفل عدد ساعات طويلة من النهار ولا بد أن يتمتع بمواصفات وشروط ومقاييس علمية تمكنه من أداء وظيفة بفاعلية ، وتحتاج البيئة العربية لطرق ووسائل تساعد على تهيئة المبنى الخاص لدور رياض الأطفال حتى يتناسب مع الطبيعة الجغرافية ومناخها ، كما يحتاج المبنى إلى الارتباط المباشر مع الطراز المعماري للمنطقة حتى يشعر مرتاده بالألفة والانتماء ، وهذا يدفعنا إلى التعرف على أهم المحاكات الأساسية التي يجب أن تأخذ في الاعتبار عند إنشاء مبنى الروضة ؛ وهي على النحو التالي :

- أن يكون المبنى في منطقة صحية تصلها أشعة الشمس والهواء الطلق.
- بعدها عن المناطق الصناعية.
- يفضل إنشاءها بالأماكن ذات التجمعات السكنية.
- أن تتصل بالطريق العام لسهولة الوصول إليها.
- من المهم أن تكون قريبة من بيوت الأطفال ليشعر الطفل بالأمان.
- إحاطة الروضة بالمساحات الخضراء لإضافة البهجة في نفوس الأطفال، وأيضا المساعدة في تنقية الجو.
- مراعاة الاهتمام بالشكل العام للروضة (متوسط طول السور الخارجي، البعد عن الشكل التقليدي

(المباني). (old.uqu.edu.sa)

- أن يتكون المبنى من طابق واحد ملحق به حديقة مناسبة للأشراف عليها تخصيص المرافق الصحية بأن تكون ملحقة لمجموعة من الفصول.

حجم الروضة:

يرى العديد من التربويين أن الروضة تعتبر كبيرة إذا وصل عدد الأطفال فيها إلى (120) طفلاً فأكثر، أما من حيث الشكل فيفضل أن تكون الروضة على شكل فيلا من طابق واحد تحيط بها الأشجار والمساحات الواسعة.

وتبلغ المساحة الموصى بها دولياً لكل طفل في غرفة الفصل ما بين (2.3 م – 2.7م) أي ما يعادل 50 قدماً مربعاً، وضعف هذه المساحة على الأقل في ساحة الألعاب.

ولا شك أن توفير مساحة كافية لكل طفل تعطيه حرية الحركة داخل غرفة النشاط، وفي الممرات خارج الفصول، وفي حديقة الروضة وفنائها، وفي ساحات اللعب أمر حيوي وأساسي ويعتبر من مقومات الروضة ومبررات وجودها، ولكن ليس من السهل توفير المساحة الموصى بها دولياً لكل طفل إذا وجدت الروضة وسط البيوت في مدينة لم يخطط لبناء روضة أساساً في تلك الأحياء.

والواقع أن الطفل يشعر بالأمان والراحة أكثر كلما كان المبنى صغيراً وعدد أطفال الروضة محدوداً وخاصة إذا كان يلتحق بالروضة لأول مرة، فقد يلجأ الطفل إلى العزلة والانطواء دفعة واحدة في مكان لا يعرف له حدوداً في حين أن المبنى الصغير الأشبه ببيت به حديقة واسعة يبعث في الطفل الشعور بالاطمئنان ويسهل عليه عملية الانتماء للمجتمع الجديد.

- مساحة الروضة لابد أن تفي بالحاجات الأساسية للأطفال (المساحة الداخلية 50م² قدم) لكل طفل بغض النظر عن الأثاث لحجرة النشاط.
- وينصح بتخصيص 15-20م² مربع لكل طفل للملاعب الخارجية ليفي بمطالب النمو الحركي لدى الطفل من جري وحركة
- فصول واسعة للنشاط الداخلي وتقسم من خلال الأثاث ولعب الأنشطة في الأركان.
- صالة العاب حركية واسعة. (old.uqu.edu.sa)

مساحة مكونات المبنى: وقد أكدت الدراسات الحديثة أن تكون المساحة المخصصة لكل طفل ضمن قاعة النشاط لا تقل عن 1,5 م ولا تزيد عن 4 م لإن هذه المساحة تزيد من فرض التفاعل الاجتماعي بين الأطفال من جهة وتسمح بحرية الحركة والنشاط للطفل من جهة أخرى.

- معايير تتعلق بسلامة الأطفال : يجب أن يصمم مبنى الروضة بحيث يؤمن المساحة الواسعة، والاعتماد على الأدوار التي تتطلب من الأطفال صعود السلالم وتأمين تهوية مستمرة للغرف التعليمية والأنشطة. وهذا يعتمد على التصميم بحيث يمكن تحديد جهة الرياح في المنطقة ومناسبة النوافذ مع الاعتماد على التكييف الطبيعي بدلا من الصناعي ما أمكن وأن تكون الصفوف خالية من الأتربة والغبار ومختلف الأشياء التي يمكن أن تؤذي الطفل وتجنب الألعاب التي تحوي مواد سامة كالألعاب المصنوع من البلاستيك الرديء أو التي تحتوي مادة الرصاص أو الزنبق أو التي تحتوي أطراف حادة، وابعاد المواد الخطرة كالمنظفات والأدوية عن متناول يد الأطفال وأن تكون اللوحات والمعلقات الجدارية مصنوعة من مواد خفيفة الوزن والأسلاك الكهربائية مخفية ولا يظهر منها للطفل ما يمكن أن يكون للنوافذ شبكة من الأسلاك المعدنية بحيث تشكل حماية الأطفال في حالة استطاع الوصول إليها. (د. رانية حاصيلا. 2010.ص269)

ويجب أيضا السيطرة على درجة الحرارة التي ينصح بها وهي 25 درجة داخل القاعات.

كما يجب أن يكون بيئة الروضة خالية من الحيوانات والحشرات الضارة ويتطلب اتخاذ إجراءات تمنع دخول الحشرات إلى المبنى والقيام بالصيانة المستمرة اما يتلف من تلك الاحتياطات، أما الأرضيات المفروشة بالسجاد والموكيت تعمل على حماية الطفل من الانزلاق ومخاطر وتخفف من أثره بشرط أن تكون من النوع القصير الوبر وسهل التنظيف ويجف بسرعة لأن السجاد الكثيف أو الطويل الوبر يؤدي الجهاز التنفسي كالإصابة بالسعال المستمر أو يعرض الطفل لحالات التحسس الصدرية كما يعد ملاذا للحشرات والجراثيم ولأنه يختزن الرطوبة بشكل أكبر مما يزيد من تلك المخاطر.

معايير تتعلق بالأقسام والمساحة والتصميم: يفضل اختيار الموقع في مكان هادئ بعيدا عن الأماكن التي تنتشر فيها أعمال تسبب الضوضاء مثل الأسواق والمطارات والمصانع ومن الممكن حماية الروضة من الضوضاء بإنشاء سور من الأشجار ذات الأوراق الصغيرة التي تعمل على تكسير الموجات الصوتية وتخفف أثرها. وأن يكون الموقع بعيدا عن أسباب التلوث الهوائي مثل المصانع التي تنبعث منها الغازات والروائح الكريهة وأماكن معالجة النفايات أو مقابل القمامة والبعد عن الشوارع العامة ما أمكن أو اتخاذ مسافات حماية بحيث لا يكون مدخل الروضة على الشارع مباشرة. أو يراعي في التصميم اختيار النمط الافقي في حالة توفر المساحة الواسعة للمبنى أم في حالة المساحة الضيقة كما هو الحال في المدن الكثيفة والمتلاصقة عمرانيا فيتبع التوسع العمودي للمبنى بشرط اتخاذ الأدوار الأولى لأنشطة أطفال الروضة. وأن تشمل الروضة أركان نشاط متنوعة وأن يراعي بتصميم المكان المرونة بحيث نستطيع التعديل أو الإضافة فيما بعد. (مرجع سابق ص 269)

الممرات: لا يقل عرضها على 2 م بحيث يكون طول الممرات وعرضها يسمح للطفل بالحركة مع توفر

الأمن والسلامة لهم

الأفنية:

صالة داخلية لا تقل مساحتها عن (60م²) بمعدل 4 م³ لكل طفل جيدة الانارة والتهوية ويوجد بها نظام تبريد وتدفئة (لأنها بديلة للملعب الخارجي عند الحاجة) تفرش باللباد أو المطاط ويوضع تحت الالعب الاسفنج الخاص بالملاعب الخارجية

الفناء الخارجي: يغطي ما لا يقل على 50% من مساحات اللعب حيث يستطيع الطفل قضاء الوقت المخصص للعب. (ارشادات لمعايير التعلم المبكر في المدارس المستقلة 2009)

التصميم الداخلي:

حجرات المناشط وتجهيزاتها في رياض الأطفال

تصميم حجرات المناشط:

حجرات المناشط أو ما يطلق عليه(فصول رياض الأطفال) تعد من أهم الحجرات داخل مبنى الأطفال حيث يقضي الأطفال بداخلها أوقات طويلة في اللعب وممارسة النشاط وقد أكدت المنظمة القومية لتربية الصغار (NAEYC) على أن حجرة المنشط المثلي يجب أن تتراوح ما بين (35-50) قدم² / طفل على أن يكون شكل الحجرة مستطيلا إذ أنه أفضل الأشكال الهندسية وأكثرها مناسبة لسهولة توجيه الأطفال والإشراف عليهم كما أن هذا الشكل يهيئ مساحة أوسع لمساعدة المعلم على تنظيم بيئة حجرة المناشط أكثر من أي شكل هندسي آخر مما يتيح مرونة في تنفيذ البرامج ،كما يعطي مساحة أكبر للأطفال للاندماج في مناشط اللعب ويحد من السلوك العدواني لديهم هذا ويجب أن يكون بكل حجرة من حجرات المناشط قواطع متحركة أو فواصل لاستمرارية التجديد والتغيير في شكل الحجرة مما يشعر الأطفال بالاختلاف وهو شيء مهم في هذه المرحلة السنية. (ايمان النقيب,2011,ص98)

النوافذ والتهوية:

الإضاءة الطبيعية عبر النوافذ هي جزء مهم في حجرات المناشط فالأطفال يحتاجون دوماً إلى الشعور بأنهم في بيئة طبيعية. وهذا يتطلب أن تكون النوافذ على ارتفاع مناسب وقد تحدد ارتفاع النوافذ داخل حجرات المناشط (26) بوصة أي ما يعادل (66.04) سم حيث أن هذا الارتفاع الرؤية خارجها، كما يتيح ابتكار ركن للمناشط في الحائط المقابل هذا ويمكن تغطية النوافذ بستائر للتحكم في الإضاءة لبعض المواقع المخطط لها من قبل المعلم أو للحد من آثار حرارة الجو أو لإضاءة شكل ولون للحجرة المناشط يبعث الراحة.

الإضاءة في حجرات المناشط :

ينبغي أن تدعم الإضاءة الطبيعية بحجرات المناشط إضاءة صناعية يتم التحكم فيها مركزياً على أن توضع مصادر التيار الكهربائي في مستوى طول الأطفال وفي حالة وجود بعضها في متناول أيدي الأطفال (كما في ركن الموسيقى) فيجب تغطيتها بضواغط الأمان لتحقيق السلامة. حوائط حجرة المناشط: يجب أن تكون حوائط حجرة المناشط من النوع الذي يتحمل الإتساخ ويسهل تنظيفه وعند اختيار ألوان الحوائط يفضل الألوان الهادئة المشرقة ذلك لا نه يؤثر في الأطفال فيمكن استخدام الألوان الباردة مثل الأزرق، الأخضر الأرجواني حيث تبدو الحجرة أكثر اتساعاً أو الألوان الدافئة مثل الأحمر، الأصفر البرتقالي وقد أكدت الدراسات على أن الأطفال يميلون للألوان الدافئة في هذه المرحلة السنية لأنها تبعث على النشاط، كما يمكن استخدام اللون الأبيض شريطة أن يكون محلياً بألوان أخرى فالأطفال يتعاملون مع هذا اللون بصورة جيدة.

أرضيات حجرات المناشط:

يجب أن تكون أرضيات حجرات المناشط من الخشب باعتبار أنه من أكثر الأرضيات أماناً وتحملاً كما يسهل تنظيفه على أن يغطي بعض الأجزاء الأرضيات عدا المدخل، وركن الرسم وأماكن لعب المياه بالسجاد وذلك لدواعي الأمان والراحة بالنسبة للأطفال على أن يراعي عند اختياره سهولة تنظيفه وملائمته من الناحية الصحية بمعنى أن يكون معالجا ضد نمو البكتيريا والميكروبات بين ثناياه مع تثبيته بالجلد وليس المعدن الذي يتسبب في تعثر الاطفال. (مرجع سابق. ص 97 98)

4. معايير تتعلق بالمواصفات الجمالية: تعد المعايير الجمالية من المواصفات الجمالية

التي تصعب إدراك تأثيرها مباشرة على الأطفال، وتعد المواصفات الجمالية مسألة نسبية إلى حد ما، ولكن ما هو مهم في المعايير الجمالية البساطة والخلو من التعقيدات والابتعاد عن تكسيد الممرات والقاعات والصالات بأثاث أو مواد لا تفيد الطفل تربويا كما ينصح بالاعتماد على التنوع في تزيين الروضة كالجدران الملونة بألوان هادئة والنباتات الطبيعية والديكورات البسيطة.

- معايير تتعلق بالناحية الاقتصادية: ويقصد بها توافر عدد مناسب مع الألعاب مع أعداد الأطفال ومتانة الألعاب ومقاومتها للتلف والتعدد الوظيفي للوسيلة ومرونة الاستخدام وإمكانية استخدامها مع الفئات العمرية الثلاث.

- معايير تتعلق بالخصائص النمائية للطفل: يقصد بالمعايير النمائية للبيئة والتجهيزات وأن تسمح بحرية الحركات وتثير الاستطلاع والرغبة في الاكتشاف وتشجع على السلوك الاجتماعي وتنمي المشاعر الايجابية وتدريب القدرات الفردية كالا اعتماد على الذات وإدراكها.

معايير تتعلق بالمتطلبات المنهاج: يقصد بها تلبية التصميم لأهداف المنهاج وفلسفة فالمنهاج القائم على برامج النشاط المفتوح ونظام الأركان تتطلب تنظيمها عمرانيا مفتوح خاليا من الحواجز والفواصل وقاعات متعددة الوظائف أما البرامج الخالية على أساس النشاط الحر فقوامها يعتمد على

توفير أعداد كبيرة من الألعاب والتجهيزات وموضوعة في رفوف قريبة من متناول يد الأطفال. في حين أن المناهج القائمة على أساس البرنامج الأكاديمي فطبيعة التجهيزات فيه قريبة إلى حد ما للصفوف الدراسية أو ذات الطاولات والكراسي تتيح ممارسة التدريبات الفكرية والتعليمية. (رانيا حاصيلا. 2010.ص261)

5. الوسائل والمعدات:

نسق انسان الة: تسعى الهندسة البشرية إلى ضمان الحد الأعلى من الأمن ، الكفاءة و الارتياح ، تكييف متطلبات الآلة أو أي شيء يستعمله العامل بمركز عمله ليلائم مع إمكانية ، و يمكن تكوين علاقة بين الإنسان و الآلة بحيث تقدم هذه الأخيرة أي الآلة معلومات للإنسان الذي يتلقاها بدوره ليعالجها و يتصرف على أساسها و أول هذه العمليات أي عملية التلقي تكون عن طريق وظيفة الإحساس و التي تتم بواسطة الأعضاء الحسية كالعين و الأذن ، هذا بالإضافة أن المعلومات يمكن أن يتم تلقيها كذلك عن طريق حاسة الشم و اللمس أو الإحساس بالحرارة أو البرودة أو عن طريق الاتزان(بوظيفة حمو، ص01).

إذا ما أمعنا النظر في عمل الفرد والآلة وعلاقتها ببعضهما ضمن المحيط السوسيو-تقني، نجد أن الكل يشكل نسقا أو نظاما، يمكننا أن نطلق عليه نسق أو نظام الإنسان والآلة ومحيط العمل. ونجد أن الإنسان يشكل أو يلعب في هذا النسق دور " متخذ القرارات ". The décision maker وللحصول على كفاية عالية يجدر بنا تصميم نسق متكامل من الإنسان والآلة والمحيط. هذا التكامل الذي بدونه لا تتحقق الكفاية، وربما يسبب — وهو الغالب — تضاربا وصداما في المهام، قد تكون نتيجته فشل النسق في أداء ما صمم له.

6. المعايير المتعلقة بالتجهيزات والوسائل والألعاب والأثاث:

وأهم هذه المعايير تناسبها مع خصائص نمو الطفل من قدرات نفسية وحركية واجتماعية وتناسبها مع الأهداف التربوية في رياض الأطفال وأهمها تحقيق النمو للطفل وتطوير قدراته، إضافة الى تحقيق

أهداف منهاج ومراعاتها لعوامل السلامة والأمن وصحة الطفل كأن تكون مصنوعة من مواد صحية لأي تحتوي أطراف حادة ومؤذية وأن تكون ذات مواصفات جمالية من حيث «حجم، الشكل، الألوان ومكان وضعها وقابلية تغيير مكانها».

المقاعد:

- ينبغي ان تكون المقاعد منفصلة عن المناضد لإتاحة حرية الحركة للأطفال اثناء ممارسة الأنشطة التعليمية داخل قاعة الرياض
- يكون ارتفاع المقعد عن الأرض مساويا لطول الساق يتم قياسها من خلف مفصل الركبة حتى سطح القدم
- لا يزيد ارتفاعه على 30سم
- ان تكون مناسبة لحجم الطفل
- تصنع من مواد خشبية او بلاستيكية ملونة بألوان زاهية. (دليل ارشادي لبيئة الروضة,2009)

الطاولات: يوجد في قاعات الرياض 5 أنواع من الطاولات لخدمة الأركان التعليمية وتتصف بالمواصفات

التالية:

- ان يكون سطح الطاولة أملس ولا توجد به نتوءات حتى لا تؤذي الطفل
- ان تكون الطاولة متينة الصنع وخفيفة
- ان تكون حوافها آمنة وغير حادة
- ان تكون ألوانها جذابة وجميلة

- ان يكون شكلها مربع او دائري او شبه منحرف وارتفاعها 50 سم من سطح الأرض.
(طارق بسير حسان حامد مرجع سابق.2011، ص80)
- أن تكون أحجام الأدوات الصحية مناسبة لطول الأطفال وحجمهم.
- لابد من وجود صالة استقبال كبيرة عند حضور الأطفال (صالة الانتظار).
- حديقة كبيرة للعب الخارجي وأخرى داخلية تحسباً لظروف الطقس عند نزول المطر أو ارتفاع بدرجات الحرارة.
- أن تكون مقابض الأبواب لحجر النشاط بمستوى الطفل ليسهل عملية دخول الأطفال وخروجهم.
- النوافذ للفصول منخفضة تسمح برؤية الأطفال للحديقة.
- تغطي جدران الروضة بألوان هادئة غير براقية.
- من المهم أن تكون غرف النشاط لها مرآة ذات وجه واحد يستطيع الآباء، والزوار، أو الأخصائية مراقبة الأطفال.
- من المهم أن تحتوي الحديقة على ألعاب التسلق، والقفز، والكرات المختلفة الألوان والحجم.
- أن تشتمل ملاعب الأطفال مساحة مغطاة بالحشيش والأخرى بالرمل للتقليل من وقوع الأضرار.
- توفير مياه الشرب في أنحاء متعددة من الروضة.
- أدوات للعب مثل العربات، والدراجات، وأدوات رمل وغيرها.
- وجود مكان مخصص لهيئة الإدارة، وحجرة للمشرفات، وحجرة للفحص الطبي.
- تتوفر وسائل التأمين والحماية للأطفال داخل الروضة (اسعافات أولية، أجهزة اطفاء الحريق....)

(old.uqu.edu.sa)

دورات المياه: عدد مناسب من المراحيض (مرحاض لكل 10) ألا يزيد ارتفاع المغاسل عن الأرض (50سم) والمراحيض 30 سم.

ينبغي أن تكون هناك مرافق منعزلة لأولاد والبنات

الأرفف والدواليب: ذات ألوان جميلة وجذابة تثبت الدواليب على ارتفاع 120 سم حتى تكون في متناول الأطفال.

أبواب الحجرات:

يجب أن تكون أبواب حجرات المناشط خفيفة الوزن بعيدة عن مناطق اللعب تدفع إلى الخارج وليس إلى الداخل حجرات المناشط، بما يدعم الفراغ الوظيفي وكذا يمنع وقوع أي حوادث للأطفال كما يجب أن يكون مقابض الأبواب في متناول أيدي الأطفال.

7. الموارد البشرية في الروضة:

نسق انسان انسان:

تعتبر الموارد البشرية في رياض الأطفال - المتمثلة في الجهاز الإداري والمعلمات والعملات - هي الجناح الثاني لتكوين روضة متميزة، وحيث أنه تسعى إلى تهيئة نفسية تسهم في نمو الأطفال نموا سليما وصحياً ومتكاملاً. (<https://ar.wikipedia.org/wiki>)

*مديرة الروضة:

المديرة هي قمة مثلث العمل في الروضة، وهمزة الوصل بين أسرة العمل في الروضة وبين الجهاز الإداري الأعلى الذي يقوم بالإشراف العام، سواء أكان هذا الجهاز يتمثل في الإدارة المحلية للتعليم ، أو غير ذلك من الإدارات المشابهة، ويتم اختيار المديرة من بين عدة معلمات لكفاءتها وتميزها، على

أن تكون تلك الشخصية البارزة القادرة على التفاهم والتعامل مع مختلف الأشخاص من مستويات تعليمية اقتصادية اجتماعية متعددة، ومهن مختلفة، كما تمتاز بالاتزان العاطفي، وقدرتها على التعامل بحب وحزم -يبتعد عن القسوة - مع أطفال الروضة ، أيضاً يجب أن تكون مؤهلة تربوياً ، واجتماعياً ، ولها خبرة كبيرة في المجال.

المديرة هي رأس أسرة العمل في الروضة، وهي المسؤولة عن تنفيذ الخطط والبرامج التي يقرها الجهاز الإداري الأعلى، وعن تنظيم الروضة والإشراف الكامل على سير العمل الداخلي بها، وهي حجر الزاوية في نجاح الروضة ونهضتها. وتحدد واجبات المديرة فيما يأتي - :

- تحديد مسئولية المشرفات والمعلمات وغيرهم من العاملات في الروضة
- التخطيط العريض لبرامج الروضة - ذلك التخطيط الذي يؤدي دوراً مكملًا لدور المنزل من ناحية مساعدة الطفل على النمو الشامل المتكامل جسمياً، عقلياً، اجتماعياً، نفسياً، خلقياً. (ابتهاج محمود. عناصر المحتوى التدريبي المقترح لرفع الكفاءة التربوية لمعلمة الروضة، ص36)
- التوجيه والإشراف الفني على تنفيذ برامج الروضة وخططها، ويأتي ذلك من خلال الاجتماعات الدورية والطارئة التي تعقدتها مع المشرفات والمعلمات والموظفين لضمان سير الأمور على أفضل وجه ممكن حيث من خلال تلك الاجتماعات يمكنها مناقشة المشاكل وتبادل الآراء لحلها، وعرض وجهات النظر فيما يخص التطويرات والتغييرات البناءة التي تضمن تحقيق النمو الأمثل للطفل، والتي تساعد على تعاون النزل والروضة لتربية الأطفال بشكل متكامل.

- تقويم عمل المشرفات وكتابة التقارير عنهم، ورفع تلك التقارير إلى الجهاز الإداري الأعلى،

مما يترتب عليه ترقيتهم أدبياً ومادياً.

الأخصائية الاجتماعية:

إن للأخصائية الاجتماعية أو الموجه الاجتماعي دورا بارزا في العملية التعليمية والتربوية وهي تعتبر حلقة الوصل والاتصال بين المعلمات وأولياء الأمور ومن صميم عملها معرفة العوائق التي تعترض سير العملية التربوية ولذلك يجب أن تكون مامة بالمجتمع والبيئة للتعرف على الأسباب والمشاكل ومعالجتها.

أهم مهام الأخصائية الاجتماعية:

- تقوم بدور الصلة بين الاطفال وبعضهم وبينهم وبين المعلمة وبين المعلمة والمنزل.
- توفير جو يخلو من الخوف وتشيع فيه الثقة والاطمئنان
- ملاحظة سلوك الاطفال ملاحظه علميه يستفاد منها في تقويم بعض حالات الامراض النفسية (عدم التكيف الاجتماعي الاضطرابات الانفعالية والجسمية بين الاطفال) ويعرض ما يستحق منها على وحدات العلاج النفسي والصحي لتقرير نوع العلاج المناسب لكل حاله. ومتبعتها حتى شفائها.
- تبحث بعض حالات المتأخرين دراسيا من الناحية الاقتصادية والاجتماعية ويقرر العلاج المناسب لها. (مرجع سابق ص 37)
- تتولى بالتعاون مع المعلم ملء البطاقات الخاصة بالأطفال والتي تحتوي على بيانات خاصه بكل طفل حتى تكون اساسا صالحا لعملية التوجيه والارشاد النفسي وفي ضوءها تقدم المعاونة الصادقة في التخطيط لمستقبلهم التعليمي والوظيفي.
- تحتفظ بسجلات سريه تحتوي بيانات تتضمن كل ما جرى من مناقشات اثناء مقابلاته مع الاطفال وهذه لها قيمه كبير في عملية التوجيه والارشاد النفسي.

معلمة رياض الأطفال:

هي التي تقوم بتربية الطفل في مرحلة الروضة وتسعى إلى تحقيق الأهداف التربوية التي يتطلبها المنهاج مراعية الخصائص العمرية لتلك المرحلة، وهي التي تقون بإدارة النشاط وتنظيمه في غرفة النشاط وخارجها .

خصائص و صفات شخصية إضافة إلى الخصائص و الصفات المهنية:

إن الصفة الأهم والمميزة التي يجب أن تتمتع بها معلمة الروضة هي حب الأطفال وحب مهنته

- القدرة على تقدير حاجات الأطفال وتمييز ميولهم وتقدير امكاناتهم .والإلمام بعلم نفس الطفل للاستفادة منه في تحديد حاجات الطفل وعلم نفس الفروق الفردية .
- القدرة على توجيه النشاط الذاتي للطفل وتقدير التوقيت المناسب للحصول على التعلم
- الاستعداد النفسي والتحلي بالصبر في التعامل مع الأطفال والبقاء معهم لمد تستمع إلى أفكارهم.
- الثقة بالنفس وتقدير الذات وحمل مشاعر ايجابية تجاه مهنتها .
- أن تكون لديها القدرة على إقامة علاقات اجتماعية إيجابية مع الأطفال والكبار.
- أن تتمتع بالاتزان الانفعالي.
- أن تكون سليمة الجسم والحواس.
- أن تكون على خلق يؤهلها لأن تكون مثلاً يحتذى به.
- أن تكون لغتها سليمة ونطقها صحيحاً.
- أن تتمتع بالذكاء، مما يسمح لها بالإفادة من كل فرص التعليم، والتطوير المهني، بما يعود بالفائدة عليها وعلى الأطفال.
- أن تتمتع بالمرونة الفكرية، التي تساعد على الابتكار، وأخذ المبادرة في المواقف التي تواجهها.

- يفضل أن تكون امرأة بدلاً من الرجل لأن غريزة الأمومة أقرب إلى مشاعر الطفل وحياته.

(<http://www.riyadhschools.net/fourms/viewtopic.php?f=14&t=4265>)

الطبية الزائرة:

تستعين الروضة بطبيبة أطفال بعض الوقت تقوم بزيارتها مرتين على الأقل أسبوعياً على أن

تستعين في الأحوال الطارئة. من أهم ما تقوم به الطبيبة ما يأتي:

الكشف الطبي الشامل على الأطفال عند التحاقهم بالروضة وتطعيمهم ضد الأمراض المعدية كالجدري

والدفتريا والحصبة وكذلك إثبات الحالة الصحية لكل طفل في البطاقة الصحية الخاصة به.

وضع نظام الواجبات ومفرداتها في حدود المبالغ المقررة بحيث تكون الأطعمة المقدمة مرغوب فيها.

سهولة التحضير تفي بالاحتياجات الغذائية.

للفحص الطبي المنتظم للأطفال كل شهر للكشف مبكراً عن الأمراض الخطيرة التي تصيب

الأطفال في هذا السن المبكر لإنقاذ الطفل من مضاعفاتها لحم أية باقي الأطفال من الإصابة

بها

الأمر بعزل الأطفال المرضى بأمراض معدية أو وبائية وإعادة تحصين الأطفال في السجل

الخاص بذلك. (مرجع سابق ص 39) ابتهاج محمود. عناصر المحتوى التدريبي المقترح لرفع الكفاءة التربوية لمعلمة

الروضة، ص36

خلاصة:

يتضح من خلال هذا الفصل أن توفير الظروف المادية والتصميم الجيد للبيئة الداخلية لرياض الأطفال بالاعتماد على مبادئ الارغونوميا "الهندسة البشرية" وتوحيد معاييرها وشروطها يساعد في تحسين وتهيئة الجو المناسب للأطفال وتوفير الانسجام على حسب الانساق الوارد ذكرها فيما سبق (انسان بيئة_ نسان آلة_ انسان انسان) وذلك قصد الاستفادة من تطبيق بعض مبادئها كوسيلة يمكن أن تشكل أرضية لتربية وثقافة وقائية قد تكون لها انعكاسات ايجابية على مختلف الميادين وأهمها المجتمع.

الفصل الرابح

إجراءات الدراسة الميدانية

تمهيد

المنهج المستخدم في الدراسة

حدود الدراسة

الدراسة الاستطلاعية

عينة الدراسة

أدوات جمع البيانات

مجتمع الدراسة

الاساليب الاحصائية

خلاصة

تمهيد:

يعتبر الجانب المنهجي الجانب الرئيسي في البحث ففي هذا الجانب تبرز كل الخطوات المتبعة في جلب البيانات والمعلومات لتفسير وحل مشكلة الدراسة والتساؤلات البحثية وذلك بالاستعانة بأدوات منهجية مناسبة وهنا تكمن أهمية منهج الدراسة وحدودها وأدوات جمع البيانات والأساليب الإحصائية المعتمدة باعتبارها الطريق الفاصل بين الجزء النظري الجزء الميداني لأنه لا يمكن بأي من الأحوال أن ننجز بحثا ما بدون الاستعانة بتقنيات منهجية محكمة

منهج الدراسة: دراسة الحالة

تعريف منهج دراسة حالة:

تشمل "الحالة" في تعريف الباحث أي شخص أو مجموعة من الأشخاص (الأسرة، مؤسسة، مجتمع) يرغب الباحث في دراستها بتفصيل كبير.

وبالتالي فإن دراسة الحالة تعرف على أنها منهجا لتنسيق وتحليل المعلومات التي يتم جمعها عن الفرد وعن البيئة التي يعيش فيها.

أي أن منهج دراسة الحالة هو نوع من البحث المتعمق في فردية وحدة اجتماعية سواء كانت هذه الوحدة فردا أو أسرة أو قبيلة أو قرية أو نظاما أو مؤسسة اجتماعية أو مجتمعا محليا أو مجتمعا عاما يهدف إلى جمع البيانات و المعلومات المفصلة عن الوضع القائم للوحدة و تاريخها و خبراتها الماضية و علاقاتها مع البيئة ثم تحليل نتائجها بهدف الوصول إلى تعميمات يمكن تطبيقها على غيرها من الوحدات المتشابهة في المجتمع الذي تنتمي إليه هذه الحالة أو الوحدة بشرط أن تكون الحالة ممثلة للمجتمع الذي يراد تعميم الحكم عليه ، بحيث تستخدم أدوات قياس موضوعية لجمع البيانات و تحليلها و تفسيرها حتى يمكن تجنب الوقوع في الأحكام الذاتية.

(www.tahasoft.com/books/475.docx)

حدود الدراسة:

الزمنية: لقد أجريت هذه الدراسة في: شهر مارس وأفريل من عام 2016 وكانت زيارات مستمرة في الفترة الصباحية.

المكانية: رياض الأطفال بمدينة الاغواط - ولاية الاغواط حيث كانت هذه الرياض منتشرة عبر انحاء المدينة.

البشرية: اطفال من سن 02 الى 05 سنوات

كل الطاقم المسؤول عن العمل في الروضة: (مديرة، مربية، طبيب، اخصائي اجتماعي.....)

ج/ الدراسات الاستطلاعية:

بعد اخذ ترخيص بزيارة من قسم علم النفس اتصلنا بمسؤولي رياض الاطفال عبر كامل تراب ولاية الاغواط بعد تأكدنا من وجودها.

وتم قبولنا والموافقة على زيارتنا بترحيب كبير وتلقينا كل التسهيلات والمساعدات من القائمين على ذلك.

اخذنا من كل روضة على الأقل يوما كامل من الملاحظة وتمكنا من التأكد من مساحة الارضية ونوعيتها ومن كل الوسائل التعليمية الموجودة.

ألقينا نظرة على ساحة اللعب وغرفة النوم والمراحيض وقاعات النشاطات وعلى العيادة. بالإضافة الى ذلك تأكدنا من مخارج النجدة والعيادة.

وايضا اخذنا صوراً تقريبا لكل المرافق بعد ان تم السماح لنا بذلك.

عينة الدراسات الاستطلاعية:

رياض الاطفال بولاية الاغواط.

لقد شملت العينة 6 رياض أطفال في مدينة الاغواط وهم:

روضة مؤسسة السوناطراك-الروضة الخضراء-روضة الزهراء-روضة القدس-روضة كنزا-روضة

مؤسسة الضمان الاجتماعي

ادوات جمع البيانات:

شبكة الملاحظة

تعريف شبكة الملاحظة: هي ملاحظة مقصودة تستهدف لرصد أي تفسيرات تحدث على موضوع

الملاحظة سواء كانت ظاهرة طبيعية او إنسانية.

• وهي الحصول على الحقائق و الخبرات و المعلومات من واقع المواقف و التصرفات و الحالة

الراهنه للعملاء و المستفيدين و الجماعات لاستخدامها في الدراسة و تقدير الموقف و وضع خطة لعملية

المساعدة.

ومهارة الأخصائي في استخدام الملاحظة تتضح في إدراكه لمضمون الملاحظة وإدراكه لأهمية الواقع

واستقراء مكوناته المختلفة بالإضافة على استخدام مفهوم الواقع في تحقيق أهداف الممارسة المهنية

للخدمة الاجتماعية. (<http://vb.mediu.edu.my/showthread.php?t=66009>)

مجتمع الدراسة:

يتكون مجتمع الدراسة من المسؤولين عن رياض الأطفال من: (مربيات، مدير(ة)، أطباء، اخصائيين

اجتماعيين ونفسانيين، أطفال الروضة).

الجدول الإحصائية:

جدول رقم(2):يوضح الملاحظة الارغونومية (المكان)

النسب	التكرارات	الحالة
33,3	2	جيد
16,7	1	متوسط
50,0	3	سيء
100,0	6	المجموع

بالنسبة لمكان الروضة وجدنا في دراستنا انه يوجد روضتان بمعايير جيد وثلاث روضات بمعايير سيئة وروضة واحدة بمعايير متوسطة.

جدول رقم(3):يوضح الملاحظة الارغونومية (المحيط الخارجي)

النسب	التكرارات	الحالة
50,0	3	جيد
50,0	3	سيء
100,0	6	المجموع

بالنسبة للمحيط الخارجي وجدنا في دراستنا انه يوجد ثلاث رياض بمعايير جيدة وثلاث أخرى بمعايير سيئة.

جدول رقم(4):يوضح الملاحظة الارغونومية (البيئة الصحية)

النسب	التكرارات	الحالة
16,7	1	جيد
66,7	4	متوسط
16,7	1	سيء
100,0	6	المجموع

بالنسبة للبيئة الصحية وجدنا في دراستنا انه يوجد روضة واحدة بمعايير جيدة واربعة رياض بمعايير متوسطة وروضة واحدة بمعايير سيئة.

جدول رقم(5):يوضح الملاحظة الارغونومية (التهوية)

النسب	التكرارات	الحالة
66,7	4	جيد
33,3	2	متوسط
100,0	6	المجموع

بالنسبة للتهوية وجدنا في دراستنا انه هناك أربع رياض بمعايير جيدة وروضتان بمعايير متوسطة.

جدول رقم(6):يوضح الملاحظة الارغونومية (الانارة)

النسب	التكرارات	الحالة
50,0	3	جيد
33,3	2	متوسط
16,7	1	سيء
100,0	6	المجموع

بالنسبة للإنارة وجدنا ثلاث رياض بمعايير جيدة وروضتان بمعايير متوسطة وروضة واحدة بمعايير سيئة.

جدول رقم(7):يوضح الملاحظة الارغونومية (درجة الحرارة)

النسب	التكرارات	الحالة
33,3	2	جيد
50,0	3	متوسط
16,7	1	سيء
100,0	6	المجموع

اما فيما يخص درجة الحرارة وجدنا روضتان بمعايير جيدة وثلاث رياض بمعايير متوسطة وروضة واحدة بمعايير سيئة.

جدول رقم(8):يوضح الملاحظة الارغونومية (مساحة كل طفل في الساحة)

النسب	التكرارات	الحالة
16,7	1	جيد
66,7	4	متوسط
16,7	1	سيء
100,0	6	المجموع

بالنسبة للمساحة لكل طفل في الساحة وجدنا انه هناك روضة واحدة بمعايير جيدة واخرى سيئة وأربعة رياض متوسطة.

جدول رقم(9):يوضح الملاحظة الارغونومية (مساحة كل طفل في القاعة)

النسب	التكرارات	الحالة
16,7	1	جيد
66,7	4	متوسط
16,7	1	سيء
100,0	6	المجموع

بالنسبة لمساحة كل طفل في القاعة هي كما يلي: روضة واحدة بمعايير جيد واخرى سيئة وأربع رياض متوسطة.

جدول رقم(10):يوضح الملاحظة الارغونومية (توافر الألعاب)

النسب	التكرارات	الحالة
33,3	2	جيد
66,7	4	متوسط
100,0	6	المجموع

اما فيما يخص الالعب فوجدنا روضتان بمعايير جيدة وأربع أخرى بمعايير متوسطة.

جدول رقم(11):يوضح الملاحظة الارغونومية (الكراسي)

النسب	التكرارات	الحالة
50,0	3	جيد
33,3	2	متوسط
16,7	1	سيء
100,0	6	المجموع

وبالنسبة للكراسي وتناسبها مع الطفل وجدنا ثلاث رياض تناسب المعايير وروضتان بمعايير متوسطة وروضة سيئة.

جدول رقم(12):يوضح الملاحظة الارغونومية (الطاولات والمناضد)

النسب	التكرارات	الحالة
66,7	4	جيد
16,7	1	متوسط
16,7	1	سيء
100,0	6	المجموع

اما فيما يخص الطاومات والمناضد وتوافقها مع المعايير أربع رياض كانت مناسبة وفقا للشروط الاساسية وواحدة متوسطة واخرى سيئة

جدول رقم(13):يوضح الملاحظة الارغونومية(المديرة)

النسب	التكرارات	الحالة
50,0	3	جيد
50,0	3	متوسط
100,0	6	المجموع

و هنا من حيث المسؤولين أي المدير(ة) نرى ان 3 رياض جيدة أي مطابقة للشروط المذكورة سابقا في الفصل النظري و ثلاثة اخرى بمعايير متوسطة.

جدول رقم(14):يوضح الملاحظة الارغونومية (المربية)

النسب	التكرارات	الحالة
50,0	3	جيد
33,3	2	متوسط
16,7	1	سيء
100,0	6	المجموع

هنا نميز بين الرياض التي تم اجراء الدراسة فيهم من حيث المربيات حيث نرى هنا ان ثلاث رياض بتقدير جيد أي مطابقة للمعايير وروضتان بتقدير متوسط وروضة بتقدير سيئ أي غير مطابقة للمعايير تماما.

جدول رقم(15):يوضح الملاحظة الارغونومية (الاخصائية الاجتماعية)

النسب	التكرارات	الحالة
66,7	4	جيد
16,7	1	متوسط
16,7	1	سيء
100,0	6	المجموع

أما من هذا الجانب يمكن القول إن أغلب الرياض التي أجريت فيهم الدراسة كانت تتوفر على خدمات الاخصائي الاجتماعي حيث وجدنا أن أربع رياض بمعايير جيدة وواحدة متوسطة واخرى سيئة أي منعدمة فيها الشروط تماما.

جدول رقم(16):يوضح الملاحظة الارغونومية (الطبيبة الزائرة)

النسب	التكرارات	الحالة
50,0	3	جيد
50,0	3	متوسط
100,0	6	المجموع

أما بالنسبة للجانب الطبي حسب الدراسة فهو متوفر في ثلاث رياض وفقا للشروط الاساسية المنصوص عليها أي بمعايير جيدة ومنعدمة في ثلاث اخرى أي بمقدار سيء.

جدول رقم(17):يوضح الملاحظة الارغونومية نسق انسان-بيئة

النسب	التكرارات	الحالة
83,3	5	جيد
16,7	1	متوسط
100,0	6	المجموع

نرى هنا في نسق بيئة انسان أن الرياض التي اجريت فيهم الدراسة هم خمسة منهم بمعايير متوسطة وواحدة سيئة.

جدول رقم(18):يوضح الملاحظة الارغونومية نسق انسان-آلة

النسب	التكرارات	الحالة
33,3	2	جيد
50,0	3	متوسط
16,7	1	سيء
100,0	6	المجموع

وهنا نرى في نسق آلة انسان أنه يوجد روضتان جيدة مناسبة وثلاث رياض متوسطة المعايير وواحدة اخرى سيئة أي المعايير فيها منعدمة أو شبه منعدمة.

جدول رقم(19):يوضح الملاحظة الارغونومية نسق انسان-انسان

النسب	التكرارات	الحالة
33,3	2	جيد
33,3	2	متوسط
33,3	2	سيء
100,0	6	المجموع

أما بالنسبة لنسق انسان انسان فهنا نرى انه توجد روضتان بمعايير جيدة تليهما روضتان بمعايير متوسطة وروضتان بمعايير سيئة.

جدول رقم(20):يوضح الملاحظة الارغونومية لمجموع الرياض

النسب	التكرارات	الحالة
83,3	5	متوسط
16,7	1	سيء
100,0	6	المجموع

هنا في الاخير نرى أن مجموع الرياض تقريبا ينحصر في المدى المتوسط من جميع الجوانب وان المعايير الجيدة تقريبا منعدمة. أي ان رياض الاطفال التي اجرينا فيها الدراسة هي متوسطة بشكل عام.

الفصل الخامس

عرض النتائج وتحليلها ومناقشتها
تمهيد

1- تحليل ومناقشة النتائج

2- نتائج الدراسة

3- لاقتراحات

4- خاتمة

الفصل الخامس: تفسير النتائج:

1. تفسير نتائج الجدول المتعلق بالمكان:

وفقا للخصائص الارغونومية والمعايير التي تطرقنا اليها في النظري المتعلقة بالمكان ومن خلال

زيارتنا لـ ستة (6) روضات للأطفال وجدنا:

- اثنان من أصل ستة (6/2) من رياض الأطفال في مكان مناسب بتوافره على معيار جيد وذلك من

خلال:

- بيئة آمنة وغير معزولة.
- محاطة بسكنات وبعيدة عن طرق التي تشكل خطر على حيات الأطفال
- سهولة الوصول إليها من قبل الأولياء وتلاؤمها مع الطراز المعماري للمنطقة حتى يشعر مرتاديه

بالألفة

- بعدها عن المناطق الصناعية.

- روضة واحدة معيارها متوسطة: تتوفر على:

- مكان آمن إلا انه يصعب الوصول اليه بسبب الطرق السيئة

- بعدها عن الطريق العام

- ثلاث رياض (3) معيارها بمكان سيئ: تتوفر على:

- مكان غير آمن بالنسبة للأطفال والاولياء.

- عدم تواجد مكان مخصص للتوقف بالسيارات

- صعوبة الوصول إليها

- بعيدة عن المحيط العمراني
- قربها من المناطق التجارية ومحلات بيع الخردوات.....

2. تفسير نتائج الجدول المتعلق بالمحيط الخارجي:

من خلال دراستنا على 6 روضات وجدنا:

- ثلاث (3) روضات معيارها جيدة من ناحية المحيط وذلك راجع الى:

- شكل خارجي جميل
- محاطة بالمساحات الخضراء
- محيط خارجي نظيف وبيئة صحية بعيدة عن التلوث.

- ثلاث (3) روضات بمعيارها سيئ وذلك راجع الى:

- شكل عمراني سيء.
- عدم توافر مساحات خضراء بالشكل الكافي والمناسب.
- تلوث المحيط الخارجي بسبب قربها من الأسواق والمحال التجارية.

3. تفسير نتائج الجدول المتعلق بالبيئة الصحية:

من خلال دراستنا على 6 روضات وجدنا:

- روضة واحدة تتوافر على بيئة صحية مناسبة: معيارها جيدة

- بعيدة عن مناطق الانبعاثات والملوثات
- حرص مسؤوليها على نظافة البيئة الصحية بها
- وصول اشعة الشمس والهواء الطلق الى كافة ارجاء الروضة.
- معزولة عن الضوضاء والضجيج
- تتوافر على مستويات عالية من النظافة
- خالية من الحشرات الضارة

• **4 رياض تتوافر على بيئة صحية معيارها متوسطة:**

- التركيز على الأقسام في الروضة
- وصول اشعة الشمس والهواء الا انها قريبة من مناطق الضجيج

• **روضة واحدة تتوافر على بيئة صحية معيارها سيئة وذلك راجع الى:**

- اللامبالاة من قبل مسؤولي الرياض بالبيئة الصحية او عدم الدراية بالأخطاء
- غير معزولة عن الضوضاء والضجيج
- قرب المرافق الصحية من القاعات الى درجة الالتصاق
- وجود الكثير من الملوثات وذلك بسبب نقص او حتى انعدام مناطق الخضراء
- التركيز على أشياء أخرى وترك الأساسيات

4. تفسير نتائج الجدول المتعلق التهوية:

من خلال دراستنا ل 6روضات وجدنا:

• 4 رياض تتوافر على تهوية معيارها جيدة: وذلك راجع الى

- التصميم الجيد للنوافذ مع حسن توزيعها للتوفير التهوية المناسبة
- الاعتماد على التكيف الطبيعي بدل الصناعي

• 2 رياض تتوافر على تهوية معيارها متوسطة: وذلك بسبب:

- عدد غير كافي من النوافذ ومخارج الهواء.

5. تفسير نتائج الجدول المتعلق الانارة:

من خلال دراستنا ل 6 روضات وجدنا:

• 3 رياض معيارها جيد من ناحية الانارة: وذلك راجع الى:

- مراعات توفير الإنارة في شتى انحاء الروضة الطبيعية او الصناعية
- انارة جيدة للحد من وقوع الحوادث
- استعمال مصابيح ذات نوعية جيدة
- توفير الستائر للتحكم بالإنارة

• 2 رياض معيارها متوسطة من ناحية الانارة:

- توفير الانارة في حجرات النشاط او الأقسام واهمال باقي جوانب الروضة
- الاكتفاء بالإنارة الطبيعية في بعض الأماكن
- عدم توافر الستائر للتحكم بالإنارة الطبيعية

- روضة معيارها سيئ من ناحية الانارة: وذلك راجع الى:

- انارة خافتة بسبب سوء نوعية المصابيح
- عدم توافرها على انارة طبيعية بسبب العاتم في النوافذ

6. تفسير الجدول المتعلق بدرجة الحرارة:

من خلال دراستنا ل 6روضات وجدنا:

- 2 رياض تتوافر على درجة حرارة مناسبة: معيارها جيد

- توافر هذه الرياض على درجات حرارة مناسبة وتوافرها على أجهزة قياس للمراقبة
- تتوافر على وسائل التدفئة المناسبة
- تتوافر على تكيف طبيعي وصناعي في نفس الوقت (تبريد وتدفئة)
- توافرها على درجة حرارة مناسبة 25 درجة في الأقسام للحفاظ على النشاط
- تصميم ستائر للحيلولة دون حرارة الشمس

- 3 رياض تتوافر على درجة حرارة معيارها متوسط:

- عدم إتمام عملية وصل أجهزة التبريد الى بعض القاعات
- من رأي مسؤوليها تكون درجة الحرارة مرتفعة قليلا وتؤثر على الأطفال مع نهاية السنة
- نظام تدفئة في المعقول.

- روضة واحدة تتوفر على درجة حرارة معيارها سيئة: وذلك راجع الى:

- اهتمام مسؤوليها بالتدفئة ونسيان امر التبريد في الأيام الحارة
- من خلال زيارتنا لهم في الفترة الصباحية وجدنا درجات حرارة مرتفعة داخل الروضة وذلك راجع الى عدت عوامل:

- عدم توفيق مسؤوليها في توفير نظام تبريد كفيل بالحد من درجة الحرارة
- نقص الكبير في التهوية
- من ناحية الحجم:

وفقا للخصائص الارغونومية والمعايير التي تطرقنا اليها في النظري المتعلقة بالحجم ومن خلال زيارتنا ل 6روضات وجدنا:

1. تفسير نتائج الجدول المتعلق بالمساحة المخصصة في الساحات الخارجية: وذلك بعد قيامنا

بأخذ القياسات

- روضة واحدة تتوافر على مساحة معيارها جيد: وذلك:
 - توفرها على مساحة كبيرة للعب في الخارج
 - توفر مساحة الموصي بها في المعايير الدولية التي تضمن للطفل الحركة والنمو السليم وهي بين 15 و20 متر مربع
- 4 رياض تتوافر على مساحة معيارها متوسطة:
 - توفرها على مساحات للعب لكن بمساحة تكون اقل من المساحة الموصي بها. أي اقل بكثير من 15 متر مربع وهذا يؤدي الى كثرة الحوادث والالتحام بين الأطفال.
- روضة واحدة تتوفر على مساحة معيارها سيئة: وذلك راجع الى:

- عدم وجود مساحات خارجية أصلا للعب الأطفال. وهذا اهمال كبير اذ انه يجب على المسؤولين توفير مكان للطفل للعب في مكان مناسب متوفر على مساحة يأخذ فيها كل حريته.

2. تفسير نتائج الجدول المتعلق بالمساحة داخل القاعات لكل طفل: وذلك بعد قيامنا بأخذ

القياسات

- روضة واحدة تتوافر على مساحة مناسبة داخل قاعات النشاط: معيارها جيدة
 - تتوافر على مقاييس العالمية في تصميم حجم القاعات والتي تكون من 1,5 الى 4 متر مربع
 - تصميم القاعات بحيث توفر المساحة المناسبة
- 4 رياض تتوافر على مساحات معيارها متوسط داخل القاعات: وذلك:
 - اختلاف في الحجم بين القاعات
 - عدم تطبيق المعايير بحذافيرها
 - من خلال ملاحظتنا بالعين المجردة نرى بعض الازدحام في القاعات وهذا أيضا يقلل من نسبة المساحة المخصصة لكل طفل.

- روضة واحدة تتوافر على مساحات معيارها سيئ وذلك راجع الى:

- الصغر في حجم الروضة
- عدم الالتزام بالمعايير الموصي بها
- صغر القاعات الى درجة كبيرة تكاد توقف التفاعل بين الأطفال وتجده صعبا ... و

- انسان بيئة:

تفسير نتائج جدول انسان بيئة: وجدنا:

- 5 رياض معيارها متوسط وذلك راجع الى عدة عوامل:
 - بيئة رياض الأطفال كانت متباينة من عدة نواحي
 - تم التركيز من قبل مسؤولي الرياض على ناحية الواجهة ونسيان بعض الجوانب مثل نوعية المكان وحجمه.
 - عدم التركيز على الناحية الجمالية للروضة
- 1 روضة معيارها سيئ من ناحية نسق انسان بيئة: وذلك
 - بيئة سيئة لا تصلح لفتح روضة أطفال بها
 - غير آمنة وصعوبة وصول الاولياء لها
 - مسببة للأمراض وكل الاخطار على صحة الأطفال
- 1. تفسير نتائج الجدول المتعلق بالألعاب وتوافرها مع متطلبات الاطفال:
- 2 روضتان كانتا بالنسبة للتجهيز الألعاب وتوافرها على معيار جيد: وذلك راجع الى
 - تناسب اللعب مع المرحلة العمرية للطفل.
 - تراعي عوامل السلامة والامن.
 - مصنوعة من مواد صحية لا تسبب امراض ولا تتوافر على حواف حادة.
 - شكل ولون جميل جذاب.
- 4 رياض كانتمعيارها متوسطة فيما يتعلق بالألعاب وتوافرها مع بيئة الأطفال: وذلك راجع الى:
 - اهتراء الألعاب وعدم توافرها بالنوع المناسب في بعض الأحيان
 - كانت الاحجام متفاوتة فحب ملاحظتنا وجدنا حتى الاحجام الصغيرة سهلة البلع والتي تسبب خطر على الطفل.

2. تفسير نتائج الجدول المتعلق بالكراسي الخاصة بالأطفال: بعد اخذنا للقياسات ومقارنتها مع

المعايير الخاصة لتصميم الكراسي في رياض الأطفال في مدينة الاغواط:

- 3 رياض تتوفر على كراسي معيارها جيدة ومطابقة للمعايير وذلك:
 - تطابقها والمواصفات الموصي بها بالنسبة لكراسي الأطفال من حيث الارتفاع 25 سم الى 35 سم عن سطح الأرض.
 - توافقتها مع المرحلة العمرية.
 - قابلية وسهولة تحريكها.
- روضتان كانتا معيارها متوسط فيما يتعلق بالكراسي: وذلك بسبب:
 - توفرهم في قاعات وفي قاعات أخرى تتواجد كراسي كبيرة الحجم للبالغين
 - جودة اقل من حيث نوعية المواد المستخدمة في تصنيع وتوافره اعلى حواف حادة قد تسبب إصابات للطفل
- روضة كانت معيارها سيئ فيما يتعلق بالكراسي: وذلك بسبب:
 - توافرها على كراسي ملتصقة بالطاولات ذات حجم أكبر من تلك الفئة
 - تشكل قيد للطفل بالنسبة للحركة
 - مصنوعة من مواد صلبة من حديد وخشب قد تسبب لهم إصابات وامراض في المستقبل.
- تفسير النتائج الخاصة بالطاولات: بعد اخذنا للقياسات ومقارنتها مع المعايير الخاصة لتصميم الطاولات في رياض الأطفال في مدينة الاغواط: وجدنا:
 - 4 رياض في حالة معيارها جيد وذلك بسبب:

- تطابقها والمواصفات العالمية الموصي بها في تصميم الطاومات وهي يجب ان لا تتجاوز 50 سم ارتفاع من الأرض

- تتوافر جل هذه الرياض على عدة أنواع من الطاومات بشكل دائري مستطيل

- تحتوي على ألوان جميلة

- حوافها غير حادة

- مواد جيدة في تصنيع هاته الطاومات

- سهولة التحريك

• روضة في حالة معيارها متوسط وذلك بسبب:

- تتطابق مع المعايير الموصي بها من ناحية الارتفاع الا انها من ناحية الشكل تحتوي

على حواف حادة.

- نوعية المواد المصنوعة منها نوعية غير جيدة مواد صلبة وقاسية

• روضة معيار هاسيئ وذلك بسبب:

- التصاق الطاومات بالكراسي

- مصنوعة من خشب والحديد

- صعوبة تحريكها

- تشكل خطر على الأطفال

- ألوان مزعجة ولا تتلاءم مع بيئة الأطفال.

انسان آلة:

تفسير نتائج جدول نسق انسان آلة: نجد:

• 2 روضتان كانتا معيارهما جيدة بالنسبة الى جدول تناسق انسان آلة: وذلك راجع الى:

- يوجد توافق بين نسق انسان آلة (أطفال العاب تجهيزات وسائل)
- حرص مسؤوليها على توفير أحسن الأدوات والتجهيزات التي تتوافق مع قدرات الأطفال
- التجديد المستمر للتجهيزات بمختلف أنواعها

• 3 رياض كانت معيارها متوسط وذلك بسبب:

- التوفيق في تجهيزات والتركيز عليها على حساب أخرى
- عدم التوفيق في اختيار بعض التجهيزات (العب، كراسي.....)

• 1 روضة معيارها سيء وذلك بسبب:

- اهمال نسق انسان آلة
- عدم التوفيق في اختيار الاحجام والاشكال والانواع المناسبة
- خطورة بعض التجهيزات (الألعاب، الأدوات المستخدمة من قبل الأطفال ,,,,,,

1. تفسير نتائج الجدول المتعلق بالمدير:

• 3 مديرين معيارهم جيد وذلك راجع الى:

- التخطيط والتسيير الجيد
- التحكم بكل الأمور المتعلقة بالرياض
- الخبرة الجيدة والكفاءة المهنية
- الاشراف الجيد على العمل الداخلي

• 3 مديرين معيارهم متوسط وذلك راجع الى:

- النقص في الخبرة والكفاءة
- التركيز على الجانب الاداري وترك جوانب أخرى مثل: الامن داخل الروضة والتجهيزات ومحاولة تطويرها
- عدم وجود خطط مستقبلية للتطوير

2. تفسير نتائج الجدول المتعلق بالمربية:

• 3 رياض تحصل المربين بها على معيار جيد وذلك راجع الى:

- الخبرة الواسعة في التعامل مع الأطفال ومع مختلف الحالات
- الحرص الشديد على الحرص على الأطفال ومستوى الأمان
- الدراية الواسعة بالمعايير الواجب اتخاذها في الرياض
- السعي الى زيادة الخبرة من خلال برامج تعليم ودورات

• 2 رياض تحصل المربون فيهم على معيار متوسط وذلك بسبب:

- نقص الخبرة
- عدم معرفة بالأمور الخاصة بالتصاميم والتجهيزات

• 1 روضة واحدة حصلت على معيار سيئ وذلك راجع الى:

- نقص الخبرة والكفاءة
- عدم التحكم بالبيئة المحيطة بالأطفال ومحاولة تحسينها
- لاحظنا أيضا اللامبالاة من قبل بعض المربين

3. تفسير نتائج الجدول المتعلق الاخصائية الاجتماعية:

- 4 تحصلت على معيار جيد وذلك راجع الى:
 - وجود هذا النوع من الاخصائيين.
 - الكشف عن بعض الحالات الاجتماعية ومتابعتها ببرنامج خاص للعلاج.
 - تقدم المعاونة الصادقة في التخطيط لمستقبلهما لتعليمي.

• 1 تحصلت على معيار متوسط وذلك بسبب:

- العمل غير الدائم في الروضة
- عدم الاطلاع على كل الحالات الخاصة
- 1 تحصلت على تقدير سيئ وذلك بسبب:
 - عدم وجود هذا المنصب أساسا
 - اهمال الجهات المعنية بضرورة الاخصائية الاجتماعية.

4. تفسير نتائج الجدول المتعلق بالطبيبة:

• 3 رياض تحصلت على معيار جيد وذلك راجع الى:

- الكشف الطبي والمتابعة المستمرة
- الزيارة المنتظمة مرتين أسبوعين
- تنظيم البرنامج الغذائي المتوازن والمرغوب فيه
- الحرص على النظافة والمراقبة

• 3 رياض تحصلت على معيار سيئ وذلك بسبب:

- عدم توفر طبيب مع زيارة منتظمة
- استدعاء الطبيب في الحالات الطارئة فقط

- عدم وجود مراقبة للبرنامج الغذائي

- بيئة الداخلية لبعض الرياض تفتقر لشروط النظافة

نسق انسان انسان:

تفسير نتائج نسق انسان انسان:

• 2 روضتان كانتا معاييرهما جيدة: وذلك بسبب:

- توفيق في هذا النسق وذلك:

- وجود جميع الطاقم الأساسي من مدراء ومربين مؤهلين وخصائيين اجتماعيين وطبيب

مختص يعطي نتائج تنعكس بالإيجاب على الأطفال داخل الروضة وتوفر لهم مناخ مناسب

لتطوير ذاتهم.

- نجاح عمل كل هذا الطاقم ينتج عنه بيئة صحية سليمة تتوافر على كل الشروط الأساسية.

• 2 روضتان كانتا معاييرهما متوسطة: وذلك بسبب:

- نقص في الطاقم العامل بالروضة مثل طبيب وعدم تحديد برنامج سير عمله ونقص في خبرة

المدراء والمربين يؤدي الى:

- عدم التوفيق في العملية التربوية

- صعوبة الوصول الى متطلبات ورغبات الأطفال واحتياجاتهم

• 2 روضتان كانتا معاييرهما سيئة: وذلك بسبب:

- عدم وجود بعض العناصر المهمة في إنجاز العملية التربوية في الروضة مثل الطبيب

والخبراء الاجتماعيين مما سوف ينشأ صعوبات كبيرة في التحكم والتأطير ومشاكل التواصل.

تفسير نتائج جدول مجموع رياض الأطفال: من خلال دراستنا ووفقا للخصائص الارغونومية والمعايير التي قيمنا من خلالها مؤسسات رياض الأطفال وجدنا ان من مجموع 6 روضات قمنا بزيارتها

نرى أنم جموع الرياض تقريبا ينحصر في مقدار المتوسط وانعدام الجودة على جميع المستويات وروضة واحدة بتقدير سيئ من جميع الجوانب وذلك راجع الى عدة عوامل وهي:

- تركيز مسؤولي الرياض على الجانب الربحي والتغافل عن عدة جوانب منها الأمان النظافة البيئة المحيطة
- عدم القيام بالتطوير والتجديد
- تركيز البعض الآخر على الجانب التربوي وترك جانب المواد والتجهيزات وهي بدورها تساعد وتحسن من نوعية التربية والتعليم وتسهل العملية.
- عدم استعمال المواد ذات النوعية الجيدة

الخاتمة:

من خلال تعمقنا في موضوع مدى ملائمة المعايير التصميمية لتجهيزات رياض الأطفال بالدراسة النظرية والاستطلاعية حاولنا في هذا البحث تسليط الضوء ولو بجزئية (حدود الدراسة البشرية والزمانية والمكانية) على قياس المستوى الذي يمكن أن يصل إليه تقدير رياض الأطفال بالتركيز على مدى توافر أهم المواصفات القياسية للهندسة البشرية بالتركيز على: المكان، المحيط الخارجي، صحية البيئة، التهوية، الإنارة، درجة الحرارة، مساحة كل طفل في كل من الساحة والقاعة، توافر الألعاب، الكراسي المناسبة، الطاولات والمناضد، المربية المديرة، الأخصائية الاجتماعية، الطبية، النسق إنسان إنسان، إنسان آلة، إنسان بيئة.

كل هذا كان انطلاقا من أهمية الموضوع التي تتماشى بالتوازي مع أهمية هذه المرحلة من حياة الانسان بكونها فائقة الدقة فأى خلل أو تقصير أو ملاحظة من شأنها أن تؤثر على شخصية الطفل رجل المستقبل ويمكن أن تؤدي به إلى منحى سلبي، بينما لو كانت البداية صحيحة وعلى أسس متينة يمكن لذلك أن يكون له دور هام في التنشئة الصحيحة والسليمة التي يمكنها أن تكون بمثابة الدافع لإنشاء أجيال يمكنها المساهمة في تنمية أنفسها وتنمية كل ما يحيط بها من ظروف الحياة بمكوناتها الاجتماعية(أسرة، زملاء...) والثقافية (قيم، مبادئ، أخلاق...) والاقتصادية (مال، أعمال، إدارة...).

وبعد جمع المعلومات من مراجع ومصادر مختلفة حول الموضوع قصد إنهاء أدبيات الدراسة النظرية، حاولنا بعدها تلخيص وتنظيم هذا الجزء ليتماشى والإسقاط الميداني من خلال الدراسة الاستطلاعية للبحث والتي كانت بمثابة الجزء الهام والمكمل لحيثيات البحث من خلال تقييم نهائي يعطينا أهم النتائج التي توصلنا إليها في البحث بجزئيه واقتراح لعدد من التوصيات التي قد تكون بمثابة رأي

المحايد في الموضوع ووجهة نظر المراقب الذي يتوفر لديه ما يجب أن يكون ويقارنه مع ما هو موجود على أرض الواقع، لنصل بعدها إلى آفاق للبحث.

التوصيات:

1. على المسؤولين والقائمين على رياض الأطفال عدم السماح بأي نقائص في الجانب المادي المحيط بالأطفال لما له من أثر هام على توفير شروط الأمان والراحة والوقاية.
2. التركيز على الربحية والأمور المادية ليس أمرا سلبيا إذا كان يتناسب مع ما يقدمه العارض من مزايا وخدمات، مع احترامه للمقاييس التي تنص عليها الهندسة البشرية،
3. توفير شروط الأمان يكون من خلال توفير اللوازم والأدوات والتجهيزات ذات النوعية الجيدة، ولا يكون ذلك إلا من خلال التطوير والتجديد ومواكبة التطورات الحاصلة في بيئتنا العامة مع الاستفادة من التجارب الناجحة والمتميزة في نفس مجال العمل.
4. كما للجانب التربوي والتعليمي أهمية إلا أن للجانب المادي نفس الدرجة من الأهمية لذلك على القائمين على رياض الأطفال اعطاء نفس الأهمية للجانبين.
5. الدرجة المتوسطة التي تحصلت عليها رياض الأطفال التي قمنا فيها بالدراسة الاستطلاعية، لا تنفي وجود إثبات من الرياض من أصل ستة تحصلت على تقدير جيد في مرات متكررة من عرض النتائج ما يعكس أن بعض القائمين على هذه المؤسسات التربوية الاجتماعية واعون بأهمية التميز في عملهم، من شعورهم بضرورة السعي نحو الأفضل في أداء عملهم.

آفاق البحث:

إن نهاية أي بحث ما هي إلا بداية لبحوث أخرى قد نستطيع بحكم التطرق لهذا الموضوع بشيء من التفصيل والدراسة المعمقة أن نقوم بإقتراح عناوين بنفس متغيرات الدراسة مع بعض التعديلات أو إدخال متغيرات جديدة حوله، يمكننا أن نذكرها كما يلي:

1. دور الأروغونوميا في التخفيف من ضغوط العمل للأستاذ الباحث؛

2. تأثير النسق "انسان انسان" على

3. رياض الأطفال وتدريب المربيات.

قائمة المراجع والمصادر:

الكتب:

- سهير كامل احمد سيكولوجية نمو الطفل الإسكندرية مركز الإسكندرية للكتاب 1999
- سعدية محمد علي بهادر المرجع في برامج تربية الأطفال ما قبل المدرسة 1992
- رضا المواضبة وزيد المهيد ونجود الماجدي مدخل الى رياض الأطفال 2013 طبعة الأولى
- بوظريفة حمو وآخرون 1991، دراسة عن أسباب حوادث المرور في الجزائر، مركز المطبوعات الجامعية (الجزائر).
- هدى محمد القناوي الطفل ورياض الأطفال القاهرة ط2 المكتبة الانجلو مصرية 1998
- حامد زهران عبد السلام علم نفس النمو (الطفولة والمراهقة) ط6 القاهرة عالم الكتب

الرسائل الجامعية:

- طارق بشير حسان حامد مبادئ تصميم رياض الأطفال ومعاييرها في الخرطوم 2013.
- ابتهاج محمود. عناصر المحتوى التدريبي المقترح لرفع الكفاءة التربوية لمعلمة الروض
- بورصاص فاطمة الزهراء تقييم التربية التحضيرية الملحقة بالمدرسة الابتدائية في الجزائر دراسة ميدانية وفق مؤشرات نظرية وتطبيقية بمدينة قالمة 2009
- باوز حياة دوافع الاولياء للاقبال على الروضة جامعة الجزائر بوزريعة 2011
- حسين حميدة التعليم التحضيري بين المطلب البيداغوجي المعرفي والمطلب الاجتماعي دراسة ميدانية على عينة من الاسر الجزائرية التي التحق اطفالها بالروضة 2011
- شهيرة علاف الموضوع الانتقالي لدى الأطفال المسعفين والغير مسعفين في الروضة جامعة الجزائر 2012.
- احمد إبراهيم احمد نبهان دور مديرات رياض الأطفال كمشرفات مقيمات في تحسين أداء المعلمات وسبل تطويره في محافظات غزة 2008
- بن حيدوش عيسى روضة الأطفال وعلاقتها بالتغيرات الوظيفية في الاسرة الجزائرية 2008
- إرشادات لمعايير الامن والسلامة في برامج التعليم المبكر في المدارس المستقلة 2009
- يخلف رفيقة دور رياض الأطفال في النمو الاجتماعي جامعة حسبية بن بو علي الجزائر 2014

المجلات العلمية:

- ايمان النقيب مباني و تجهيزات رياض الأطفال بمحافظة الإسكندرية مجلة كلية التربية بالزقازيق العدد 70 2011
- دليل ارشادي لبيئة الروضة في ضوء المعايير القومية لرياض الأطفال 2009 مصر
- رانيا حاصيلا مجلة دمشق المجلد 26 العدد الثالث 2010
- المجلة العربية للتربية 1984 واقع تربية الطفل في سن ما قبل المدرسة في بعض الدول العربية المنظمة العربية للثقافة والعلوم

مراجع اجنبية:

valentin.m.1978

Leplat g. & xavier

مواقع الكترونية:

- (<http://www.ergo-eg.com/2.php>)
- (old.uqu.edu.sa)
- (www.tahasoft.com/books/475.docx)
- <http://vb.mediu.edu.my/showthread.php?t=66009>
- (<https://ar.wikipedia.org/wiki>)
- (<http://www.riyadhschools.net/fourms/viewtopic.php?f=14&t=4265>)

ملحق رقم (1)
دليل تأسيس روضة

الجمهورية الجزائرية الديمقراطية الشعبية

ولاية الأغواط

مديرية النشاط الاجتماعي و التضامن

دفتـر الشروط النموذجي المطبق على مؤسسات و مراكز إستقبال
الطفولة الصغيرة

طبقا للمرسوم التنفيذي رقم 08-287 مؤرخ في 17 رمضان عام 1429 الموافق لـ 17 سبتمبر

سنة 2008 ، يحدد شروط إنشاء مؤسـ

ساتـ و مراكز إستقبال الطفولة الصغيرة

و تنظيمها و سيرها و مراقبتها .

ملحق رقم (1) دليل تأسيس روضة

المادة الأولى : يهدف دفتر الشروط هذا إلى تحديد شروط إنشاء مؤسسات و مراكز إستقبال الطفولة الصغيرة و الإلتزامات المطبقة عليها .

المادة الثانية : يتم إيداع طلب ترخيص إنشاء مؤسسة أو مركز إستقبال الطفولة الصغيرة الممضي قانونا من المسؤول أو المدير الذي له سلطة تمثيل المؤسسة أو المركز ، مرفقا بالملف الإداري و التقني و الإكتتاب في دفتر الشروط المنصوص عليها في المرسوم التنفيذي رقم 08-287 المؤرخ في 17 رمضان عام 1429 الموافق لـ 17 سبتمبر 2008 الذي يحدد شروط إنشاء مؤسسات و مراكز إستقبال الطفولة الصغيرة و تنظيمها و سيرها و مراقبتها ، على مستوى مديرية الولاية المكلفة بالنشاط الإجتماعي .

المادة الثالثة : يجب أن تستجيب مؤسسات و مراكز إستقبال الطفولة الصغيرة للمتطلبات الآتية :

- أن تكون بعيدة عن مختلف الأضرار التي تلحق أذى بأمن الأطفال و صحتهم البدنية و الذهنية .
- أن تكون مكيفة مع النشاطات الإجتماعية التربوية .
- أن تكون موجهة حصريا لنشاطات تنمية الأطفال و تربيتهم و مشاركتهم و إدماجهم الإجتماعي .
- أن تتوفر على المحلات و التجهيزات الملائمة .

المادة الرابعة : يجب أن تستجيب محلات مؤسسات إستقبال الطفولة الصغيرة للمقاييس الآتية :

- أن تحدد العلاقة بين مساحة المحل و عدد الأطفال المستقبليين بـ 1.4 م² لكل طفل .
- أن يكون حجم الهواء الضروري للأطفال 4 م³ من الهواء لكل طفل .
- أن تكون مساحة الواجهة المفتوحة من 10 إلى 15 % من مساحة أرضية المحل بحيث تضمن الإضاءة و التهوية .
- أن يكون فتح أبواب الدخول إلى الخارج .
- أن يكون الأمن و الوقاية الصحية و تسهيل الوصول للأشخاص المعوقين طبقا للتنظيم المعمول به .
- أن تكون المحال مهيأة بطريقة تسمح بفصل الأطفال الذين يمشون عن الذين لا يمشون .
- أن يكون المطبخ منفصلا عن غرفة الرضاعة .
- أن تخصص دورة مياه لكل مجموعة من خمسة عشر (15) طفلا تكون أبعادها و تهيأتها مناسبة لمجموعتي الأعمار (أقل من ثلاث (03) سنوات و أكثر من ثلاث (03) سنوات) .
- أن يوضع جهاز تدفئة و/أو تكييف الهواء على مستوى كل محل .
- أن تزود بإمكانيات مكافحة الحريق .
- أن تتوفر على خزان ماء مناسب .
- أن تخصص قاعة للعلاج مجهزة بمعدات الإسعافات الأولية .

ملحق رقم (1) دليل تأسيس روضة

المادة الخامسة : لا يمكن أن يقبل بمؤسسات و مراكز إستقبال الطفولة الصغيرة إلا الأطفال البالغين سنا يوافق السن المبين في قرار الترخيص المسلم من الوالي .

المادة السادسة : يمسك بالنسبة لكل طفل ملف إداري يشمل :

- شهادة الميلاد .
- نسخة من دفتر التطعيم الإجباري .
- صورتين شمسيّتين (02) .
- شهادة طبية .
- ترخيصا من الأب أو الولي مصادقا عليه قانونا .

المادة السابعة : يجب أن لا يتجاوز عدد الأطفال المستقبليين على مستوى مؤسسات و مراكز إستقبال الطفولة الصغيرة بأي حال العدد المذكور في قرار الترخيص المسلم من الوالي .

المادة الثامنة : يجب أن تتوفر المساعدة الحاضنة في المنزل على سكن صحي واسع يستجيب للمقاييس و يضمن الراحة الضرورية لاستقبال الأطفال المودعين لديها و رعايتهم .

المادة التاسعة : يتعين على مؤسسات و مراكز إستقبال الطفولة الصغيرة و المساعدات و الحاضنات في المنزل إككتاب عقود التأمين الضرورية المنصوص عليها في التشريع و التنظيم المعمول بهما .

المادة العاشرة : مؤسسات أو مراكز إستقبال الطفولة الصغيرة و المساعدات الحاضنات في المنزل ، المذكورون في المادة التاسعة أعلاه ، مسؤولون خلال فترة إستقبال الأطفال منذ التحاقهم في الصباح إلى غاية خروجهم في المساء .

المادة الحادية عشر : يتعين على مؤسسات إستقبال الطفولة الصغيرة و المساعدات الحاضنات في المنزل تسليم الأطفال المودعين لديهم إلى والديهم أو أوليائهم الشرعيين .

المادة الثانية عشر : يجب على المستخدمين المكلفين باستقبال الطفولة الصغيرة أن يكونوا سالمين من أي مرض معد و يجب عليهم الخضوع إلى المراقبة الطبية مرة على الأقل كل ثلاثة (03) أشهر .

المادة الثالثة عشر : يجب أن يكون المستخدمون المكلفون بتأطير الأطفال البالغين الواحد و العشرين (21) سنة على الأقل و مؤهلين و يعينون على أساس :

- شخص واحد لكل حمسة (5) أطفال لا يمشون .
- شخص واحد لكل اثني عشر (12) طفلا لا يمشي .

المادة الرابعة عشر : يجب أن يكون عدد مستخدمي الخدمة كافيا طبقا لمقاييس الوقاية الصحية و الأمن .

المادة الخامسة عشر : يجب أن تضمن مؤسسات و مراكز إستقبال الطفولة الصغيرة و كذا المساعدات المربيات في المنزل وجبات غذائية صحية و متوازنة للأطفال المستقبليين .

ملحق رقم (1) دليل تأسيس روضة

المادة السادسة عشر : يجب على مسؤول مؤسسة أو مركز إستقبال الطفولة الصغيرة وجوبا مسك مع تحيين :

- سجل القيد تسجل فيه ألقاب الأطفال و أسمائهم و عناوين أولياتهم و تواريخ قبولهم و مغادرتهم .
- سجل تقيد فيه هوية الأشخاص المؤهلين لإحضار الأطفال و استعدادتهم (ترخيص من الولي مصادق عليه قانونا).
- الملفات الفردية للأطفال التي تتضمن خانات التلقيح و الصحة و كل الملاحظات الخاصة بهم .
- السجل المتعلق بالمستخدمين .
- دفتر التحضيرات الغذائية و لائحة الطعام اليومية .

المادة سبعة عشر : يجب على مسؤول مؤسسة أو مركز إستقبال الطفولة الصغيرة إعداد نظام داخلي و إصاقه يحدد :

- كفيات قبول الأطفال .
- أوقات وصول و خروج الأطفال .
- الأسعار المطبقة .
- كفيات التكاليف و التدخل الطبي في الحالة الإستعجالية .
- كفيات إعلام الأولياء و مساهمتهم في حياة المؤسسة أو المركز .

المادة الثامنة عشر : يجب أن ترسل مؤسسات و مراكز إستقبال الطفولة الصغيرة تقريرا سنويا عن نشاطاتها إلى الوزير المكلف بالتضامن الوطني و إلى الوالي و إلى مديرية الولاية المكلفة بالنشاط الإجتماعي .

المادة التاسعة عشر : يجب أن تخضع مؤسسات و مراكز إستقبال الطفولة الصغيرة و كذا المساعدات الحاضنات في المنزل إلى المراقبة التي يمارسها أعوان مصالح الوزارة الكلفة بالتضامن الوطني و تخضع تحت تصرفهم المعلومات و الوثائق التي من شأنها تسهيل ممارسة مهمتهم .

المادة العشرون : يعرض عدم إحترام بنود دفتر الشروط هذا مؤسسات و مراكز إستقبال الطفولة الصغيرة و كذا المساعدات الحاضنات في المنزل إلى العقوبات الإدارية المنصوص عليها في التشريع و التنظيم المعمول بهما .

حرر بالأغواط في :

إمضاء صاحب مركز إستقبال الطفولة الصغيرة



ملحق رقم (2) يوضح نموذج الكراسي و الطاولات



ملحق رقم (3) يوضح المحيط الداخلي للروضة النموذجية

ملحق رقم (4) شبكة الملاحظة

الخصائص	القدس	سوناطراك	الضمان الاجتماعي	الزهراء	الروضة الخضراء	كنزة	
انسان بيئة	المكان	3	1	2	3	1	3
	المحيط الخارجي	3	1	1	3	1	3
							2
	متواجدة في بيئة صحية	2	2	1	3	2	2
	التهوية	2	1	1	2	1	1
	الانارة	3	1	1	2	1	2
	درجة الحرارة	3	1	2	2	1	2
انسان الة	المساحة المخصصة لكل طفل في الساحات	3	1	2	2	2	2
	المساحة في القاعات	3	1	2	2	2	2
	الألعاب توافرها مع متطلبات الأطفال	2	1	2	2	1	2
انسان	كراسي مناسبة لحاجات الأطفال	3	1	2	2	1	1
	طاولات ومناضد	3	1	1	2	1	1
	المربية	2	1	2	3	1	1
انسان	المديرة	2	1	2	2	1	1
	الاخصائية الاجتماعية	2	1	1	3	1	1
	الطبيبة	3	1	1	3	1	3

ملحق رقم (4) شبكة الملاحظة