

جامعة عمار التليجي الأغواط  
كلية العلوم الإجتماعية  
ميدان العلوم الإجتماعية والإنسانية  
قسم علم النفس وعلوم التربية والارطوفونيا



## تقييم مستوى السلوك اللفظي باستخدام (VB-MAPP) للطفل المشخص بطيف التوحد

دراسة حالة ل6 حالات بمدينة الأغواط

مذكرة مكملة لنيل شهادة ماستر أكاديمي في الأرطوفونيا: تخصص أمراض اللغة  
والتواصل

إشراف الأستاذة (الدكتورة):

-سعدية زروق

إعداد الطالبتين:

- فاطمة نجام

- مريم بن الطيرش

الاسم واللقب	الرتبة	الجامعة	الصفة
مداني بن يحي	أستاذ محاضر أ	عمار تليجي الاغواط	رئيسا
سعدية زروق	محاضر أ	عمار تليجي الاغواط	مشرفا
سعاد ابراهيمي	أستاذ التعليم العالي	عمار تليجي الاغواط	مناقشا

الموسم الجامعي: 2024-2025

جامعة عمار الثلجي الأغواط  
كلية العلوم الاجتماعية  
ميدان العلوم الاجتماعية والإنسانية  
قسم علم النفس وعلوم التربية والارطوفونيا



## تقييم مستوى السلوك اللفظي باستخدام (VB-MAPP)

### للطفل المشخص بطيف التوحد

دراسة حالة ل6 حالات بمدينة الأغواط

مذكرة مكملة لنيل شهادة ماستر أكاديمي في الأرطوفونيا: تخصص أمراض اللغة

والتواصل

إشراف الأستاذة (الدكتورة):

-سعدية زروق

إعداد الطالبتين:

-فاطمة نجام

-مريم بن الطيرش

الاسم واللقب	الرتبة	الجامعة	الصفة
مداني بن يحي	أستاذ محاضر أ	عمار ثليجي الاغواط	رئيسا
سعدية زروق	محاضر أ	عمار ثليجي الاغواط	مشرفا
سعاد ابراهيمي	أستاذ التعليم العالي	عمار ثليجي الاغواط	مناقشا

الموسم الجامعي: 2024-2025



# الإهداء

نجم فاطمة:

إلى من كانت وصيتها حروفاً صاغتها واقعات الحياة ...إلى النور الهادي في وحشة الأيام إلى

والدتي رحمها الله

إلى من كان يفتخر بإنجازي وتقدمي في مسيرتي ... إلى من أرى بريق عينيه في كل خطوة

أخطوها ... إلى والدي رحمه الله

إلى عضدي القوي ونبض قلبي .. إلى إخوتي .... إلى زوجة أخي "نورة" التي كانت رمزاً لنور

والعطاء .

إلى أختي وزوجها الذي كان يدعمني ووقف بجانبني لأكمل بحثي هذا

جزاكم الله عني خير جزاء .

بن الطيرش مريم:

الحمد لله على لذة الإنجاز والحمد لله عند البدء وعند الختام.

إلى من كان لهما الفضل في تربيته أمي وأبي

إلى القلوب الدافئة التي كانت العون الدائم لي و ساندتني ولا تزال تساندني عائلتي .

إلى من حملوا مشعل العلم والنور اساتذتنا الكرام ، إلى من علمتنا وأرشدتنا ووجهتنا بكل

إخلاص استاذتنا زروق السعدية .

إلى أصدقائي وزملائي، الذين شاركوني رحلة الكفاح وأخص بالذكر صدقتي ورفيقة دربي فاطمة

نجم التي كانت السند في اوقات الشدة

أهديكم جميعاً هذا العمل المتواضع

والله ولي التوفيق

# الشكر

نشكر الله عز وجل أن وفقنا لإنجاز هذا البحث العلمي اللهم لك الحمد والشكر كما ينبغي لجلال وجهك وعظيم سلطانك وعلو مكانك اللهم لك الحمد والشكر عدد ذرات الكون في السماوات والأرض وما بينهما وما وراء ذلك..

مشرفتنا الغالية الدكتورة سعدية زروق، تعجز الأحرف أن تكتب ما يحمل قلبنا لك من حب واحترام وتقدير، شكرا لك على سمو أخلاقك، شكراً لك على رقي تعاملك، شكراً لوقوفك على انجاز هذا العمل وإخراجه إلى النور، شكراً لاهتمامك وإخلاصك، شكراً لكل ما قدمت لنا من رأي سديد وتوجيه سليم ساعدنا في تخطي الصعاب.

الشكر موصول لأهل الفضل اعترافا بفضلهم وتقديرا لجهدهم وسعيهم: مدير مركز النفسي البيداغوجي للمعاقين ذهنيا(02)، ومديرية النشاط الاجتماعي والتضامن بالأغواط، شكرا من القلب الأعضاء لجنة مناقشة هذه الأطروحة على تفضلهم بقبول عضوية هذه اللجنة، وعلى ما قدموه من جهد في قراءة هذه الأطروحة وإثرائها بملاحظاتهم القيمة، فلهم منا كل الاحترام والتقدير.

الباحثتان

فاطمة الزهراء نجام

مريم بن الطيرش

## الملخص

هدفت الدراسة الحالية إلى التعرف على مستوى السلوك اللفظي لدى الطفل المشخص بطيف التوحد، وانتهجت الباحثتان في هذه الدراسة منهج دراسة حالة لمناسبته لموضوع الدراسة، وتكونت عينة الدراسة من 6 أطفال ذكور تتراوح أعمارهم (7-10) سنوات من ذوي اضطراب التوحد بالمركز النفسي البيداغوجي للمعاقين ذهنياً (02) بالأغواط، واستخدمت الباحثتان في التقييم مقياس السلوك اللفظي التطبيقي (VB-MAPP) وذلك لتحديد مستوى مهارات السلوك اللفظي.

وقد أسفرت نتائج البحث إلى أن:

-مستوى السلوك اللفظي لدى الطفل المشخص بطيف التوحد حسب مقياس ( VB-MAPP ) منخفض.

-تختلف مستويات السلوك اللفظي لدى أفراد عينة الدراسة باختلاف درجة التوحد.

**الكلمات المفتاحية:** السلوك اللفظي (VB-MAPP) - اضطراب طيف التوحد

## **Abstract**

The current study aimed to identify the level of verbal behavior in children diagnosed with autism spectrum disorder (ASD). The researchers adopted a case study approach, given its suitability for the subject matter. The study sample consisted of six male children, aged 7-10 years, with autism at the Psycho-Pedagogical Center for the Mentally Handicapped (02) in Laghouat. The researchers used the Verbal Behavior Applied Scale (VB-MAPP) to measure verbal behavior skills. The results of the study revealed:

- The level of verbal behavior in children diagnosed with ASD, according to the VB-MAPP scale, was low.
- The levels of verbal behavior among the study sample members varied depending on the degree of autism.

**Keywords:** Verbal Behavior (VB-MAPP) - Autism Spectrum Disorder

## قائمة المحتويات

الصفحة	العنوان
ب	اهداء
ح	شكر و عرفان
د	ملخص الدراسة باللغة العربية
هـ	ملخص الدراسة باللغة الإنجليزية
و	قائمة المحتويات
ط	قائمة الجداول
ك	قائمة الأشكال
ل	قائمة الملاحق
<b>المحور الأول: المقدمة</b>	
01	1_ مقدمة
03	2_ أهمية الدراسة
03	3_ أهداف الدراسة
	4_ تساؤلات الدراسة
04	5_ فرضيات الدراسة
04	6_ منهج الدراسة
05	7_ هيكل الدراسة
<b>المحور الثاني: مراجعة أدبية للدراسات السابقة</b>	
07	1_ مراجعة الدراسات السابقة
11	2_ التعقيب على الدراسات السابقة

11	1_2 من حيث الهدف
11	2_2 من حيث المنهج
12	3_2 من حيث العينة
12	4_2 من حيث الأدوات
13	5_2 من حيث النتائج
<b>المحور الثالث: الطريقة</b>	
15	1. نوع الدراسة وتصميم البحث
15	1_1 منهج الدراسة
15	2_1 التصميم
16	2 المشاركون في البحث
16	1_2 مجتمع البحث
17	2_2 عينة البحث
17	3_2 خصائص العينة
18	3_ الأدوات والإجراءات
18	1_3 أدوات جمع البيانات
19	2_3 وصف الاداة
19	3_3 الهدف من الأداة
20	4_3 طريقة التنقيط
21	4_ إجراءات البحث
21	5_ طرق التحليل
<b>المحور الرابع: النتائج</b>	
23	1-النتائج الوصفية
23	1_1 عرض نتائج الحالات للمستويين الأول والثاني من مقياس VB-MAPP

41	2- النتائج الرئيسية
42	3- عرض النتائج بصريا
<b>المحور الخامس: مناقشة النتائج</b>	
45	1_ عرض وتلخيص النتائج
45	1_1 عرض نتائج الفرضيات
45	1_1_1 عرض نتائج الفرض الأول
46	2_1_1 ربط النتائج بالأبحاث السابقة
46	3_1_1 تفسير النتائج
47	1_2_1 عرض نتائج الفرض الثاني
48	2_2_1 ربط النتائج بالأبحاث السابقة
48	3_2_1 تفسير النتائج
49	2_ اقتراحات
50	الخاتمة
52	قائمة المراجع
.ا	الملاحق

## قائمة الجداول

الصفحة	عنوان الجدول	الجدول
07	يوضح الدراسات التي تمت مراجعتها	.1
16	يوضح توزيع مجتمع الدراسة لولاية الأغواط	.2
18	يوضح أطفال عينة الدراسة من حيث السن درجة التوحد مدة التكفل داخل المركز	.3
24	يوضح نتائج الحالة الأولى (ح) لمهارات السلوك اللفظي المستوى الأول من مقياس: (VB-MAPP)	.4
25	يوضح نتائج الحالة الأولى (ح) لمهارات السلوك اللفظي المستوى الثاني من مقياس: (VB-MAPP)	.5
27	يوضح نتائج الحالة الثانية (ب) لمهارات السلوك اللفظي المستوى الأول من مقياس: (VB-MAPP)	.6
28	يوضح لنتائج الحالة الثانية (ب) لمهارات السلوك اللفظي المستوى الثاني من مقياس: (VB-MAPP)	.7
30	يوضح نتائج الحالة الثالثة (ر) لمهارات السلوك اللفظي المستوى الأول من مقياس: (VB-MAPP)	.8
31	يوضح نتائج الحالة الثالثة (ر) لمهارات السلوك اللفظي المستوى الثاني من مقياس (VB-MAPP)	.9
33	يوضح نتائج الحالة الرابعة (أ) لمهارات السلوك اللفظي المستوى الأول من مقياس: (VB-MAPP)	.10
34	يوضح نتائج الحالة الرابعة (أ) لمهارات السلوك اللفظي المستوى الثاني من مقياس (VB-MAPP)	.11

36	يوضح نتائج الحالة الخامسة (ع) لمهارات السلوك اللفظي المستوى الأول من مقياس: (VB-MAPP)	.12
37	يوضح نتائج الحالة الخامسة (ع) لمهارات السلوك اللفظي المستوى الثاني من مقياس: (VB-MAPP)	.13
39	يوضح نتائج الحالة السادسة (ي) لمهارات السلوك اللفظي المستوى الأول من مقياس (VB-MAPP)	.14
40	يوضح نتائج الحالة السادسة (ي) لمهارات السلوك اللفظي المستوى الثاني من مقياس (VB-MAPP)	.15
42	يوضح نتائج أطفال مجموعة الدراسة بالنسب المئوية للمستوى (1-2) من مقياس تقييم السلوك اللفظي (VB-MAPP)	.16
45	يوضح تحديد مستوى أطفال مجموعة الدراسة على مقياس تقييم السلوك اللفظي (VB-MAPP) للمستويين (1-2)	.17
47	يوضح الدرجة الكلية لأطفال مجموعة الدراسة المستويين (1_2) من مقياس (VB-MAPP) في ضوء درجة التوحد	.18

## قائمة الأشكال

الصفحة	عنوان الشكل	رقم الشكل
43	يوضع نتائج أطفال مجموعة الدراسة بالنسب المئوية للمستويين (الأول والثاني) من مقياس تقييم السلوك اللفظي (VB-MAPP)	01

قائمة الملاحق والصور

رقم الشكل	عنوان الملحق	الصفحة
.1	ترخيص بالزيارة المركز النفسي البيداغوجي للمعاقين ذهنيا(02) بالأغواط	.ا
.2	الملحق رقم(02) مجتمع الدراسة لولاية لأغواط من مديرية النشاط الاجتماعي والتضامن	.اا
.3	برنامج تقييم وتحديد معالم السلوك اللفظي المستوى الأول (0-18) شهر	.ااا
.4	تقييم القدرات المستوى الثاني (18-30) شهر	.اااا

مقدمة

## 1\_ مقدمة:

تشير الإحصائيات إلى تزايد حالات الإصابة باضطراب طيف التوحد عبر العالم، حيث تقدر منظمة الصحة العالمية نسبة انتشار اضطراب طيف التوحد 1% لدى سكان العالم، والجزائر كغيرها من البلدان تعاني من الارتفاع النسبي للاضطراب، حيث تكشف الإحصائيات بأنه من أصل 150 مولودا هناك طفل واحد مصاب باضطراب طيف التوحد، و تشهد الجزائر مليون ولادة سنويا، وأكثر من 450.000 شخصا مصاب باضطراب طيف التوحد(سعودي،2023 )

يعد اضطراب طيف التوحد (ASD) أحد أهم الاضطرابات التي حظيت باهتمام كبير من الباحثين والعلماء ، منذ أن قدم ليوكانر Leo kanner دراسته عام 1943 على مجموعة من للأطفال الذين لاحظ بأن لديهم جملة من الخصائص التي تختلف عن خصائص الاضطرابات المعروفة في ذلك الوقت كالإصرار على الروتين وعدم القدرة على الكلام والضعف في التواصل البصري والتفاعل الاجتماعي، وأطلق على حالتهم مسمى التوحد الطفولي المبكر Early Infantile Autism واعتبره اضطرابًا منفصلاً عن الاضطرابات النفسية المعروفة آنذاك، مثل الفصام أو الإعاقة الذهنية، بدأت الأبحاث تتواصل بهدف التعرف على هذه الفئة وتصنيفها وتشخيصها ومن ثم تحديد الأساليب والبرامج العلاجية لها (عامر،سمر،2018).

ويشير اضطراب طيف التوحد وفقا للدليل التشخيصي والإحصائي للاضطرابات النفسية الاصدار الخامس DSM-5، أن هناك قصور مستمر في التواصل والتفاعل الاجتماعي في سياقات متعددة، وأنماط محددة من السلوكيات المتكررة مع تدني المهارات اللغوية، وتظهر الأعراض في فترة مبكرة من عمر الطفل إلى عمر الثماني سنوات .

(American Psychiatric Association [APA], 2013)

ونظرا لأهمية اللغة ودورها الفعال في التواصل مع العالم الخارجي وأهميتها لنمو وتطور الفرد من الناحية النفسية والاجتماعية، يحتاج أطفال ذوي اضطراب طيف التوحد إلى جهود مستمرة ورعاية شاملة لتنمية مهاراتهم اللغوية، من أجل تعزيز تفاعلهم الاجتماعي وزيادة استفادتهم من البرامج التعليمية، حيث تعد خدمات تقييم الجوانب اللغوية واحدة من الركائز الأساسية التي يجب توفيرها لتحسين تواصلهم مع الآخرين وتعزيز اندماجهم، لذلك يتعين على العاملين في مجال تعليم هذه الفئات التركيز على تطوير المهارات اللغوية من خلال إجراء تقييمات علمية دقيقة والعمل على تحسينها باستمرار، ويُعتبر تقييم السلوك اللفظي عنصراً محورياً في تحديد أنواع الخدمات التعليمية والعلاجية المطلوبة للحد من المشكلات اللغوية، فلا يمكن تقديم برامج تعليمية أو علاجية فعّالة دون عمليات تقييم دقيقة تُظهر الاحتياجات الفعلية لهذه الفئة، فالتقييم هو الطريق الصحيح لصياغة الحلول والبرامج التي تمكّن الأفراد الذين يعانون من صعوبات في اللغة والتواصل من استغلال إمكانياتهم الكاملة بطريقة مثلى (الحسن، 2025).

لذا قمنا باختيار أحد أدق المقاييس في هذا المجال، حيث يعد مقياس تقييم السلوك اللفظي (VB-MAPP) للتقييم و الإحالة ( Verbal Behaviour Milestones ) (Assessment & Placement Program) كأداة تقييم تعتمد على تحليل السلوك اللفظي التطبيقي لدى الأطفال المصابين باضطراب طيف التوحد وغيره من الإعاقات النمائية، الذين يعانون من مشكلات في اللغة والتواصل، فالهدف الرئيسي من مقياس السلوك اللفظي للتقييم والإحالة هو تحديد الخط القاعدي لمهارات الطفل من خلال التقييم ثم إنشاء برنامج قائم على ما تم التوصل إليه من خلال النتائج، فهو بمثابة دليل إرشادي لما سيتم التأكيد عليه من مهارات، وتحديد ما هو المستوى المناسب للتدخل (عامر، سمر، 2018).

وقد اعتمدت الكثير من الدراسات على أهمية السلوك اللفظي: مثل دراسة هالة فؤاد (2023) على مهارات السلوك اللفظي وعلاقتها بالتفاعل الاجتماعي، كذلك دراسة محمد وآخرون (2022) في تقييم وتوظيف معالم السلوك اللفظي في تنمية التواصل اللفظي، ودراسة سليمان وآخرون (2024) على برنامج مقترح قائم على VB-MAPP لتنمية السلوك اللفظي وتحسين السلوك التكيفي لذوي الإعاقة العقلية المتوسطة، بينما دراسة هاني (2021) ركزت على فاعلية برنامج تطور السلوك اللفظي VB-MAPP في تنمية بعض جوانب الإدراك لدى أطفال التوحد، في حين دراسة عامر وآخرون (2018) تناولت فاعلية مقياس السلوك اللفظي في تقييم وإحالة أطفال اضطراب التوحد للمرحلة العمرية من (30-48 شهر) في عينة أردنية، أما دراسة الطيباني (2019) فتناولت تنمية السلوك اللفظي باستخدام إيبلاز المعدل لدى الأطفال ذوي الاضطرابات النمائية غير محددة، في حين تقتصر دراستنا على تقييم مستوى السلوك اللفظي للطفل المشخص بطيف التوحد، وحسب علم الباحثان أن الدراسات التي تناولت هذا الموضوع قليلة جدا ولم يتم التطرق إليه سابقا، فهو يعد من المواضيع الجديدة على البيئة الجزائرية في حدود علم الباحثان، باستثناء ثلاث دراسات تناولت موضوعات مختلفة وفي تخصصات أخرى، هذه الفجوة شكلت لنا الدافع الأساسي لإجراء هذا البحث.

## 2\_ أهمية الدراسة:

تأخذ دراستنا أهميتها من:

- أهمية المتغير المدروس وهو السلوك اللفظي باعتباره أحد أهم ركائز النمو اللغوي والمعرفي.
- أهمية العينة المدروسة وهي عينة التوحد باعتبارها فئة تستقطب اهتمام الباحثين والمختصين ولانتشارها الواسع في السنوات الأخيرة
- أهمية المرحلة المدروسة وهي مرحلة الطفولة باعتبارها مرحلة أساسية للنمو.

- أهمية المقياس المطبق (VB-MAPP) باعتباره أداة مهمة في التقييم السلوك اللفظي للمرحلة العمرية (7-10) سنوات لدى الطفل التوحدي نظرا لأهمية هذه المهارة في الواقع العملي.

### 3\_ أهداف البحث:

- سيساهم هذا البحث في إلقاء الضوء على كيفية استخدام مقياس (VB-MAPP) في تقييم وتحديد مستوى السلوك اللفظي لدى المفحوص.
- تقديم بيانات تفيد في تحديد مستوى مهارات الطفل في السلوك اللفظي ومقارنتها بمهارات أقرانه الذين ينمون بشكل طبيعي من أجل تحديد أهداف المنهاج والبرنامج التعليمي لتحسين وتنمية السلوك اللفظي لديه.
- معرفة مستوى القصور في السلوك اللفظي لدى الطفل التوحدي إن وجد.
- الإجابة على التساؤلات والتحقق من فرضيات الدراسة.

### 4\_ تساؤلات الدراسة:

- ما مستوى السلوك اللفظي لدى الطفل المشخص بطيف التوحد حسب مقياس (VB-MAPP)؟
  - هل تختلف مستويات السلوك اللفظي لدى أفراد عينة الدراسة باختلاف درجة طيف التوحد؟
- ### 5\_ فرضية الدراسة:

- مستوى السلوك اللفظي لدى الطفل المشخص بطيف التوحد حسب مقياس VB-MAPP منخفض.
- تختلف مستويات السلوك اللفظي لدى أفراد عينة الدراسة باختلاف درجة طيف التوحد.

### 6\_ منهج الدراسة:

- تم استخدام منهج دراسة حالة لملاءمته لطبيعة البحث الحالي.

## 7\_ هيكل الدراسة:

يتضمن هذا البحث خمسة فصول:

**الفصل الأول:** يضم تقديم موضوع الدراسة والذي يتضمن بيان المشكلة مع تحديد الفجوة العلمية، أهمية الدراسة، أهداف البحث، تساؤلات الدراسة، فرضية الدراسة، منهج البحث، هيكل الدراسة.

**الفصل الثاني:** يتضمن عرض الدراسات السابقة، التعقيب على الدراسات السابقة مع تحديد الفجوة العلمية.

**الفصل الثالث:** الطريقة ويقصد بها نوع الدراسة وتصميم البحث، مجتمع البحث، حجم العينة، خصائص العينة، أدوات جمع البيانات، إجراءات البحث، التحليل الإحصائي.

**الفصل الرابع:** النتائج الوصفية ويتضمن المتوسط الحسابي، عرض النتائج البحث (رسم بياني يمثل مستوى كل حالة)، التعليق عن البيانات.

**الفصل الخامس:** المناقشة ويتضمن تلخيص النتائج، ربط نتائج الدراسة بالأبحاث السابقة، تفسير النتائج، التوصيات.

**الفصل السادس:** خاتمة

مراجعة أدبية للدراسات

السابقة

## 1\_مراجعة الدراسات السابقة:

شهدت الدراسات والأبحاث التي تناولت مقاييس وبرامج تنمية السلوك اللفظي لدى الأطفال ذوي اضطراب طيف التوحد، تطوراً ملحوظاً في السنوات الأخيرة، حيث ركزت الكثير من الدراسات عن مدى فاعلية مقياس (VB-MAPP) في تنمية السلوك اللفظي، وتتنوعت هذه الدراسات بين تلك التي تناولت فاعلية مقياس السلوك اللفظي في تقييم وإحالة أطفال التوحد، وبين من ركزت على فاعلية مقياس السلوك اللفظي (VB-MAPP) في تنمية التواصل اللفظي والسلوك التكيفي، وسنعرض في الجدول التالي أهم الدراسات التي تناولت هذا الموضوع:

## الجدول رقم (1) يوضح الدراسات التي تمت مراجعتها

النتائج الرئيسية	المتغيرات	حجم العينة والسن	أدوات جمع البيانات	المنهجية	موضوع الدراسة	المؤلفون والسنة	الدراسة
مستوى مهارات السلوك اللفظي عند أطفال التوحد وأطفال الإعاقة العقلية منخفض	أطفال التوحد وذوي الإعاقة العقلية	100 طفلاً وطفلة (40) من أطفال التوحد و(60) من ذوي الإعاقة العقلية أعمارهم بين (6-10) سنوات	مقياس VB-MAPP	وصفي تحليلي	تقييم مستوى السلوك اللفظي التطبيقي لدى الأطفال ذوي اضطراب التوحد والأطفال ذوي الإعاقة العقلية	الحسن (2025)	الدراسة الأولى
فاعلية البرنامج في تنمية وتحسين السلوك التكيفي	الأطفال ذوي الإعاقة العقلية المتوسطة	6 أطفال و 5 ذكور و أنثى، أعمارهم بين (6-9) سنوات	ستانفورد بينيه، مقياس مستوى الاجتماعي والاقتصادي، مقياس VB-MAPP	تجريبي	برنامج مقترح قائم على (VBMAP) لتنمية السلوك اللفظي وتحسين السلوك التكيفي لدى الأطفال ذوي الإعاقة العقلية المختلفة	سليمان وآخرون (2024)	الدراسة الثانية

## مراجعة أدبية للدراسات السابقة

الدراسة الثالثة	الطفاقة (2024)	فاعلية برنامج تدريبي مستمد من VBMAPP في تنمية مهارات اللغوية لدى الأطفال المصابين باضطراب طيف التوحد	شبه تجريبي	قياسات قبل وبعد التدريب والمتابعة لمقياس VBMAPP	20 طفلا بين (6-12) سنة	برنامج تدريبي	الأطفال المصابين باضطراب التوحد	هناك تحسن لصالح القياس البعدي في المهارات اللغوية عند تطبيق البرنامج
الدراسة الرابعة	أوليفيرا (2024)	تقييم وظائف مستويات VB-MAPP لدى الأطفال ذوي الاضطرابات النمائية	وصفي مقارن	الملاحظة تحليل المحتوى، والتحليل الموضوعي، مقياس VBMAPP	4 أطفال (6-13) سنوات	مقياس السلوك اللفظي VBMAPP	الأطفال ذوي الاضطرابات النمائية	فاعلية مقياس VB-MAPP في تقييم المهارات اللفظية والسلوكية لدى الأطفال ذوي الاضطرابات النمائية
الدراسة الخامسة	فؤاد (2023)	مهارات السلوك اللفظي وعلاقتها بالتفاعل الاجتماعي لدى الأطفال ذوي اضطراب التوحد	وصفي مقارن	( مقياس VBMAPP مقياس التفاعل الاجتماعي	32 طفل وطلة، أعمارهم بين 4-7سنوات	السلوك اللفظي والتفاعل الاجتماعي	أطفال ذوي اضطراب التوحد	تدني في مستوى مهارات السلوك اللفظي والتفاعل الاجتماعي لدى أطفال التوحد

## مراجعة أدبية للدراسات السابقة

<p>تحسن كبير في مستوى التواصل اللفظي لدى عينة الدراسة من خلال تطبيق مقياس VCS ثلاث مرات (القبلي ، البعدي و التتبعي</p>	<p>الأطفال ذوي اضطراب التوحد</p>	<p>السلوك اللفظي و التواصل اللفظي</p>	<p>5أطفال 4سنوات</p>	<p>مقياس التواصل اللفظي (VCS) مقياس (VB-MAPP)</p>	<p>شبه تجريبي</p>	<p>فاعلية برنامج تقييم وتوظيف معالم السلوك اللفظي لمارك سانديج في تنمية التواصل اللفظي لدى الأطفال ذوي اضطراب التوحد</p>	<p>محمد وآخرون (2022)</p>	<p>الدراسة السادسة</p>
<p>تحس في الإدراك (البصري، السمعي، الحركي) للمجموعة التجريبي بعد القياس البعدي من تطبيق البرنامج VB-MAPP</p>	<p>الأطفال ذوي اضطراب التوحد</p>	<p>السلوك اللفظي، الإدراك (البصري السمعي الحركي)</p>	<p>6طفلا ذكور وإناث أعمارهم بين (6_4)سنوات</p>	<p>مقياس جيليام ومقياس ستانفورد بينيه، مقياس (VB-MAPP) قياس قبلي وبعدي تجريبي</p>	<p>التجريبي</p>	<p>فعلية تقييم تطور السلوك اللفظي (VB-MAPP) في تنمية بعض جوانب الإدراك لدى أطفال ذوي اضطراب التوحد</p>	<p>هاني (2021)</p>	<p>الدراسة السابعة</p>

الدراسة الثامنة	الطيباني وآخرون (2019)	تتمية السلوك اللفظي باستخدام برنامج إيبيلز المعدل لدى الأطفال ذوي الاضطرابات النمائية غير المحددة	تجريبي	مقياس (CRS)، مقياس جيليام لأسبرجر، مقياس VB-MAPP برنامج (ABLLS-R) المعدل	8 أطفال 7ذكور وأنثى 6سنوات	السلوك اللفظي	الأطفال ذوي الاضطرابات النمائية غير المحددة	فاعلية وتأثير برنامج التدخل السلوكي على خفض حدة السلوكيات المضطربة
الدراسة التاسعة	عامر وآخرون (2018)	فاعلية مقياس السلوك اللفظي في تقديم وإحالة أطفال اضطراب التوحد المرحلة العمرية (30_48شهرًا) في عينة أردنية	وصفي	مقياس VB-MAPP	250طفلا 125أطفال ذوي الإعاقة العقلية 175طفلا توحد بين (30_48) شهرًا	السلوك اللفظي	الأطفال ذوي اضطراب التوحد	وجود فروق في مهارات السلوك اللفظي لصالح الإناث أعلا من لذكور
الدراسة العاشره	بارنز وآخرون (2014)	تطبيق برنامج تقييم معالم السلوك اللفظي (VB-MAPP) في تقييم تقنيات التدريس	تجريبي	مقابلة، اختبار قبلي وبعدي، مقياس ويكسلر الذكاء، ستانفورد بنيه، اختبار كوفمان لتحصيل التعليمي، مقياس جيليام للتوحد، مقياس السلوك التكفي	15طفلا	السلوك اللفظي، تقنيات التدريس	أطفال ذوي اضطراب التوحد	التدخل كان فعالًا في اكتساب المهارات اللازمة لإكمال المستويين (1- 2) من برنامج VB-MAP في القياس البعدي

## 2\_ التعقيب على الدراسات السابقة:

### 1\_2 من حيث الهدف:

تهدف الدراسات السابقة إلى معالجة مشكلات محددة ترتبط بالموضوع البحثي وتقديم معلومات مهمة، حيث ركزت الدراسات في مجملها على تقييم السلوك اللفظي باستخدام مقياس VB-MAPP لدى الأطفال ذوي اضطراب التوحد، في كل من دراسة هاني(2021)، بارنز(2014)، في حين اقتصرت بعض الدراسات على فئات معينة من المشكلات مما قد يعيق الوصول إلى استنتاجات شاملة، كدراسة الطيباني (2019) التي تناولت فئة ذوي الاضطرابات النمائية غير المحددة، ودراسة أوليفيرا (2024) على فئة ذوي الاضطرابات النمائية، كذلك دراسة الحسن(2025) ودراسة عامر(2018) تناولت فئة ذوي الإعاقة العقلية، أما البعض الآخر من الدراسات فقد ركزت على جوانب محددة دون النظر إلى العوامل الأخرى المؤثرة فإلى جانب دراسة السلوك اللفظي تناولت: التفاعل الاجتماعي كما في دراسة فؤاد(2023) والتواصل اللفظي عند محمد(2022) ، كذلك السلوك التكيفي عند سليمان (2024) ولكن عند فئة ذوي الإعاقة العقلية المتوسطة، في حين اقتصرت دراسة الطقاطقة(2024) فقط على المهارات اللغوية و المهارات الأكاديمية، ولكن ذلك في المجتمعات الأجنبية و العربية في حين يفقر المجتمع الجزائري في حدود اطلاقنا، إلى مثل هذه الدراسات مما دفع بنا إلى محاولة سد الفجوة البحثية من خلال التركيز على تقييم مستوى السلوك اللفظي للطفل المشخص بطيف التوحد، ضمن مقياس (VB-MAPP) كأداة جديدة على البيئة الجزائرية حسب علم الباحثين.

### 2\_2 من حيث المنهج:

اعتمدت غالبية الدراسات السابقة على المنهج التجريبي، التي استخدمت مجموعتين التجريبي والضابطة، كدراسة سليمان(2024)، الطيباني(2019) ، هاني(2021)،

بارنز(2014) بينما لجأت دراسة كل من الطقاطقة(2024) ودراسة محمد (2022) إلى المنهج شبه تجريبي، في حين تبنت كل من دراسة فؤاد(2023) ودراسة أوليفيرا(2024) المنهج الوصفي المقارن، أما دراسة الحسن(2025) المنهج الوصفي التحليلي، ودراسة عامر(2018) المنهج الوصفي، كذلك دراستنا اقتصرنا على المنهج الوصفي المناسب لطبيعة الدراسة، هذا التفاوت في المناهج يشير إلى الحاجة لجمع بيانات تجمع بين الكمية والنوعية لتعزيز مصداقية النتائج.

### 2\_3 من حيث العينة:

اقتصرت جل عينات الدراسات السابقة على فئة الأطفال ذوي اضطراب التوحد، بناء على معايير كالعمر والجنس، فقد اختلفت بعض الدراسات في حجم العينة المستخدمة ما بين ( 5-175 ) طفلا ما بين ذكور وإناث، واختلفت في العمر بين (30شهرًا-7 سنوات) ، أما فئة الأطفال ذوي الإعاقة العقلية، فقد اختلفت بعض الدراسات في حجم العينة المستخدمة ما بين (6-125) طفلا بين ذكور وإناث، واختلفت في العمر ما بين (30شهرًا-10سنوات)، في حين فئة الأطفال ذوي الاضطرابات النمائية، فكانت حجم عينتها(4-16) طفلا بين ذكور وإناث، واختلفت في العمر ما بين(4-13سنة) أما الدراسة الحالية فقد اشتملت على عينة قوامها (6) أطفال من ذوي اضطراب التوحد بمتوسط عمر زمني (7-10 سنوات).

### 2\_4 من حيث الأدوات:

تمتاز الدراسات السابقة بدقتها في قياس السلوك اللفظي باستخدام أداة موثوقة مثل مقياس VB-MAPP كأداة أساسية، كما في دراسة أوليفيرا(2024)، هذا إلى جانب أدوات فرعية أخرى، مثل استمارة جمع البيانات، الملاحظة - المقابلة وبعض المقاييس الأخرى، مثل ويكسلر، ستانفورد بينيه، كوفمان، جيليام، كما في دراسة كل من : هاني(2021) الطيباني(2019) بارنز(2014)، كذلك مقياس كل من : السلوك التكيفي، والتفاعل الاجتماعي، المستوى الاقتصادي، التوصل اللفظي(VCS)،في دراسة كل من: سليمان(2024)،

فؤاد(2023)، محمد(2022)، بالإضافة إلى برنامج ABLLS-R، في حين افترقت بعض الدراسات إلى تنوع الأدوات البحثية كما في دراسة الحسن(2025)، الطقاطقة(2024)، وعامر(2018)، مما يؤثر على شمولية التحليل، أما الدراسة الحالية فقد تقتصر على مقياس ( VB-MAPP)في التقييم.

## 2\_5 من حيث النتائج:

تفاوتت النتائج بين الدراسات من حيث قوتها ومدى تطابقها مع بعضها البعض، كما في دراسة كل من : بارنز(2014)، والطقاطقة(2024)"أن هناك تحسن في اكتساب مهارات السلوك اللفظي لدى عينة الدراسة بعد القياس البعدي لبرنامج VB-MAPP"، بالمقارنة تشابهت نتائج دراسة الحسن(2025)وفؤاد(2023) "تدني في مستوى السلوك اللفظي لدى عينة الدراسة"، إلا أنها تفاوتت من حيث نوع وحجم العينة، في حين تشير الدراسات الأخرى إلى تشابه في النتائج مثل سليمان(2024)، أوليفيرا(2024) "فاعلية برنامج VB-MAPP في تنمية السلوك اللفظي"، إلا أنها تفاوتت في المنهج، حجم ونوع العينة، مقارنة بذلك نجد تفاوت في نتائج الدراسة، من حيث المتغيرات، منهج وحجم العينة، عند كل من الطيباني(2019)ومحمد(2022) "تحسن في نتائج القياس البعدي لبرنامج VB-MAPP، في حين شملت نتائج دراسة عامر(2018) وجود "فروق في مهارات السلوك اللفظي لصالح الإناث أعلى من الذكور"، بالرغم من عدم تجانس حجم العينتين، واستخدام المنهج والأدوات المناسبة، أما نتائج دراستنا فقد توصلت إلى أن: "مستوى السلوك اللفظي عند الطفل المشخص باضطراب طيف التوحد منخفض"

الطريقة

## 1- نوع الدراسة وتصميم البحث:

يتناول هذا الفصل وصفا للطريقة والإجراءات التي تم إتباعها في تنفيذ الجانب التطبيقي من هذه الدراسة، من حيث منهجية البحث، وأفراد العينة التي طبقت عليها الدراسة، أدوات وإجراءات الدراسة، طرق التحليل.

### 1-1- منهج الدراسة:

استخدمنا منهج دراسة حالة من خلال الاعتماد على مقياس تقييم السلوك اللفظي التطبيقي (VB-MAPP) وذلك لمناسبته لطبيعة الدراسة وأهدافها، حيث يرى كثير من الباحثين والعلماء المتخصصين في المنهجية أن منهج دراسة الحالة يعتبر أحد مناهج البحث العلمي، على اعتبار أنه يعني الوصف المفصل والدقيق بموضوع أو حالة معينة بهدف الكشف عن جوانبها المختلفة في محاولة تعميم نتائجه المستخلصة على ما يشابهها من الحالات الأخرى (الحسن، 2005).

كما يعرف منهج دراسة الحالة بأنه: " نوع من الدراسة الوصفية تركز على الحصول على بيانات ومعلومات وحقائق دقيقة وتفصيلية من فرد معين، أو عن سلوك محدد، أو عن موقف مستهدف بالدراسة البحثية، أو عن مؤسسة أو عن مجتمع معين بكامله، وفي هذا النوع من الدراسة البحثية الوصفية يتقصد الباحث ويعتمد محاولة النفاذ بكل ما أوتي من خبرة وطرائق ووسائل، إلى عمق الحالة التي يقوم بدراستها ليستكشف الصفات والخصائص المميزة والفريدة لها" (كشروود، 2007، 54).

### 1-2- التصميم : دراسة وصفية ل 6 حالات

## 2- المشاركون في البحث:

1\_2 مجتمع البحث: لحصر أفراد الدراسة من ذوي اضطراب طيف التوحد والملتحقون بالمراكز البيداغوجية والأقسام الخاصة على مستوى الابتدائيات بمدينة الأغواط، تم الرجوع إلى قوائم وإحصائيات مديرية النشاط الاجتماعي والتضامن ، حيث بلغ عددهم ن= 127 ذكور وإناث، وفيما يلي الجدول رقم(2) يوضح توزيع مجتمع الدراسة.

## جدول رقم(02) يوضح توزيع مجتمع الدراسة لولاية الأغواط

اسم المراكز	العدد
1-المركز النفسي البيداغوجي للمعاقين ذهنيا(01)	23
2-المركز النفسي البيداغوجي للمعاقين ذهنيا (02)	51
3-ابتدائية محمد بوقرين	07
4-ابتدائية بوزيان عطاء الله	09
5-ابتدائية لطرش سليمان (حاسي الرمل)	05
6-ابتدائية ابو العيد (تاجموت)	04
7-ابتدائية الشهيد غريس المداني (قصر الحيران)	02
8-ابتدائية هازل بن زيان (عين ماضي)	09
9-ابتدائية شريف بوشوشة (أفلو)	08

انظر الملحق رقم (02)

## 2-2 عينة البحث:

تكونت عينة الدراسة من 6 حالات ذكور تتراوح أعمارهم ما بين (7-10 سنوات) من ذوي اضطراب طيف التوحد والملتحقين بالمركز النفسي البيداغوجي للمعاقين ذهنياً (2) بالأغواط، 4 حالات تكفل داخلي وحالتين تكفل خارجي.

## 2-3 خصائص عينة البحث:

تم اختيار عينة الدراسة بطريقة عشوائية في ضوء الاعتماد على تشخيص كل من: الطبيب المختص في الطب العقلي للأطفال، الأخصائي النفسي، الأخصائي الأرتوفوني، وبناءً على الاختبارات والمقاييس التي استخدموها داخل المركز الذي يتواجد به الحالات، حيث توفرت جميع خصائص وأعراض طيف التوحد لديهم، فتراوحت درجاتهم ما بين (30-39) على سلم كارز (2) لقياس شدة التوحد.

كما راعينا عدة شروط في اختيار الحالات منها:

- **السن:** تراوحت أعمارهم الزمنية ما بين (7-10 سنوات) كأصغر فئة متكفل بها داخل المركز، كونها شملت على مجموعة واسعة من الخدمات مثل التشخيص والتقييم، و التدخل المبكر والعلاج السلوكي.... مما تسمى لنا العمل معها، كفئة تستوفي شروط القياس.
- **الإعاقات المصاحبة:** ألا يعاني الأطفال من أي إعاقة أخرى باستثناء طيف التوحد.
- **محك الاستبعاد:** تم استبعاد الأطفال المعاقين والمصابين بأمراض حسية، أو حركية، أو صحية والجدول (3) يوضح عرض الحالات من حيث السن، درجة التوحد، مدة التكفل داخل المركز.

جدول رقم (03) يوضح أطفال عينة الدراسة من حيث السن درجة التوحد مدة التكفل داخل المركز

الحالات	السن	درجة التوحد (CARS-2)	مدة التكفل داخل المركز
الحالة الأولى: ح، 2016/12	8 سنوات	33° خفيف إلى متوسط	منذ 3 سنوات (تكفل داخلي)
الحالة الثانية: ب، 2016/10	8 سنوات	35° خفيف إلى متوسط	منذ 3 سنوات (تكفل خارجي)
الحالة الثالثة: ر، 2017/10	7 سنوات	39° شديد	منذ سنتين (تكفل داخلي)
الحالة الرابعة: أ، 2017/03	7 سنوات	36° خفيف إلى متوسط	منذ 3 أشهر (تكفل خارجي)
الحالة الخامسة: ع، 2015/04	10 سنوات	30° خفيف إلى متوسط	منذ 6 أشهر (تكفل داخلي)
الحالة السادسة: بي، 2016/02	9 سنوات	39° شديد	منذ 4 سنوات (تكفل داخلي)

### 3- الأدوات والإجراءات:

#### 3-1 أدوات جمع البيانات: تمثلت أدوات الدراسة فيما يلي:

مقياس (VB-MAPP) قائم على تحليل skinner للسلوك اللفظي منذ عام 1957م، تم

تطويره و تصميمه عام 2008 على يد Mark Sandbarger .

### 3-2 وصف الأداة:

هي أداة قياس حديثة هدفت إلى تقييم للقدرات اللغوية والاجتماعية وبرنامج يدمج بين طرق التدريس الموجودة بعلم ABA وتحليل skinner للسلوك اللفظي في محاولة لإخراج نموذج لأداة تقييم سلوكية مبنية على اللغة، يستخدم مع ذوى الاضطرابات النمائية بشكل عام، ومع اضطراب طيف التوحد وذوى التأخر اللغوي بصفة خاصة، حدد له مرحلة عمرية وهي من سن (0-4) سنوات.

يتكون المقياس من 16 مجالاً: (الطلب، التسمية، استجابة سمعية، الإدراك البصري والمطابقة، اللعب المستقل، سلوك واللعب الاجتماعي، تقليد حركي، ترديد الأصوات، كلام تلقائي، استجابة حسب الشكل، محادثة، روتين صف مدرسي، تركيب لغوي، القراءة، الكتابة، الحساب) موزعة على 3 مستويات وبشكل قوائم مرتبة وفق نظرية السلوك اللفظي للعالم skinner، حيث اعتمدنا في التقييم على المستويين (1-2) نظراً لعدم تمكن الحالات من اكتساب المهارات ذات المستوى الثالث من المقياس، بحيث يشترط للمرور إلى المستوى الثالث نجاح الطفل في المستويين الأول والثاني.

### 3-3 الهدف من الأداة:

يعد تقييماً مرجعياً لمعايير السلوك اللفظي، كما يهدف إلى تحديد الخط القاعدي لمهارات الطفل، وبعد ذلك مقارنته بطفل ليست لديه أي صعوبات نمائية ويتم إنشاء البرنامج على أساس ما تم التوصل إليه من خلال التقييم فهو بمثابة دليل إرشادي لما سوف يتم التأكيد عليه من مهارات، وما هو المستوى المناسب للتدخل الذي يجب، وما هي العوائق التي يمكن أن تواجه تنفيذ البرنامج والعوائق دون اكتساب اللغة وعملية التعلم، وما هي أنواع وأساليب التواصل

المستمر والمتطور، وما هي أفضل الاستراتيجيات الفعالة للطفل، وما هي الظروف البيئية المناسبة لنجاح الطفل في البرنامج.

### 3-4 طريقة التنقيط :

تتضمن كراسة تقييم المعايير على أربع طرق لقياس المهارات وهي :

- الاختبار المباشر
- الملاحظة
- الاختبار أو الملاحظة
- الملاحظة الموقوتة (محددة بوقت)

ويتم استخدام طريقة واحدة فقط مما سبق ذكره القياس المهارة التي تم تقييمها. يتم تحديد طريقة التقييم لكل مهارة على حدا في صفحة التسجيل بجوار كل مهارة فردية، كما يتوفر مساحة خاصة بالتعليقات الملاحظات أسفل جدول مجالات المهارة تحصل كل مهارة فردية على:

- 0 درجة (في حالة لم تظهر المهارة)

- 1/2 درجة (في حالة المهارة ثابتة جزئيا)

- 1 درجة (في حالة المهارة ثابتة)

يتم رصد نتيجة كل قياس في الخانة على يسار المهارة، ثم يتم نقل مجموع المهارات الخمس لكل مجال إلى جدول التقييم الموجودة أعلى جدول مجال المهارة والذي يمثل رقم إجراء الاختيار الحالي والذي يشمل على مساحة لرصد درجات القياس الأول والثاني والثالث والرابع (فؤاد، 2023، 18).

### 4- إجراءات البحث:

بعد تسليم ورقة الترخيص من طرف إدارة كلية الجامعة ضمن الدراسة الميدانية لمذكرة التخرج (شهادة الماستر)، توجهنا إلى المركز النفسي البيداغوجي (02) بالأغواط، للحصول على الموافقة من إدارة المركز وذلك بعد تحديد عينة الدراسة والأداة اللازمة له، حيث قامت الباحثتان بإجراء التقييم بمساعدة المشرفين على الحالات وذلك بتاريخ 2025/04/28، مع توفير الجو المناسب لإجراء الفحص داخل مكتب المختص الأرتوفوني، وتطبيق المستوى الأول من المقياس وذلك بمعدل تقييم حالتين في الأسبوع، ثم استئناف تقييم المستوى الثاني وذلك بتاريخ 2025/05/18 إلى غاية 2025/05/28.

#### 5- طرق التحليل:

تم تحليل البيانات بالاعتماد على النسب المئوية.

النتائج

## 1-النتائج الوصفية:

بعد جمع البيانات قامت الباحثتان بتطبيق المستوى الأول والثاني من مقياس (VB-MAPP)، وذلك لتقييم مهارات السلوك اللفظي لكل حالة، حيث سنعرض في هذا الفصل النتائج المتحصل عليها مع التحليل الكمي والكيفي.

و استخدمت الباحثتان للحكم على مستوى الحالات من خلال المفتاح التالي:

\* (00% - 33%) منخفض

\* (34% - 66%) متوسط

\* (67% - 100%) متمكن

### 1.1 عرض نتائج الحالات للمستويين الأول والثاني من مقياس (VB-MAPP):

#### 1.1.1 عرض نتائج الحالة الأولى (ح):

- تقديم الحالة:

الحالة (ح) 8 سنوات، درجة التوحد من متوسط إلى خفيف (ناطق) تم الالتحاق بالمركز بعمر 6 سنوات (تكفل خارجي بمعدل حصتين بالأسبوع)، بعد ذلك تم التكفل به داخليا ( أي دوام كامل) وسنعرض النتائج في الجداول توضح القيم التي تحصلت عليها الحالة مع التحليل الكمي والكيفي.

الجدول (04) يوضح نتائج الحالة الأولى (ح) لمهارات السلوك اللفظي المستوى الأول من

مقياس: (VB-MAPP)

المستوى الأول من مقياس (VB-MAPP)	
المهارات	درجة الحالة الأولى (ح)
الطلب	3
التسمية	4
استجابة سمعية	5
الإدراك البصري والمطابقة	5
اللعب المستقل	4
سلوك و اللعب الاجتماعي	4
تقليد حركي	4
ترديد الأصوات	2
إصدار صوت تلقائي	1
الدرجة الكلية	31
النسبة المئوية	%68,88
مستوى الحالة	جيد

تعليق:

نلاحظ من نتائج الجدول رقم (05) تفاوتت في النتائج بين ما هو جيد وفوق المتوسط، حيث تحصل على 5 من أصل 5 أسئلة فرعية في كل مهارتي (استجابة سمعية، الإدراك

البصري والمطابقة) نتيجة جيدة، كما تفاوتت بين 3\_ 4 أجوبة من أصل 5 أسئلة، في كل من مهارة(التسمية، اللعب المستقل، السلوك و اللعب الاجتماعي، التقليد الحركي) نتيجة فوق المتوسط، راجع لتنمية هذه المهارة داخل المركز، في حين أن مهارتي (ترديد الأصوات، إصدار صوت تلقائي) تراوحت بين 0-2 من أصل 5 أسئلة، نتيجة ضعيفة دلالة على مشاكل في الكلام واللغة، وقد بلغت درجته الكلية 31 من أصل 45 سؤال ونسبته المئوية 68,88%، مما نلاحظ قدرة الحالة(ح) جيدة .

الجدول(05) يوضح نتائج الحالة الأولى (ح) لمهارات السلوك اللفظي المستوى الثاني من

مقياس:(VB-MAPP)

المستوى الثاني من مقياس (VB-MAPP)	
المهارات	درجة الحالة الأولى (ح)
الطلب	3
التسمية	1
استجابة سمعية	2
الإدراك البصري والمطابقة	3
اللعب المستقل	4
السلوك واللعب الاجتماعي	3
التقليد الحركي	2
ترديد الأصوات	1
استجابة حسب الوظيفة و الشكل	0
السلوك اللفظي أثناء الكلام	1
روتين صف مدرسي	3

## النتائج

0	تركيب لغوي
23	الدرجة الكلية
%38,33	النسبة المئوية 1
متوسط	مستوى الحالة

### تعليق:

يلاحظ من خلال نتائج الجدول رقم (06) تفوت في النتائج بين 3-4 من أصل 5 أسئلة فرعية لكل من مهارة (الطلب، الإدراك البصري والمطابقة، السلوك و اللعب الاجتماعي، روتين صف مدرسي، اللعب المستقل) نتيجة فوق المتوسط راجع لاكتسابها داخل المركز، أما في مهارة كل من (التسمية، الاستجابة السمعية، والتقليد الحركي، ترديد الأصوات، السلوك اللفظي أثناء الكلام) فتفاوتت بين 1-2 من أصل 5 أسئلة، نتيجة ضعيفة راجع لضعف قدرته اللغوية، أما في مهارة (التركيب اللغوي) فكانت النتيجة معدومة كون المهارة تتطلب استخدام الضمائر وتكوين الجمل، كما بلغت درجته الكلية 23 من أصل 60 سؤال ونسبته المئوية 51,11%، مما نلاحظ أن قدرة الحالة (ح) متوسطة .

### 2.1.1. عرض نتائج الحالة الثانية (ب):

- تقديم الحالة: الحالة (ب) 8 سنوات، درجة التوحد من متوسط إلى خفيف تم الالتحاق بالمركز بعمر 5 سنوات (تكفل خارجي بمعدل حصتين بالأسبوع)، والجدول التالية توضح القيم المتحصل مع التحليل الكمي والكيفي.

الجدول (06) يوضح نتائج الحالة الثانية (ب) لمهارات السلوك اللفظي المستوى الأول من مقياس (VB-MAPP):

المستوى الأول من مقياس (VB-MAPP)	
المهارات	درجة الحالة الثانية (ب)
الطلب	2
التسمية	3
استجابة سمعية	4
الإدراك البصري والمطابقة	4
اللعب المستقل	3
سلوك و اللعب الاجتماعي	3
تقليد حركي	1
ترديد الأصوات	1
إصدار صوت تلقائي	2
الدرجة الكلية	23
النسبة المئوية	%51,11
مستوى الحالة	متوسط

## تعليق:

يتضح من نتائج الجدول رقم (06) ، تفاوت في النتائج بين 3-4 من أصل 5 أسئلة فرعية، وهي نتيجة فوق المتوسط في كل من مهارة (التسمية، اللعب المستقل، السلوك و اللعب الاجتماعي، استجابة سمعية، الإدراك البصري والمطابقة) مما يشير على إمكانية تطويرها مستقبلاً، أما في مهارة (التقليد الحركي، تزديد الصوتي، إصدار صوت تلقائي) فقد تراوحت بين 1-2 من أصل 5 أسئلة فرعية، وهي نتائج ضعيفة قد يعود لعدم الانتباه وضعف قدرته اللغوية، حيث بلغت درجته الكلية 23 من أصل 45 سؤال ونسبته المئوية 51,11% ومنه قدرة الحالة (ب) متوسطة.

الجدول(07) يوضح لنتائج الحالة الثانية (ب) لمهارات السلوك اللفظي المستوى الثاني من

مقياس:(VB-MAPP)

المستوى الثاني من مقياس (VB-MAPP)	
المهارات	درجة الحالة الثانية (ب)
الطلب	2
التسمية	1
استجابة سمعية	1
الإدراك البصري والمطابقة	2
اللعب المستقل	2
السلوك واللعب الاجتماعي	1
التقليد الحركي	2
ترديد الأصوات	0

## النتائج

0	استجابة حسب الوظيفة و الشكل
1	السلوك اللفظي أثناء الكلام
2	روتين صف مدرسي
0	تركيب لغوي
14	الدرجة الكلية
%23,33	النسبة المئوية
منخفض	مستوى الحالة

### تعليق:

يتضح من نتائج الجدول رقم (07) أن هناك تفاوت الدرجات تراوحت بين 1-2 من أصل 5 أسئلة فرعية، وهي نتيجة ضعيفة لكل من مهارة (الطلب، التسمية، استجابة سمعية، السلوك و اللعب الاجتماعي، السلوك اللفظي أثناء الكلام، الإدراك البصري والمطابقة، اللعب المستقل، التقليد الحركي، روتين صف تلقائي) في حين انعدمت النتيجة لكل من مهارة (ترديد الأصوات، استجابة حسب الشكل والوظيفة، تركيب لغوي) وهذا راجع على أنها مهارات تتطلب قدرة لغوية، كما بلغت درجته الكلية 14 من أصل 60 سؤال ونسبته المئوية 23,33%، مما توحى أن قدرة الحالة (ب) ضعيفة.

### 3.1.1 عرض نتائج الحالة الثالثة (ر):

#### - تقديم الحالة:

الحالة (ر) 7 سنوات، درجة التوحد شديد (غير ناطق) التحق بالمركز بعمر 5 سنوات (تكفل داخلي) حيث سنوضح النتائج المتحصل عليها في الجداول التالية مع التحلل الكمي والكيفي.

الجدول (08) يوضح نتائج الحالة الثالثة (ر) لمهارات السلوك اللفظي المستوى الأول من

مقياس: (VB-MAPP)

المستوى الأول من مقياس: (VB-MAPP)	
المهارات	درجة الحالة الثالثة (ر)
الطلب	1
التسمية	0
استجابة سمعية	2
الإدراك البصري والمطابقة	3
اللعب المستقل	3
سلوك و اللعب الاجتماعي	1
تقليد حركي	0
ترديد الأصوات	0
سلوك صوت تلقائي	0
الدرجة الكلية	10
النسبة المئوية	%22,22
مستوى الحالة	ضعيف

## تعليق:

يلاحظ من خلال نتائج الجدول رقم(08) أن هناك ضعف على مستوى المهارات حيث انعدمت النتيجة في كل من مهارة (التسمية التقليد الحركي، ترديد الأصوات، سلوك صوت تلقائي) كون الحالة غير ناطقة ومشتت الانتباه، في حين تفاوتت النتائج بين 1-2 من أصل 5 في (الطلب و سلوك اللعب الاجتماعي، الاستجابة السمعية)وهي نتيجة ضعيفة، في حين تحصل على 3 من أصل 5 في كل من مهارة (الإدراك البصري والمطابقة، اللعب المستقل) نتيجة فوق المتوسط ، راجع لاكتسابها داخل المركز. حيث بلغت درجته الكلية 10من أصل 45، ونسبته المئوية 22.22%، أي أن قدرة الحالة (ر) ضعيفة.

الجدول(09) يوضح نتائج الحالة الثالثة (ر) لمهارات السلوك اللفظي المستوى الثاني من

## مقياس (VB-MAPP)

المستوى الثاني من مقياس (VB-MAPP)	
المهارات	درجة الحالة الثالثة (ر)
الطلب	1
التسمية	0
استجابة سمعية	0
الإدراك البصري والمطابقة	0
اللعب المستقل	0
السلوك واللعب الاجتماعي	0
التقليد الحركي	0
ترديد الأصوات	0

## النتائج

0	استجابة حسب الوظيفة و الشكل
0	السلوك اللفظي أثناء الكلام
0	روتين صف مدرسي
0	تركيب لغوي
1	الدرجة الكلية
1,66%	النسبة المئوية
ضعيف	مستوى الحالة

### تعليق:

يتضح من نتائج الجدول رقم (09) نلاحظ قدرة الحالة ضعيفة، على مستوى جميع المهارات، كانت معدومة في جميع المهارات باستثناء مهارة (الطلب) فتحصل على 1 من أصل 5 أسئلة فرعية، قد يرجع لشدة الاضطراب لديه، حيث بلغت درجته الكلية 1 من أصل 60 سؤال و نسبته المئوية 1,66% مما جعلنا نتوقف في هذا المستوى من القياس.

#### 4.1.1 عرض نتائج الحالة الرابعة (أ):

##### - تقديم الحالة:

الحالة (أ) 7 سنوات درجة التوحد خفيف إلى متوسط، التحق بالمركز منذ جانفي 2025 تكفل خرجي (حصتين في الأسبوع)، والجدول التالية توضح النتائج المتحصل عليها مع التحليلي الكمي والكيفي .

الجدول (10) يوضح نتائج الحالة الرابعة (أ) لمهارات السلوك اللفظي المستوى الأول من

مقياس: (VB-MAPP)

المستوى الأول من مقياس: (VB-MAPP)	
المهارات	درجة الحالة الرابعة (أ)
الطلب	2
التسمية	0
استجابة سمعية	3
الإدراك البصري والمطابقة	1,5
اللعب المستقل	3
سلوك و اللعب الاجتماعي	2
تقليد حركي	2
ترديد الأصوات	1
سلوك صوت تلقائي	2
الدرجة الكلية	16,5
النسبة المئوية	%36,66
مستوى الحالة	متوسط

## تعليق:

يتضح من نتائج الجدول رقم (10) أن هناك تفاوت في النتائج المتحصل عليها لدى المفحوص، تراوحت بين 1-2 من أصل 5 أسئلة فرعية وهي نتيجة ضعيفة، في كل من مهارة (الطلب، السلوك واللعب الاجتماعي، و التقليد الحركي، والسلوك الصوتي التلقائي، ترديد الأصوات)، في حين كانت نتائجه فوق المتوسط ، في كل من مهارتي (الاستجابة السمعية، اللعب المستقل)تحصل على 3 من أصل 5 أسئلة فرعية دلالة على أن هناك تحسن على مستوى الانتباه والتفاعل، أما في مهارة (التسمية) كانت منعدمة قد يرجع لضعف قدرته اللغوية، أما الدرجة الكلية فقد تحصل على 16.5 من أصل 45 سؤالاً و نسبته المئوية قدرت ب 36.66 % دلالة على أن قدرة الحالة (أ) متوسطة.

الجدول(11) يوضح نتائج الحالة الرابعة (أ) لمهارات السلوك اللفظي المستوى الثاني من

## مقياس (VB-MAPP)

المستوى الثاني من مقياس (VB-MAPP)	
المهارات	درجة الحالة الرابعة (أ)
الطلب	1
التسمية	0
استجابة سمعية	0
الإدراك البصري والمطابقة	0
اللعب المستقل	1
السلوك واللعب الاجتماعي	1
التقليد الحركي	1

## النتائج

0	ترديد الأصوات
0	استجابة حسب الوظيفة و الشكل
0	السلوك اللفظي أثناء الكلام
2	روتين صف مدرسي
0	تركيب لغوي
6	الدرجة الكلية
%10	النسبة المئوية
ضعيف	مستوى الحالة

### تعليق:

يتضح من نتائج الجدول رقم (11) تراوحت بين 1\_2 من أصل 5 أسئلة فرعية في مهارة (الطلب، العب المستقل، سلوك و اللعب الاجتماعي، روتين صف مدرسي، التقليدي الحركي) وهي نتيجة ضعيفة، في حين انعدمت على مستوى باقي المهارات ، حيث بلغت درجته الكلية 6 من أصل 60 سؤال و نسبته المئوية 10% ، أي قدرة الحالة (أ) ضعيفة مما جعلنا نتوقف عند هذا المستوى من القياس.

### 5.1.1 عرض نتائج الحالة الخامسة (ع):

#### - تقديم الحالة:

الحالة (ع) 10 سنوات، توحد خفيف إلى متوسط (ناطق) قبل أن يلتحق بالمركز درس في أقسام مدمجة، بعد ذلك التحق بالمركز في جانفي 2025 (تكفل داخلي)، حيث سنعرض القيم المتحصل عليها مع التحليل الكمي والكيفي.

الجدول (12) يوضح نتائج الحالة الخامسة (ع) لمهارات السلوك اللفظي المستوى الأول من

مقياس: (VB-MAPP)

المستوى الأول من مقياس: (VB-MAPP)	
المهارات	درجة الحالة الخامسة (ع)
الطلب	4
التسمية	5
استجابة سمعية	5
الإدراك البصري والمطابقة	5
اللعب المستقل	5
سلوك و اللعب الاجتماعي	5
تقليد حركي	5
ترديد الأصوات	3
سلوك صوت تلقائي	3
الدرجة الكلية	40
النسبة المئوية	%88,88
مستوى الحالة	جيد

## تعليق:

يلاحظ من خلال نتائج الجدول رقم (12) أن هناك تفاوت في النتائج المتحصل عليها لدى المفحوص بين الجيدة والمتوسطة، حيث تحصل على 5 من أصل 5 في كل من (التسمية، الاستجابة السمعية، الإدراك البصري و المطابقة ،اللعب المستقل، سلوك اللعب الاجتماعي، والتقليد الحركي) ، قد يعود اكتسابها من خلال البرامج المطبقة في المركز، كما تفاوتت بين 3-4 من أصل 5 ، نتيجة فوق المتوسط ، في كل من (الطلب، ترديد الأصوات، والسلوك الصوتي التلقائي) مما يدل على أن الحالة لديها نمو على المستوى اللغوي حيث بلغت درجته الكلية 40 من أصل 45 ونسبته المئوية قدرت بـ 88.88% أي قدرة الحالة (ع) جيدة.

الجدول (13) يوضح نتائج الحالة الخامسة (ع) لمهارات السلوك اللفظي المستوى الثاني من

## مقياس: (VB-MAPP)

المستوى الاول من مقياس (VB-MAPP)	المهارات
درجة الحالة الخامسة (ع)	
3	الطلب
1	التسمية
3	استجابة سمعية
3	الإدراك البصري والمطابقة
4	اللعب المستقل
1	السلوك واللعب الاجتماعي
2	التقليد الحركي

## النتائج

1	ترديد الأصوات
0	استجابة حسب الوظيفة و الشكل
1	السلوك اللفظي أثناء الكلام
3	روتين صف مدرسي
0	تركيب لغوي
22	الدرجة الكلية
%36,66	النسبة المئوية
متوسط	مستوى الحالة

### تعليق:

يتضح من خلال نتائج الجدول رقم (13) أن هناك تفاوت في الدرجات المتحصل عليها من المفحوص، حيث تراوحت نتائجه بين 1-2 من أصل 5، في كل من (التسمية، سلوك واللعب الاجتماعي، تقليد حركي، ترديد الأصوات، السلوك اللفظي أثناء الكلام) وهي نتيجة ضعيفة، كما تفاوتت بين 3-4 من أصل 5 وهي نتيجة فوق المتوسط في كل من (الطلب، استجابة سمعية، الإدراك البصري والمطابقة، اللعب المستقل، روتين صف مدرسي)، أما في مهارتي ( استجابة سمعية حسب الشكل والوظيفة ، تركيب لغوي ) فكانت معدومة لضعف قدرته اللغوية، حيث كانت درجته الكلية 22 من أصل 60 ونسبته المئوية 36,66% ممل يوحي أنا قدرة الحالة متوسطة.

## 6.1.1 عرض نتائج الحالة السادسة (ي):

## - تقديم الحالة:

الحالة (ي) 9 سنوات ، درجة توحيد شديد (غير ناطق) التحق بالمركز بعمر 5 سنوات تكفل داخلي، والجداول التالية توضح القيم التي تحصلت عليها الحالة للمستوى الأول والثاني ويعقبه تحليل كمي وكيفي.

الجدول (14) يوضح نتائج الحالة السادسة (ي) لمهارات السلوك اللفظي المستوى الأول من مقياس (VB-MAPP)

المستوى الأول من مقياس (VB-MAPP)	
المهارات	درجة الحالة السادسة (ي)
الطلب	1
التسمية	0
استجابة سمعية	2
الإدراك البصري والمطابقة	4
اللعب المستقل	1
سلوك و اللعب الاجتماعي	2
تقليد حركي	0
ترديد الأصوات	0
سلوك صوت تلقائي	0
الدرجة الكلية	10

## النتائج

النسبة المئوية	22,22%
مستوى الحالة	ضعيف

### تعليق:

يلاحظ من خلال نتائج الجدول رقم (14) ان هناك تفاوت في الدرجات المتحصل عليها من المفحوص، حيث تراوحت نتائجه بين 1-2 من أصل 5، في مهارة (الاستجابة السمعية، سلوك اللعب الاجتماعي، الطلب، اللعب المستقل) وهي نتيجة ضعيفة، أما في مهارة ( الإدراك البصري والمطابقة) فقد تحصلت على 4 من أصل 5 ، نتيجة فوق المتوسط، أما باقي المهارات فكانت نتائجه معدومة 0 من أصل 5 نتيجة افتقاره للغة لأنه طفل غير ناطق، حيث بلغت درجته الكلية 10 من أصل 45 سؤالاً، و نسبته مئوية 22,22%، ومنه قدرة الحالة (ي) ضعيفة.

الجدول (15) يوضح نتائج الحالة السادسة (ي) لمهارات السلوك اللفظي المستوى الثاني من

### مقياس (VB-MAPP)

المستوى الثاني من مقياس (VB-MAPP)	
المهارات	درجة الحالة السادسة (ي)
الطلب	1
التسمية	0
استجابة سمعية	0
الإدراك البصري والمطابقة	2

## النتائج

2	اللعب المستقل
0	السلوك واللعب الاجتماعي
1	التقليد الحركي
0	ترديد الأصوات
0	استجابة حسب الوظيفة و الشكل
0	السلوك اللفظي أثناء الكلام
2	روتين صف مدرسي
0	تركيب لغوي
8	الدرجة الكلية
13,33%	النسبة المئوية
ضعيف	مستوى الحالة

### تعليق:

يتضح من نتائج الجدول رقم (15) أن هناك تفاوت في الدرجات المتحصل عليها من المفحوص، حيث تراوحت نتائجه بين 1\_2 من أصل 5 أسئلة فرعية، في مهارة كل من ( الطلب، الإدراك البصري والمطابقة، اللعب المستقل، التقليدي الحركي، روتين صف مدرسي) وهي نتيجة ضعيفة، أما باقي المهارات فكانت معدومة ، حيث بلغت درجته الكلية 8 من أصل 60 سؤالاً، ونسبته المئوية 13,33% ومنها نلاحظ قدرة الحالة (ي) ضعيفة.

### 2- النتائج الرئيسية:

سنعرض النتائج المتحصل عليها للمستويين الأول والثاني من مقياس تقييم السلوك اللفظي (VB-MAPP) لأطفال مجموعة الدراسة.

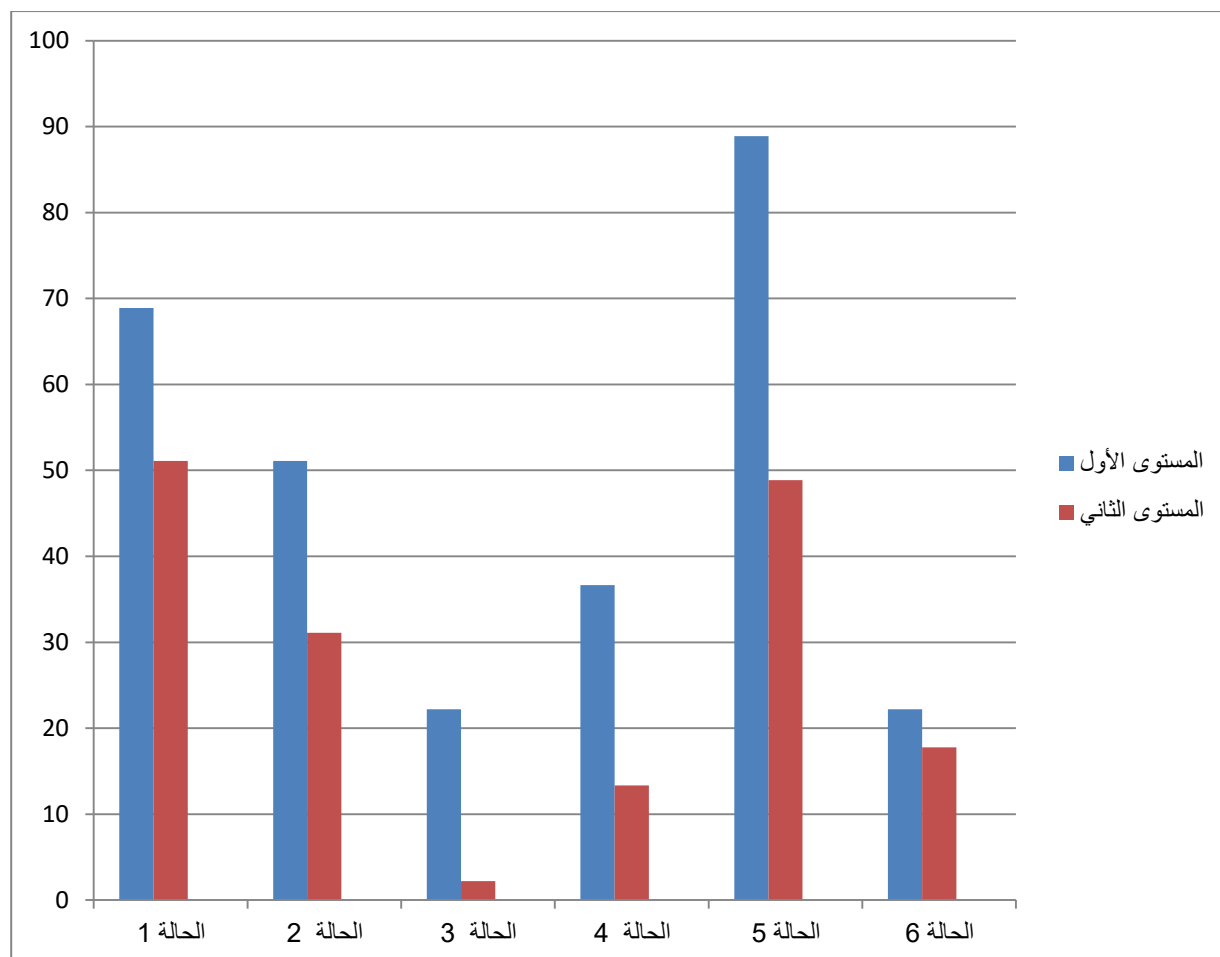
الجدول (16) يوضح نتائج أطفال مجموعة الدراسة بالنسب المئوية للمستوى (1-2) من مقياس تقييم السلوك اللفظي (VB-MAPP)

المستوى الأول	المستوى الثاني	
%68,88	%38,33	درجة الحالة الأولى(ح)
%51,11	%23,33	درجة الحالة الثانية(ب)
%22,22	%1,60	درجة الحالة الثالثة(ر)
%36,66	%10	درجة الحالة الرابعة(أ)
%88,88	%36,66	درجة الحالة الخامسة(ع)
%22,22	%13,33	درجة الحالة السادسة(ي)

### 3\_ عرض النتائج بصريا:

تم استخدام الأعمدة بيانية لعرض النتائج بشكل مرئي، حيث سنعرض نتائج أطفال مجموعة الدراسة بالنسب المئوية لمهارات السلوك اللفظي للمستويين الأول والثاني من مقياس (VB-MAPP).

شكل رقم (01) يوضح نتائج أطفال مجموعة الدراسة بالنسب المئوية للمستويين (الأول والثاني) من مقياس تقييم السلوك اللفظي (VB-MAPP)



### تعليق:

يمثل الشكل رقم (01) أعمدة بيانية توضح نتائج المتحصل عليها لأطفال مجموعة الدراسة بالنسبة للمستويين أول والثاني من مقياس (VB-MAPP)، حيث نلاحظ هناك ارتفاع في المستوى الأول للحالات بدلا عن المستوى الثاني، بحيث تفوقت الحالات (1،2،4،5) بنسب تفوق 50% في المستوى الأول باستثناء حالتين (3،6) كانت منخفضة أقل من 30% مما دفع بنا لقياس المستوى الثاني قصد التقييم أكثر .

أما في المستوى الثاني نلاحظ انخفاض على مستوى الحالات بنسب أقل من 50%.

# مناقشة النتائج

## 1- عرض وتلخيص النتائج:

## 1-1 عرض نتائج الفرضيات:

## 1-1-1 الفرض الأول:

والذي نصه: " مستوى السلوك اللفظي عند الطفل المشخص بطيف التوحد منخفض "

وللتحقق من نتائج الفرض الأول، قامت الباحثتان بحساب الدرجة الكلية والنسب المئوية لأفراد مجموعة الدراسة.

الجدول رقم (17) يوضح تحديد مستوى أطفال مجموعة الدراسة على مقياس تقييم السلوك

## اللفظي (VB-MAPP) للمستويين (1-2)

	الحالة الأولى (ح)	الحالة الثانية (ب)	الحالة الثالثة (ر)	الحالة الرابعة (أ)	الحالة الخامسة (ع)	الحالة السادسة (ي)	
المستوى الأول	31	23	10	16,5	40	10	المجموع
المستوى الثاني	23	14	1	6	22	8	الكلية
الدرجة الكلية	54	37	11	22,5	62	18	193,5
النسب المئوية	%54	%37	%11	%22,5	%62	%18	%32,25

مستوى الحالة	متوسط	متوسط	منخفض	منخفض	متوسط	منخفض	منخفض
-----------------	-------	-------	-------	-------	-------	-------	-------

### 1-1-2 ربط النتائج بالأبحاث السابقة:

من خلال الجدول رقم (16) نلاحظ أن المجموع الدرجة الكلية للحالات هي 193,5 و النسبة الكلية مقدارها 32,25% والتي تعتبر نسبة منخفضة وبالتالي فإن مستوى أطفال مجموعة الدراسة على مقياس تقييم السلوك اللفظي (VB-MAPP) منخفض، وهذا ما يعني تحقق الفرضية الأولى للدراسة.

واتفقت نتائج الدراسة مع دراسة الحسن (2025) والتي توصلت إلى "مستوى مهارات السلوك اللفظي عند أطفال التوحد وأطفال الإعاقة العقلية منخفض"، ودراسة فؤاد (2023) التي أشارت إلى "تدني في مستوى مهارات السلوك اللفظي والتفاعل الاجتماعي لدى أطفال التوحد".

### 1-1-3 تفسير النتائج :

ويمكن تفسير ذلك في ضوء النظريات أن اضطراب طيف التوحد من أشد الاضطرابات تأثر سلبا على التواصل اللفظي، حيث يؤثر على اكتساب الحصيلة اللغوية والقدرة على توظيفها بما يناسب الموقف وفق الدليل التشخيصي والإحصائي الخامس للاضطرابات النفسية -DSM-5، حيث يعاني بعض هؤلاء الأطفال من تأخر في الكلام، وبعضهم لا يمتلك اللغة ويظل صامتا، ولقد أشارت الدراسات السابقة إلى وجود عدة عوامل تؤثر في عملية اكتساب اللغة، من أهمها : التدخل المبكر والمكثف، وشدة الاضطراب ومعامل الذكاء والمستوى الإدراكي والمعرفي بالإضافة إلى الإعاقة المزبوجة والتطور النمائي، والحالة الصحية للطفل، فكل هذه العوامل تؤثر بصورة مباشرة على التطور اللغوي لدى الأطفال.

## 1-2-1 الفرض الثاني:

والذي نصه: "تختلف مستويات السلوك اللفظي لدى أفراد عينة الدراسة باختلاف درجة التوحد".

وللتحقق من نتائج الفرض الثاني قامت الباحثتان بعرض مستوى الحالات على مقياس تقييم السلوك اللفظي (VB-MAPP) في ضوء درجة التوحد .

الجدول رقم (18) يوضح الدرجة الكلية لأطفال مجموعة الدراسة المستويين (1-2) من مقياس تقييم السلوك اللفظي (VB-MAPP) في ضوء درجة التوحد

المستوى	النسبة الكلية	مستوى الحالات	النسبة المئوية	الدرجة الكلية للمستويين (1-2)	درجة التوحد	أطفال مجموعة الدراسة	درجة التوحد
منخفض	%14	منخفض	%11	11	°39	الحالة الثالثة (ر)	شديد
		منخفض	%18	18	°39	الحالة السادسة (ي)	
متوسط	%43,87	متوسط	%54	54	°33	الحالة الأولى (ح)	خفيف إلى متوسط

		متوسط	37%	37	35°	الحالة الثانية (ب)
		منخفض	22,5%	22,5	36°	الحالة الرابعة (أ)
		متوسط	62%	62	30°	الحالة الخامسة (ع)

### 1-2-2 ربط النتائج بالأبحاث السابقة:

من خلال الجدول رقم (17) نلاحظ أن الحالتين (ر) و(ي) بدرجة توحد شديد كانت نسبتها الكلية 14% والتي تعتبر نسبة منخفضة، في حين أن باقي الحالات (ح)، (ب)، (أ)، (ع) بدرجة توحد خفيف إلى متوسط كانت نسبتها الكلية 43,87% والتي تعتبر نسبة متوسطة ومنه تختلف مستويات السلوك اللفظي لدى أفراد عينة الدراسة باختلاف درجة التوحد، لصالح درجة التوحد المتوسط، وهذا ما يعني تحقق الفرضية الثانية للدراسة.

### 1-2-3 تفسير النتائج:

ويمكن تفسير ذلك في ضوء الدراسات السابقة حيث ترى ان درجة التوحد(شدة أعراضه) تؤثر بشكل كبير على اكتساب السلوك اللفظي وتطور اللغة، فكلما زادت الشدة زادت التحديات فالتوحد الشديد غالبا ما يصاحبه تأخر كبير أو غياب كلي للكلام، فقد يواجه الطفل صعوبات في فهم الرموز اللغوية وتقليد الأصوات، استخدام اللغة بشكل وظيفي مثل ( الطلب أو المشاركة)، أو استخدام كلمات محفوظة بدلا من الكلام التلقائي، فأغلبهم يعتمدون على طرق

غير لفظية في التواصل، مثل الإيماءات أو الإشارات، أو قد يستخدمون أنظمة الاتصال بالصور.

أما التوحد (الخفيف / المتوسط) قد يطور الطفل نموه اللغوي لكن مع تحديات مثل صعوبات في: التعبير عن المشاعر و الحوار المتبادل، التصدية Echolalia. فالشدة العالية للتوحد ترجح صعوبات أكبر في اكتساب اللغة اللفظية، لكن التدخل المبكر والمكثف مع التركيز على التواصل الشامل (اللفظي وغير اللفظي) يمكن أن يحسن النتائج بشكل ملحوظ، فالأهم هو تقييم الحالة بشكل فردي وتوفير الدعم المناسب لها.

## 2-اقتراحات:

من خلال الاطلاع على الدراسات السابقة التي عنيت بموضوع هذه الدراسة وكذلك نتائج التي تم التوصل إليها نقترح ما يلي:

- فتح مراكز خاصة بأطفال التوحد وعدم دمجهم مع الأمراض والاضطرابات الأخرى.
- التقييم المستمر للبرامج المقدمة لأطفال التوحد من قبل الأخصائيين.
- إجراء المزيد من الدراسات حول فاعلية مقياس مؤشرات السلوك اللفظي للتقييم وبرامج الإحالة (VB-MAPP) في المهارات الأخرى للمقياس التي لم تتناولها الباحثين بدراساتها وعلى فئات عمرية مختلفة.
- إجراء دراسات للكشف عن فاعلية مقياس مؤشرات السلوك اللفظي للتقييم وبرامج الإحالة (VB-MAPP) على أطفال اضطراب التوحد في مرحلة عمرية من (4-6) سنوات للكشف المبكر عن حالات اضطراب التوحد.
- إجراء دراسات للكشف عن فاعلية مقياس مؤشرات السلوك اللفظي للتقييم وبرامج الإحالة (VB-MAPP) على فئات أخرى من ذوي الإعاقات النمائية المختلفة وفي فئات عمرية مختلفة وإيجاد معايير لأدائهم على المقياس.

الخاتمة

## خاتمة:

تشير هذه الدراسة إلى أن تنمية مهارات السلوك اللفظي تعد كخط قاعدي لتعزيز التواصل الفعال والمستمر لدى الأطفال الذين يواجهون صعوبات في اكتساب هذه المهارات بشكل عام وأطفال التوحد بشكل خاص.

ويعد تقييم مستوى السلوك اللفظي عند الطفل المشخص بطيف التوحد، كخطوة لتحديد جوانب القصور عنده، إذ هدفت دراستنا إلى تحديد مستوى السلوك اللفظي عند أطفال ذوي اضطراب التوحد، فمن خلال التقييم يمكن تنمية مهاراتهم اللغوية وحتى الأكاديمية، فمقياس (VB-MAPP) يعد كأداة للتقييم وبرنامج تدريبي، وقد يكون أكثر فاعلية من البرامج التقليدية في تحسين المهارات الأكاديمية واللغوية .

وبالرغم من محدودية العينة وصغر حجمها، فإن هذه الدراسة قد أظهرت كيف يساعد مقياس (VB-MAPP) في تحديد مستوى مهارات السلوك اللفظي عند الطفل المصاب باضطراب التوحد.

ومن خلال ما تم ذكره، يتضح لنا أن أطفال التوحد يحتاجون إلى مقاييس للتقييم وبرامج تدريبية لتطوير مهاراتهم اللغوية وحتى الأكاديمية.

كما نأمل متابعة دراسة هذا النوع من المواضيع بطريقة أكثر موضوعية وعلمية، ونكون قد وفقنا في تقديم إضافة ولو كانت ضئيلة في ميدان البحث العلمي.

# قائمة المراجع

## المراجع

## المراجع باللغة العربية:

- الحسن، إحسان محمد. (2005). *مناهج البحث الاجتماعي*. ط2. عمان. دار وائل.
- الحسن أحمد. (2025). *تقييم مستوى السلوك اللفظي التطبيقي لدى الأطفال ذوي اضطراب التوحد والأطفال ذوي الإعاقة العقلية (دراسة مقارنة)*. *المجلة الأكاديمية للأبحاث والنشر العلمي*، 69 ، 262-286.
- <http://www.ajrsp.com>
- الطيباني، علا محمد زكي، الصاوي، رحاب السيد. (2019). *تنمية السلوك اللفظي باستخدام برنامج الإيبلز المعدل لدى الأطفال ذوي الاضطرابات النمائية غير المحددة*. *مجلة الطفولة والتربية*، 11 (38) ، 127 - 222.
- <http://search-mandumah-com/Record/974802>
- سليمان، عبد الرحمان سيد. مرسى، بسمة أسامة السيد فؤاد. عبد الفتاح، مي فايز السيد. (2024). *برنامج مقترح قائم على MAPP-VB لتنمية السلوك اللفظي وتحسين السلوك التكيفي لدى الأطفال ذوي الإعاقة العقلية المتوسطة*. *مجلة الإرشاد النفسي*، 80 ، 205-251.
- <http://search.mandumah.com/Record/1522153>
- عامر، سمر فهمي طاهر. العنيزات، صباح حسن حمدان (2018). *فاعلية مقياس السلوك اللفظي في تقييم وإحالة أطفال اضطراب التوحد للمرحلة العمرية من ( 30 - 48 ) شهر في عينة أردنية (رسالة دكتوراه غير منشورة)*. *جامعة العلوم الإسلامية العالمية، عمان*.
- مسترجع من <http://search.mandumah.com/Record/918453>

- فؤاد، هالة أحمد عنتر عيسى.(2023). مهارات السلوك اللفظي وعلاقتها بالتفاعل الاجتماعي لدى الأطفال ذوي اضطراب طيف التوحد. مجلة كلية التربية بالمنصورة، 121(04)، 2118-2087.

<http://maed.journals.ekb.eg>

- كشرود، عمار الطيب (2007). البحث العلمي ومناهجه في العلوم الاجتماعية والسلوكية. عمان. دار المناهج.

- محمد، عادل عبد الله. الشريف هالة، محمد أيوب. محمد، هشام عبد العليم محمد.(2022). فعالية برنامج تقييم وتوظيف معالم السلوك اللفظي لمارك سانديج في تنمية التواصل اللفظي لدى الأطفال ذوي اضطراب التوحد. مجلة كلية التربية، 10 (29)، 251-213.

<http://search.mandumah.com/Record/13>

- هاني، سعيد عبد الرحيم إبراهيم.(2021). فاعلية تقييم تطور السلوك اللفظي (VB-MAPP) في تنمية بعض جوانب الإدراك لدى الأطفال ذوي اضطراب التوحد. مجلة التربية الخاصة، 10 (35)، 182-145.

[https://mtkh.journals.ekb.eg/article\\_168150.html](https://mtkh.journals.ekb.eg/article_168150.html)

- American Psychiatric Association [APA]. (2013). **Diagnostic and statistical manual of mental disorders (5th ed.)**. American Psychiatric Publishing.
- Barnes. Clarissa, S . Mellor. James, R. Ruth Anne,R.(2014).**Implementing the Verbal Behavior Milestones Assessment and Placement Program (VB-MAPP) Teaching Assessment Techniques**. Association for Behavior Analysis International, 30, 36\_47  
<http://www.pmc.ncbi.nlm.nih.gov>
- Oliveira, N.(2024). **Evaluation Of The Adequacy Of VB-MAPP Functionality Levles In Children**. *Revista Científica Excellence ER* , 2\_5. <http://www.researchgate.net>
- Saadoudi, A .(2023, Juillet19). Patients autistes en Algéri. <http://www.elitihadcom.dz>.
- Taqatqa, F.(2024).**The Effectiveness of Training Program Derived from VB-MAPP** in Developing Language Skills among Children with ASD .Special Education Department, *Education Faculty, University of Jeddah Saudi Arabia* ,63(1), 1\_33  
<http://journals.ekb.eg>

الملاحق

## الملحق رقم (01): ترخيص بالزيارة المركز النفسي البيداغوجي للمعاقين ذهنيا

الجمهورية الجزائرية الديمقراطية الشعبية

Ministère de l'Enseignement Supérieur  
et de la Recherche Scientifique  
Université Amar Telidji Laghouat  
Faculté des Sciences Sociales



وزارة التعليم العالي والبحث العلمي  
جامعة عمار تليجي بالأغواط  
كلية العلوم الاجتماعية  
قسم علم النفس وعلوم التربية والأرطفونيا  
الرقم: ع.ن ع ت.أ/2024

إلى السيد: المركز النفسي البيداغوجي  
للمعاقين ذهنياً (02)

# ترخيص بالزيارة

في إطار ربط المعارف النظرية بالواقع المعاش، وتجييدا للتعاون بين الجامعة والمؤسسات التربوية والاجتماعية والصحية (العمومية والخاصة)، وكذلك المؤسسات الثقافية واقتصادية وإيماننا منا بضرورة تفتح الجامعة على محيطها، فإننا نلتزم من سيادتكم مد يد المساعدة

للطلبة :

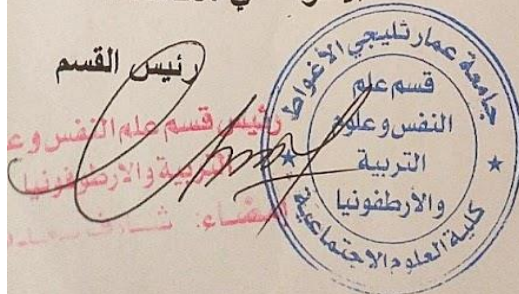
- السيد: فالامجة .....  
- السيد: الطيريش مريم .....

وهذا في إطار دراسة وزيارة ميدانية تساهم وتساعد الطلبة: في بحوثهم  
فئة التوحيد (من 7 سنوات إلى 10 سنوات) .....

الفترة الممتدة من تاريخ 2024/11/20 الى غاية 2024/12/30

الأغواط في: 2024/09/26

رئيس القسم



05 JAN 2025

بالموافق

رئيس المصاحبة التقنية  
مضاء: بور الدين غزال

## الملاحق رقم (02) مجتمع الدراسة لولاية لأغواط من مديرية النشاط الاجتماعي والتضامن

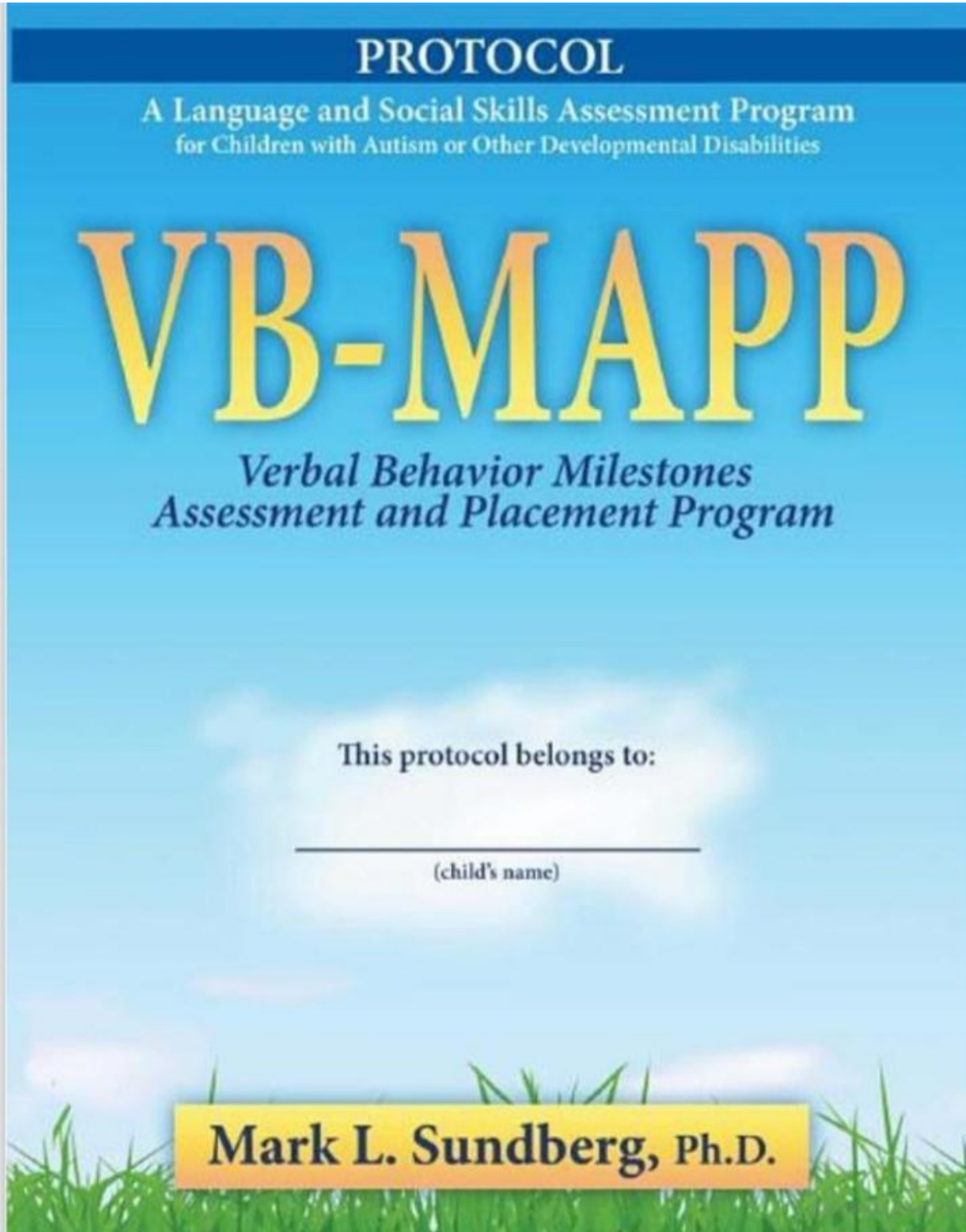
الجمهورية الجزائرية الديمقراطية الشعبية

ولاية الأغواط  
مديرية النشاط الاجتماعي والتضامن

الأغواط في: 28/05/2021

مجموع	العدد	الابتدائيات
127 حالة توحد	07	محمد قورين
	09	بوزياني عطاء الله
	05	لطرش سليمان حاسي رمل
	04	عبو العيد تاجموت
	09	هازل بن زيان عين ماضي
	02	الشهيد غريس المداني قصر الحيران
	32	النفسي بالمركز النفسي البيداغوجي للأطفال المعوقين ذهنيًا 01
	51	النفسي بالمركز النفسي البيداغوجي للأطفال المعوقين ذهنيًا 02
	08	شريف بوشوشة أفلو

الملحق رقم (03): برنامج تقييم وتحديد معالم السلوك اللفظي تقييم القدرات المستوى الأول  
(18-0) شهر



٢٥-٥٥-١٢

تقييم القدرات، المستوى الأول (0-10 شهر)

(ف.) = فحص مباشر (م.) = مراقبة (ف./م.) = فحص أو مراقبة (م.م.) = مدة المراقبة

الطلب		المجموع الكلي:			
ASSESSMENT		التقييم			
1ST	2ND	3RD	4TH		

هل يستخدم الطفل كلمات أو إشارات أو صور للسؤال عن الأشياء أو الأنشطة التي يريدتها؟

1. يصدر 2 كلمة أو إشارة أو PECS ولكنه ربما يحتاج إلى محفز صوتي أو تقليدي ولكن ليس إلى محفزات مادية (مثال: بسكويت أو كتاب).	1ST	2ND	3RD	4TH
2. يطلب 4 طلبات مختلفة دون محفزات (ما عدا ماذا تريد؟) - الشيء المرغوب يمكن أن يكون موجودا (مثال: موسيقى، رقيقة، كرة).	1ST	2ND	3RD	4TH
3. يطلب 6 طلبات من شخصين في مكانين وبتعزيزين لفظيين مختلفين (مثال: يطلب قفازات من الأم والأب، في الداخل والخارج، زجاجة حمراء وزرقاء) (ف.م. أو م.).	1ST	2ND	3RD	4TH
4. بشكل تلقائي، يطلب (دون محفزات لفظية) 5 طلبات - الشيء المرغوب يمكن أن يكون موجودا (م.م: 60d).	1ST	2ND	3RD	4TH
5. يطلب 10 طلبات دون محفزات (ما عدا ماذا تريد؟) - الشيء المرغوب يمكن أن يكون موجودا (مثال: تقاحة، مرجوحة، سيارة، عصير).	1ST	2ND	3RD	4TH

ملاحظات :- comments / notes

الكلي بالمشاور

الاجابة		المجموع الكلي:			
ASSESSMENT		التقييم			
1ST	2ND	3RD	4TH		

هل يجيب الطفل عن الأشخاص، المجسمات، أجزاء الجسم، الصور؟

1. يجيب عن سؤالين (مثال: ناس، حيوانات أليفة، شخصيات، أشياء مفصلة). (ف.)	1ST	2ND	3RD	4TH
2. يجيب عن سؤالين (مثال: ناس، حيوانات أليفة، شخصيات، أشياء أخرى). (ف.)	1ST	2ND	3RD	4TH
3. يجيب عن 6 أسئلة غير معززة (مثال: حذاء، فبعة، صابون، سيارة، فنجان، سرير). (ف.)	1ST	2ND	3RD	4TH
4. بشكل تلقائي، يجيب (دون محفزات لفظية) عن سؤالين مختلفين (م.م.)	1ST	2ND	3RD	4TH
5. يجيب عن 10 أسئلة (مثال: أشياء مألوفة، ناس، أجزاء الجسم، صور) (ف.)	1ST	2ND	3RD	4TH

ملاحظات :- comments / notes

تقييم القدرات، المستوى الأول (0-18 شهر)

(.م) = فحص مباشر (.م) = مراقبة (ف./م) = فحص أو مراقبة (.م) = مدة المراقبة

التقييم			
1ST	2ND	3RD	4TH

المجموع الكلي:

تسمية

هل الطفل أو يستجيب لأي كلمات يتحدث بها الآخرون؟

	1ST			2ND			3RD		
1. يتلوه لصوت المتحدث عبر عمل تواصل بصري مع المتحدث 5 مرات (ف./م)									
2. يستجيب عند سماع اسمه 5 مرات (مثال: يتطلع إلى المتحدث). (ف)									
3. يتطلع إلى، يلمس، يشير نحو عضو العائلة، الحيوان الأليف أو أي شيء معزز آخر بشكل صحيح عند عرضه في صفيين مكونين من 5 معززات مختلفة (مثال: أين أحمد؟ أين ماما؟) (ف. أو م)									
4. يؤدي (دون محفزات بصرية) 4 نشاطات حركية (مثال: هل يمكنك القفز؟ أرن كيف تصفق) (ف)									
5. يختار الشيء الصحيح من 4 صفوف مكونة من 20 صورة أو مجسما متنوعا (مثال: أرن القطعة المس الحذاء) (ف)									

ت: - comments / notes

التقييم			
1ST	2ND	3RD	4TH

المجموع الكلي:

الإدراك البصري ومطابقة الأشكال

هل الطفل أو يستجيب لمثير بصري ويوفق بين المجسمات والصور؟

	1ST			2ND			3RD		
1. يتتبع بنظره مثيرا متحركا مدة 2 ثانية 5 مرات (م. م. : 30 د)									
2. يمسك مجسمات صغيرة بالإبهام والسبابة والوسطى (مسكة الكمامة) 5 مرات									
3. برعي بصرة للعبة أو كتاب مدة 30 ثانية (على ألا يكون شيئا جاذبا للانتباه في حد ذاته)									
4. يضع 3 عناصر في حاوية . 3 مكعبات فوق بعضها البعض . 3 حلقات على خنزير مرتين أو تطبيق ذلك على أنشطة مماثلة. (ف. م)									
5. بطاق أية 10 عناصر متماثلة (مثال: لغز الصور أو الألعاب أو المجسمات المتشابهة) (ف./م)									

ت: - comments / notes

تقديم القدرات: المستوى الأول (0-10 شهر)

(ف.) = فحص مباشر (م.) = مراقبة (ف./م.) = فحص أو مراقبة (م.م.) = مدة المراقبة

التقييم	ASSESSMENT			
	1ST	2ND	3RD	4TH
المجموع الكلي:				
للعب المستقل				
هل يبدي الطفل سلوك لعب مستقل يحفز تلقائيا؟				
1. يفقد أغراضا متنوعة مدة 1 دقيقة (مثال: ينظر إلى لعبة، يلقها، يضغط على أزرار) (م.م. 30 د)	1			
2. يلعب ب 5 أغراض متنوعة على التوالي (مثال: يلعب بالحلقات ثم الكرة ثم المكعب) (م.م. 3 د)	0			
3. يبدي ارتياحا عند وضعه في بيئة لعب جديدة مدة دقيقتين. (م.م. 30 د)	1			
4. يشارك في ألعاب حركية مدة 2 دقيقة (مثال: بتارجح، برفص، بهتز، بقلز، بتسلق) (م.م. 30 د) معاملة (ف.م.)	0			
5. يشرع باللعب في ألعاب المؤثر والتأثير مدة 2 دقيقة (مثال: بفرغ الصندوق، يلعب بالعباب تقفز فجأة، بجر العباب) (م.م. 30 د)	1			

ملاحظات / notes - comments

شرب الحبة في الزعانف

التقييم	ASSESSMENT			
	1ST	2ND	3RD	4TH
المجموع الكلي:				
سلوك ولعب اجتماعي				
هل يبدي الطفل سلوك لعب مستقل يحفز تلقائيا؟				
1. يحاول طلب شيء من خلال نظره للأخرين 5 مرات. (م.م. 30 د)	0			
2. يبدي رغبته في حمله أو ملامسته مرتين. (مثال: يسعد إلى حضن أمه) (م.م. 60 د)	1			
3. يوجه نظره نحو أطفال آخرين 5 مرات. (م.م. 30 د)	1			
4. يحاول محاكاة أطفال يلعبون بقرينه مرتين. (م.م. 30 د)	0			
5. يلحق بقرنائه ويحاول تقليد سلوكهم الحركي مرتين (مثال: يتبع طفل آخر إلى غرفة اللعب) (م.م. 30 د)	0			

ملاحظات / notes - comments

**تقييم القدرات : المستوى الأول (0-18 شهر)**

(ف.) = فحص مباشر (م) = مراقبة (ف./م.) = فحص أو مراقبة (م.م) = مدة المراقبة

محاكاة حركية

المجموع الكلي:

ASSESSMENT	التقييم		
	2ND	3RD	4TH

هل يحاكي الطفل أفعال أشخاص آخرين؟

1. يحاكي 2 نشاط حركي كبير عند وجود محفز. افعّل هذا (مثال: يصفق، يرفع يديه) (ف.)	1ST	2ND	3RD	4TH
	✓			
2. يحاكي 4 نشاطات حركية كبيرة عند وجود محفز. افعّل هذا. (ف.)	1ST	2ND	3RD	4TH
	✓			
3. يحاكي 8 نشاطات حركية، 2 منها باستخدام أغراض. (مثال: يمزج خرخيشة، يضرب عصي بعضها ببعض) (ف.)	1ST	2ND	3RD	4TH
	✓			
4. يحاكي السلوكيات الحركية للآخرين في 5 مواقف مختلفة. (م.)	1ST	2ND	3RD	4TH
	○			
5. يحاكي 20 نشاطا حركيا من أي نوع. (مثال: حركة دقيقة، حركة كبيرة. محاكاة باستخدام أغراض) (ف.)	1ST	2ND	3RD	4TH
	✓			

ملاحظات :- comments / notes

ترديد الأصوات (استخدم اختبار تقييم المهارات الصوتية في ص 24) المجموع الكلي:

ASSESSMENT	التقييم		
	2ND	3RD	4TH

حل يكرر الطفل المقاطع التي تتكون من حروف علة أو حروف ساكنة منفردة أو في كلمة؟

1. يعطي 2 إجابة صحيحة على الأقل في اختبار تقييم المهارات الصوتية. (ف.)	1ST	2ND	3RD	4TH
	✓			
2. يعطي 5 إجابة صحيحة على الأقل في اختبار تقييم المهارات الصوتية. (ف.)	1ST	2ND	3RD	4TH
	✓			
3. يعطي 10 إجابة صحيحة على الأقل في اختبار تقييم المهارات الصوتية. (ف.)	1ST	2ND	3RD	4TH
	○			
4. يعطي 15 إجابة صحيحة على الأقل في اختبار تقييم المهارات الصوتية. (ف.)	1ST	2ND	3RD	4TH
	○			
5. يعطي 25 إجابة صحيحة على الأقل في اختبار تقييم المهارات الصوتية. (20 منها من المجموعة الأولى) (ف.)	1ST	2ND	3RD	4TH
	○			

ملاحظات :- comments / notes

تقييم القدرات، المستوى الأول (0-18 شهر)

(د.) = فحص مباشر (م) = مراقبة (ف./م) = فحص أو مراقبة (م.م) = مدة المراقبة

ASSESSMENT				التقييم	المجموع الكلي:	صوتي تلقائي
1ST	2ND	3RD	4TH			
						ة بصدر الطفل أصواتا بشكل تلقائي وما طبيعة هذه الأصوات؟
					1.	بشكل تلقائي، يصدر ما معدله 5 أصوات كل ساعة (م.م. 60 د.)
					2.	بشكل تلقائي، يصدر 5 أصوات مختلفة، بمعدل 5 أصوات كل ساعة (م.م. 60 د.)
					3.	بشكل تلقائي، يصدر 10 أصوات مختلفة وذات نغمات متنوعة، بمعدل 25 صوت كل ساعة (م.م. 60 د.)
					4.	بشكل تلقائي، يصدر 5 كلمات كاملة إلى حد ما (م.م. 60 د.)
					5.	بشكل تلقائي يتكلم بـ 15 كلمة أو جملة ذات نغم وإيقاع مناسب. (م.م. 60 د.)

ملاحظات :- comments / notes

الملحق رقم (04): تقييم القدرات المستوى الثاني (18-30) شهر

**تقييم القدرات: المستوى الثاني (18-30 شهر)**

(ف) = فحص مباشر (م) = مراقبة (ف.م) = فحص أو مراقبة (م.م) = مدة المراقبة

الطلب					المجموع الكلي:					
					التقييم					
1ST	2ND	3RD	4TH							
هل يقوم الطفل بطلبات تلقائية متكررة عند وجود محفز؟										
6. يطلب 20 عنصر ناقص دون محفزات (إلا ، ماذا تريد)؟ (مثال: يطلب ورقة عندما يعمل قلم لون) (ف.م)					1ST	2ND	3RD	4TH		
					1	1				
7. يطلب من الآخرين اللبام ب 5 نشاطات مختلفة أو تنفسه للإستماع بنشاط معين. (مثال: يطلب فتح الباب للخروج. بطلي دفعه على الأرجوحة) (ف.م)					1ST	2ND	3RD	4TH		
					1	1				
8. يصدر 5 طلبات تتضمن كلمتين أو أكثر (غير جملة أنا أريد) ؟ (مثال: أسرع، دوري، اسكب عسبر) (م.م 60 د)					1ST	2ND	3RD	4TH		
					1	1				
9. يشكل تلقائي. يصدر 15 طلب مختلف (مثال: هيا للعب، افتح، أريد كتاب) (م.م 30 د)					1ST	2ND	3RD	4TH		
					0	0				
10. يصدر 10 طلبات جديدة دون تدريب على ذلك. (مثال: أين تذهب القطة؟) (م)					1ST	2ND	3RD	4TH		
					0	0				
ملاحظات / notes :-										
لديه رصيد لغوي جيد لكنه لا يوظفه										
ASSESSMENT										
الطلب					المجموع الكلي:					
					التقييم					
1ST	2ND	3RD	4TH							
هل يجيب الطفل بأسماء أو أفعال؟										
6. يجيب ب 25 عنصرا حين سؤاله، ما هذا؟ (مثال: كتاب، حذاء، سيارة، كلب، قبة) (ف)					1ST	2ND	3RD	4TH		
					1	1				
7. يجيب إجابة اعتيادية عن 3 من أصل 50 عنصرا، تم اختيارها أو من قائمة إجابات اعتيادية معروفة (مثال: يجيب ب 3 سيارات مختلفة) (ف)					1ST	2ND	3RD	4TH		
					1	0				
8. يتوم ب 10 نشاطات حينما يسأل، على سبيل المثال، ماذا أقعل؟ (مثال: أققر، أنام، أكل) (ف)					1ST	2ND	3RD	4TH		
					0	0				
9. يجيب ب 50 جملة مكون من فعل واسم أو اسم وفعل تم اختيارها أو من قائمة إجابات معروفة. (مثال: أغسل وجه، جو يتأرجح، الطفل يتام) (ف)					1ST	2ND	3RD	4TH		
					0	0				
10. يجيب ب 200 اسم أو فعل (أو أي جزء من أجزاء الكلام، تم اختيارها أو من قائمة إجابات معروفة) (ف)					1ST	2ND	3RD	4TH		
					1	1				
ملاحظات / notes :-										
عنه مكتسبات جيدة لكنه لا يوظفها في الحياة اليومية										
وانه يفتقر للإشارات										

تقييم القدرات: المستوى الثاني (10-30 شهر)

( = فحص مباشر (م) = مراقبة (ف./م.) = فحص أو مراقبة (م.م.) = مدة المراقبة

كثره أعار في مصاحبه  
تثبتت في الإجابة  
وضوح في الحركة  
في اليوم

التقييم	ASSESSMENT			
	1ST	2ND	3RD	4TH
المجموع الكلي:				
بداية السمعية				
سب الطفل مهارات استماع متقدمة؟				
6. يختار العنصر الصحيح من 6 صفوف غير مرتبة لـ 40 غرضا أو سورة مختلفة (مثال: جد القطة. المس الكرة) (ف.)	1	1		
7. يهدي معرفة وتمييزا سمعيا عند عرض 8 صفوف غير مرتبة لـ 3 أمثلة من 50 عنصر (مثال: جلد الطفل 3 أمثلة للقطار) (ف.)	1	0		
8. يقوم بـ 10 نشاطات حركية حينما يسأل. (مثال: أرن كيف تصفق. هل يمكنك الوثب؟) (ف.)	1	1		
9. يتبع 50 توجيها مكونا من فعل واسم أو اسم وفعل. (مثال: أرن الطفل النائم، ادفع الأرجوحة) (ف.)	1	0		
10. يختار العنصر الصحيح من كتاب أو سورة أو بيئة مطبوعة لـ 250 عنصرا. تم اختيارها أو من قائمة إجابات معروفة (ف.)	1	0		
comments / notes :-	سيفرق وقت طويل في الإستجابة مقارنة مع أجدد في الخلق			

التقييم	ASSESSMENT			
	1ST	2ND	3RD	4TH
المجموع الكلي:				
الإدراك البصري ومطابقة الأشكال				
م الطفل بمطابقة أغراض وصور متماثلة وغير متماثلة؟				
6. يقوم الطفل بمطابقة أغراض وصور في 6 صفوف غير مرتبة لـ 25 عنصرا (ف.)	1	1		
7. يقوم بتصنيف ألوان وأشكال متشابهة لـ 10 ألوان وأشكال متباينة (مثال: يتم إعطاؤه أوعية حمراء وزرقاء وخضراء وديبة حمراء وزرقاء وخضراء ويقوم بتصنيفها حسب اللون) (ف.)	1	1		
8. يقوم بمطابقة أغراض أو صور في 8 صفوف غير مرتبة تضم 3 مثبرات متشابهة لـ 25 عنصرا (مثال: بطابق كلب إلى كلب في صف يحوي أيضا قطة وخنزير و مبر صغير) (ف.)	1	1		
9. بطابق أغراضا وصورا غير متماثلة في 10 صفوف لـ 25 عنصرا (مثال: بطابق شاحنة فورد مع شاحنة تويوتا) (ف.)	1	0		
10. بطابق أغراض غير متماثلة لثلاثة الأبعاد مع صور غير متماثلة لثلاثة الأبعاد والعكس في 10 صفوف غير مرتبة تحوي 3 مثبرات متشابهة لـ 25 عنصرا (ف.)	1	1		
comments / notes :-	دقيق الملاحظة عنده إلتباه إلتقائي وتركيز عالي (وسرعة في الإجابة)			

تقييم القدرات: المستوى الثاني (18-30 شهر)

(ف.) = فحص مباشر (م.) = مراقبة (ف./م.) = فحص أو مراقبة (م.م.) = مدة المراقبة

التقييم				
ASSESSMENT	1ST	2ND	3RD	4TH

المجموع الكلي:

للعب المستقل

هل يبدي الطفل سلوك لعب مستقل معزز ذاتيا؟

الرقم	1ST	2ND	3RD	4TH
6. يبحث عن لعبة أو قطعة مفقودة أو مائلة في ملقم ألعاب (عدد 5 ألعاب) (مثال: زجاجة حليب لطفل دمية) (ف.م.)	1	0	1	0
7. يظهر بشكل مستقل استخدامة للألعاب أو الأدوات حسب وظيفتها (عدد 5 ألعاب) (مثال: وضع القطار على السكة. حجر العرصة، يرفع سماعة التلفون إلى أذنه) (م.)	1	0	0	0
8. يلعب بأغراض للاستخدام اليومي بشكل ابداعي مرتين (مثال يستخدم الوعاء كحيلة، أو الصندوق كسيارة) (ف.)	1	0	1	0
9. يبدأ بشكل مستقل باللعب على الألعاب الهيكلية في ساحة اللعب مدة 5 دقائق (مثال: يتلقى على الزحلوقة أو يتأرجح على الأرجوحة) (م.م 30 دقيقة)	1	0	1	1
10. يجمع الألعاب متعددة الأجزاء يجمع أطقم مختلفة من الألعاب (م.)	0	0	0	0

ملاحظات :- comments / notes

اللعبة بدون هدف (اللعب مستقل في الحفرة)

التقييم				
ASSESSMENT	1ST	2ND	3RD	4TH

المجموع الكلي:

السلوك الاجتماعي واللعب الاجتماعي

هل يشارك الطفل بشكل تلقائي في أنشطة مع أطفال آخرين ويلعب معهم لفظيا؟

الرقم	1ST	2ND	3RD	4TH
6. يبدي انسجاما فيزيائيا مع أحد الأطفال في سنه مرتين (يدفعه بالعربة، يمسك يده) (م.م 30 دقيقة)	1	0	0	0
7. يطلب شيء بشكل تلقائي من أطفال آخرين 5 مرات (مثال: دوري ادفعني انظر لعال هنا) (م.م 60 دقيقة)	0	0	0	0
8. يشارك في لعب جماعي مع أطفال في عمره مدة 3 دقائق دون تحفيز من البالغين (مثال: يجيز لعبة جماعية للعب بها، اللعب في المياه) (م.م 30 دقيقة)	0	0	0	0
9. يستجيب تلقائيا لطلبات الآخرين 5 مرات (مثال: جري في العربة، أريد ركوب القطار) (ف.م.)	0	0	0	1
10. يطلب تلقائيا من الآخرين المشاركة في الألعاب أو اللعب الجماعي مرتين (مثال: تعالو أيها الأصدقاء دعونا نحفر حفرة) (م.م 60 دقيقة)	0	0	0	0

ملاحظات :- comments / notes

لعب جماعي التفاعل الاجتماعي

تقديم القدرات: المستوى الثاني (18-30 شهر)

(ف) = فحص مباشر (م) = مراقبة (ف./م) = فحص أو مراقبة (م.م) = مدة المراقبة

ASSESSMENT	التقييم		
	2ND	3RD	4TH

المجموع الكلي:

المستمع حسب الوظيفة والشكل والصنف

م المستمع الكلمات التي تصف الأسماء والأفعال حسب الوظيفة والشكل والصنف؟

11	بختار 5 أطعمة أو مشروبات مختلفة حين يتم عرضها في 5 صفوف (إلى جانب 4 عناصر ليس طعم ولا شراب) المفضل إكمال الجملة، أنت تأكل ... وأنت تشرب ... (ف.)	1ST	2ND	3RD
12	بختار العنصر الصحيح من 8 صفوف لـ 25 إجابة إكمال مختلفة من أي نوع أعلاه (مثال: أنت تجلس على ...)	1ST	2ND	3RD
13	بختار العنصر الصحيح من 10 صفوف (أو كتاب) لـ 25 سؤال مختلف تتكون من فعل واسم ويبدأ ب ماذا أو ما؟ (مثال: ماذا تركيب؟ أيها يبيع؟ من يستطيع الوثب؟) (ف)	1ST	2ND	3RD
14	بختار عنصر بعدما يعطى 3 جمل لفظية مختلفة عن كل عنصر عندما يتم عرضه مستقلاً (مثال: جد الحيوان الذي يبيع؟ من يملك مخالف؟ لـ 25 عنصراً) (ف.)	1ST	2ND	3RD
15	بشكل تلقائي، يجب عن 50% من الأسئلة بهذا النوع (مثال: يجب كلب عندما يتم سؤاله جد الحيوان أو يعرض أمامه صف من الصور يحوي صورة كلب) (م.)	1ST	2ND	3RD

ملاحظات: comments / notes

ترتيب الأولويات مع إجابات فهم وفهم وإستجاب

ASSESSMENT	التقييم			
	1ST	2ND	3RD	4TH

المجموع الكلي:

نوك اللفظي أثناء الكلام

استجيب الطفل لمضمون الكلمات التي يتكلم بها آخرون؟

6.	يكمل 10 جمل مختلفة من أي نوع (مثال: أغنية ألعاب أصوات حيوانات) (ف.)	1ST	2ND	3RD
7.	يجيب ب "الاسم الأول" عند يتم سؤاله ما اسلك؟ (ف.)	1ST	2ND	3RD
8.	يكمل 25 جملة مختلفة (لا تحوي أغاني) (مثال: أنت تأكل ... أنت تنام في ... أحذية و...) (ف.)	1ST	2ND	3RD
9.	يجيب 25 سؤالاً مختلفاً يبدأ ب ماذا (مثال: ماذا تحب أن تأكل؟) (ف.)	1ST	2ND	3RD
10.	يجيب 25 سؤالاً مختلفاً يبدأ ب من وأين (مثال: من صديقك؟ أين وسادتك؟) (ف.)	1ST	2ND	3RD

ملاحظات: comments / notes

ملاحظات / تعليقات / إستجابات كبرى للفتاة

تقييم القدرات، المستوى الثاني (18-30 شهر)

(ف) = فحص مباشر (م) = مراقبة (ف./م) = فحص أو مراقبة (م.م) = مدة المراقبة

التقييم			
1ST	2ND	3RD	4TH

المجموع الكلي:

وتين الصلي ومهارات الطفل ضمن المجموعة

يتبع الطفل الروتين اليومي في الصف ويشارك في نشاطات ضمن المجموعة ويجب بطريقة توافقية ضمن المجموعة؟

التقييم	1ST	2ND	3RD	4TH
6. يجلس مع مجموعة على طاولة الطعام دون أن يبدي سلوكا سلبيا مدة 3 دقائق (م)	1	0	1	1
7. يضع الأظفار الشخصية في مكانها المناسب يتغلم ضمن الصف ويأتي إلى طاولة الطعام ب محفز لفظي واحد فقط (م)	1	0	1	1
8. التنقل بين نشاطات الصف دون الحاجة لأكثر من محفز لفظي أو حسي (م)	0	0	0	0
9. يجلس في مجموعة مدة 5 دقائق دون إبداء سلوك فوضوي أو محاولة مغادرة المجموعة (م)	1	0	1	1
10. يجلس في مجموعة مدة 10 دقائق، يري انتباهه للمعلم أو الكتاب لـ 50% من وقت الحصة ويتجاوب مع 5 من الطلاب	0	0	0	0

ملاحظات / comments -:

التقييم			
1ST	2ND	3RD	4TH

المجموع الكلي:

التركيب اللغوي

هل يصبح نطق الطفل أكثر وضوحا؟ هل حصيلته السمعية والكلامية تزداد ويبدأ بإضافة 2 أو 3 كلمات أخرى للجملة؟

التقييم	1ST	2ND	3RD	4TH
6. يتلفظ الطفل ب 10 أسئلة يفهمها البالغون الذين لا يرون العنصر المستول عنه (ف)	0	0	0	0
7. يمتلك ما مجموعه 100 كلمة كحصيلة سمعية (مثال: المس الألف، جد المقايح) (ف)	0	0	0	0
8. يتكلم ب 10 ألفاظ تتكون من كلمتين كل يوم (سوي ترديد المقاطع الصوتية) (مثال: طلبات أو أسئلة) (ف./م)	0	0	0	0
9. يصدر (إفصاح أو شدة أو لكمة) في 5 مواقف مختلفة في يوم واحد (مثال: يؤكد ويشدد على كلمات معينة مثل انه لير) (م)	0	0	0	0
10. يمتلك ما مجموعه 300 كلمة كحصيلة كلامية (سوي ترديد المقاطع الصوتية) (ف./م)	0	0	0	0

ملاحظات / comments -:

