

جامعة عمار ثليجي بالأغواط

معهد علوم وتقنيات الأنشطة البدنية والرياضية



مذكرة مقدمة لاستكمال متطلبات شهادة ماستر أكاديمي

في علوم وتقنيات النشاطات البدنية والرياضية تخصص نشاط تربوي مدرسي

**عزوف طلبة التربية البدنية والرياضية عن المحاضرات**

**{ دراسة ميدانية بمعهد علوم وتقنيات الأنشطة البدنية والرياضية بالأغواط }**

المشرف : حنة الهاشمي

من إعداد الطلبة:

للهم رباحي محمد ابو لقاسم

للهم لشهب عبد الحكيم

نوقشت و أجيزت علنا بتاريخ : .....

أمام اللجنة المكونة من السادة الآتية أسمائهم:

الدكتور: ..... ( جامعة ..... ) رئيسا.

الدكتورة: ..... ( جامعة ..... ) مقررا.

الأستاذ: ..... ( جامعة ..... ) ممتحنا.

السنة الدراسية: 1440، 1441 هـ / 2019، 2020 م

# بِسْمِ اللَّهِ الرَّحْمَنِ الرَّحِيمِ

" قَالَ رَبِّ اشْرَحْ لِي صَدْرِي (25) وَيَسِّرْ لِي  
أَمْرِي (26) وَاخْلُلْ عُقْدَةً مِنْ لِسَانِي (27) يَفْقَهُوا  
قَوْلِي (28) "

صدق الله العظيم

سورة طه: الآية 25

جامعة عمار ثليجي بالأغواط

معهد علوم وتقنيات الأنشطة البدنية والرياضية



مذكرة مقدمة لاستكمال متطلبات شهادة ماستر أكاديمي

في علوم وتقنيات النشاطات البدنية والرياضية تخصص نشاط تربوي مدرسي

**عزوف طلبة التربية البدنية والرياضية عن المحاضرات**

**{ دراسة ميدانية بمعهد علوم وتقنيات الأنشطة البدنية والرياضية بالأغواط }**

المشرف : حنة الهاشمي

من إعداد الطلبة:

للهم رباحي محمد ابو لقاسم

للهم لشهب عبد الحكيم

نوقشت و أجيزت علنا بتاريخ : .....

أمام اللجنة المكونة من السادة الآتية أسمائهم:

الدكتور: ..... ( جامعة ..... ) رئيسا.

الدكتورة: ..... ( جامعة ..... ) مقررا.

الأستاذ: ..... ( جامعة ..... ) ممتحنا.

السنة الدراسية: 1440، 1441 هـ / 2019، 2020 م

# شكر وعرافان

الحمد لله الذي بنعمته تتم الصالحات أما بعد

تحية تقدير إلى كل من ساعدني في إنجاز هذا العمل المتواضع الذي آمل أن يستفيد منه الجميع .

شكرا للأستاذ المشرف "د. حنة الهاشمي" الذي كان نعم السند

شكرا على قدرة تحمله وصبره طيلة فترة إنجازنا لهذا البحث فله منا أخلص عبارات التقدير و الاحترام.

كما نتقدم بالشكر الجزيل إلى أساتذتنا من بداية المشوار الدراسي إلى اليوم و إلى كل من ساعدني من قريب أو من بعيد في إنجاز هذا العمل.

وإلى كل عمال إدارة جامعة الاغواط الساهرين على المكتبة الجامعية .

وإلى كل من بذل معنا الجهد الكبير في كتابة هذا البحث

و اخيرا أوجه الشكر المصحوب بالتقدير إلى لجنة المناقشة على جهدها وصبرها في قراءة هذا العمل ثم تقييمه بالتوجيهات العلمية.



## الإهداء

أهدي ثمرة جهدي إلى نور حياتي وضيائه والدي الغالية

وإلى من علمني العطاء بدون انتظار و أحاطني برعايته ليراني دائما عالي الهمة

أبي الغالي .

إلى من أرى التفاؤل في عيونهم إخوتي و أخواتي

إلى جميع أصدقائي في مجال العمل أو الدراسة وإلى كل من صادفته في طريقي

إلى العلم و المعرفة

إلى كل هؤلاء أهدي عصارة جهدي.

محمد ابو القاسم



لشهب عبد الحكيم

## ملخص :

هدفت هذه الدراسة إلى معرفة الدور الذي يلعبه عزوف الطالب الجامعي - وخاصة طلبة معهد العلوم والتقنيات الانشطة البدنية والرياضية- عن حضور المحاضرات واثره على التحصيل الجامعي، وتسليط الضوء على الاطار العام على هذه الظاهرة وتحديد القواعد الرئيسية لها ومعرفة مدى تأثيرها أو قدرتها في الحياة الجامعية للطلبة وتحصيلهم العلمي. وذلك من خلال تحليل معمق لها، وتناولنا جانباً آخر من الدراسات السابقة التي كانت في سياق موضوعنا. وقمنا بتحديد عينة لتطبيق دراستنا عليها تمثلت في مجموعة من طلبة المعهد وتم توزيع استمارات الاستبيان على أفراد العينة ليتم بذلك الحصول على 32 نسخة صالحة للتحليل الاحصائي، لنقوم بعدها بتحليلها بواسطة برنامج الحزمة الاحصائية SPSS من أجل الحصول على نتائج لدراستنا. وكانت أهم النتائج المتوصل لها هي كثرة الواجبات والظروف العائلية كانت من اهم الاسباب التي تجعل من طالب معهد الرياضة ان يعزف ويغيب عن حضور المحاضرات، بالإضافة الى مشاكل الحياة الجامعية واثرها على نفسية الطالب كالنقل الجامعي وبعد الجامعة عن سكن الطالب.

**الكلمات المفتاحية:** غياب الطالب ؛ محاضرات ؛ طالب جامعي؛ معهد الرياضة؛

## Summary

This study aimed to know the role played by the university student and their absences - especially students of the Institute of Science and Technology, Physical and Sports Activities - from the attendance of lectures and its effect on university achievement, and to shed light on the general framework on this phenomenon and to define the main rules for it and to know the extent of its impact or ability in the university life of students And their educational attainment. And that is through an in-depth analysis of it, and we have dealt with another aspect of previous studies that were in the context of our study.

We selected a sample to apply our study to, represented by a group of the institute's students. Questionnaire forms were distributed to the sample members in order to obtain 32 copies valid for statistical analysis, and then we would analyze them by the SPSS statistical package in order to obtain the results of our study.

The most important results obtained were the abundance of duties and family circumstances, which were among the most important reasons that make a student of the Sports Institute to play and be absent from attending lectures, in addition to the problems of university life and their impact on the student's psyche, such as university transportation and the distance from the university from the student's residence.

**Key words:** absence of student; Lectures ; University student; Sports Institute;

## فهرس المحتويات

	شكر وعران
	الإهداء
	ملخص الدراسة
	ملخص الدراسة باللغة الانجليزية
	فهرس المحتويات
	قائمة الجداول
	قائمة الأشكال
	قائمة الملاحق
أ	مقدمة عامة
<b>الفصل الأول:</b>	
	تمهيد
04	1. إشكالية البحث
06	2. تحديد الفرضيات
06	3. أهمية الدراسة
07	4. أسباب اختيار الموضوع
07	5. أهداف الدراسة
08	6. تحديد المفاهيم
08	1.6 تعريف تغيب الطالب الجامعي
10	7. الدراسات السابقة

10	1.7 الدراسة الأولى
11	2.7 الدراسة الثانية
12	3.7 الدراسة الثانية
13	4.7 الدراسة الرابعة
13	8. التعقيب عن الدراسات السابقة
14	9. المقاربة النظرية للدراسة
16	خلاصة الفصل
الفصل الثاني:	
20	تمهيد:
21	1. مفهوم الطالب الجامعي
22	2. متطلبات الطالب الجامعي
24	3. خصائص الطالب الجامعي
24	1.3 الخصائص الجسمية
24	2.3 الخصائص العقلية
25	3.3 الخصائص النفسية
25	4.3 الخصائص الاجتماعية
26	4. مشكلات الطالب الجامعي
26	1.4 المشكلات النفسية
26	2.4 المشكلات الاجتماعية
27	3.4 المشكلات التعليمية
28	4.4 المشكلات الدينية و الأخلاقية
28	5. تعريف الأستاذ الجامعي
29	6. مهام ووظائف الأستاذ الجامعي

29	1.6 وظيفة التدريس والفعاليات الأكاديمية المتصلة بها
30	2.6 البحث العلمي
31	3.6 خدمة المجتمع وتنميته
33	7. خصائص الأستاذ الجامعي
33	1.7 الخصائص الأكاديمية
33	2.7 الخصائص المهنية
33	3.7 الخصائص الشخصية
33	4.7 الخصائص الاجتماعية
33	8. الصعوبات التي تواجه الأستاذ الجامعي
34	9. مفهوم المنهج الدراسي
35	10. تعريف نظام ل.م.د.
37	11. أهداف نظام ل.م.د في الجامعة الجزائرية
37	1.11 السعي إلى تحقيق الجودة والنوعية في التكوين
37	2.11 ترقية الحركة التمهينية في التكوين
38	3.11 إضافة الصبغة العالمية للتعليم العالي بالجزائر
38	12. هيكل نظام ل.م.د.
39	1.12 شهادة الليسانس
39	2.12 شهادة الماستر
40	3.12 شهادة الدكتوراه
41	خلاصة الفصل
الفصل الثالث:	
44	تمهيد
45	1. حدود الدراسة

45	1.1 الحدود الزمانية
45	2.1 الحدود المكانية
45	3.1 الحدود البشرية
46	2. منهج الدراسة
47	3. متغيرات الدراسة
47	1.3 المتغير المستقل
47	2.3 المتغير التابع
47	4. مجتمع وعينة الدراسة
48	5. أدوات جمع البيانات
48	1.5 الاستبيان
49	6. الأدوات الإحصائية
50	7. الشروط السيكومترية لأداة البحث
50	1.7 صدق وثبات الاستبانة
51	8. مجتمع الدراسة
51	1.8 الجنس
52	2.8 المستوى الجامعي
53	3.8 التخصص
54	9. تحليل نتائج الدراسة
54	1.9 المحور الاول: العوامل المتعلقة بالطلبة
54	1.1.9 عرض وتحليل بيانات العبارة الاولى
55	2.1.9 عرض وتحليل بيانات العبارة الثانية
56	3.1.9 عرض وتحليل بيانات العبارة الثالثة
57	4.1.9 عرض وتحليل بيانات العبارة الرابعة

58	5.1.9 عرض وتحليل بيانات العبارة الخامسة
59	6.1.9 عرض وتحليل بيانات العبارة السادسة
60	7.1.9 عرض وتحليل بيانات العبارة السابعة
61	8.1.9 عرض وتحليل بيانات العبارة الثامنة
62	9.1.9 عرض وتحليل بيانات الفرضية التاسعة
63	<b>2.9 المحور الثاني: العوامل المتعلقة بالأستاذ الجامعي</b>
63	1.2.9 عرض وتحليل بيانات العبارة الاولى
64	2.2.9 عرض وتحليل بيانات العبارة الثانية
65	3.2.9 عرض وتحليل بيانات العبارة الثالثة
66	4.2.9 عرض وتحليل بيانات العبارة الرابعة
67	5.2.9 عرض وتحليل بيانات العبارة الخامسة
68	6.2.9 عرض وتحليل بيانات العبارة السادسة
71	7.2.9 عرض وتحليل بيانات العبارة السابعة
70	8.2.9 عرض وتحليل بيانات العبارة الثامنة
71	9.2.9 عرض وتحليل بيانات العبارة التاسعة
72	<b>3.9 المحور الثالث: العوامل المتعلقة بالمنهاج</b>
72	1.3.9 عرض وتحليل بيانات العبارة الاولى
73	2.3.9 عرض وتحليل بيانات العبارة الثانية
74	3.3.9 عرض وتحليل بيانات العبارة الثالثة
75	4.3.9 عرض وتحليل بيانات العبارة الرابعة
76	5.3.9 عرض وتحليل بيانات العبارة الخامسة
77	6.3.9 عرض وتحليل بيانات العبارة السادسة
78	7.3.9 عرض وتحليل بيانات العبارة السابعة

79	8.3.9 عرض وتحليل بيانات الفرضية الثامنة
80	9.3.9 عرض وتحليل بيانات العبارة التاسعة
81	10. نتائج الفرضيات
82	الاستنتاج العام
86	قائمة المراجع
	قائمة الملاحق

## قائمة الجداول

الصفحة	عنوان الجدول	الرقم
45	المجال الزمني للدراسة التطبيقية	01
47	متغيرات الدراسة	02
48	الاستبيانات الموزعة والمسترجعة في عينة طلبة كلية التربية البدنية	03
49	درجة أهمية بنود الإستمارة	04
49	مقياس تحديد الاهمية النسبية للمتوسط الحسابي.	05
50	قياس ثبات الإستبانة	06
51	توزيع عينة الدراسة حسب الجنس	07
52	توزيع عينة الدراسة حسب المستوى الجامعي	08
53	توزيع عينة الدراسة حسب التخصص	09
54	يوضح اجابات الطلبة حول المشاكل الاسرية وغيابهم عن الدرس	10
55	يمثل إجابات الطلبة حول عدم الطلبة والاستيعاب وغيابهم عن المحاضرت	11
56	يمثل إجابات الطلبة حول عدم الحضور بسبب الخجل من الزملاء	12
57	يمثل اجابات الطلبة حول عدم الحضور بسبب بعد الجامعة	13
58	يمثل اجابات الطلبة حول الغياب بسبب وجود بدائل للمقررات في النت	14
59	يمثل اجابات الطلبة حول المشاكل المادية واثرها في العزوف	15
60	يمثل اجابات الطلبة حول ضاهرة العزوف بسبب جو الصرامة والانضباط في المحاضرة	16
61	يمثل اجابات الطلبة حول ضاهرة العزوف بسبب عدم الميول للتخصصات العلمية	17
62	يمثل اجابات الطلبة حول ضاهرة العزوف	18
63	يمثل اجابات الطلبة حول ضاهرة العزوف بسبب الطريقة التلقينية للاستاذ	19
64	يمثل اجابات الطلبة حول ضاهرة العزوف بسبب طريقة شرح الاستاذ	20
65	يمثل اجابات الطلبة حول ضاهرة العزوف	21
66	يمثل اجابات الطلبة حول ضاهرة العزوف بسبب عدم تقييم الحضور لدى الاستاذ	22
67	يمثل اجابات الطلبة حول ضاهرة العزوف إذا كان الاستاذ لا يقبل المتأخرين	23

68	يمثل اجابات الطلبة حول ضاهرة العزوف بسبب الاسئلة التعجيزي من الأستاذ للطلاب	24
69	يمثل اجابات الطلبة حول ضاهرة العزوف بسبب المطبوعات الموزعة اخر الفصل من الاستاذ	25
70	يمثل اجابات الطلبة حول ضاهرة العزوف بسبب عدم قدرة الاستاذ في قاعة المحاضرة	26
71	يمثل اجابات الطلبة حول المصادر التي يعتمد عليها الاستاذ ان تكون باستطاعت الطالب الحصول عليها وتغنيه عن المحاضرة	27
72	يمثل اجابات الطلبة حول ضاهرة العزوف بسبب ان المادة غير مفيدة ولا تخدم التخصص	28
73	يمثل اجابات الطلبة حول ضاهرة العزوف بسبب اللغة الاجنبية في التدريس	29
74	يمثل اجابات الطلبة حول ضاهرة العزوف بسبب سهولة المحاضرة	30
75	يمثل اجابات الطلبة حول ضاهرة العزوف بسبب عدم اجبارية الجامعة لحضور المحاضرات	31
76	يمثل اجابات الطلبة حول ضاهرة العزوف بسبب توقيت المحاضرات الغير مناسب	32
77	يمثل اجابات الطلبة حول ضاهرة العزوف بسبب معلومات الماحضرة ادا كانت قديمة وغير مواكبة للتطور العلمي	33
78	يمثل اجابات الطلبة حول ضاهرة العزوف بسبب المواد الغير مدرجة في مسابقات التوضيف والدكتوراه	34
79	يمثل اجابات الطلبة حول ضاهرة العزوف بسبب تعقد المادة	35
80	يمثل اجابات الطلبة حول ضاهرة العزوف بسبب ضعف معامل المادة	36

قائمة الأشكال

الصفحة	عنوان الشكل	الرقم
52	توزيع عينة الدراسة حسب الجنس	01
53	توزيع عينة الدراسة حسب المستوى الدراسي	02
54	توزيع عينة الدراسة حسب التخصص	03

قائمة الملاحق

العنوان	الرقم
إستمارة الدراسة	01

عالمه

مفاته

## مقدمة :

إن مستقبل الأمم و المجتمعات و تطورهم الاقتصادي و الاجتماعي و قدرتهم على الاندماج في سيورة العولمة و الاستفادة منها يعتمد بالدرجة الأولى على مستواهم العلمي والمعرفي، و من هنا جاء الاهتمام بقطاع التعليم العالي و ما يحظى به من رعاية وإصلاح في كثير من البلدان، و هذا نظرا للدور الذي يسهم به في تكوين و تأهيل الموارد البشرية المؤهلة علميا و عمليا .تواجه مؤسسات التعليم العلي في الدول العربية و في الجزائر تحديات و صعوبات بفعل عوامل و متغيرات دولية لعبت دورا كبيرا في تغيير شكل العالم فأوجدت نظاما جديدا يعتمد على العلم و التكنولوجيات الرقمية و على تقنيات عالية التقدم والتفوق.

حيث تعتبر الجامعة مؤسسة اجتماعية تعليمية وتكوينية تهدف إلى تلبية حاجة المجتمع من الإطارات والتقنيين، كما تعمل على تأهيل الطلاب للمضمار المهني، ومسايرة التطور العلمي والتكنولوجي بصفة عامة؛ ولهذا فإن طريقة أدائها لهذه الوظائف تتوقف على عدة عوامل بعضها يتمثل بالمضمون التعليمي و آخر يرجع إلى الهياكل والتنظيمات، والآخر يرجع إلى هيئة التدريس والجماعة الطلابية، ويتوقف نجاح أي نظام تعليمي على مدى مراعاته لكل العناصر العلمية، وتوفره على الأسباب التي تؤدي إلى رفع المستوى العلمي للطلبة وبالتالي تحقيق عوامل النجاح تبعا للأهداف المسطرة.

فغياب الطلبة عن المحاضرات ينجر عليه فقدان الكثير من المعارف المهمة والكثير من مهارات وخبرات التفاعل والتواصل مع الأساتذة والطلبة، وتحرمهم فرصة التعلم والتأثير والتأثر بالآخرين، لذا من المهم حضور الطالب للمحاضرة، لأن اعتماده على الكتاب لا يكفيه لاستيعاب المادة بشكل جيد ، إضافة إلى حضور الطالب للمحاضرة وتفاعله مع الأستاذ يساعده على فهم المادة وتكوين شخصيته.

# الفصل الأول

الإطار العام للدراسة

## الفصل الأول: الإطار العام للدراسة

تمهيد

1. إشكالية البحث
2. تحديد الفرضيات
3. أهمية الدراسة
4. أسباب اختيار الموضوع
5. أهداف الدراسة
6. تحديد المفاهيم
7. الدراسات السابقة
8. التعقيب عن الدراسات السابقة
9. المقاربة النظرية للدراسة

خلاصة

## 1. إشكالية البحث :

تعتبر الجامعة من أهم المؤسسات الاجتماعية في ترسيخ الفضائل المتمثل في النقد الاجتماعي والأخلاقي فهي بالتالي مكان إنشاء النخب القيادية لحضارة ما بعد التكنولوجيا، ما يدعو للتمعن في نوعية هذه النخبة والعوامل الفعالة على آدائها .

حيث يعتبر الشباب ركاز الأمة ومركز طاقتها الفعالة وهم أساس التنمية الاقتصادية والاجتماعية و أمة، حيث يرتبط تقدمها و إزدهارها بما يحمله الشباب من قدر من الخلق والعلم لذلك توجيه الأمم المعاصرة جهودا كبيرة لرعايتهم وإعدادهم كونهم اللبنة الاساسية لمستقبل واعد ومشرق حيث يتم ذلك بمراعاة نواحيهم الجسمية والنفسية و العقلية والاجتماعية.

حيث يشكل الطلبة الجامعيون المادة الخام لبناء الجامعة التي تعمل على صقل مهاراتهم ومعارفهم العلمية و شحذهم ليصبحوا أداة المجتمع الفعالة نحو التطور و التقدم.

حيث أن لكل مرحلة من المراحل التعليمية دورها وأهميتها في التربية وتأتي المرحلة الجامعية في قمة هذا النظام التربوي في الوقت الحاضر وحيث تعتبر البيئة المناسبة لتعليم واكتساب الطلبة الخبرات المتنوعة التي تؤدي إلى تغيير مرغوب في سلوكها إلا أن التعليم الجامعي لا يخلو من المشكلات و الظواهر السلوكية السلبية التي من شأنها عرقلة العملية التعليمية، و في إطار محاولة الجامعات إصلاح هذه المشكلات يعتبر غياب الطلبة إحدى الظواهر السلوكية السلبية التي ظهرت في الآونة الأخيرة وخاصة في المحاضرات التي تعتبر طريقة تدريسية تهدف لنقل المعارف حول مقياس معين من الأستاذ إلى الطالب وفق منهج دراسي، وتكون إما في مدرجات أو في قاعات التدريس ، لوحظ حرص الطلبة حضور الأعمال التطبيقية و بانتظام قابله عدة غيابات متكررة في للمحاضرات خلال كل سداسي في الليسانس أو الماستر ، حيث تختلف أسباب هذه الظاهرة منها الطلبة أنفسهم أو الأستاذ الجامعي و أحيانا يرجع السبب إلى المنهج الجامعي المتبع وربما أسباب أخرى .

إن غياب الطلبة عن المحاضرات يؤدي بهم لخسارة حصيلة من المعلومات و الخبرات التفاعلية ومهارات التواصل التي تعد من أهم وسائل العصر الحديث و تحرمهم فرصة التأثير بالآخرين، فالإعتماد على الكتب لا يضاهاى التلقى المباشر للمعلومات من الأستاذ ما يشدد و ينوه على ضرورة حضور المحاضرات فهذا الاحتكاك بالأساتذة و الطلبة على حد سواء يلعب دورا أساسيا في بناء شخصيته في واحدة من أهم مراحل تكوين حياته العملية و الشخصية ما يتمثل في المرحلة الجامعية (بلقاسمي شنطاح، ص5، ب د).

حيث إن غياب الطالب الجامعي عن المحاضرات يعيق تحصيله العلمي و نقص الخبرات التي يتلقاها م الأساتذة، فعلى طالب العلم جمع صفات الجد و الدأب و الحرص على تلقى ما أمكنه من العلوم المندرجة ضمن تكوينه الأكاديمي الجامعي، والتي تمكنه من نيل وظيفة جيدة تيسر نمط حياته .

فكوننا أحد خريجي هذه الجامعة، ومعايشتنا اليومية لهذه الظاهرة جعلنا نتوجه لدراسة هذا الموضوع نظرا لزيادة تفاقمها وتأثيرها السلبي على السير الحسن للعملية التعليمية للجامعة، و رغبة منا في البحث عن الأسباب التي تستدعي الوقوف عندها. وعليه نطرح تساؤل الإشكالية التالي:

**ما هي العوامل المؤدية إلى غياب طلبة الجامعات عن المحاضرات ؟**

و للإجابة على الإشكالية السابقة ارتأينا وضع الأسئلة الفرعية التالية:

❏ ما هي العوامل المرتبطة بالطلبة والتي يليها غيابهم عن المحاضرات ؟

❏ ما هي العوامل الخاصة بالأستاذ الجامعي والتي ينجم عنها غياب الطلبة عن

المحاضرات ؟

❏ ما هي العوامل المتعلقة بالمنهاج الدراسي الناتج عنها غياب الطلبة عن

المحاضرات ؟

## 2. تحديد الفرضيات:

يتسنى للباحث من خلال هذه الدراسة الاستعانة بفرضيات وذلك من أجل الإحاطة بالأسئلة في مختلف جوانبها والتحقق منها ميدانيا :

- تعتبر العوامل المتعلقة بالطالب من أسباب عزوف الطالب عن المحاضرات.
- تعتبر العوامل المتعلقة بالأستاذ الجامعي من أسباب غياب الطلبة عن المحاضرات.
- تعتبر العوامل المتعلقة بالمنهاج الدراسي من أسباب غياب الطلبة عن المحاضرات.
- هناك عزوف طلبة التربية البدنية والرياضية عن المحاضرات ذو دلالة إحصائية عند مستوى دلالة أقل من 0.05.

## 3. أهمية الدراسة :

- تندرج الدراسة الحالية ضمن الاهتمامات الحديثة والتي تجعل من الطالب أهم المدخلات العملية التعليمية.
- يعتبر الطالب اللبنة الأساسية التي تستند عليه التنمية الاقتصادية والبشرية والاجتماعية.
- تعتبر الدراسة الحالية خطوة موضوعية للتعرف على الأسباب التي تحيلنا للوقوف على غياب الطلبة عن المحاضرات.
- تعد نتائج الدراسة الحالية قاعدة لبناء وتوعية الطالب وحضوره للمحاضرة لها أهمية وبناء رصيد معرفي.
- تتجلى أهمية الدراسة في الأهمية التي تكتسبها المرحلة الجامعية لدى الطالب في مساره الدراسي وما تمثله من حدث محوري في حياته.

## 4. أسباب اختيار الموضوع :

تختلف الموضوعات و الظواهر الإجتماعية و بإختلافها تختلف الدراسات ما يتيح للباحث مجالاً واسعاً للبحث حيث أن إختيارنا لهذا الموضوع نتج عن معاشتنا لها و تفاعلنا معها في وسطنا الجامعي إضافة إلى جملة من الأسباب التي دفعت بنا لدراسة هذه الإشكالية نذكر منها:

- الرغبة في إثراء الرصيد العلمي للمكتبة الجامعية حيث يلاحظ قلة الدراسات حول هذه المواضيع.
- تسليط الضوء حول موضوع عزوف طلبة التربية البدنية عن حضور المحاضرات يعتبر من المواضيع الحديثة التي لم تتل نصيب من الدراسة والبحث خصوصا في الجزائر.
- فضلا عن كون الموضوع يتماشى مع تخصص الطالب، فقد تم اختياره بهدف توسيع المعارف وإثراء التراث النظري.

## 5. أهداف الدراسة :

إن أي بحث علمي له أهداف يسعى إلى تحقيقها وذلك لوجود مشكل أو غموض في موضوع ما ويصبوا البحث إلى الكشف عن الحقائق أو البحث عنها أو تشخيص مشكل ما وإعطائه حولا إذ أمكن وتسعى الدراسة الراهنة لمحاولة الوصول إلى الأهداف التالية :

- ☞ محاولة التعرف على مساهمة عزوف طلبة التربية البدنية عن المحاضرات
- ☞ محاولة التعرف على العوامل المتعلقة بالأستاذ الجامعي والتي تؤدي لغياب الطلبة عن المحاضرة.
- ☞ محاولة التعرف على الوسائل التي توفرها الجامعة للطلبة لتحفيزهم على حضور المحاضرات.
- ☞ محاولة دراسة ظاهرة الغياب عن المحاضرات ومدى اسهامها في تكوينهم في التخصص الجامعي.

محاولة وضع مقترحات والتوصيات لمعالجة هذه الظاهرة السلبية بين أوساط الطلبة .

### 6. تحديد المفاهيم:

إن الحاجة إلى الجانب المفاهيمي المعتمد والذي يترجم بدوره المهمات البحثية التي يسعى الباحث من خلالها إلى الكشف عن غموض بعض المفاهيم التي تجعل من البحث العلمي عملية صحيحة ومجدية مترجمة، من خلال اختيار الباحث للدراسة خاصة غياب الطلبة عن حضور المحاضرات.

#### 1.6 تعريف تغيب الطالب الجامعي :

##### أ. التغيب :

معرفة لغة: يعرف التغيب في اللغة العربية من فعل غاب أي اختفى عن الأنظار اصطلاحاً: يعرف التغيب عن العمل لدى بعض العمال نوع من الهروب و إنكار الحقيقة فقد يحمي العامل نفسه من موقف ما عن طريق الهروب من موقف العمل. ( عبد القادر طه.1978.ص 102 )

معرفة التعريف الإجرائي للتغيب : ويقصد به عدم الحضور الدائم والمتكرر للطالب لتلقي المحاضرات من طرف الأستاذ أو الطالب.

##### ب. الطالب الجامعي :

معرفة لغة: الطالب اسم والجمع طالبون وطلبة وطلاب، والمؤنث طالبة والجمع للمؤنث طالبات هو الذي يطلب العلم ويطلق عرفه على التلميذ في التعليم الثانوية والعالية.

معرفة اصطلاحاً: أن الطلبة هم نخبة ممتازة من الشباب والشابات الممتمارين في ذكائهم ومعارفهم العلمية.

معرفة إجرائياً: هو ذلك الشخص الذي سمحت له كفاءته العلمية بالانتقال من مرحلة الثانوية الى الجامعة ليتابع دراسة تخصص علمي ما.

### ☞ غياب الطالب الجامعي :

هو الانقطاع المتكرر عن الدراسة بشكل غير طبيعي وبالتالي يفوت الطالب الكثير من الدروس نتيجة لهذا الانقطاع.

يعتبر الطالب متغيبا اذا لم ينتظم يوميا في الدراسة أو الحصة بدون عذر مقبول وعليه فغنه يحتسب غياب الطالب يوما كاملا، اذا تخلف عن حضور حصتين أو أكثر في يوم واحد.

☞ إجرائيا: هو عدم التزام بعض الطلبة بحضور الحصص بصفة مؤقتة بإبتدائيات بلدية غرداية.

### ج. المحاضرات :

☞ لغة : محاضرة اسم والجمع محاضرات مصدر حاضر.

☞ اصطلاحا: هي طريقة يتولى فيها الأستاذ بتهيئة المادة العلمية لإلقائها على طلبته ويدونون ما يرغبون تدوينه، تعتبر هذه الطريقة من أكثر الطرائق استخداما على مستوى التعليم الجامعي، إذ يقوم الأستاذ بإلقاء وشرح المحاضرات على الطلاب في موضوع أو حقل معين، وأن دور الطلبة مقتصر على الإصغاء، وتدوين المحاضرات.

هي عرض المعلومات في عبارات متسلسلة، يسردها الأستاذ مرتبة ميوبة بأسلوب شائق جذاب. (إيمان محمد عمر ،2010،ص289) هي إحدى الوسائل المهمة لنقل الأفكار والحقائق والمعلومات بطريقة منظمة من الأستاذ إلى طلابه، حيث يتم الاتصال بواسطتها، ويكون الأستاذ هو المصدر الوحيد في المحاضرة المرسل، بينما يكون الطلاب هم المستقبل، علاوة على أن الكثير من الأساتذة يلجئون إلى استعمال هذا الأسلوب لعدة أسباب:

- ✓ استعداداتها قليلة.
- ✓ ازدحام الفصول الدراسية.
- ✓ الاقتصاد في الوقت.

✓ طول المقررات الدراسية.

✓ عدم توفر الإمكانيات والأجهزة.

✓ تفادي المشكلات. (علم الدين عبد الرحمان الخطيب، 1997، ص 60-61)

✗ إجرائيا: هي أسلوب للتدريس في الجامعة وتهدف لنقل معلومات من الأستاذ إلى

الطالب وتكون في القاعات أو في المدرجات والتي تشهد غيابات للطلبة لحضورها.

### 7. الدراسات السابقة :

تعتبر الدراسات السابقة في البحث العلمي خطوة أساسية ومهمة، فهي تساعد الباحث في التزود بالمعايير والمقاييس والمفاهيم الإجرائية التي يحتاجها ومن ثم يستفيد من نتائجها من ناحية مقارنة تلك النتائج بالنتائج المتحصل عليها في الدراسة الحالية. (رشيد زرواتي ، ص 79 )

### 1.7 الدراسة الأولى:

دراسة عبد الحميد الكبيسي(2007):

بعنوان " مشكلات تدني حضور المحاضرات الجامعية من وجهة نظر التدريسيين

والطلبة ، بجامعة الانبار - كلية التربية"

وتمثلت مشكلة الدراسة في مشكلات تدني حضور الطلبة من وجهة نظر التدريسيين

وطلبة الجامعة؟

وتمثلت عينة الدراسة من التدريسيين من جامعة الانبار والبالغ عددهم 1400 تدريسي،

موزعين على 15 كلية، و10000 طالب وطالبة وتمت الدراسة في العام الدراسي -2007

2006 وتم الاعتماد على الاستبيان.

ومن نتائج الدراسة :

أولا: نتائج استبيان التدريسيين:

☑ المشكلة التي جاءت في المرتبة الأولى هي تدهور الوضع الأمني.

☑ قلق التدريسي على سلامته من أي اعتداء أو اغتيال.

- ☑ غلق الطرق المؤدية للجامعة.
- ☑ ارتفاع أجور النقل من وإلى الجامعة.
- ☑ قانون العقوبات غير مفعّل في الوقت الراهن.
- ☑ قلة الحوافز للتدريسيين الموظفين وانعدامها.
- ☑ تهاون بعض رؤساء الأقسام عن محاسبة التدريسي عن تقصيره في الواجب.

### ثانياً: نتائج استبيان الطلبة :

- ☑ اشتراك الطلبة والتدريسيين بتدهور الوضع الأمني الأمور المصاحبة له.
- ☑ كذلك المشكلة قلة الخطوط الجامعية التي تنقل للجامعة.
- ☑ غياب الإرشاد من قبل المدرس والقسم وعدم توافر الأقسام الداخلية القريبة عن

### الكلية

- ☑ عدم اكتراث التدريسي بالحضور وأحياناً لا يسجل الحضور.
- ☑ صعوبة الموازنة بين حضور المحاضرات والمستوى المعيشي.
- ☑ تواجد قوات مسلحة في الكلية.
- ☑ جدول الدروس غير منسق وحسب أهمية الدروس.
- ☑ لا يقبل الطالب حسب رغبته في القسم (عبد الحميد الكبيسي، 2007)

### 2.7 الدراسة الثانية :

دراسة رحيم يونس كرو العزاوي وابتسام عبد الكاظم محمد (2011):

بعنوان "أسباب غياب الطلبة في قسم الرياضيات، جامعة المستنصرية - كلية التربية".

استهدف البحث استقصاء أسباب غياب الطلبة في قسم الرياضيات للسنة الدراسية 2010/2011 م، حيث قام الباحثان بتوجيه استبيان مفتوح للطلبة وقد تمثلت عينة البحث الذين بلغ عددهم 40 طالب وطالبة من قسم الرياضيات وقد استخدم المنهج الوصفي التحليلي. وتوصلت الدراسة إلى جملة من النتائج وهي:

- ☑ تراكم الواجبات على الطالب أو الطالبة وعدم أدائها أول بأول.

- ☑ انقطاع الطرق وازدحام الشوارع وغيرها.
- ☑ كراهية الطالب لمادة معينة أو تدريسي معين.
- ☑ افتقار البيئة الجامعية للأنشطة والفعاليات مثل السفرات وزيارات المدارس والمعامل ومعارض الرسم والمتاحف والمسارح وإقامة الحفلات...الخ.
- ☑ اضطراب العلاقات الأسرية وما يشوبها من عوامل توتر وهذا ما يفقد الطالب الشعور بالأمان النفسي والشعور بالحرمان.
- ☑ عدم تقبل الطلبة والتعرف على مشكلاتهم ووضع الحلول المناسبة لها مما اوجد فجوة بينها وبين عناصر المجتمع الجامعي.

### 3.7 الدراسة الثالثة:

دراسة حيدر عبد الكريم محسن الزهيري ومروة صلاح يحي الراوي (2014)

بعنوان " أسباب عزوف طلبة المرحلة الرابعة في أقسام كليات التربية ،جامعة الانبار عن

التطبيق داخل القاعات الدراسية في مادة التربية العلمية"

هدف البحث على التعرف أسباب عزوف الطلبة عن التطبيق داخل القاعات الدراسية مستخدمة في ذلك المنهج الوصفي التحليلي ،وقد تكونت عينة البحث على 208 طالب وطالبة من طلبة المرحلة الرابعة في أقسام كليات التربية /جامعة الانبار للعام الدراسي 2013-2014م.

وقد اعد الباحثان مقياسا لأسباب عزوف الطلبة عن التطبيق، ومن أهم النتائج التي وصلا إليها هي:

- ☑ بعض تدريسي لا يعطون أهمية للتطبيق داخل القاعات الدراسية، بل يكتفون بإلقاء المحاضرات.

- ☑ عدم وضوح أهمية التطبيق داخل القاعات الدراسية لدى الطلبة ،فضلا عن قلة الخبرة لديهم وافتقار بعضهم للثقة بأنفسهم .

☑ ضعف دراية بعض الطلبة في صياغة الأغراض السلوكية وترجمتها إلى خطط تدريسية .

☑ لا تتوفر لدى بعض الطلبة معرفة سابقة حول طبيعة المناهج التي تدرس.

#### 4.7 الدراسة الرابعة :

دراسة بن علي عائشة وفلاحي الزهرة(2013):

بعنوان اثر غياب الطلبة على التحصيل العلمي في الجامعة دراسة قياسية بقسم العلوم

التجارية /جامعة عبد الحميد بن باديس، بمستغانم للعام الدراسي 2013 م.

عمدت الدراسة في البحث عن اثر غياب الطلبة على تحصيلهم العلمي وقد تكونت العينة على 530 طالب وطالبة من جامعة عبد الحميد بن باديس قسم العلوم التجارية LMD مأخوذة بشكل عشوائي سنة 2009 من السنوات الثلاثة (الأولى - الثانية - الثالثة)، أما المنهج الذي استخدم هو المنهج الوصفي والمنهج المقارن، وقد توصلت الدراسة الى مجموعة من النتائج وهي:

☑ هناك فرق بين معدلات الطلبة الذين لا يتغيبون والطلبة كثيري الغياب.

☑ إن المعدلات العامة للطلبة تتناسب طرديا مع عدم غيابهم.

☑ إن مستوى التحصيل العلمي دالة متزايدة بالنسبة لعدم الغياب.

☑ هناك فوارق بين السنوات الدراسية 1 و 2 و 3 لدى الطلبة في عدد الغياب إذ نجد

في السنة الأخيرة تسجيل أقل غيابات ويرجع هذا لعدة أسباب منها: إدراك الطالب لأهمية الغياب ومدى تأثيره على معدله السنوي وبالتالي التخفيف من حدة الظاهرة والمواظبة على الحضور.

#### 8. التعقيب عن الدراسات السابقة:

من خلال تناولنا للدراسات السابقة نجد أن جميع الدراسات قد تطرقت لموضوع الغياب وحاولت البحث في كشف عن أسباب تفشي هذه الظاهرة ومدى تأثيرها على التحصيل العلمي للطالب.

نجد الدراسة الأولى تعتبر كدراسة مطابقة لدراستنا الحالية وكذلك اعتمادها على نفس أداة جمع البيانات والمتمثل في الاستبيان وكان الاختلاف من ناحية عينة الدراسة فقد شملت غياب الطلبة والتدريسيين ومن ناحية مجالات الدراسة المكاني و الزمني .

أما الدراسة الثانية فقد تناولت أيضا موضوع أسباب غياب الطلبة واعتمدت أيضا على أداة الاستبيان إلا أن الاختلاف يكمن في أن الدراسة تكلمت عن أسباب الغياب في قسم الرياضيات واختلفت أيضا في المجال المكاني والزمني.

أما الدراسة الثالثة تطرقت إلى موضوع عزوف الطلبة عن التطبيق على اختلاف دراستنا كما اختلفت أيضا في الأداة والمجال الزمني والمكاني.

أما الدراسة الرابعة فقد شملت هذه الدراسة على متغير الغياب الذي نحن بصدد دراسته في حين تختلف معها في متغير التحصيل العلمي والمجال الزمني والمكاني.

عند تطرقنا لهذه الدراسات عادت علينا بجملة من الفوائد التي من شأنها مساعدتنا في رحلة بحثنا ومنها بناء الإشكالية وصياغة السؤال العام والتعرف على مفهوم الغياب وكذلك صياغة بعض أسئلة الاستمارة والتعرف على بعض المراجع.

### 9. المقاربة النظرية للدراسة :

المقاربة المناسبة لهذه الدراسة هي نظرية التفاعلية الرمزية، و لقد تطورت هذه النظرية بشكل رئيسي في جامعة شيكاغو خلال الفترة ما بين الحربين العالميتين، ويتجه أنظار التفاعلية في عملهم من الذات إلى خارجها مؤكدين على أن الناس يؤسسون المجتمع ويطلق على هذا المنظور في بعض الأحيان التفاعلية الرمزية نظرا لتأكيديه على أهمية المعاني الرمزية للاتصال بما يشمله من لغة وإيماءات وإشارات. ويسلم أنصار التفاعلية تسليما كاملا بالقول بان المجتمع يصنع الأفراد ويشكلهم فالنظام بالنسبة لهؤلاء ليس شيئا منفصلا عن الناس الذين صاغوا بناءه وهو محصلة للتفاعل وهذا ما ينطبق على الأسرة والمدرسة وجماعة الأقران. وأي نظام يمكن النظر فيه على أنه محصلة للتفاعل بين الناس الذين يتألف منهم وينطلق أنصار منظور التفاعل من أفكار الكثير من رواد علم النفس

الاجتماعي وخاصة من اهتم بدراسة الجماعة الصغيرة مثل : جورج ميد وتصوراته حول التفاعلية الرمزية وكذلك كل من هربرت بلومر - ارفنج جوفمان - هولانز - شيبمان - جوليان فورد - جاكسون - هار جريف. (مصطفى خلف عبد الجواد ، دس، ص59)

حيث يركز أصحاب هذا مدخل التفاعل الرمزي في تحليل الصورة الفعلية التي توجد داخل المؤسسات التعليمية و دراسة العلاقة بين الطلاب ومدرسيهم وإدارتهم وتفسير السلوك الدراسي وانعكاساته على عمليات التنشئة الاجتماعية وأيضاً التحصيل الدراسي ومستويات الاستيعاب، ودرجات الذكاء وعلاقتها بنوعية المناهج والمقررات الدراسية والفئات العمرية. (نبيل عبد الهادي 2009، ص196)

إن أصحاب المنظور التفاعلي يبدعون في دراستهم للنظام التعليمي من الفصل الدراسي حيث هو المكان الذي يدعون وجود الفعل فيه. فالعلاقة في الفصل الدراسي بين الطلاب والمدرسين هي علاقة حاسمة لأنه داخل الفصل. ينجزون في النهاية نجاحاً أو فشلاً تعليمياً. وعليه يصبح من الضروري كما يؤكد أصحاب هذا المنظور أن نقوم بدراسة الكيفية التي تتم بها هذه العملية، والطرق التي يعطي بها المدرسون والطلاب معنى للمواقف التعليمية.

وانطلاقاً من ما تم تناوله من خلال عرض هذا المدخل والذي رواده يؤكدون على فعالية الاتصال المباشر داخل الصف الدراسي بين الطلبة فيما بينهم وبين الأستاذ، لهذا فإن هذا المدخل هو الأكثر ملائمة لهذه الدراسة كونه يؤكد على أهمية حدوث التفاعل بين الطلبة و الأساتذة، من خلال الحضور الرسمي في كل من المحاضرات والأعمال الموجهة وأن أي إهمال أو التقصير في حضور هذه المحاضرات يؤدي لا محالة إلى نقص الاستيعاب والتفاعل والتواصل بين أطراف العملية، كما أن هذه الدراسة الحالية تفسر بأن ظاهرة الغياب عن المحاضرة، أحد مسبباتها الرئيسية يكمن في تفاعل الطالب مع محيطه الاجتماعي أو من خلال تفاعله مع أستاذ المقياس. وكذلك في تفاعله مع طبيعة المنهج الدراسي، فالأستاذ الناجح هو الذي لديه القدرة الفعالة على تحقيق نجاح كامل في مهامه

التعليمية الصفية، و مدى امتلاكه لكفايات التواصل والتفاعل والمرونة في تعامله مع الطلبة، والقدرة على توظيف اللغة بأشكالها المختلفة في غرفة المحاضرات.

وكخلاصة القول لا بد على الباحث التطرق لهذه الخطوات من أجل الحصول على معلومات واضحة، ونتائج دقيقة وبذلك تكون الدراسة أكثر قربا من الواقع من خلال تحديد الإشكالية المراد دراستها، وتسطير الأهداف التي يريد الباحث الوصول إليها، وبيان أهميتها وتحديد المفاهيم البارزة المرتبطة بالظاهرة، مع الاستعانة ببعض الدراسات السابقة والمقاربة النظرية للدراسة، فمن خلال هذه الخطوات يمكن للباحث أخذ نظرة جيدة حول الظاهرة لينطلق منها نحو فهم ووضع تفسيرات أكثر عمقا لها.

**خلاصة الفصل:**

تم في هذا الفصل تحديد إشكالية الموضوع المدروسة والذي أسفر على صياغة عدد من الفرضيات ،كما تعرفنا على أهم الأسباب التي أدت بنا إلى دراسة هذه الظاهرة،كما تطرقنا إلى أهمية والأهداف المراد تحقيقها من خلال هذه الدراسة بالإضافة إلى التعاريف الإجرائية لمفاهيم الدراسة و في الأخير تناولنا بعض الدراسات التي تناولت متغيراتها.

الفصل الثاني

الأدبيات النظرية

## الفصل الثاني : الأدبيات النظرية

تمهيد

1. مفهوم الطالب الجامعي
  2. متطلبات الطالب الجامعي
  3. خصائص الطالب الجامعي
  4. مشكلات الطالب الجامعي
  5. تعريف الأستاذ الجامعي
  6. مهام ووظائف الأستاذ الجامعي
  7. خصائص الأستاذ الجامعي
  8. الصعوبات التي تواجه الأستاذ الجامعي
  9. مفهوم المنهج الدراسي
  10. تعريف نظام ل.م.د.
  11. أهداف نظام ل.م.د في الجامعة الجزائرية
  12. هيكل نظام ل.م.د
- خلاصة الفصل

## تمهيد:

أصبح التعليم العالي عاملاً أساسياً في التنمية من حيث أنه استثمار جيد تجاوز الفكرة الكلاسيكية المركزة على الأرض و رأس المال والعمل، وأضحى يعتمد على الاستثمار البشري حتى يتم تحقيق التوازن بين المدخلات والعوائد، والفرق هنا من دون شك يرجع إلى تكوين وتدريب الأفراد واكسابهم المعارف والمهارات والقدرات الكفيلة بزيادة إنتاجيتهم وتحسينها، وبالتالي فالطريقة الوحيدة التي يصبح عن طريقها الاستثمار الإقتصادي ناجحاً هي إنتاج القوى العاملة والماهرة والمدرّبة تدريباً عالياً، حيث أصبحت أهم ركائز الإقتصاد الحديث، بل المحصلة النهائية لعملية الاستثمار في الإنسان هي التعليم العالي والبحث العلمي.

و يعتمد التعليم العالي على هيئة تدريس ذات كفاءات وقدرات متناسبة والدور الذي تضطلع به الجامعة والمتمثل في النوعية والملاءمة، والإرتقاء بالتعليم ليتطابق والمقاييس الدولية، وفي هذا الفصل سنتطرق إلى إبراز دور الجامعة وهدفها في المجتمع، وسنتعرف على أهم وسيلة تستخدمها لتحقيق ذلك الهدف مع معرفة خصائص وصفات هذه الوسيلة، حيث عرفت الجامعة الجزائرية منذ نشأتها إصلاحات عديدة بحيث تبنت نظام تعليمي جديد يعرف بنظام ل.م.د، بحيث يعتبر تطوراً مهماً في هيكلية التعليم الأوروبي قصد بناء وتطوير التكوين الجامعي بطريقة أفضل، ومن خلال هذا الفصل سنتعرف على مفهوم المنهج الجامعي والجامعة وماهية نظام ل.م.د وخصائصه وأهدافه.

## 1. مفهوم الطالب الجامعي:

يعرف الطالب الجامعي بأنه: "الشخص الذي يسمح له مستواه العلمي بالانتقال من المرحلة الثانوية بشقيها العام و التقني إلى الجامعة وفقا لتخصص يخول له الحصول على الشهادة، إذ أن لطالب الحق في إختيار التخصص الذي يتلاءم و ذوقه و يتماشى و ميله<sup>1</sup>. إذ يعتبر مفهوم الطلبة من المنظور العلمي التقليدي أنه جماعة أو شريحة من المثقفين في المجتمع بصفة عامة إذ يتركز المئات والألوف من الشباب في نطاق المؤسسات التعليمية ويعرف عبدالله محمد عبد الرحمان الطلاب بأنهم مدخلات ومخرجات العملية التعليمية الجامعية<sup>2</sup>، ويعرف أيضا" أنه المتلقي أو المرسل إليه الذي يسعى كل من الأستاذ وواضع المنهج مخاطبته و التأثير فيه بإتجاه معين وفي زمن محدد وبكيفية مرسومة بغية تحقيق أهداف مقصودة<sup>3</sup>" ، لذا يعد الطالب احد مدخلات إدارة البيئة لتعليم و التعلم بل أهم التدخلات العلمية التربوية فبدون الطالب لن يكون هناك فضل أو تعلم، ويعرف أيضا بأنه الشخص الذي سمحة له كفاءته العلمية بالانتقال من المرحلة الثانوية أو المرحلة التكوينية المهني التقني العالي إلى جامعة تبعا لتخصصه الفرعي بواسطة شهادة أو دبلوم يؤهله لذلك، إذ يعتبر الشخص الذي سمحت له قدراته العلمية أن يواصل تعليمه في الجامعة، هو يعيش جزء من حياته اليومية في الجامعة كمؤسسة تعليمية رسمية، يعتبر العلم أسمى أهدافها، وهو في تفاعل يومي مباشر مع أقرانه منالطلبة وكذاكل المحيطين به داخل الجامعة، ويتبادل معهم الأحاديث، تشكل خطاب حياة اليومية سواء كان هذا الخطاب كتابي أو شفوي و بشكل مباشر وجه لوجه.

1 رياض قاسم، مسؤولية المجتمع العلمي العربي، منظور الجامعة العصرية، مجلة المستقبل العربي، العدد 193 ، الكويت، 1995، ص85.

2 العود خرفية، الأساليب البيداغوجية في الجامعة وعلاقتها بتكيف الطالب الجامعي ، مذكرة لنيل شهادة الماستر علم الاجتماع التربوي، 2013 - 2014، ص 7 .

<sup>3</sup> عبود حارث وحمدي نرجس، الاتصال التربوي، ط1، دار وائل للنشر و التوزيع، 2009، ص82.

كما تتميز بأنها المرحلة التي يستوعب فيها الفرد مجموعة التوجهات القيمية الكامنة في السياق الاجتماعي من خلال التنشئة الاجتماعية والتي يمكن فيها للفرد تحقيق التفاعل السوي واحتلال مكانة اجتماعية وأداء دوره في البناء المجتمعي وفقاً لمعايير التفاعل الاجتماعي القائمة والمحددة للعلاقات داخل المجتمع مع الوضع في الاعتبار بأن هذه المكونات جميعها متكاملة ومتداخلة لتكون مفهوم الشباب وما تتميز به تلك المرحلة في ضوء النظرة التكاملية للشباب.

## 2. متطلبات الطالب الجامعي:

تعد الفترة الانتقالية من مرحلة الدراسة الثانوية إلى مرحلة الدراسة الجامعية من الفترات الحرجة، ويعود السبب في ذلك إلى الفروق بين المرحلتين في نواح شتى مثل الفصل الثالث الطالب الجامعي أسلوب التعلم وكذلك أساليب التدريس و تقييم الطالب ، و قد أثبتت العديد من الدراسات إن فرص النجاح في المرحلة الجامعية تزداد بنسبة كبيرة في حالة كون الطالب مهياً لتلك المرحلة و على علم بالفروقات بينها وبين المرحلة الثانوية و ما هو مطلوب منه للتأقلم والانخراط فيها، و يمكن تلخيص الفروقات الرئيسية بين الدراسة الجامعية و الدراسة في المرحلة الثانوية في النقاط التالية<sup>1</sup>:

☞ تعتمد المرحلة الجامعية بدرجة كبيرة على إدراك الطالب لمسؤولياته و تحملها بشكل صحيح و التصرف وفقاً للأنظمة و القوانين ، وفي المرحلة الثانوية لا يوجد.

☞ في العادة الكثير من اللوائح و الأنظمة التي ينبغي إتباعها إذا وجدت فهناك من المدرسين أو المشرفين أو الأهل.

☞ وعلى النقيض من ذلك تعتمد المرحلة الجامعية على وجود عدد كبير من الأنظمة و التعليمات التي ينبغي إن يتعرف عليها أولاً ثم يلتزم بها ثانياً ومع أن الرقابة من قبل الجامعة لا تكون عادة شديدة بهدف تعويده على تحمل المسؤولية ، إلا أن عدم معرفتها والإلتزام بها تكون نتائجها وخيمة على الطالب.

<sup>1</sup> بونسي كريمة، الاغتراب النفسي و علاقته بالتكيف الأكاديمي، مذكرة مكملة لنيل شهادة ماجستير في علم النفس المدرسي، تيزي وزو 2011-2012، ص 125-126 .

☞ يعتبر الذهاب إلى المدرسة الثانوية وسيلة لتلقي الدروس إما حضور المحاضرات الجامعية يكون بهدف التعلم وعلى الرغم من إن الفرق لا يبدو واضحا إلا ان ذلك الفرق جذري، ففي المرحلة الثانوية يكون الطالب المتلقي للمعلومات بينما المرحلة الجامعية يكون الطالب دور الباحث عن المعلومات، مما يعني الحاجة الملحة لوجود الرغبة و العزيمة والمثابرة لمتابعة البحث وما يتطلبه ذلك من جهد ذاتي دون الاعتماد الكبير على الأساتذة.

☞ تكون الحصص الدراسية في معظم الأحيان في المرحلة الثانوية مجدولة بشكل متواصل وبحضور عدد من الطلاب كما انه ليس من المتوقع من الطالب التحضير بشكل كبير قبل الحصة الدراسية، أما بالنسبة للدراسة الجامعية فان المحاضرات تمتد على مدار اليوم بشكل متفرق من الصباح الباكر حتى المساء و تتخللها في الكثير من الأحيان فترات طويلة من وقت الفراغ التي ينبغي الاستفادة منها بشكل ملائم، كما تتطلب الدراسة الجامعية أيضا التحضير بشكل جيد قبل المحاضرة و كذلك القدرة و الحرص على تدوين الملاحظات الواضحة و المرتبة أثناء الاستمتاع للمحاضرة.

☞ ومن أهم الفروقات بين المرحلتين الجامعية و الثانوية هو مقدار الجهد المطلوب من الطالب خارج الحصة الدراسية، فبينما يكتسب الطالب في المرحلة الثانوية معظم المعلومات أثناء الحصة الدراسية ولا يحتاج لبذل جهد كبير خارجها، يختلف الوضع تماما بالنسبة للطلاب الجامعي، حيث لا تشكل المعلومات التي يتلقاها أثناء المحاضرة إلا جزءا يسيرا من المعلومات التي يحتاج أن يتعلمها، مما يستدعي أن يبذل الطالب جهدا كبيرا للمذاكرة و المراجعة و حل التمارين خارج المحاضرة ، كما تتطلب الدراسة الجامعية البحث الدائم في المراجع و الكتب و إعداد البحوث.

☞ كما تختلف الحياة الجامعية في السكن كون الطالب يرتحل بعيدا عن أهله و يلجا للإقامات الجامعية مع زملاء من بيئات اجتماعية مختلفة، و هذا قد يعرض الطالب الى مشاكل بسبب الاختلاف في الطباع و السلوك مع رفيق السكن.

و يتضح مما سبق أن الدراسة الجامعية مرحلة مختلفة بالنسبة للطالب تستدعي على أن يكون على معرفة بذلك لكي يستعد بكل الوسائل للتأقلم مع البيئة الدراسية ومتطلباتها و التوافق معها من أجل النجاح.

### 3. خصائص الطالب الجامعي:

هي المتغيرات التي تطرأ على نمو الفرد عبر مراحل النمو المختلفة ومحاولة وضعها في إطار ملائم من حيث التفسير و الفهم متغيرات يعيشها الطالب في جميع النواحي الجسمية و العقلية و النفسية و الإجتماعية يصل إلى حالة النضج الذي يؤهله أن يكون فرد قادر على تحمل المسؤولية إتجاه نفسه وأسرته و المجتمع الذي يعيش فيه<sup>1</sup>.

### 1.3 الخصائص الجسمية:

في هذه المرحلة تشمل على مظهرين من مظاهر النمو الفيزيولوجي أو التشريعي أي نمو الأجهزة الداخلية التي يتعرض لها الطالب أثناء البلوغ وما بعده ويشمل وجهه خاصة نمو الغدد الجنسية و المظهر الثاني هو نمو العضوي المتمثل في نمو الأبعاد الخارجية للطالب كالطول والوزن والعرض وتغير في ملامح الوجه وغيرها....<sup>2</sup>

وتبدأ أهمية النمو الجسم في الأثر الذي تتركه على سلوك الطالب سواء من الناحية النفسية أو الإجتماعية بسبب علاقة الطالب مع نفسه أو الآخرين وكلها تنتقل بفضل التربية والإحتكاك بالآخرين إلى بناء علاقة مع الذات ومع الآخرين والتي يمكن فصلها وهذا ما يفسر لنا أن لكل مجتمع ذاتية الخاصة النابعة من ثقافته وانتمائه الحضاري وواقعه المعيشي المتفاعل مع العوامل الداخلية و الخارجية.

### 2.3 الخصائص العقلية: يساعد الجانب العقلي من الشخصية الطالب و التمايز الصحيح

مع طبيعته المتغيرة أو المعقدة بالمواهب و القدرات حيث يشمل الذكاء و القدرة العامة كما يعرفها بعض العلماء بالإضافة إلى الإدراك، الانتباه، التفكير، الذاكرة، التخيل، التصور.

<sup>1</sup> عبد هلال أبو خاتل، الجامعة الجزائرية ووظيفتها البيداغوجية، حوليات الجامعة، العدد 1، 1991.ص91.

<sup>2</sup> بوفلجة غياث، التربية التكوينية في الجزائر، د ط ديوان المطبوعات الجامعيات الجزائرية، 1991.ص63.

يتطور الذكاء ويصل إلى قمة نضجه بنمو الجسم لمراحل مختلفة حيث ينحصر في الفترة ما بين 16 و20 فهي محصلة النشاط العقلي كله كالقدرة عند بعض الأفراد على إجراء العمليات الحسابية الأساسية بدقة وسهولة وتختلف سرعته عن سرعة كل القدرات فتبدأ في المراهقة ويبدأ نموها في الأول هذه المرحلة موعنا ما . ثم يبدأ في منتصفها ثم يستقر استقرارا تام في الرشد . وهنا يستوضح ميول الفرد واختياره للمهنة التي تناسب مواهبه فكل طالب جامعي يحتاج الى تفكير عال ومجهود عقلي واستعداد فطري<sup>1</sup>.

**3.3 الخصائص النفسية :** يظهر الطالب من خلال بعض العواطف الشخصية مثل الكالم و العواطف الجمالية كحب طبيعة كما يتأثر النمو النفسي لدى الطالب بالعلاقات العائلية وجوها السائد فأين شجار بين والديه يؤثر في انفعالاته وتكراره يؤخر نموه السوي الصحيح حيث تلعب معايير الجماعة دورا كبيرا في التأثير على النفعالات الطالب حيث الاستجابات تبعا للمراحل العمرية في طفولته وشبابه.

نجد أن من سمات الطالب في هذه المرحلة عدم الثبات مصدر فهو التوتر تبعا للمواقف التي يمر بها فقد تكون لديه ضبط نفسه في المواقف التي تثير النفعال كالبعد عن التهور و التقلب ألتفه الأسباب و التعامل مع الناس على أساس واقعي.

**4.3 الخصائص الاجتماعية :** إن الخصائص الاجتماعية للطالب التفاعل خصائصه الجسمية العقلية و التقنية مع مؤشرات البيئية التي يعيش فيها و التي تؤثر في سلوكه الاجتماعي، فان نمو السلوك الاجتماعي في السعي لتحقيق، التوافق الشخصي و الاجتماعي وكلما وجد الطالب الاحترام من زملائه كلما شعر بالسعادة و التوافق النفسي و الاجتماعي حيث تطور عالقته بشكل قيم مع الآخرين.

<sup>1</sup> عبد هلال أبو خائل ، مرجع سابق، ص91.

## 4. مشكلات الطالب الجامعي:

## 1.4 المشكلات النفسية:

تتركز معظم المشكلات النفسية لطلاب الجامعة حول مشكلات النمو الانفعالي لمرحلة المراهقة و الاستعداد للرشد و تحمل المسؤولية و الاستقلال عن الأسرة، بالإضافة إلى أن القلق والتوتر وتغلب الحالة الانفعالية و الشعور بالنقص والارتباك و الخوف من المستقبل تؤثر هذه المشاعر على الصحة النفسية والنشاط العقلي، و قد تؤثر على اتجاهاته وعاداته ، و يظهر ذلك في شعور الطالب بالأرق و النسيان و عدم القدرة على ضبط النفس و التعب من الدراسة<sup>1</sup>.

كما يعاني الطالب الجامعي من صراعات نفسية متباينة مثل الصراع من الحاجة إلى الاشباع الجنسي و بين التقاليد الدينية و الاجتماعية و صراع القيم و بين ما يعتنقه الطالب من مبادئ و قيم فهو عندما يدخل الجامعة يجد أمور لم يجدها من قبل، فيحدث له صراع نفسي بين ما يؤمن به و ما يعتنقه و بين ما يمارسه الآخرون من حوله.

## 2.4 المشكلات الاجتماعية:

قد يتجه الطالب نتيجة للتربية الخاطئة إلى الانخراط في جماعات السوء و هذا الانخراط يمهد لظهور مشكلة الانحرافات السلوكية كالسرقة و الغش في الامتحان، و سوء التوافق الأسري و الاجتماعي و يحاول الطالب أن يؤكد اعتزازه بشخصيته و يشعر بمكانته، و برغم أن الآخرين على الاعتراف له بذلك، كما يميل أيضا إلى تكوين الجماعات و يشيد الولاء لها و يؤدي ذلك إلى تكوين الصداقات و هذا ما نجده في الجامعة، فالطلبة يهتمون بمظهرهم لجذب إهتمام الآخرين، غير أن الطالب يحتاج إلى تهذيب الذات لأنه قليل الخبرة شديد الحساسية ،و هذا الأمر يجعله كثير الاضطراب و الارتباك في المعاملة مع الآخرين كما يحتاج إلى الاستقلال<sup>2</sup>.

<sup>1</sup> - نورهان منير حسن ،شبل بدران القيم الاجتماعية و الشباب ،المكتب الجامعي الحديث، الإسكندرية ، مصر 2008،ص 257

<sup>2</sup> - نورهان منير حسن ،شبل بدران، مرجع سابق، . ص 265.

## 3.4 المشكلات التعليمية:

يواجه الطالب الجامعي مشكلات عديدة ترتبط بمجال دراسته:

☞ الاعتماد على التلقين و حفظ المعلومات، مما يفقد الطالب الإحساس بقيمة ما يدرس، و عدم إحساس الطالب بالتفاعل مع هيئة التدريس نتيجة الانشغال الدائم لهم و عدم وجود فرصة لتكوين علاقات أكاديمية و شخصية مع الطالب.

☞ عجز المكتبات الجامعية عن إشباع متطلبات الدراسة، و عدم إحساس الطالب أحياناً بجدوى دراسة مواد معينة.

☞ عدم ملائمة العمليات التعليمية لميول الطلاب و حاجاتهم و فشلها في ترسيخ المعلومات و فهم الموضوعات، أو قصور دورها التقويمي في الكشف عن استعداداته ومهاراته و قدراته الخاصة.

☞ تباين نقاط الضعف في العمليات التعليمية لتشمل الكتاب الجامعي، اعتماده على الأفكار النظرية، التكس الطلابي في الكليات مع تعارضه الشديد مع رغبات الطلاب الحقيقية، و أساليب التقويم التقليدية التي لا تقيس قدرات و استعدادات و مهارات الطلاب العقلية<sup>1</sup>.

<sup>1</sup> محمد سيد موسى، الشباب بين التهميش و التشخيص - رؤية إنسانية - ط1، المكتبة العصرية للنشر و التوزيع، المنصورة ، مصر. ص 34.

## 4.4 المشكلات الدينية و الأخلاقية:

يقصد بالمشكلات الدينية الأفكار أو الظواهر أو القضايا التي تشير و تثير القلق لدى شريحة من طلاب الجامعة نظراً لتعارضها مع الدين، أو عدم البث فيها برأي الدين وفقاً لتصور هؤلاء الطلاب فقد يعاني من الغموض في بعض الأمور التي تتعلق بالجانب الديني و يواجه أحياناً مشكلات دينية ذات أثر عميق منها:

كعدم احترام القيم الأخلاقية.

كعدم معرفة المعايير التي تحدد الحلال و الحرام و الخطأ و الصواب، و الصراع بين المحافظة والتحرر، و الشعور بالذنب و التائب للضمير<sup>1</sup>.

## 5. تعريف الأستاذ الجامعي:

لقد تعددت تعريفات الأستاذ الجامعي بتعدد المدارس التربوية والسيكولوجية، ونشأت تعريفات عديدة لمفهوم الأستاذ الجامعي، استند كل منها إلى مجموعة من الإجراءات والمقومات ولم يجمع العلماء على تعريف لعلماء على تعريف لعلماء على تعريف لعلماء على تعريف واحد لهذا المفهوم، إذ يعتبر كل شخص يحمل درجة الدكتوراه أو الماجستير في حقل من حقول المعرفة ويقوم بتدريس مادة أو أكثر من المواد المقررة في ببرامج أي جامعة من جامعات الوطن بإحدى الرتب التالية: أستاذ، أستاذ مشارك، أستاذ مساعد، مدرس، مدرس مساعد<sup>2</sup>.

وركز هذا التعريف على أن الأستاذ الجامعي هو من يقوم بعملية التدريس في مادة ما حامل لدرجة الدكتوراه أو الماجستير. يقوم بأداء وظيفته في إطار إحدى جامعات الوطن، أما "جون ديوي" هو ذلك الذي يدرّب طلابه على استخدام الآلة العلمية وليس الذي يتعلم بالنيابة عنه، وهو الذي يشترك مع طلابه في تحقيق نمو لذاته، ليصل إلى أعماق الشخصية ويمتد إلى أسلوب الحياة<sup>3</sup>.

<sup>1</sup> نورهان منير حسن، شبل بدران، مرجع سابق، ص 268.

<sup>2</sup> جمال فواز العمري، أساليب النمو المهني المتبعة لدى أعضاء هيئة التدريس، مجلة جامعة دمشق، المجلد 25، العدد ص06.

<sup>3</sup> شيخي مريم، طبيعة العمل وعلاقتها بجودة الحياة، رسالة ماجستير، تلمسان، شيخي مريم، طبيعة العمل وعلاقتها بجودة الحياة،

رسالة ماجستير، تلمسان، 2013، ص137

والأستاذ الجامعي هو من يعمل بالتدريس، بغض النظر عن درجته العلمية بعد الدكتوراه من أساتذة وأستاذات<sup>1</sup>، من جملة التعاريف السابقة نجدها ركزت على الجانب التربوي وكيفية إكساب طلابه للمعارف وتفاعله مع المادة العلمية في الوسط الجامعي، مهما كانت درجته العلمية.

## 6. مهام ووظائف الأستاذ الجامعي

إن الحديث عن وظائف هيئة التدريس الجامعي مرتبط بالحديث عن وظائف الجامعة المبنية على فلسفتين رئيسيتين تركزان على الجانب المعرفي على اعتبار أن الوظيفة الأساسية للجامعة هي علمية معرفية، والجانب الاجتماعي حيث أن وظيفة الجامعة هي وظيفة اجتماعية سياسية وهي المكان الذي يدرس أوضاع المجتمع ومشكلاته ويعمل على إيجاد الحلول لها.

وبالرغم من صعوبة حصر الوظائف الأساسية للأستاذ الجامعي، إلا أنه يمكن اشتقاقها من وظائف الجامعة المتمثلة في إعداد الإطارات والكوادر، والبحث العلمي، وخدمة المجتمع وتنميته. كل هذا يعرف عند الأستاذ بالوظيفة الأكاديمية إضافة إلى الوظيفة الإدارية التي تتمثل في الإدارة الأكاديمية، هذه الأنشطة والوظائف تتكامل فيما بينها لتبين مدى فاعلية هذا العضو في العملية التدريسية.

وإجمالاً لما تم ذكره والإشارة إليه فإن وظائف عضو هيئة التدريس الجامعي تتمثل في:

### 1.6 وظيفة التدريس والفعاليات الأكاديمية المتصلة بها:

يعتبر " الأداء التدريسي الذي يقوم به الأستاذ من أهم المدخلات في تحقيق الأهداف التربوية كما يعتبر المؤثر الأقوى في إحداث تغييرات مطلوبة لدى الطلبة الجامعيين " وعملية التدريس الحديثة هي عملية تقديم المعارف باستخدام تقنيات جديدة مساعدة على القيام بالأنشطة التعليمية وفق أسس علمية ومعالجة نظرية وتطبيقية

كما تشمل هذه العملية " الخطة التدريسية خلال العام متضمنة المقررات الدراسية، وكذلك الأنشطة التي عليه القيام بها لتحسين طرق وكفاءة التدريس وفاعليته أو لتحديث

<sup>1</sup> آسيا بنت مسعد بن سرحان العتيبي، الحوار التربوي بين الأستاذ الجامعي وطلاب الدراسات العليا في ضوء الثقافة إعادة الهندسة، رسالة ماجستير، جامعة أم القرى، السعودية، آسيا مسعد بن سرحان العتيبي، 2005 ص 33.

استخدام التقنيات والوسائل التعليمية، والتدريس هو عملية نقل معارف واتجاهات في إطار أكاديمي حيث يتم نقل المعارف وإكساب المهارات بأسلوب يمكن الطالب من الاستخدام والتطبيق، ويركز على مدى إدراك الطالب للمادة العلمية ومدى القدرة على التطبيق.<sup>1</sup> ومن هناك يجب أن يتوفر في الأستاذ الجامعي سمات يستطيع من خلالها " تحديد مخرجات التعلم والتعليم، وتحديد واستخدام الطرائق المتبعة في التدريس وتجديد طرائق وأساليب التقييم المتبعة وربط مخرجات المقرر مع مخرجات البرنامج وتوظيف تقنيات المعلومات والاتصال في التعليم والتدريب والتقييم ومساعدة الطلبة على اكتساب مهارات أساسية تؤهله للتواصل والتعامل مع الغير، والعمل ضمن فريق والاعتماد على النفس والثقة بها والانضباط والأمانة<sup>2</sup>.

وتتضمن أيضا عملية التدريس " التخطيط لإعداد الدروس وإلقائها أو ما بعد التدرج، وتأليف الكتب في التخصص الذي يدرسه الأستاذ وتطوير المناهج التدريسية في التخصص والعمل في اللجان البيداغوجية وإتقان اللغة التي يدرس بها"، وعليه فلا بد على الجامعة أن توفر كل الشروط والإمكانات البيداغوجية والتعليمية اللازمة للعاملين بمهنة التدريس.

## 2.6 البحث العلمي:

إن البحث العلمي هو الوظيفة التي تميز المؤسسة الجامعية عن باقي المؤسسات التعليمية الأخرى، وقد أصبح ضرورة ملحة لأي مجتمع حديث، يستخدمه للتحليل والدراسة وحل المشكلات ومعالجة كل القضايا الموجودة فيه، والتعليم الجامعي من دون تزواج مع البحث العلمي يعتبر هذا التعليم مبتور وناقص.

ويمثل البحث العلمي الركيزة الأساسية من ركائز تقويم نشاطات عضو هيئة التدريس، فانصرافه للتدريس وإهمال البحث العلمي، سيؤدي ذلك لا محالة إلى ضعف في العملية التدريسية والنزعة الإبداعية لدى الأستاذ.

وعموما فإن وظيفة البحث العلمي التي يقوم بها الأستاذ الجامعي تتجلى فيما يلي:

<sup>1</sup> بريارا ماتيرود وآخرون، الأساليب الإبداعية في التدريس الجامعي، ترجمة بعارة حسين عبد اللطيف، الخطابية ماجد محمد، دار الشروق للنشر والتوزيع، ط2، 2002، ص 27-28.

<sup>2</sup> ردمان محمد سعيد-توفيق علي، التنمية المهنية لأعضاء هيئة التدريس مدخل للجودة الشاملة في التعليم الجامعي المجلة العربية لضمان جودة التعليم الجامعي، العدد 1، 2008، ص 197.

☑ التدريب على البحث العلمي وأساليبه ويتحقق أثناء إعداد درجتي الماجستير والدكتوراه.

☑ التأليف في مناهج البحث وتقنياته

☑ الاستمرار في ممارسة البحث العلمي والنشر العلمي في ميدان تخصصه

☑ قراءة وتطبيق موضوعات البحث العلمي للطلبة وإعطائهم توجيهات وإرشادات في

البحث.

☑ حضور الملتقيات العلمية والمؤتمرات والندوات الوطنية والدولية التي تنظم في ميدان

تخصصه والمشاركة فيها، لأن حضور مثل هذه الملتقيات والمؤتمرات يخلق نوعاً من النقاش

العلمي البناء والذي يساعد على التعرف على أفكار الباحثين ومن ثمة رفع مستوى الأستاذ.

ومن هنا تتضح أهمية " دور عضو هيئة التدريس في مجال البحث العلمي والإنتاج

الفكري فهذه المهمة تقع على عاتقه بصفته الشخص الذي يمتلك المؤهلات العلمية

والمهارات الفنية والقدرة البحثية على الإنتاج العلمي<sup>1</sup>.

وفي مجال البحث العلمي يتم تقييم عضو هيئة التدريس الجامعي من حين النشاط

البحثي المستمر والإنتاج البحثي، لذا لا بد لهذا العضو من امتلاك القدرة على عمل أبحاث

علمية تطبيقية لخدمة الجامعة والمجتمع، واستخدام كل الوسائل التكنولوجية والتقنية المساعدة

على الإبداع والتطوير والبحث<sup>2</sup>.

### 3.6 خدمة المجتمع وتنميته:

يساهم عضو هيئة التدريس الجامعي في خدمة مجتمعه سواء كان تكليفاً أو تطوعاً في

مجال تخصصه وحسب إمكانياته وخبراته وذلك من خلال المساعدة على حل المشكلات

الاجتماعية التي يتعرض لها المجتمع سواء كانت اجتماعية أو اقتصادية أو سياسية... الخ،

وعلاج كل الأمراض والآفات المنتشرة في المجتمع، ولا يمكن لأستاذ الجامعة أن يحقق ذاته

<sup>1</sup> براهمي وريدة، الجامعة الجزائرية وتحديات البحث العلمي، أطروحة دكتوراه علوم علم الاجتماع تنظيم وعمل، جامعة باتنة1، 2016-2017، ص 70.

<sup>2</sup> قمبر محمود: دراسات في التعليم الجامعي، جدار للكتاب الجامعي، الأردن، 2006، ص ص 201، 202.

ويثبت وجوده، ما لم يكن ملتزماً بقضايا مجتمعه ومتطلبات نموه وازدهاره، يعيش مشاكله ويجد الحلول المناسبة لها، بتقديم الاستشارات للجهات الحكومية والخاصة ونشر المعرفة عن طريق المحاضرات والندوات العامة، وإجراء البحوث لصالح مؤسسات مجتمعية، وتوجيه انتقادات للمجتمع والجامعة.

عموماً فإن وظيفة الأستاذ في خدمة المجتمع وتنميته يتم من جانبين:

أ. داخل الجامعة: وتتضمن المشاركة في الأنشطة الطلابية الغير دراسية، كالمشاركة في الأنشطة الطلابية الثقافية والفنية والرياضية، وإلقاء المحاضرات في موضوعات علمية متنوعة في مجال التخصص.

ب. خارج الجامعة: وتتضمن ما يلي:

- ☑ القيام بالبحوث التي تعالج المشكلات الاجتماعية والمساهمة في حلها.
- ☑ تقديم الخبرة والمشورة إلى المؤسسات والجمعيات ذات النفع العام.
- ☑ تأليف الكتب في ميدان التخصص وتكون موجهة للمثقف بصفة عامة.
- ☑ المشاركة في الندوات العلمية التي تنظم في قطاعات غير جامعية بتقديم أعمال علمية فيها.

ج. الإدارة الأكاديمية: يمارس الأستاذ الجامعي بعض الأعمال الإدارية أو ما يعرف بالقيادة الإدارية من أجل تسيير الجامعة على اختلاف هياكلها، وكل هذه الممارسات محددة في القوانين المعمول بها في تسيير الجامعة، على اعتبار أن هذا الأستاذ هو جزء من نظام إداري جامعي<sup>1</sup>.

<sup>1</sup> - زاهر ضياء الدين، مقدمة في الدراسات المستقبلية، ص 152.

## 7. خصائص الأستاذ الجامعي :

**1.7 الخصائص الأكاديمية:** هي مجموعة من الخصائص تتعلق بتمكنه من المادة العلمية، والاعتماد على المنهج العلمي في نقل أفكاره، والمتابعة للتطورات العلمية الجديدة في مجال تخصصه.

**2.7 الخصائص المهنية:** هي مجموعة من الخصائص تتعلق بتمكن عضو هيئة التدريس من مهارات تخطيط عملية التعليم وتنفيذها، والعناية بإعداد الدروس، واستخدام طرق تربوية تساعد على تطور مهارات التعلم الذاتية لدى طلابه.

**3.7 الخصائص الشخصية:** هي مجموعة من الخصائص تتعلق بتمكن عضو هيئة التدريس من التمتع بمظهر شخصي جذاب، والجدية، والإخلاص في أداء عمله، وان يكون قدوة حسنة لطلابه في قوله وفعله داخل الجامعة.

**4.7 الخصائص الاجتماعية:** هي مجموعة من الخصائص تتعلق بتمكن عضو هيئة التدريس من الاطلاع على ثقافة مجتمعه والتمتع بحسن التصرف مع طلابه في المواقف الصعبة، والقدرة على إقامة علاقات اجتماعية وإنسانية مع طلابه وزملائه وإدارة<sup>1</sup>.

**8. الصعوبات التي تواجه الأستاذ الجامعي:** ومن بين الصعوبات التي تواجه الأستاذ الجامعي نذكر منها:

☞ مشاكل متعلقة بالمشاعر الشخصية فقد يشعر بالقلق والعصبية وهذا يولد تزايد الشعور بعدم الثقة وسيطرة الخوف، من عدم الإجابة على الأسئلة التي قد توجه إليه فيتنقذى الحوار مع الطلبة. وهذا يولد ضعف الاتصال بين الطالب والأستاذ.

☞ المقررات الدراسية الحالية لا تراعي احتياجات الطالب فهي تتطلب وقتا كبيرا واطلاعا واسعا وكفاءة عالية وإذا لم تتوفر في الأستاذ من شأنها أن تعرقل أدائه فلا يتمكن من تبسيط المعلومات للطلاب<sup>2</sup>.

☞ عدم توفر الوسائل التعليمية المناسبة للمقررات الدراسية فيصعب على الأستاذ تقريب الحقيقة للطلاب خاصة في بعض التخصصات.

<sup>1</sup> فرج عبد اللطيف حسين: تحفيز التعلم، دار الحامد للنشر والتوزيع، عمان، ط1، 2007، ص 61.

<sup>2</sup> عبد الغني عبود، التربية ومشكلات المجتمع، ط، 2 دار الفكر العربي، مصر، 1 ص 195.

☞ عدم التجديد في طرق التدريس كالمحاضرة التي تجعل الأستاذ كلاسيكي في تقديمه للمعلومات.

☞ ضعف الإعلام الجامعي في إمداد الأساتذة بمعلومات عن مهارات وتقنيات متبعة وكيفية استخدامها في جامعات أخرى عن طريق توفير إمكانيات تثقيفية حديثة كتب، بحوث رحلات، زيارات... إلخ، والتي إن وجدت ستستغل للصالح الخاص.

☞ غياب الأستاذ في عملية وضع القرار في التعليم العالي زاد من عجزه من ملاحقة المتغيرات العالمية الحاصلة به<sup>1</sup>.

☞ بيروقراطية الإدارة في طريقة تسييرها توجه عدة عراقيل وعوائق أمام الأستاذ سواء ما تعلق منها بالدوريات التدريسية التجديدية للأستاذ الجامعي والتي تخضع في معظمها لمحابة بعض الأساتذة على حساب البعض الآخر وعدم إيجاد التسهيلات المختلفة لحضور الملتقيات والمؤتمرات داخليا وخارجيا أو ما تعلق منها بالترقية، من درجة لأخرى التي تستغرق وقتا طويلا نتيجة الإجراءات المكتبية الورقية التي تطول مدته والتي تؤدي إلى هدر وقت الأستاذ في تعامله مع هذه الإدارة<sup>2</sup>.

## 9. مفهوم المنهج الدراسي:

يعرف المنهج قديما على أنه "مجموع المقررات المدرسية المختلفة التي هي من صنع الكبار و التي يدرسه التلاميذ داخل المدرسة بهدف اجتياز الامتحانات المدرسية التي توضع لقياس مدي حفظهم و استيعابهم لهذه المقررات<sup>3</sup>، و من هنا يتضح لنا أن المنهج قديما كان يركز على الناحية العقلية فقط للتلاميذ مع إهمال سائر جوانب الجسمية و النفسية و الفكرية و العاطفية و السلوكية و الحركية بل و أكثر من ذلك فقد كان الاهتمام بالناحية العقلية للتلاميذ قاصرا، حيث كان التركيز على حشو عقولهم بالمعلومات مع إهمال العمليات العقلية الأخرى كالتفكير و الإبتكار و التخيل و قد ترتب على ذلك خلق متعلم غير متكامل الشخصية، و لا يستطيع مواجهة المشكلات بطريقة علمية و في هذا السياق يقول الدكتور

<sup>1</sup> فاروق عبده قلية، «أستاذ الجامعة الدور والممارسة»، ط1، الزهراء الشرق 1997، ص152.

<sup>2</sup> وريدة إبراهيمي، المعوقات الاجتماعية للأستاذ الجامعي وأثرها على أهداف المؤسسة الجامعية، دراسة ميدانية بجامعة باتنة، رسالة ماجستير، تخصص تنظيم وعمل، 2004-2005، ص 104.

<sup>3</sup> أحمد زكي خطابية، المنهج المعاصر في التربية البدنية، دار الفكر العربي، القاهرة، ص78، 1997.

"حسام محمد مازن": "من خلال دراستنا للمنهاج التقليدي يتضح لنا أن هذا المنهج لا يساهم في إعداد المواطن الصالح أو المواطن المستنير المتعاون النشيط الماهر و الذي يحتاجه مجتمعنا الراهن ليواصل به تحقيق خطته للتنمية الشاملة من أجل حياة أفضل و غد مشرق<sup>1</sup> ، و لقد تعرض المعنى التقليدي لمفهوم المنهاج لكثير من النقد من الذين يؤمنون بوجهة النظر التقدمية و من بين هذا النقد هو أن المنهاج كان يركز على الناحية العقلية فقط للتلميذ، و حفظ للمعلومات يقوم على أساس تنظيم المادة الدراسية، وفقد عرفه إبراهيم عبد اللطيف "هو مجموعة الخبرات المخططة التي توفرها المدرسة لمساعدة تلاميذها على تحقيق النتائج التعليمية بأفضل ما تستطيعه قدراتهم، إذا أصبح المفهوم الحديث للمنهاج يتميز عن القديم بالتالي<sup>2</sup>:

☑ الإهتمام بكافة جوانب الشخصية للتلميذ كالجسمية و العقلية و الإجتماعية ... الخ.

☑ لم تعد المادة الدراسية هدف في حد ذاتها و إنما أصبحت وسيلة تساعد علي تحقيق نمو الطفل .

و منه يمكن أن نستخلص مفهوم للمنهاج " على أنه جميع الخبرات المخططة التي تتيحها المدرسة و توجه بها تلاميذها التي تساعدهم على مجموع الخبرات الإيجابية التربوية، الثقافية الرياضية، الفنية و العلمية التي تتاح للمتعلم و التي تستهدف مساعدته على النمو الشامل المتكامل، و بلوغ العملية المرغوبة و ذلك تبعاً لقدراتهم ."

## 10. تعريف نظام ل.م.د.

لو نظرنا إلى النظام التربوي نظرة شاملة نجده يتكون من مدخلات وعمليات ومخرجات وقد عن تحدد اصر النظام بأربعة أشياء وهي: الأهداف ، المحتوى، التدريس، التقويم، ففي النظام يتم تحويل المدخلات في النهاية إلى مخرجات حيث أن لكل نظام مدخلات خاصة به وتشمل المدخلات ( التلاميذ . المنهج الدراسي . أساليب التدريس ) حيث

<sup>1</sup> حسام محمد مازن، المنهج التربوي الحديث و التكنولوجي، دار الفجر للنشر و التوزيع مصر، ص45 ، 2009.

<sup>2</sup> إبراهيم عبد اللطيف فؤاد، المناهج، المكتبة المصرية، القاهرة، ص30 ، 1980.

يتم تحويلها إلى مخرجات تتمثل في أعداد الطلبة أو التلاميذ وفقا لأهداف المؤسسة التربوية<sup>1</sup>.

لقد تبنت اللجنة الوطنية لإصلاح المنظومة التربوية بمصادقة من مجلس الوزراء في 20 أبريل 2002، مقارنة جديدة تمثلت في تطبيق "ل.م.د" كإصلاح جامعي جديد بدأ العمل الجزائري لا يستجيب للتحديات التي يرفضها التطور السريع في مجالات العلوم والتكنولوجيا. به في الموسم 2005/2004، ما استطاعت تشخيص أهم الإختلالات التي جعلت من الجامعة.

☞ يمثل نظام أل أم دي (LMD) منظومة جديدة في هيكلية التعليم العالي بالجزائر، وتقوم خاصة على بناء وتأطير التكوين الجامعي حسب ثلاثة مستويات متميزة ومتراصة لرصد تطور كفاءات الطالب. (بن علي عائشة، فلاح الزهرة، 2013، ص 63)

☞ نظام ل م د هو تسمية مختصرة لنظام ليسانس و الماستر والدكتوراه كما تعبر هذه التسميات على الشهاديات فحسب بل هي كذلك مستويات يتم الحصول على ها في إطار مسارات دراسية يسمح كل من ها باكتساب عدد معين من الأرصدة.

☞ يعتمد نظام ل-م-د ليسانس - ماستر - دكتوراه. على ثلاث مراحل تكوينية تتوج كل واحدة منها بشهادة جامعية.

- مرحلة أولى: بكالوريا +3 سنوات تتوج بشهادة ليسانس
- مرحلة ثانية: بكالوريا +3 سنوات تتوج بشهادة الماستر
- مرحلة ثالثة: بكالوريا +3 سنوات تتوج بشهادة الدكتوراه

☞ ل.م.د أو (ليسانس، ماستر، دكتوراه) هو نظام يسمح للطلاب بتحضير متسلسل

لثلاث شهاديات:

☑ شهادة الليسانس: هي الشهادة الأولى للحصول عليها بعد ثلاث سنوات أو ستة

06سداسيات.

<sup>1</sup> - موقع منهل الثقافة التربوية، 2020/07/17، مفهوم المنهج الدراسي-تنظيم المنهد الدراسي، www.manhal.net

☑ **شهادة الماستر** : تحضر في مدة سنتين بعد الليسانس 4 ( سداسيات ) وهي مرحلة تعميق المعارف في التخصص المختار.

☑ **شهادة الدكتوراه** : آخر شهادة محققة لحاملي شهادة الماستر الراغبين في تعميق دراستهم تحضر في مخبر أو مركز للبحوث لمدة ثلاث سنوات على الأقل مع العلم أن الشهادة ل.م.د لها صدق عالمي لشموليتها واتساع استخدامها بين الدول من حيث البرامج والهيكل<sup>1</sup>.

## 11. أهداف نظام ل.م.د في الجامعة الجزائرية:

**1.11 السعي إلى تحقيق الجودة والنوعية في التكوين** : وهذا من خلال التجديد في محتويات البرامج التكوينية وفق التطورات والتجديد التكنولوجي، وكذلك تقوية وتعزيز استعمال التكنولوجيات ووسائل الإعلام و الاتصال أيضا من خلال ،ظهور فروع وتخصصات جديدة ،الاعتماد على مبدأ الأرصدة ....إلخ، التجديد البيداغوجي في مناهج التعليم مثل: التقليل من مدة التكوين، تغيير الشهادات الممنوحة.

**2.11 ترقية الحركة التمهينية في التكوين** : بفتح قنوات الاتصال بين الجامعة والمحيط إذ تحاول الجامعة الجزائرية جاهدة إلى تحقيق متطلبات المؤسسات الاقتصادية والاجتماعية وهذا من خلال توفير يد عاملة مدربة ومؤهلة وبالتالي تحقيق الكفاءة المهنية عن طريق جعل محتوى البرامج التكوينية ناتجة من احتياجات مؤسسات المجتمع المختلفة ، كما جاء في اقتراحات cnres2001 إن التكوين يجب أن يأخذ أحد مراجعه أو بالأحرى من أهم المراجع الأساسية التي تخذ في الحسبان هي طلب السوق و عليه ينبغي أن يحدد محتوى البرامج والمراجع انطلاقا من ميكانيزمات تستلزم مساهمة عميقة للشركاء المستعملين الإطارات المهنية.

<sup>1</sup> - <https://www.cu-tamanrasset.dz> ، بتوقيت 19.00 ، 2020/08/20

3.11 إضافة الصبغة العالمية للتعليم العالي بالجزائر : و ذلك عن طريق تشجيع التعاون الدولي بين الجامعة الجزائرية والجامعات الأجنبية إنشاء مخابر مشتركة بين الطرفين وكذلك من خلال الاعتراف المتبادل بين الشهادات المقدمة.

- تسهيل الحركة الطلابية :بين مختلف الجامعات الوطنية والدولية.
- كما يهدف إلى ترقية القيم العالمية :والتي يعبر عنها الفكر الجامعي خاصة تلك المتعلقة بمفاهيم التسامح، واحترام الآخر ،السلام....الخ (فريد بلواهري،2013، ص60) .

## 12. هيكل نظام ل.م.د.:

يعتمد نظام ل م د في هيكلته على ثلاث مراحل تكوينية ،تتوج كل واحدة منها بشهادة جامعية.

- مرحلة أولى: ويقصد بها شهادة البكالوريا +3 وتتوج بشهادة الليسانس.
  - مرحلة ثانية: ويقصد بها شهادة البكالوريا +5 وتتوج بشهادة الماستر .
  - مرحلة ثالثة: ويقصد بها شهادة البكالوريا +8 وتتوج بشهادة الدكتوراه.
- وتتميز وحدة التعليم بكونها قابلة للاحتفاظ والتحويل وهذا يعني أن الحصول عليها يكون نهائيا ويمكن استعماله في مساره تكويني آخر<sup>1</sup>.

يمكن هذا الاحتفاظ وهذا التحويل من فتح معابر بين مختلف المسارات التكوينية ويخلق حركية الانتقال سداسيا، لدى الطلبة الذين بإمكانهم متابعة الدراسة في مسار تكويني جامعي ناتج عن اختيارهم ويكون تهدف مسارات شهادة الليسانس و الماستر أساسا إلى إكساب معارف ومهارات لازمة يفرز هذا النظام مخططا عاما يسمح بتوجيه تدريجي ومضبوط من خلال تنظيم محكم للتعليم وملاحم التكوين.

<sup>1</sup> أحمد زرزور ،تقييم تطبيق الإصلاح الجامعي الجديد نظام "اليسانس ماستر دكتوراه"في ضوء تحضير الطلبة إلى عالم العمل،دراسة ميدانية بجامعة قسنطينة وأم البواقي رسالة ماجستير،قسم علم النفس وعلوم التربية و الأرطوفونيا ، جامعة منتوري قسنطينة،كلية العلوم الإنسانية الاجتماعية، الجزائر،2006ص91-97.

**1.12 شهادة الليسانس :** تنظم هذه المرحلة التكوينية في طورين وتشمل تكوين قاعدي (أولي) متعدد التخصصات مدته من سداسي واحد إلى أربعة سداسيات ، تخصص للحصول على المبادئ الأولية للتخصصات المعنية بالشهادة وكذا معرفة مبادئ منهجية الحياة الجامعية واكتشافها ويتبع هذا الطور بتكوين متخصص من فرعين:

☞ **فرع أكاديمي:** يتوج بشهادة ليسانس تسمح لصاحبها بمواصلة دراسات جامعية مباشرة، أكثر طولا اختصاصا، ويسمح بهذه الإمكانية بحسب المؤهلات المكتسبة والنتائج المحصل عليها وشروط الالتحاق.

☞ **فرع مهني ومؤهلة** تتوج بشهادة الليسانس التي تسمح لصاحبها بالاندماج المباشر في عالم الشغل وتحدد برامجها بالتشاور الوطيد مع القطاع المشغل ويتطلب هذا الفرع أنواع مختلفة من شهادات الليسانس المهنية لضمان فعاليته وضرورة تحديد التخصص الذي له صلة بالحرفة ويكون لذلك أثر مزدوج، من جهة تتمين هذا النوع من الشهادة في سوق العمل كالمختصين الذين تسمح لهم مؤهلاتهم بالتطور فيها بعد ومن جهة أخرى يفتح المجال أمام الطلبة الذين يصعب عليهم إيجاد موقع يساعدهم في نظام بكالوريا+<sup>15</sup>.

**2.12 شهادة الماستر:** تدوم هذه المرحلة التكوينية سنتين ويسمح لكل طالب حاصل على شهادة ليسانس "أكاديمية" والذي تتوفر فيهم شروط الالتحاق، كما أنها لا تقصي من المشاركة الحائزين على شهادة ليسانس ذات أبعاد مهنية، الذين بإمكانهم العودة إلى الجامعة بعد فترة قصيرة يقضونها في عالم الشغل، يحضر هذا التكوين إلى اختصاصين مختلفين:

☞ تخصص مهني يمتاز بالحصول على تدريب أوسع في مجال ما يؤهل صاحبه إلى مستويات أعلى من الأداة والتنافسية ويبقى توجه هذا المسار دائما مهنيا (ماستر مهني).

☞ تخصص في البحث يمتاز بتحضير المعني إلى البحث العلمي ويؤهله إلى نشاط البحث في القطاع الجامعي أو الإقتصادي (ماستر بحث).

<sup>1</sup> - أحمد زرزور ،مرجع سابق،ص91-97.

3.12 شهادة الدكتوراه: على التكوين في الدكتوراه (الذي تبلغ مدتها الدنيا ستة سداسيات ) وأمام التطور المعترف للمعلومات والتخصصات التي تزداد دقة والطابع التطبيقي للبحث ،أن يضمن على التوالي:

كـ تعميق المعارف في الإختصاص .

كـ وتكوين بالبحث من أجل البحث (تنمية الاستعداد لممارسة البحث ومعنى العمل

الجماعي) وينتج هذا التكوين بشهادة دكتوراه بعد تحضير رسالة بحث<sup>1</sup>.

<sup>1</sup> - أحمد زرزور ،مرجع سابق،ص91-97.

## خلاصة الفصل

من خلال هذا الفصل نستنتج أن الطالب الجامعي يعد أساس العملية التربوية فيها، حيث تهتم جميع أطراف الجامعة بخدمته وتحرص على توفير حاجاته، وذلك بالموازاة مع خصائصه المختلفة من حيث نضجه العقلي والعاطفي والنفسي، كما تعمل الجامعة على تلبية حاجياته حرصا منها على تحقيق الصحة النفسية للطلاب الجامعي، فهي تقيه من التعرض لأيّة مشكلات أو صعوبات قد يواجهها في الجامعة كالمشكلات النفسية والتربوية والاجتماعية.

و أن للجامعة أهدافا تسعى إلى تحقيقها، غير أن هذه الأهداف تتغير بتغير المعارف والأفكار والمهارات والقدرات التي يفرضها التطور التكنولوجي على سوق العمل، ومن هنا كان لزاما عليها مسايرة هذه التغيرات من حيث مدخلاتها خاصة في ما يتعلق بالبرامج الدراسية ومحتوياتها وطرق تدريسها، ونقل المعلومة للطلاب وتدريبه عليها ميدانيا، وكذا في كيفية تقويمه، وبالتالي وجب عليها الإعتماد على هيئة تدريس تتمتع بالكفاءات اللازمة لتفعيل تلك الأهداف، خاصة وأن دورها هي الأخرى بات يتحدد بناءا على نوعية النظام المتبع، حيث أنه إنتقل من مهمة تقليدية تتمثل في نقل المعلومة للطلاب إلى مهمة إنتاج المعرفة واكسابها للطلاب وتدريبه على كيفية إستخدامها.

هذا و أن الإصلاح الذي تبنته الجزائرية الذي يتمثل في نظام ل.م.د يعتبر معيار يمكن في ضوءه تحديد مستوى التعليمي للطلاب ومصدر تقديره و احترامه من طرف المحيطين به وهو مصدر هام في إعداد وتكوين الموارد البشرية والجامعية .

# الفصل الثالث

## الدراسة التطبيقية

## الفصل الثالث: الدراسة التطبيقية

1. حدود الدراسة
2. منهج الدراسة
3. متغيرات الدراسة
4. مجتمع وعينة الدراسة
5. أدوات جمع البيانات
6. الأدوات الإحصائية
7. الشروط السيكمترية لأداة البحث
8. مجتمع الدراسة
9. تحليل نتائج الدراسة
10. نتائج الفرضيات

## تمهيد:

بعد دراستنا للجانب النظري و تحديد منهجية البحث و وسائله نحاول في هذا الفصل الإلمام بمعطيات موضوع البحث، و ذلك بالدراسة الميدانية حتى تكون للنتائج المحصل عليها المنهجية العلمية و هذا بتحليل نتائج المقارنات المتمحورة أساسا على الفرضيات التي قمنا بتحديدھا، و قد قمنا في بداية هذا الفصل بعرض و تحليل نتائج الاستثمار الخاصة بخصائص العينة، و كان الغرض من ذلك وضع تمهيد لما سوف يتم التطرق إليه لاحقا حيث يمدنا تحليل خصائص بعض العينة بمعطيات تساعدنا على فهم أعمق لتلك النتائج المحصل عليها بعد جمع كل الاستثمارات الموزعة على الطلبة و ترجمة النتائج المتحصل عليها بتفريغھا في جداول إحصائية، كما سنقوم بعد المعالجة الإحصائية لهذه المعطيات بإتباع طريقة تحليل و مناقشة النتائج حتى نعرف مدى مصداقية الفرضيات إلى أن نصل للاستنتاج العام لهذه الدراسة للخروج بخاتمة البحث مع بعض الاقتراحات التي نراها مناسبة لخدمة الهدف من هذه الدراسة .

## 1. حدود الدراسة

## 1.1 الحدود الزمانية

حتى نتمكن من الإجابة على الإشكالية المطروحة، من الضروري وضع بعض الحدود التي تنتهي عندها الدراسة لذا شمل الحيز الزمني الفترة من شهر جويلية إلى غاية سبتمبر من سنة 2020،

يمتد المجال الزمني من بداية بناء الاستثمار، و ذلك إبتداء من جويلية و قد قسمت هذه المدة كالتالي :

## الجدول رقم (01): المجال الزمني للدراسة التطبيقية

مجريات البحث	المجال الزمني
بناء الإستثمار	2020/07/01
عرض الاستثمار على التحكيم	2020/07/15
توزيع وجمع وتحليل الإستثمارات	خلال أوت 2020

المصدر: من إعداد الطلبة

## 2.1 الحدود المكانية

بينما اقتصر الحيز المكاني على مكان إجراء دراستنا بجامعة عمار التليجي بالأغواط، و لاستحالة دراستها من قبل الباحث على المستوى الكلي كونها تتوزع على جميع ربوع الجمهورية الجزائرية، أُجريت الدّراسة على مستوى جزئي بحيث تناولنا عينة تتمثل في كلية التربية البدنية والرياضية

## 3.1 الحدود البشرية

أما بالنسبة للحدود البشرية فقد اشتملت الدراسة على عينة من الطلبة على مستوى كلية التربية البدنية والرياضية، حيث تم اختيار عينة عشوائية مكونة من 32 طالب تم استجوابهم .

## 2. منهج الدراسة :

سنستخدم المنهج الوصفي، حيث يعرف المنهج الوصفي بأنه محاولة الوصول إلى المعرفة الدقيقة والتفصيلية لعناصر مشكلة أو ظاهرة قائمة للوصول إلى فهم أفضل وأدق أو وضع السياسات والإجراءات المستقبلية الخاصة وسنستخدم مصدرين أساسيين للمعلومات :

☞ **المصادر الثانوية:** في معالجة الإطار النظري للبحث إلى مصادر البيانات الثانوية والتي تتمثل في الكتب والمراجع العربية والأجنبية ذات العلاقة، والدوريات والمقالات والتقارير، والأبحاث والدراسات السابقة التي تناولت موضوع الدراسة، والبحث والمطالعة في مواقع الإنترنت المختلفة.

☞ **المصادر الأولية:** لمعالجة الجوانب التحليلية لموضوع البحث لجأنا إلى جمع البيانات الأولية من خلال الاستبانة كأداة رئيسية للبحث، وتوزيعها على عينة من الطلبة على مستوى كلية التربية البدنية والرياضية جامعة عمار ثلجي لولاية الأغواط مع دراستها الإحصائية باستخدام برنامج SPSS Version 20 .

ومن أجل تحقيق أهداف الدراسة تم استخدام المنهج التحليلي في تحليل البيانات والمعلومات المحصل عليهما، حيث نهدف من خلال هذه الدراسة إلى البحث عن عوامل عزوف طلبة التربية البدنية والرياضية عن المحاضرات، حيث تم الاعتماد على جملة من الأدوات التي تساعد على جمع البيانات واختبار فرضيات الدراسة للوصول إلى نتائج الدراسة وهذه الأساليب هي الملاحظة والمقابلة والاستبيان.

☞ **أساليب جمع البيانات والمعلومات:** تم الاعتماد على مصادر أولية و أخرى ثانوية في جمع البيانات والمعلومات الخاصة بهذا الفصل نذكر منها:

☞ **المصادر الأولية لجمع البيانات والمعلومات:** وتم الحصول عليها من خلال تصميم إستبانة وتوزيعها على عينة من مجتمع البحث، ثم تفرغها وتحليلها باستخدام برنامج الحزم الإحصائية (SPSS) النسخة رقم (20) وباستخدام الاختبارات الاحصائية المناسبة و



وخلص عدد الاستبيانات الخاضعة للتحليل إلى (32) استبيان أي ما نسبته (80%) من إجمالي عينة الدراسة .

**جدول رقم (03):** الاستبيانات الموزعة والمسترجعة في عينة طلبة كلية التربية البدنية

الاستبيانات القابلة للتحليل	الاستبيانات المسترجعة	الاستبيانات الموزعة	
32	35	40	طلبة كلية التربية البدنية
80%	87.5%	100%	النسبة

المصدر: من إعداد الطلبة

### 5. أدوات جمع البيانات:

**1.5 الاستبيان:** تمثل استمارة الاستبيان الأداة الرئيسية التي تم الاعتماد عليها في الدراسة لجمع البيانات والمعلومات من الواقع، حيث تم إعداد الاستبيان انطلاقاً من الأسئلة والفرضيات المطروحة وبعض الاستبيانات التي تتمحور حول نفس متغيرات الدراسة، وقد تم تقديم هذا الاستبيان بفقرة تعريفية حثّ فيها الطلبة على التعاون والصدق في الإجابة، لتليها معلومات تعريفية بالحالة الشخصية للمجيب تخص النوع والتخصص، وقد تم تقسيم الاستبيان إلى قسمين:

☞ **القسم الأول:** تضمن معلومات عامة تتعلق بخصائص أفراد عينة الدراسة .

☞ **القسم الثاني :** تضمن 27 سؤال لمعرفة عوامل عزوف طلبة التربية البدنية والرياضية عن المحاضرات، حيث قسمت فقرات الاستبيان إلى 03 محاور أساسية هي:

☑ **المحور الأول:** المتعلق بالعوامل المتعلقة بالطلبة يحتوي على 09 فقرات

☑ **المحور الثاني:** المتعلق بالعوامل المتعلقة بالأستاذ الجامعي ويتضمن 09 فقرات.

☑ **المحور الثالث:** المتعلق بالعوامل المتعلقة بالمنهاج ويتضمن 09 فقرات.

وقد كانت إجابات كل فقرة وفق مقياس ليكارت الثلاثي كما هو موضح في الجدول رقم (04) أدناه هذا المقياس المكون من 03 درجات لتحديد درجة أهمية كل بند من بنود الإستبانة .

الجدول رقم (04): درجة أهمية بنود الإستبانة

الأهمية	موافق	محايد	غير موافق
الدرجة	3	2	1

المصدر : من إعداد الطلبة

كما تم وضع مقياس ترتيبي لهذه الأرقام لإعطاء الوسط الحسابي مدلولاً باستخدام المقياس الترتيبي الأهمية وذلك للإستفادة منها فيما بعد عند تحليل النتائج، وسنوضح ذلك من خلال الجدول رقم: (05).

الجدول رقم: (05): مقياس تحديد الأهمية النسبية للمتوسط الحسابي.

الأهمية	غير موافق	محايد	موافق
المتوسط الحسابي	من 1 - 1.66	من 1.67 - 2.33	من 2.34 - 3
درجة	منخفضة	متوسطة	عالية

المصدر : من إعداد الطلبة

## 6. الأدوات الإحصائية

تم الاعتماد على العديد من الأساليب الإحصائية المناسبة باستخدام الحزم الإحصائية للعلوم الاجتماعية (Statistical Package for the Social Sciences) ويرمز له إختصاراً بـ SPSS بعدها قمنا بتفريغ وتحليل الاستبيان و اعتمدنا الاختبارات الإحصائية التالية:

1. النسب المئوية والتكرارات.
2. الانحراف المعياري: القيمة الأكثر استخداماً من بين مقاييس التشتت الإحصائي لقياس مدى التبعثر الإحصائي، أي أنه يدل على مدى امتداد مجالات القيم ضمن مجموعة نتائج الاستبيان.
3. اختبار ألفا كرونباخ (Cronbach's Alpha) لمعرفة ثبات فقرات الاستبيان .
4. إختبار كاي مربع

7. الشروط السيكومترية لأداة البحث :

### 1.7 صدق وثبات الاستبانة

لضمان صدق الإستبانة الموجهة للعينة المبحوثة قمنا بعرضها على مجموعة من المحكمين كما قمنا بقياس ثباتها باستخدام معامل ألفا كرونباخ.

☞ **تحكيم الاستبيان:** عرض الاستبيان على مجموعة من المحكمين تألفت من أعضاء في الهيئة التدريسية ، للأخذ بملاحظاتهم في بناء الاستبيان، و التأكد من صدق وملائمة فقرات الاستبانة لتحقيق الأهداف البحثية المتوخاة من الدراسة، حيث تم إجراء ما يلزم من حذف وتعديل، وبذلك خرج الاستبيان في صورته النهائية.

☞ **قياس ثبات الاستبانة:** يقصد بثبات الاستبيان أن تعطي هذه الاستبانة نفس النتيجة لو تم إعادة توزيع الاستبيان أكثر من مرة تحت نفس الظروف والشروط ، ويكون ذلك من خلال معامل ألفا كرونباخ (Cronbach's Alpha).

#### الجدول رقم (06) : قياس ثبات الإستبانة

المحور	عنوان المحور	عدد الفقرات	معامل الثبات
المحور الأول	العوامل المتعلقة بالطلبة	09	0.883
المحور الثاني	العوامل المتعلقة بالأستاذ الجامعي	09	0.801
المحور الثالث	العوامل المتعلقة بالمنهاج	09	0.855
الإستبيان ككل	الثبات الكلي	27	0.942

المصدر : إعداد الطلبة بالإعتماد على نتائج SPSS

من خلال الجدول رقم (07) يتضح أن معاملات الثبات كانت عالية بالنسبة لكل محور إذ أن معامل الثبات للمحور الأول (العوامل المتعلقة بالطلبة) و الذي تضمن (09) فقرة كان معامل الثبات بدرجة 0.883 و هي درجة جيدة، كما أن معامل الثبات للمحور الثاني (العوامل المتعلقة بالأستاذ الجامعي) وتضمن (09) فقرات كان بدرجة 0.801 و هي درجة

عالية، كما بلغ معامل الثبات للمحور الثالث (العوامل المتعلقة بالمنهاج) وتضمن (09) فقرات كان بدرجة 0.855 و هي درجة عالية أما معامل الثبات لجميع فقرات الاستبيان (27) فكان بدرجة 0.942 و هي درجة جد عالية مما يكسب الاستبيان مصداقية كبيرة لتحقيق ما تتطلبه الدراسة.

8. مجتمع الدراسة :

بعد تطرقنا إلى كل من أدوات ومنهجية الدراسة والأساليب الإحصائية التي قمنا بإتباعها لتحليل المعطيات المجمعة سوف نبين أهم النتائج التي تحصلنا عليها وذلك بهدف الإجابة على التساؤلات التي طرحناها في بداية دراستنا ويتمثل مجتمع الدراسة طلبة جامعة عمار ثليجي طلبة التربية البدنية و هم موزعون كآلاتي :

### 1.8 الجنس

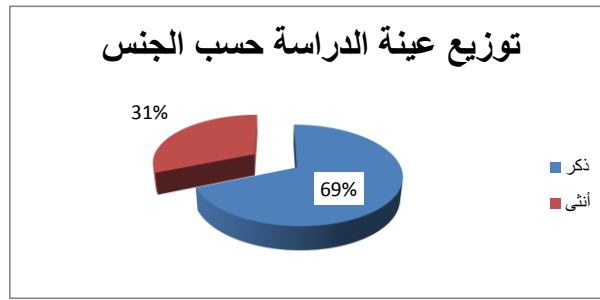
الجدول رقم (07) : توزيع عينة الدراسة حسب الجنس

النسبة	التكرار	الجنس
69%	22	ذكر
31%	10	أنثى
100%	94	المجموع

المصدر : إعداد الطلبة بالإعتماد على نتائج SPSS

من خلال الجدول السابق رقم(08) نلاحظ أن أغلب أفراد العينة من حيث الجنس هم ذكور، أي يمثلون ما نسبته 69% من طلبة كلية التربية البدنية ، وفي المقابل بلغت نسبة الإناث 31% من عينة الدراسة والشكل الموالي(01) يوضح توزيع أفراد العينة حسب الجنس.

الشكل رقم (01) : توزيع عينة الدراسة حسب الجنس



المصدر: من إعداد الطلبة باعتماد على برنامج Excel

## 2.8 المستوى الجامعي

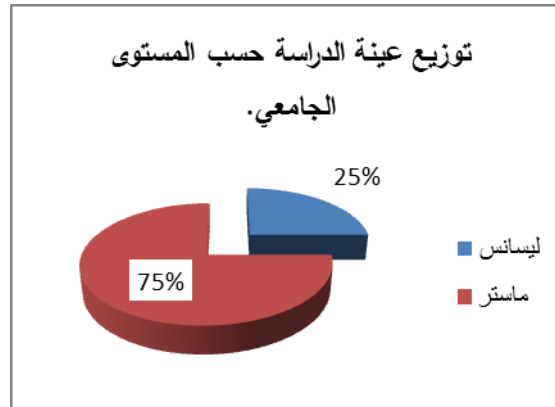
الجدول رقم (08) : توزيع عينة الدراسة حسب المستوى الجامعي

النسبة المئوية	التكرارات	المستوى الجامعي
25%	8	ليسانس
75%	24	ماستر
100%	32	المجموع

المصدر : إعداد الطلبة بالإعتماد على نتائج SPSS

من خلال الجدول السابق نلاحظ أن أغلب أفراد العينة من مستوى ماستر بنسبة بلغت 75%، كما بلغت نسبة مستوى ليسانس 25% . والشكل (02) يوضح توزيع عينة الدراسة حسب المستوى الجامعي.

الشكل رقم (02): يوضح توزيع عينة الدراسة حسب المستوى الجامعي.



المصدر: من إعداد الطلبة باعتماد على برنامج Excel

### 3.8 التخصص

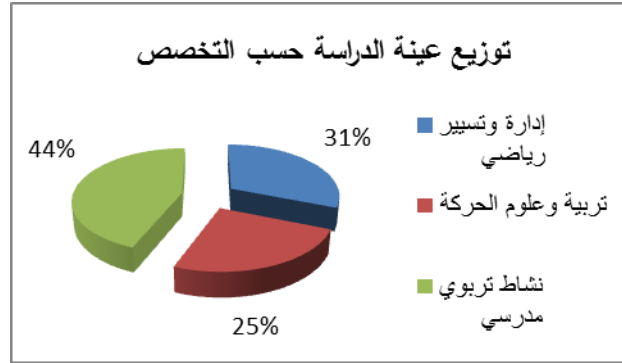
الجدول رقم (09) : توزيع عينة الدراسة حسب التخصص

النسبة المئوية	التكرارات	
31%	10	إدارة وتسيير رياضي
25%	08	تربية وعلوم الحركة
44%	14	نشاط تربوي مدرسي
100%	32	المجموع

المصدر : إعداد الطلبة بالإعتماد على نتائج SPSS

من خلال الجدول السابق نلاحظ أن تخصص إدارة وتسيير رياضي يمثلون نسبة 31%، وتخصص تربية وعلوم الحركة يمثلون نسبة 25% وغالبية أفراد العينة يمثلون نسبة 44% وهم من تخصص نشاط تربوي مدرسي والشكل الموالي (03) يوضح توزيع العينة حسب التخصص.

الشكل رقم (03): يوضح توزيع عينة الدراسة حسب التخصص.



المصدر: من إعداد الطلبة باعتماد على برنامج Excel

## 9. تحليل نتائج الدراسة

### 1.9 المحور الاول: العوامل المتعلقة بالطلبة

#### 1.1.9 عرض وتحليل بيانات العبارة الاولى

الغرض معرفة هل المشاكل الاسرية تكون سبب في الغياب عن الدرس

الجدول رقم(10): يوضح اجابات الطلبة حول المشاكل الاسرية وغيابهم عن الدرس

مستوى الدلالة	درجة الحرية	كاي الجدولية	كاي المحسوبة	الانحراف المعياري	المتوسط الحسابي	كثرة المشاكل الاسرية لذلك لا حضر الدرس				العوامل المتعلقة بالطلبة
						المجموع	غير موافق	محايد	موافق	
0.216	2	5.99	3.063	0.751	2.22	32	13	6	13	التكرار
						%100	%40.6	%18.8	%40.6	النسبة المئوية

المصدر : من إعداد الطلبة

تبين لنا من خلال مناقشة الجدول ان نسبة 40.6% من الطلبة يرون ان كثرة المشاكل الاسرية سبب غياب الطالب عن الدرس ونسبة 40.6% من الطلبة يرون عكس ذلك ونسبة 18.8% من الطلبة كانوا محايديين.

ومن خلال المعالجة الاحصائية للاستبيان عن طريق الكاي مربع والمبينة في الجدول اعلاه نجد ان قيمة كاي مربع المحسوبة تساوي 3.063 وهي اصغر من قيمة كاي مربع الجدولة 5.99 عند درجة الحرية 2 ومستوى الدلالة 0.216 إذن هي ليست دالة احصائية.

### 2.1.9 عرض وتحليل بيانات العبارة الثانية

الغرض معرفة عدم الاستيعاب في المحاضرة راجع الي سبب الغياب

الجدول رقم(11): يمثل إجابات الطلبة حول عدم الطلبة والاستيعاب وغيابهم عن

المحاضرت

مستوى الدلالة	درجة الحرية	كاي الجدولية	كاي المحسوبة	الانحراف المعياري	المتوسط الحسابي	لااعي شئى من المحاضرة وفضل الغياب				التكرار	العوامل المتعلقة بالطلبة
						المجموع	غير موافق	محايد	موافق		
0.021	2	5.99	7.750	0.669	1.94	32	18	08	06	النسبة المئوية	
						%100	%56.3	%25.0	%18.8		

المصدر : من إعداد الطلبة

تبين لنا من خلال مناقشة الجدول ان نسبة 18.8% من الطلبة يرون ان عدم استيعاب شئى من المحاضرة راجع الي الغياب عن المحاضرة ونسبة 56.3% من الطلبة يرون ان عكس ذلك بينما نسبة 25% من الطلبة كانت محايدة.

ومن خلال المعالجة الاحصائية للاستبيان عن طريق الكاي مربع والمبينة في الجدول اعلاه نجد ان قيمة كاي مربع المحسوبة تساوي 7.750 وهي اكبر من قيمة كاي مربع الجدولة 5.99 عند درجة الحرية 2 ومستوي الدلالة 0.216 اذن هي دالة احصائية.

### 3.1.9 عرض وتحليل بيانات العبارة الثالثة

الغرض معرفة عدم الحضور إلى المحاضرة راجع الي الخجل من الاصدقاء وعدم الثقة بالنفس.

الجدول رقم(12): يمثل إجابات الطلبة حول عدم الحضور بسبب الخجل من الزملاء

مستوى الدلالة	درجة الحرية	كاي الجدولية	كاي المحسوبة	الانحراف المعياري	المتوسط الحسابي	عدم الحضور بسبب الخجل من الزملاء خصوصا التي تربطني بهم امور عاطفية ونفسية				التكرار	العوامل المتعلقة بالطلبة
						المجموع	غير موافق	محايد	موافق		
0.058	2	5.99	5.688	0.693	1.81	32	16	11	5	النسبة المئوية	
						%100	%50.0	%34.4	%15.6		

المصدر : من إعداد الطلبة

تبين لنا من خلال مناقشة الجدول ان نسبة 15.6% من الطلبة يرون ان الخجل وعدم الثقة بالنفس يكون احد اسباب الغياب عن المحاضرات ونسبة 50.0% من الطلبة يرون عكس ذلك ونسبة 34.4% من الطلبة كانت محايدة

ومن خلال المعالجة الاحصائية للاستبيان عن طريق الكاي مربع والمبينة في الجدول اعلاه نجد ان قيمة كاي مربع المحسوبة تساوي 5.688 وهي اصغر من قيمة كاي مربع الجدولة 5.99 عند درجة الحرية 2 ومستوي الدلالة 0.058 اذن هي ليست دالة احصائية

## 4.1.9 عرض وتحليل بيانات العبارة الرابعة

الغرض معرفة إذا كان بعد الجامعة سبب من أسباب الغياب

الجدول رقم(13): يمثل اجابات الطلبة حول عدم الحضور بسبب بعد الجامعة

مستوى الدلالة	درجة الحرية	كاي الجدولية	كاي المحسوبة	الانحراف المعياري	المتوسط الحسابي	عدم الحضور بسبب بعد الجامعة				التكرار	العوامل المتعلقة بالطلبة
						المجموع	غير موافق	محايد	موافق		
0.019	2	5.99	7.938	0.659	2.22	32	17	4	11		
						%100	%53.1	%12.5	%34.4	النسبة المئوية	

المصدر : من إعداد الطلبة

تبين لنا من خلال مناقشة الجدول ان نسبة 34.4% من الطلبة يرون بعد الجامعة يكون سبب في الغياب عن المحاضرات ونسبة 53.1% من الطلبة يرون عكس ذلك بينما كانت هناك فئة محايدة وتمثل نسبة 12.5%

ومن خلال المعالجة الاحصائية للاستبيان عن طريق الكاي مربع والمبينة في الجدول اعلاه نجد ان قيمة كاي مربع المحسوبة تساوي 7.938 وهي اكبر من قيمة كاي مربع الجدولة 5.99 عند درجة الحرية 2 ومستوي الدلالة 0.019 ادن هي دالة احصائية

## 5.1.9 عرض وتحليل بيانات العبارة الخامسة

الغرض معرفة إذا كان الغياب بسبب وجود بدائل للمقررات في النت

الجدول رقم(14): يمثل اجابات الطلبة حول الغياب بسبب وجود بدائل للمقررات في النت

مستوى الدلالة	درجة الحرية	كاي الجدولية	كاي المحسوبة	الانحراف المعياري	المتوسط الحسابي	عدم الحضور بسبب وجود بدائل للمقررات في النت				العوامل المتعلقة بالطلبة
						المجموع	غير موافق	محايد	موافق	
0.030	2	5.99	7.000	0.707	2.37	32	12	4	16	التكرار
						%100	%37.5	%12.5	%50.0	النسبة المئوية

المصدر : من إعداد الطلبة

تبين لنا من خلال مناقشة الجدول ان نسبة 50.0% من الطلبة يرون ان البدائل الموجودة في النت يكون سبب في غيابهم عن المحاضرات ونسبة 37.5% من الطلبة عكس ذلك بينما كانت نسبة 12.5% محايدة

ومن خلال المعالجة الاحصائية للاستبيان عن طريق الكاي مربع والمبينة في الجدول اعلاه نجد ان قيمة كاي مربع المحسوبة تساوي 7.00 وهي اكبر من قيمة كاي مربع الجدولة 5.99 عند درجة الحرية 2 ومستوي الدلالة 0.030 ادن هي دالة احصائية.

## 6.1.9 عرض وتحليل بيانات العبارة السادسة

معرفة إذا كانت المشاكل المادية تدفع الطالب للعمل والتخلي عن المحاضرة

الجدول رقم(15): يمثل اجابات الطلبة حول المشاكل المادية واثرها في العزوف

مستوى الدلالة	درجة الحرية	كاي الجدولية	كاي المحسوبة	الانحراف المعياري	المتوسط الحسابي	لا أحضر بسبب المشاكل المادية التي تدفعني للعمل وقت المحاضرة				التكرار	العوامل المتعلقة بالطلبة
						موافق	محايد	غير موافق	المجموع		
0.040	2	5.99	6.438	0.701	2.34	15	4	13	32		
						46.9%	12.5%	40.6%	100%		النسبة المئوية

المصدر : من إعداد الطلبة

تبين لنا من خلال مناقشة الجدول ان نسبة 46.9% من الطلبة يرون ان المشاكل المادية تدفع الطالب للعمل والتخلي عن المحاضرة ونسبة 40.6% يرون عكس ذلك بينما نسبة 12.5% من الطلبة كانت محايدة.

ومن خلال المعالجة الاحصائية للاستبيان عن طريق الكاي مربع والمبينة في الجدول اعلاه نجد ان قيمة كاي مربع المحسوبة تساوي 6.438 وهي اكبر من قيمة كاي مربع الجدولة 5.99 عند درجة الحرية 2 ومستوي الدلالة 0.040 ادن هي دالة احصائية.

## 7.1.9 عرض وتحليل بيانات العبارة السابعة

معرفة إذا كان جو الصرامة والإنضباط الذي تتسم به المحاضرة سبب في غياب الطالب

الجدول رقم(16): يمثل اجابات الطلبة حول ضاهرة العزوف بسبب جو الصرامة والانضباط في المحاضرة

مستوى الدلالة	درجة الحرية	كاي الجدولية	كاي المحسوبة	الانحراف المعياري	المتوسط الحسابي	لا افضل جو الصرامة والانضباط الذي تتسم به المحاضرة				التكرار	العوامل المتعلقة بالطلبة
						المجموع	غير موافق	محايد	موافق		
0.002	2	5.99	12.438	0.619	1.94	32	20	7	5		
						%100	%62.5	%21.9	%15.6		النسبة المئوية

المصدر : من إعداد الطلبة

تبين لنا من خلال مناقشة الجدول ان نسبة 15.6% من الطلبة يرون ان جو الصرامة في المحاضرة سبب من اسباب العزوف ونسبة 62.5% من الطلبة يرون عكس ذلك بينما كانت نسبة 21.9% من الطلبة كانت محايدة

ومن خلال المعالجة الاحصائية للإستبيان عن طريق الكاي مربع والمبينة في الجدول اعلاه نجد ان قيمة كاي مربع المحسوبة تساوي 12.438 وهي اكبر من قيمة كاي مربع الجدولة 5.99 عند درجة الحرية 2 ومستوي الدلالة 0.002 ادن هي دالة احصائية

## 8.1.9 عرض وتحليل بيانات العبارة الثامنة

معرفة إذا كان الميول للتخصصات الأخرى راجع إلى سبب غياب الطلبة عن المحاضرات

الجدول رقم (17): يمثل اجابات الطلبة حول ضاهرة العزوف بسبب عدم الميول للتخصصات العلمية

مستوى الدلالة	درجة الحرية	كاي الجدولية	كاي المحسوبة	الانحراف المعياري	المتوسط الحسابي	لا احضر بسبب ميولي للتخصص العلمي				التكرار	العوامل المتعلقة بالطلبة
						المجموع	غير موافق	محايد	موافق		
0.033	2	5.99	6.883	0.677	1.84	32	17	10	5	النسبة المئوية	
						%100	%53.1	%31.3	%15.6		

المصدر : من إعداد الطلبة

تبين لنا من خلال مناقشة الجدول ان نسبة 15.6% من الطلبة يرون ان عدم الميول لتخصص العلمي يكون سبب في الغياب عن المحاضرات ونسبة 53.1% يرون عكس ذلك وان نسبة 31.3% من الطلبة كانت محايدة

ومن خلال المعالجة الاحصائية للاستبيان عن طريق الكاي مربع والمبينة في الجدول اعلاه نجد ان قيمة كاي مربع المحسوبة تساوي 6.883 وهي اكبر من قيمة كاي مربع الجدولة 5.99 عند درجة الحرية 2 ومستوي الدلالة 0.033 ادن هي دالة احصائية

## 9.1.9 عرض وتحليل بيانات الفرضية التاسعة

لا أحضر بسبب مواعيد البرامج الترفيهية التي تتقاطع مع المحاضرة

الجدول رقم(18): يمثل اجابات الطلبة حول ظاهرة الغزوف

مستوى الدلالة	درجة الحرية	كاي الجدولية	كاي المحسوبة	الانحراف المعياري	المتوسط الحسابي	لا احضر بسبب مواعيد البرامج الترفيهية التي تتقاطع مع المحاضرة				التكرار	العوامل المتعلقة بالطلبة
						موافق	محايد	غير موافق	المجموع		
0.058	2	5.99	5.688	0.69270	1.8125	5	11	16	32		
						%15.6	%34.4	%50	%100	النسبة المئوية	

المصدر : من إعداد الطلبة

تبين لنا من خلال مناقشة الجدول ان نسبة 15.6% من الطلبة يرون المواعيد الترفيهية التي تتقاطع مع المحاضرة تكون سبب في الغياب عن المحاضرات ونسبة 50% من الطلبة يرون عكس ذلك وان نسبة 34.4% من الطلبة كانت محايدة

ومن خلال المعالجة الاحصائية للاستبيان عن طريق الكاي مربع والمبينة في الجدول اعلاه نجد ان قيمة كاي مربع المحسوبة تساوي 5.688 وهي اصغر من قيمة كاي مربع الجدولة 5.99 عند درجة الحرية 2 ومستوي الدلالة 0.058 ادن هي ليست دالة احصائية.

## 2.9 المحور الثاني: العوامل المتعلقة بالأستاذ الجامع

## 1.2.9 عرض وتحليل بيانات العبارة الأولى

معرفة إذا كانت طريقة الاستاذ في التلقين راجع لتكون سبب من اسباب العزوف

الجدول رقم(19): يمثل اجابات الطلبة حول ضاهرة العزوف بسبب الطريقة التلقينية للاستاذ

مستوى الدلالة	درجة الحرية	كاي الجدولية	كاي المحسوبة	الانحراف المعياري	المتوسط الحسابي	لا أحيذ طريقة الاستاذ التلقينية				التكرار	العوامل المتعلقة بالاستاذ
						المجموع	غير موافق	محايد	موافق		
0.005	2	5.99	10.563	0.61484	2.4063	32	15	2	15		
						%100	%46.9	%6.3	%46.9	النسبة المئوية	

المصدر : من إعداد الطلبة

تبين لنا من خلال مناقشة الجدول ان نسبة 46.9% من الطلبة يرون طريقة تلقين الاستاذ للمحاضر يمكن ان يكون من اسباب العزوف ونسبة 46.9% من الطلبة عكس ذلك وان نسبة 6.3% من الطلبة كانت محايد.

ومن خلال المعالجة الاحصائية للاستبيان عن طريق الكاي مربع والمبينة في الجدول اعلاه نجد ان قيمة كاي مربع المحسوبة تساوي 10.563 وهي اكبر من قيمة كاي مربع الجدولة 5.99 عند درجة الحرية 2 ومستوي الدلالة 0.005 ادن هي دالة احصائية

## 2.2.9 عرض وتحليل بيانات العبارة الثانية

معرفة إذا كانت طريقة الاستاذ في الشرح غير محببة

الجدول رقم(20): يمثل اجابات الطلبة حول ضاهرة العزوف بسبب طريقة شرح الاستاذ

مستوى الدلالة	درجة الحرية	كاي الجدولية	كاي المحسوبة	الانحراف المعياري	المتوسط الحسابي	طريقة الاستاذ في الشرح غير محببة			التكرار	العوامل المتعلقة بلاستاذ
						المجموع	غير موافق	محايد		
0.315	2	5.99	2.313	0.79248	2.2188	32	11	7	14	النسبة المئوية
						%100	%34.4	%21.9	%43.8	

المصدر : من إعداد الطلبة

تبين لنا من خلال مناقشة الجدول ان نسبة 43.8% من الطلبة يرون ان طريقة الاستاذ في الشرح اذا كانت غير محببة تكون سبب في الغياب عن المحاضرات ونسبة 34.4% من الطلبة يرون ان عكس ذلك وان نسبة 21.9% من الطلبة كانت محايدة.

ومن خلال المعالجة الاحصائية للاستبيان عن طريق الكاي مربع والمبينة في الجدول اعلاه نجد ان قيمة كاي مربع المحسوبة تساوي 2.313 وهي اكبر من قيمة كاي مربع الجدولة 5.99 عند درجة الحرية 2 ومستوي الدلالة 0.315 ادن هي دالة احصائية.

## 3.2.9 عرض وتحليل بيانات العبارة الثالثة

عدم الحضور بسبب كثرة غياب الاستاذ

الجدول رقم(21): يمثل اجابات الطلبة حول ضاهرة العزوف

مستوى الدلالة	درجة الحرية	كاي الجدولية	كاي المحسوبة	الانحراف المعياري	المتوسط الحسابي	عدم الحضور بسبب كثرة غياب الاستاذ				العوامل المتعلقة بالاستاذ
						المجموع	غير موافق	محايد	موافق	
0.969	2	5.99	0.063	0.82244	1.9687	32	11	11	10	التكرار
						%100	%34.4	%34.4	%31.3	النسبة المئوية

المصدر : من إعداد الطلبة

تبين لنا من خلال مناقشة الجدول ان نسبة 31.3% من الطلبة يرون ان كثرة غياب الاستاذ عن الدروس يكون سبب في الغياب عن المحاضرات ونسبة 34.4% من الطلبة يرون ان عكس ذلك بينما نسبة 34.4% من الطلبة كانت محايدة.

ومن خلال المعالجة الاحصائية للاستبيان عن طريق الكاي مربع والمبينة في الجدول اعلاه نجد ان قيمة كاي مربع المحسوبة تساوي 0.063 وهي اكبر من قيمة كاي مربع الجدولة 5.99 عند درجة الحرية 2 ومستوي الدلالة 0.969 ادن هي ليست دالة احصائية.

## 4.2.9 عرض وتحليل بيانات العبارة الرابعة

معرفة اذا كان الحضور غير معني بالتقييم لدى الاستاذ يكون سبب العزوف

الجدول رقم(22): يمثل اجابات الطلبة حول ضاهرة العزوف بسبب عدم تقييم الحضور لدى

الاستاذ

مستوى الدلالة	درجة الحرية	كاي الجدولية	كاي المحسوبة	الانحراف المعياري	المتوسط الحسابي	لان الحضور غير معني بالتقييم لدى الاستاذ				التكرار	العوامل المتعلقة بالاستاذ
						المجموع	غير موافق	محايد	موافق		
0.002	2	5.99	12.063	0.60824	2.2188	32	19	3	10		
						%100	%59.4	%9.4	%31.3	النسبة المئوية	

المصدر : من إعداد الطلبة

تبين لنا من خلال مناقشة الجدول ان نسبة 31.3% من الطلبة يرون عدم تقييم الحضور لدى الاستاذ يكون سبب في الغياب عن المحاضرات ونسبة 59.4% من الطلبة يرون عكس ذلك وان نسبة 9.45% من الطلبة كانت محايدة

ومن خلال المعالجة الاحصائية للاستبيان عن طريق الكاي مربع والمبينة في الجدول اعلاه نجد ان قيمة كاي مربع المحسوبة تساوي 12.063 وهي اكبر من قيمة كاي مربع الجدولة 5.99 عند درجة الحرية 2 ومستوي الدلالة 0.002 ادن هي دالة احصائية

## 5.2.9 عرض وتحليل بيانات العبارة الخامسة

معرفة اذا كان الاستاذ لايقبل المتأخرين سبب من اسباب العزوف

الجدول رقم(23): يمثل اجابات الطلبة حول ضاهرة العزوف إذا كان الاستاذ لا يقبل

المتأخرين

مستوى الدلالة	درجة الحرية	كاي الجدولية	كاي المحسوبة	الانحراف المعياري	المتوسط الحسابي	لان الاستاذ لايقبل المتأخرين				التكرار	العوامل المتعلقة بالاستاذ
						المجموع	غير موافق	محايد	موافق		
0.179	2	5.99	3.250	0.73780	2.1875	32	14	6	11		
						%100	%43.8	%18.8	%37.5	النسبة المئوية	

المصدر : من إعداد الطلبة

تبين لنا من خلال مناقشة الجدول ان نسبة 37.5% من الطلبة يرون اذا كان الاستاذ لا يقبل المتأخرين يكون سبب في الغياب عن المحاضرات ونسبة 43.8% من الطلبة يرونعكس ذلك بينما نسبة 18.8% من الطلبة كانت محايدة.

ومن خلال المعالجة الاحصائية للاستبيان عن طريق الكاي مربع والمبينة في الجدول اعلاه نجد ان قيمة كاي مربع المحسوبة تساوي 3.250 وهي اصغر من قيمة كاي مربع المجدولة 5.99 عند درجة الحرية 2 ومستوي الدلالة 0.179 ان هي دالة احصائية.

## 6.2.9 عرض وتحليل بيانات العبارة السادسة

معرفة إذا كانت اسئلة الاستاذ التعجيزية من اسباب عزوف الطالب عن المحاضرة

الجدول رقم(24): يمثل اجابات الطلبة حول ضاهرة العزوف بسبب الاسئلة التعجيزي من الأستاذ للطالب

مستوى الدلالة	درجة الحرية	كاي الجدولية	كاي المحسوبة	الانحراف المعياري	المتوسط الحسابي	لان الاستاذ يرحج المحاضريين بالاسئلة التعجيزية غالبا				التكرار	العوامل المتعلقة بالاستاذ
						المجموع	غير موافق	محايد	موافق		
0.005	2	5.99	10.563	0.622	2.25	32	18	3	11		
						%100	%56.3	%9.4	%34.4	النسبة المئوية	

المصدر : من إعداد الطلبة

تبين لنا من خلال مناقشة الجدول ان نسبة 34.4% من الطلبة يرون الاسئلة التعجيزية للطالب تكون سبب في الغياب عن المحاضرات ونسبة 65.3% من الطلبة يرون عكس ذلك بينما نسبة 9.4% من الطلبة كانت محايدة.

ومن خلال المعالجة الاحصائية للاستبيان عن طريق الكاي مربع والمبينة في الجدول اعلاه نجد ان قيمة كاي مربع المحسوبة تساوي 10.563 وهي اكبر من قيمة كاي مربع الجدولة 5.99 عند درجة الحرية 2 ومستوي الدلالة 0.005 ادن هي دالة احصائية.

## 7.2.9 عرض وتحليل بيانات العبارة السابعة

معرفة اذا كانت المطبوعات التي يوزعها الاستاذ في اخر فصل من اسباب عزوف الطالب عن المحاضرة

الجدول رقم(25):يمثل اجابات الطلبة حول ضاهرة العزوف بسبب المطبوعات الموزعة اخر الفصل من الاستاذ

مستوى الدلالة	درجة الحرية	كاي الجدولية	كاي المحسوبة	الانحراف المعياري	المتوسط الحسابي	لان الاستاذ عادة يمنح مطبوعة في اخر الفصل				التكرار	العوامل المتعلقة بالاستاذ
						موافق	محايد	غير موافق	المجموع		
0.013	2	5.99	8.688	0.665	2.41	16	3	13	32		
						%40.6	%9.4	%50	%100		

المصدر : من إعداد الطلبة

تبين لنا من خلال مناقشة الجدول ان نسبة %40.6 من الطلبة يرون ان المطبوعات التي يوزعها الاستاذ نهاية الفصل تكون سبب في الغياب عن المحاضرات ونسبة %50 من الطلبة يرونعكس ذلك بينما نسبة %9.4 من الطلبة كانت محايدة

ومن خلال المعالجة الاحصائية للاستبيان عن طريق الكاي مربع والمبينة في الجدول اعلاه نجد ان قيمة كاي مربع المحسوبة تساوي 8.688 وهي اكبر من قيمة كاي مربع الجدولة 5.99 عند درجة الحرية 2 ومستوي الدلالة 0.013 ادن هي دالة احصائية

## 8.2.9 عرض وتحليل بيانات العبارة الثامنة

معرفة عدم قدرة الاستاذ في التحكم في قاعة المحاضرة بسبب من اسباب العزوف

الجدول رقم(26): يمثل اجابات الطلبة حول ضاهرة العزوف بسبب عدم قدرة الاستاذ في قاعة المحاضرة

مستوى الدلالة	درجة الحرية	كاي الجدولية	كاي المحسوبة	الانحراف المعياري	المتوسط الحسابي	لان الاستاذ غير متحكم في قاعة المحاضرة				التكرار	العوامل المتعلقة بالاستاذ
						المجموع	غير موافق	محايد	موافق		
0.002	2	5.99	13.00	0.609	1.87	32	20	8	4		
						%100	%62.5	%25	%12.5	النسبة المئوية	

المصدر : من إعداد الطلبة

تبين لنا من خلال مناقشة الجدول ان نسبة % 12.5 من الطلبة يرون ان عدم قدرة الاستاذ في التحكم في قاعة المحاضرة تكون سبب في الغياب عن المحاضرات ونسبة %62.5 من الطلبة يرون عكس ذلك بينما نسبة % 25 من الطلبة كانت محايدة

ومن خلال المعالجة الاحصائية للاستبيان عن طريق الكاي مربع والمبينة في الجدول اعلاه نجد ان قيمة كاي مربع المحسوبة تساوي 13.00 وهي اكبر من قيمة كاي مربع الجدولة 5.99 عند درجة الحرية 2 ومستوي الدلالة 0.002 ادن هي دالة احصائية

## 9.2.9 عرض وتحليل بيانات العبارة التاسعة

معرفة اذا كانت المصادر التي يعتمد عليها الاستاذ باستطاعت الطالب الحصول عليها وتغنيه عن المحاضرة

الجدول رقم(27): يمثل اجابات الطلبة حول المصادر التي يعتمد عليها الاستاذ ان تكون باستطاعت الطالب الحصول عليها وتغنيه عن المحاضرة

مستوى الدلالة	درجة الحرية	كاي الجدولية	كاي المحسوبة	الانحراف المعياري	المتوسط الحسابي	لان الاستاذ يعتمد مصادر اخري استطيع الحصول عليها وتغنييني عن المحاضرة				التكرار	العوامل المتعلقة بالاستاذ
						المجموع	غير موافق	محايد	موافق		
0.315	2	5.99	2.313	0.751	2.13	32	14	7	11	النسبة	المتعلقة
						100	%43.8	%21.9	%34.4	النسبة المئوية	بالاستاذ

المصدر : من إعداد الطلبة

تبين لنا من خلال مناقشة الجدول ان نسبة 34.4% من الطلبة يرون ان المصادر التي يعتمد عليها الاستاذ والتي باستطاعت الطالب الحصول عليها تكون سبب في استغناء الطالب عن المحاضرة ونسبة 43.8% من الطلبة يرون عكس ذلك بينما نسبة 43.9% من الطلبة كانت محايدة

ومن خلال المعالجة الاحصائية للاستبيان عن طريق الكاي مربع والمبينة في الجدول اعلاه نجد ان قيمة كاي مربع المحسوبة تساوي 2.313 وهي اكبر من قيمة كاي مربع الجدولة 5.99 عند درجة الحرية 2 ومستوي الدلالة 0.315 ادن هي دالة احصائية

## 3.9 المحور الثالث: العوامل المتعلقة بالمنهاج

## 1.3.9 عرض وتحليل بيانات العبارة الاولى

معرفة اذا كانت المادة غير مفيدة ولا تخدم التخصص سبب لعزوف الطلبة

الجدول رقم(28): يمثل اجابات الطلبة حول ضاهرة العزوف بسبب ان المادة غير مفيدة ولا

تخدم التخصص

مستوى الدلالة	درجة الحرية	كاي الجدولية	كاي المحسوبة	الانحراف المعياري	المتوسط الحسابي	الغياب بسبب ان المادة غير مفيدة ولا تخدم التخصص				التكرار	العوامل المتعلقة بالمنهاج
						المجموع	غير موافق	محايد	موافق		
0.005	2	5.99	10.750	0.609	2.38	32	16	2	14		
						100	%50	%6.3	%43.8	النسبة المئوية	

المصدر : من إعداد الطلبة

تبين لنا من خلال مناقشة الجدول ان نسبة 43.8% من الطلبة يرون ان المادة اذا كانت غير مفيدة ولا تخدم التخصص سبب من اسباب لغياب عن المحاضرات ونسبة 50% من الطلبة عكس ذلك بينما نسبة 6.3% من الطلبة كانت محايدة

ومن خلال المعالجة الاحصائية للاستبيان عن طريق الكاي مربع والمبينة في الجدول اعلاه نجد ان قيمة كاي مربع المحسوبة تساوي 10.750 وهي اكبر من قيمة كاي مربع المجدولة 5.99 عند درجة الحرية 2 ومستوي الدلالة 0.005 ادن هي دالة احصائية

## 2.3.9 عرض وتحليل بيانات العبارة الثانية

معرفة اذا كان تدريس المادة باللغة الاجنبية سبب من اسباب العزوف

الجدول رقم(29): يمثل اجابات الطلبة حول ضاهرة العزوف بسبب اللغة الاجنبية في

التدريس

مستوى الدلالة	درجة الحرية	كاي الجدولية	كاي المحسوبة	الانحراف المعياري	المتوسط الحسابي	الغياب بسبب تدريس المادة باللغة الاجنبية				العوامل المتعلقة بالمناهج
						الموافق	محايد	غير موافق	المجموع	
0.216	2	5.99	3.063	0.734	2.09	10	7	15	32	التكرار
						31.3%	21.9%	46.9%	100%	النسبة المئوية

المصدر : من إعداد الطلبة

تبين لنا من خلال مناقشة الجدول ان نسبة 31.3% من الطلبة يرون ان التدريس باللغة الاجنبية سبب من اسباب عزوف الطالب بينما هناك نسبة 46.9% من الطلبة يرون عكس ذلك و نسبة 21.9% من الطلبة كانت محايدة

ومن خلال المعالجة الاحصائية للاستبيان عن طريق الكاي مربع والمبينة في الجدول اعلاه نجد ان قيمة كاي مربع المحسوبة تساوي 3.063 وهي اصغر من قيمة كاي مربع الجدولة 5.99 عند درجة الحرية 2 ومستوي الدلالة 0.216 ادن هي ليست دالة احصائية

## 3.3.9 عرض وتحليل بيانات العبارة الثالثة

معرفة اذا كانت المحاضرة سهلة سبب من اسباب العزوف

الجدول رقم(30): يمثل اجابات الطلبة حول ضاهرة العزوف بسبب سهولة المحاضرة

مستوى الدلالة	درجة الحرية	كاي الجدولية	كاي المحسوبة	الانحراف المعياري	المتوسط الحسابي	الغياب بسبب سهولة المحاضرة				التكرار	العوامل المتعلقة بالمناهج
						المجموع	غير موافق	محايد	موافق		
0.006	2	5.99	10.188	0.641	2.09	32	19	5	8		
						%100	%59.4	%15.6	%25	النسبة المئوية	

المصدر : من إعداد الطلبة

تبين لنا من خلال مناقشة الجدول ان نسبة 25% من الطلبة يرون ان سهولة المحاضرة يكون سبب في الغياب عن المحاضرات ونسبة 59.4% من الطلبة يرون عكس ذلك بينما نسبة 15.6% من الطلبة كانت محايدة.

ومن خلال المعالجة الاحصائية للاستبيان عن طريق الكاي مربع والمبينة في الجدول اعلاه نجد ان قيمة كاي مربع المحسوبة تساوي 10.188 وهي اكبر من قيمة كاي مربع الجدولة 5.99 عند درجة الحرية 2 ومستوي الدلالة 0.006 ادن هي دالة احصائية.

## 4.3.9 عرض وتحليل بيانات العبارة الرابعة

معرفة عدم اجبارية الجامعة لحضور المحاضرات بسبب من اسباب العزوف

الجدول رقم(31): يمثل اجابات الطلبة حول ضاهرة العزوف بسبب عدم اجبارية الجامعة  
لحضور المحاضرات

مستوى الدلالة	درجة الحرية	كاي الجدولية	كاي المحسوبة	الانحراف المعياري	المتوسط الحسابي	الجامعة لاتجبر الطلبة علي حضور المحاضرة				التكرار	العوامل المتعلقة بالمناهج
						المجموع	غير موافق	محايد	موافق		
0.006	2	5.99	10.188	0.759	2.44	32	8	5	19		
						%100	%25	%15.6	%59.4	النسبة المئوية	

المصدر : من إعداد الطلبة

تبين لنا من خلال مناقشة الجدول ان نسبة 59.4% من الطلبة يرون ان عدم الزامية  
الجامعة لحضور المحاضرات يكون سبب من اسباب العزوف عن المحاضرات ونسبة 25%  
من الطلبة يرونعكس ذلك بينما نسبة 15.6% من الطلبة كانت محايدة

ومن خلال المعالجة الاحصائية للاستبيان عن طريق الكاي مربع والمبينة في الجدول  
اعلاه نجد ان قيمة كاي مربع المحسوبة تساوي 10.188 وهي اكبر من قيمة كاي مربع  
المجدولة 5.99 عند درجة الحرية 2 ومستوي الدلالة 0.006 ادن هي دالة احصائية

## 5.3.9 عرض وتحليل بيانات العبارة الخامسة

معرفة اذا كان توقيت المحاضرة غير مناسب سبب من اسباب عزوف الطلبة

الجدول رقم(32): يمثل اجابات الطلبة حول ضاهرة العزوف بسبب توقيت المحاضرات الغير مناسب

مستوى الدلالة	درجة الحرية	كاي الجدولية	كاي المحسوبة	الانحراف المعياري	المتوسط الحسابي	توقيت المحاضرة غير مناسب			التكرار	العوامل المتعلقة بالمنهاج
						المجموع	غير موافق	محايد		
0.044	2	5.99	6.250	0.693	2.31	32	14	4	14	النسبة المئوية
						%100	%43.8	%12.5	%43.8	

المصدر : من إعداد الطلبة

تبين لنا من خلال مناقشة الجدول ان نسبة 43.8% من الطلبة يرون ان التوقيت الغير مناسب للمحاضرة يكون سبب في الغياب عن المحاضرات ونسبة 43.8% من الطلبة يرون عكس ذلك بينما نسبة 12.5% من الطلبة كانت محايدة

ومن خلال المعالجة الاحصائية للاستبيان عن طريق الكاي مربع والمبينة في الجدول اعلاه نجد ان قيمة كاي مربع المحسوبة تساوي 6.250 وهي اكبر من قيمة كاي مربع الجدولة 5.99 عند درجة الحرية 2 ومستوي الدلالة 0.044 ادن هي دالة احصائية

## 6.3.9 عرض وتحليل بيانات العبارة السادسة

معرفة اذا كانت معلومات المحاضرة قديمة وغير مواكبة للتطور العلمي سبب من اسباب العزوف

الجدول رقم(33): يمثل اجابات الطلبة حول ضاهرة العزوف بسبب معلومات المحاضرة اذا كانت قديمة وغير مواكبة للتطور العلمي

مستوى الدلالة	درجة الحرية	كاي الجدولية	كاي المحسوبة	الانحراف المعياري	المتوسط الحسابي	معلومات المحاضرة قديمة وغير مواكبة للتطور العلمي				التكرار	العوامل المتعلقة بالمنهاج
						المجموع	غير موافق	محايد	موافق		
0.001	2	5.99	15.063	0.595	2.03	32	21	5	6		
						%100	%56.6	%15.6	%18.8		

المصدر : من إعداد الطلبة

تبين لنا من خلال مناقشة الجدول ان نسبة 18.8% من الطلبة يرون انه اذا كانت معلومات المحاضرة قديمة وغير مواكبة للتطور العلمي سبب من اسباب عزوف الطالب ونسبة 56.6% من الطلبة عكس ذلك بينما نسبة 15.6% من الطلبة كانت محايدة.

ومن خلال المعالجة الاحصائية للاستبيان عن طريق الكاي مربع والمبينة في الجدول اعلاه نجد ان قيمة كاي مربع المحسوبة تساوي 15.063 وهي اكبر من قيمة كاي مربع الجدولة 5.99 عند درجة الحرية 2 ومستوي الدلالة 0.001 ان هي دالة احصائية.

## 7.3.9 عرض وتحليل بيانات العبارة السابعة

معرفة اذا كانت المادة غير مدرجة في مسابقات التوظيف والدكتوراه بسبب من اسباب العزوف

الجدول رقم(34): يمثل اجابات الطلبة حول ضاهرة العزوف بسبب المواد الغير مدرجة في مسابقات التوظيف والدكتوراه

مستوى الدلالة	درجة الحرية	كاي الجدولية	كاي المحسوبة	الانحراف المعياري	المتوسط الحسابي	لان هذه المادة غير مدرجة في مسابقات التوظيف والدكتوراه				التكرار	العوامل المتعلقة بالمنهاج
						المجموع	غير موافق	محايد	موافق		
0.058	2	5.99	5.688	0.695	2.03	32	17	7	8		
						%100	%53.1	%21.9	%25	النسبة المئوية	

المصدر : من إعداد الطلبة

تبين لنا من خلال مناقشة الجدول ان نسبة 25% من الطلبة يرون ان المواد الغير مدرجة في مسابقات التوظيف والدكتوراه غير مهمة يعني ان تكون سبب في الغياب عن المحاضرات ونسبة 53.1% من الطلبة يرون عكس ذلك بينما نسبة 21.9% من الطلبة كانت محايدة

ومن خلال المعالجة الاحصائية للاستبيان عن طريق الكاي مربع والمبينة في الجدول اعلاه نجد ان قيمة كاي مربع المحسوبة تساوي 5.688 وهي اصغر من قيمة كاي مربع الجدولة 5.99 عند درجة الحرية 2 ومستوي الدلالة 0.058 اذن هي ليست دالة احصائية

## 8.3.9 عرض وتحليل بيانات الفرضية الثامنة

معرفة اذا كانت المادة معقدة جدا سبب من اسباب عزوف الطالب

الجدول رقم(35): يمثل اجابات الطلبة حول ضاهرة العزوف بسبب تعقد المادة

مستوى الدلالة	درجة الحرية	كاي الجدولية	كاي المحسوبة	الانحراف المعياري	المتوسط الحسابي	المادة معقدة جدا				التكرار	العوامل المتعلقة بالمنهاج
						المجموع	غير موافق	محايد	موافق		
0.000	2	5.99	16.188	0.574	2.16	32	21	3	8	النسبة المئوية	
						%100	%56.6	%9.4	%25		

المصدر : من إعداد الطلبة

تبين لنا من خلال مناقشة الجدول ان نسبة 25% من الطلبة يرون ان صعوبة المادة الدراسية وتعقدتها يمكن ان يكون سبب من اسباب العزوف ونسبة 56.6% من الطلبة يرون عكس ذلك بينما نسبة 9.4% من الطلبة كانت محايدة

ومن خلال المعالجة الاحصائية للاستبيان عن طريق الكاي مربع والمبينة في الجدول اعلاه نجد ان قيمة كاي مربع المحسوبة تساوي 16.188 وهي اكبر من قيمة كاي مربع الجدولة 5.99 عند درجة الحرية 2 ومستوي الدلالة 0.000 ادن هي دالة احصائية

## 9.3.9 عرض وتحليل بيانات العبارة التاسعة

معرفة اذا كان معامل المادة ضعيف سبب من اسباب العزوف

الجدول رقم(36): يمثل اجابات الطلبة حول ضاهرة العزوف بسبب ضعف معامل المادة

مستوى الدلالة	درجة الحرية	كاي الجدولية	كاي المحسوبة	الانحراف المعياري	المتوسط الحسابي	معامل المادة ضعيف				التكرار	العوامل المتعلقة بالنهاج
						المجموع	غير موافق	محايد	موافق		
0.021	2	5.99	7.750	0.669	2.06	32	18	6	8		
						%100	%56.3	%18.8	%25	النسبة المئوية	

المصدر : من إعداد الطلبة

تبين لنا من خلال مناقشة الجدول ان نسبة 25% من الطلبة يرون ان ضعف معامل المادة يمكن ان يكون سبب من اسباب الغياب عن المحاضرات ونسبة 56.3% من الطلبة يرون عكس ذلك بينما نسبة 18.8% من الطلبة كانت محايدة.

ومن خلال المعالجة الاحصائية للاستبيان عن طريق الكاي مربع والمبينة في الجدول اعلاه نجد ان قيمة كاي مربع المحسوبة تساوي 7.750 وهي اكبر من قيمة كاي مربع الجدولة 5.99 عند درجة الحرية 2 ومستوي الدلالة 0.021 ادن هي دالة احصائية.

## 10. نتائج الفرضيات:

## ➤ نتائج الفرضية الأولى:

ومنه نستنتج أن الفرضية الأولى التي تنص على "تعتبر العوامل المتعلقة بالطالب من أسباب عزوف الطالب عن المحاضرات" من خلال نتائج الجداول السابقة قد حققت.

## ➤ نتائج الفرضية الثانية:

وجاءت نتائج الفرضية الثانية التي تنص على "تعتبر العوامل المتعلقة بالأستاذ الجامعي من أسباب غياب الطلبة عن المحاضرات" من خلال نتائج الجداول السابقة نستنتج أن الفرضية الثانية قد حققت.

## ➤ نتائج الفرضية الثالثة:

جاءت نتائج الفرضية الثالثة التي تنص على "تعتبر العوامل المتعلقة بالمنهاج الدراسي من أسباب غياب الطالب عن المحاضرات" من خلال نتائج الجداول السابقة نستنتج أن الفرضية الثالثة قد حققت كذلك.

## ➤ نتائج الفرضية الرابعة:

جاءت نتائج الفرضية الرابعة التي تنص على "هناك عزوف لطلبة التربية البدنية والرياضية عن المحاضرات عند مستوى دلالة أقل من 0.05" من خلال نتائج الجداول السابقة نستنتج أن الفرضية الرابعة قد حققت كذلك. وربما يرجع ذلك إلى التسبب الأكاديمي واللامبالاة للدور الجامعي لحياة الطالب.

حائمه

يعتبر التحصيل الدراسي معيارا يمكن في ضوءه الحكم على مستوى الطلاب، وهو يتأثر بعدة عوامل، حيث تختلف درجة التحصيل من طالب لآخر، ومن أهم هذه العوامل العزوف على المحاضرات والتي تشكل ملتقى اهتمام جميع القائمين على العملية الأكاديمية من طلبة وأساتذة، باعتبارها طاقة تحرك سلوك المتعلم وتوجهه نحو الموقف التعليمي وتجعله ينتبه له. كما أنها تؤدي إلى رفع مستوى الأداء وتحسينه.

وهذا ما توصلنا إليه من خلال دراستنا التي تتمثل في عزوف طلبة التربية البدنية والرياضية عن المحاضرات، حيث أثبتت نتائج دراستنا أن هناك عزوف كبير للطلبة، وكلما زاد العزوف نقصت درجة التحصيل الدراسي.

### 1. الاستنتاج العام:

بعد عرضنا وتحليلنا للنتائج المتعلقة بالاستبيان الخاص بعزوف طلبة التربية البدنية و الرياضية عن المحاضرات و منه نرى بأن الفرضيات التي تم وضعها مسبقا قد تحققت وتم إثباتها من خلال نتائج التحليل المبينة في الجداول السابقة: وقد توصلنا إلى استنتاجات عامة أهمها:

☞ العزوف عن المحاضرات بسبب العوامل المتعلقة بالطالب، وربما يرجع ذلك الى عوامل شخصية أو عائلية.

☞ العزوف عن المحاضرات بسبب العوامل المتعلقة بالأستاذ، وربما يرجع ذلك الى عدم فهم الطالب لمنهجية الأستاذ وطريقته في التدريس او كيفية التعامل مع الطلبة.

☞ العزوف عن المحاضرات بسبب العوامل المتعلقة بالمنهاج الدراسي، وربما يرجع ذلك الى عدم التوفيق الى حد ما في ضبط المقاييس التي من شأنها ان تعزز مهارات طلبة التربية البدنية والرياضية.

في ضوء هذه النتائج والاستنتاجات نجد بأن كل الفرضيات قد تحققت وهي: عزوف طلبة التربية البدنية والرياضية عن المحاضرات.

## 2. أبرز النتائج المتوصل إليها:

طغيان ظاهرة العزوف في المحاضرات لدى عينة الدراسة.

نلاحظ ما يقارب أكثر من نصف العينة أن المرحلة الجامعية تنتشر فيها ظاهرة العزوف وهذا مؤشر مهم لأن أثاره يمتد إلى المرحلة التالية ألا وهي مرحلة العمل.

من أهم مقترحات الطلبة فيما يتعلق بسبب مواجهة العزوف، الحزم في تطبيق العقوبات الرادعة لمن لم يحضر المحاضرات وعدم التساهل معه، وزيادة الوعي الثقافي ، واعتماد الاختبارات الشفهية مقياساً رئيساً في التقييم للطلاب وعدم الاكتفاء بالاختبار التحريري.

## 3. اقتراحات:

إن تعمقنا في هذا الدراسة وعملية البحث الواسعة التي أجريناها لمعرفة كثافة البرنامج الدراسي وآثاره لدى الطلبة تسمح لنا بتقادم جملة من الاقتراحات التي خرجنا بما لتساعد في التخفيف من ظاهر العزوف في الوسط الجامعي الذي يتعرض له الطلبة والتي تتمثل في:

نشر الوعي التربوي والأخلاقي بين الطلبة تجاه ظاهرة عزوف عن المحاضرات.

نشر الوعي القيمي والأخلاقي لدى الأساتذة تجاه ظاهرة عزوف عن المحاضرات.

توعية المجتمع بسلبيات عزوف عن المحاضرات عن طريق الإعلام والصحف و المجالات الجامعية .

التأكيد على دور الإرشاد الأكاديمي في الحيلولة دون انتشار الظاهرة.

عدم التسامح من قبل المجتمع لأية حالة من حالات الغش.

- ☞ استخدام وسائل التوجيه المهني والإرشاد التربوي في الجامعات.
- ☞ إيضاح اللوائح التأديبية وإيضاح الجزاءات المترتبة على ذلك.
- ☞ معاقبة الأساتذة الذين يساعدون على نشر ثقافة عزوف عن المحاضرات.
- ☞ على الأستاذ أن يوضح لطلابه بأن المهم ليس الدرجات، وإنما ما يكتسبونه من معلومات ومهارات وما يبذلونه من مجهود لتحقيق ذلك.
- ☞ على الأستاذ أن يعرض دروسه بطريقة بما تشويق خالية من الرتابة والتكرار .
- ☞ عدم تعاون المراقبين واستخدام قاعات كبيرة للمحاضرات.
- ☞ أهمية دعم الجانب الأخلاقي والديني لدى الطالب.
- ☞ وضع برامج يرتبط بالوسط الاجتماعي والثقافي للطالب وتفتح على العالم لغويا وتكنولوجيا.
- ☞ وضع برامج تطبيقية مؤهلة للحياة العملية والاندماج مباشرة في سوق العمل.
- ☞ تفعيل دور المرشد التربوي والنفسي في مساعدة الطلبة.

قائمة المراجع

## قائمة المراجع

❖ الكتب:

الملاحق

الجمهورية الجزائرية الديمقراطية الشعبية  
وزارة التعليم والبحث العالي والبحث العلمي  
جامعة عمار الثليجي " الأغواط "

إستبيان

أخي الطالب ، أختي الطالبة

في إطار إعداد مذكرة تخرج لنيل شهادة ماستر بعنوان " عزوف طلبة التربية البدنية والرياضية عن المحاضرات " نرجو منكم الإجابة عن مجموعة من الفقرات التي تقيس صعوبات طالب التربية البدنية والرياضية في التكوين الجامعي بنظام ل.م.د بكل موضوعية وذلك بوضع علامة ( X ) أمام الفقرة التي تعبر عن رأيكم، مع العلم أن إجاباتكم ستوظف لغرض علمي ، وشكرا لتعاونكم.

البيانات الشخصية: .....

الجنس : ذكر  أنثى

التخصص: .....

السنة الدراسية: .....

الرقم	العبارات / البدائل	موافق	غير موافق	محايد
1	كثرة المشاكل الأسرية لذلك لا أحضر الدرس			
2	لا أعي شيء من المحاضرة و أفضل الغياب			
3	عدم الحضور بسبب الخجل من الزملاء خصوصا أولئك الذين تربطني بهم أمور عاطفية و نفسية			
4	عدم الحضور بسبب بعد الجامعة			
5	عدم الحضور بسبب وجود بدائل للمقررات في النت			
6	لا أحضر بسبب المشاكل المادية التي تدفعني للعمل وقت المحاضرة			
7	لا أفضل جو الصرامة و الانضباط الذي تتسم به المحاضرة			
8	لا أحضر بسبب عدم ميولي للتخصص العلمي			
9	لا أحضر بسبب مواعيد البرامج الترفيهية التي تتقاطع مع المحاضرة			

العوامل المتعلقة بالطلب

محايد	غير موافق	موافق	العبارات / البدائل	الرقم	العوامل المتعلقة بالأستاذ الجامعي
			لا أحبذ طريقة الأستاذ التلقينية	1	
			طريقة الأستاذ في الشرح غير محببة	2	
			عدم الحضور بسبب كثرة غياب الأستاذ	3	
			لأن الحضور غير معني بالتقييم لدى الأستاذ	4	
			لأن الأستاذ لا يقبل المتأخرين	5	
			لأن الأستاذ يحرص المحاضرين بالأسئلة التعجيزية غالبا	6	
			لأن الأستاذ عادة يمنح مطبوعة في آخر الفصل	7	
			لأن الأستاذ غير متحكم في قاعة المحاضرة	8	
			لأن الأستاذ يعتمد مصادر أخرى يستطيع الحصول عليها و تغنيني عن الحاضرة .	9	

محايد	غير موافق	موافق	العبارات / البدائل	الرقم	العوامل المتعلقة بالمنهاج
			الغياب بسبب أن المادة الغير مفيدة و لا تخدم التخصص	1	
			الغياب بسبب تدريس المادة باللغة الأجنبية	2	
			الغياب بسبب سهولة المحاضرة	3	
			الجامعة لا تجبر الطلبة على الحضور للمحاضرة	4	
			توقيت المحاضرة غير مناسب	5	
			معلومات المحاضرة قديمة و غير مواكبة للتطور العلمي	6	
			لأن هذه المادة غير مدرجة في مسابقات التوظيف و الدكتوراه	7	
			المادة معقدة جدا	8	
			معامل المادة ضعيف	9	

**Reliability Statistics**

Cronbach's Alpha	N of Items
.883	9

**Reliability Statistics**

Cronbach's Alpha	N of Items
.801	9

**Reliability Statistics**

Cronbach's Alpha	N of Items
.855	9

**Reliability Statistics**

Cronbach's Alpha	N of Items
.942	27

**Statistics**

الجنس نوع

N	Valid	32
	Missing	0
	Mean	1.31

**Frequencies**

الدرس أحضر لا لذلك الأسرية المشاكل كثرة

	Observed N	Expected N	Residual
محايد	6	10.7	-4.7-
موافق غير	13	10.7	2.3
موافق	13	10.7	2.3
Total	32		

الغياب أفضل و المحاضرة من شيء أعي لا

	Observed N	Expected N	Residual
محايد	8	10.7	-2.7-
موافق غير	18	10.7	7.3
موافق	6	10.7	-4.7-
Total	32		

بهم تربطني الذين أولئك خصوصا الزملاء من الخجل بسبب الحضور عدم

نفسية و عاطفية أمور

	Observed N	Expected N	Residual
محايد	11	10.7	.3
موافق غير	16	10.7	5.3
موافق	5	10.7	-5.7-
Total	32		

الجامعة بعد بسبب الحضور عدم

	Observed N	Expected N	Residual
محايد	4	10.7	-6.7-
موافق غير	17	10.7	6.3
موافق	11	10.7	.3
Total	32		

النت في للمقررات بدائل وجود بسبب الحضور عدم

	Observed N	Expected N	Residual
محايد	4	10.7	-6.7-
موافق غير	12	10.7	1.3
موافق	16	10.7	5.3

Total	32		
-------	----	--	--

المحاضرة وقت للعمل تدفعني التي المادية المشاكل بسبب أحضر لا

	Observed N	Expected N	Residual
محايد	4	10.7	-6.7-
موافق غير	13	10.7	2.3
موافق	15	10.7	4.3
Total	32		

المحاضرة به تتسم الذي الانضباط و الصرامة جو أفضل لا

	Observed N	Expected N	Residual
محايد	7	10.7	-3.7-
موافق غير	20	10.7	9.3
موافق	5	10.7	-5.7-
Total	32		

العلمي للتخصص ميولي عدم بسبب أحضر لا

	Observed N	Expected N	Residual
محايد	10	10.7	-.7-
موافق غير	17	10.7	6.3
موافق	5	10.7	-5.7-
Total	32		

المحاضرة مع تتقاطع التي الترفيهية البرامج مواعيد بسبب أحضر لا

	Observed N	Expected N	Residual
محايد	11	10.7	.3
موافق غير	16	10.7	5.3
موافق	5	10.7	-5.7-
Total	32		

التلقينية الأستاذ طريقة أحبذ لا

	Observed N	Expected N	Residual
محايد	2	10.7	-8.7-
موافق غير	15	10.7	4.3
موافق	15	10.7	4.3

Total	32		
-------	----	--	--

محببة غير الشرح في الأستاذ طريقة

	Observed N	Expected N	Residual
محايد	7	10.7	-3.7-
موافق غير	11	10.7	.3
موافق	14	10.7	3.3
Total	32		

الأستاذ غياب كثرة بسبب الحضور عدم

	Observed N	Expected N	Residual
محايد	11	10.7	.3
موافق غير	11	10.7	.3
موافق	10	10.7	-.7-
Total	32		

الأستاذ لدى بالتقييم معني غير الحضور لأن

	Observed N	Expected N	Residual
محايد	3	10.7	-7.7-
موافق غير	19	10.7	8.3
موافق	10	10.7	-.7-
Total	32		

المتأخرين يقبل لا الأستاذ لأن

	Observed N	Expected N	Residual
محايد	6	10.7	-4.7-
موافق غير	14	10.7	3.3
موافق	12	10.7	1.3
Total	32		

غالبا التعجيزية بالأسئلة المحاضرين يجرج الأستاذ لأن

	Observed N	Expected N	Residual
محايد	3	10.7	-7.7-
موافق غير	18	10.7	7.3
موافق	11	10.7	.3

Total	32		
-------	----	--	--

الفصل آخر في مطبوعة يمنح عادة الأستاذ لأن

	Observed N	Expected N	Residual
محايد	3	10.7	-7.7-
موافق غير	13	10.7	2.3
موافق	16	10.7	5.3
Total	32		

المحاضرة قاعة في متحكم غير الأستاذ لأن

	Observed N	Expected N	Residual
محايد	8	10.7	-2.7-
موافق غير	20	10.7	9.3
موافق	4	10.7	-6.7-
Total	32		

عن تغنيبي و عليها الحصول استطيع أخرى مصادر يعتمد الأستاذ لأن

. الحاضرة

	Observed N	Expected N	Residual
محايد	7	10.7	-3.7-
موافق غير	14	10.7	3.3
موافق	11	10.7	.3
Total	32		

التخصص تخدم لا و مفيدة الغير المادة أن بسبب الغياب

	Observed N	Expected N	Residual
محايد	2	10.7	-8.7-
موافق غير	16	10.7	5.3
موافق	14	10.7	3.3
Total	32		

الأجنبية باللغة المادة تدريس بسبب الغياب

	Observed N	Expected N	Residual
محايد	7	10.7	-3.7-
موافق غير	15	10.7	4.3

## الملاحق

موافق	10	10.7	-7-
Total	32		

### المحاضرة سهولة بسبب الغياب

	Observed N	Expected N	Residual
محايد	5	10.7	-5.7-
موافق غير	19	10.7	8.3
موافق	8	10.7	-2.7-
Total	32		

### للمحاضرة الحضور على الطلبة تجبر لا الجامعة

	Observed N	Expected N	Residual
محايد	5	10.7	-5.7-
موافق غير	8	10.7	-2.7-
موافق	19	10.7	8.3
Total	32		

### مناسب غير المحاضرة توقيت

	Observed N	Expected N	Residual
محايد	4	10.7	-6.7-
موافق غير	14	10.7	3.3
موافق	14	10.7	3.3
Total	32		

### العلمي للتطور مواكبة غير و قديمة المحاضرة معلومات

	Observed N	Expected N	Residual
محايد	5	10.7	-5.7-
موافق غير	21	10.7	10.3
موافق	6	10.7	-4.7-
Total	32		

### الدكتوراه و التوظيف مسابقات في مدرجة غير المادة هذه لأن

	Observed N	Expected N	Residual
محايد	7	10.7	-3.7-
موافق غير	17	10.7	6.3

موافق	8	10.7	-2.7-
Total	32		

جدا معقدة المادة

	Observed N	Expected N	Residual
محايد	3	10.7	-7.7-
موافق غير	21	10.7	10.3
موافق	8	10.7	-2.7-
Total	32		

ضعيف المادة معامل

	Observed N	Expected N	Residual
محايد	6	10.7	-4.7-
موافق غير	18	10.7	7.3
موافق	8	10.7	-2.7-
Total	32		

Test Statistics

	_المتعلقة_ العوامل بالطالبة	_المتعلقة_ العوامل الجامعي_ بالأستاذ	_المتعلقة_ العوامل بالمنهاج	التربية_ طالبة_ عزوف _ المدنية_
Chi-Square	15.125 <sup>a</sup>	15.125 <sup>a</sup>	11.875 <sup>a</sup>	7.875 <sup>b</sup>
df	12	12	12	21
Asymp. Sig.	.235	.235	.456	.996

a. 13 cells (100.0%) have expected frequencies less than 5. The minimum expected cell frequency is 2.5.

b. 22 cells (100.0%) have expected frequencies less than 5. The minimum expected cell frequency is 1.5.

