

République Algérienne Démocratique et Populaire
Ministère de l'Enseignement Supérieur et de la Recherche Scientifique

Université d'Amar TELIDJI-Laghouat

Faculté des Lettres et des Langues

Département de français - LMD



Mémoire pour l'obtention d'un master en didactique du FLE

Intitulé

**La dictée dans l'enseignement / apprentissage de
l'orthographe en classe de FLE (cas de la quatrième
année du moyen)**

Présenté par : Kheira MERIZGUI

Hamida BOUCHERIT

Membres du jury :

Président : Tayeb KHENCHA, Maître-assistant « A », UATL

Examinatrice : Amel SELT, Maître de conférences « B », UATL

Directeur de recherche : Thameur TIFOUR, Maître de conférences « A », UATL

Année universitaire 2019-2020

Dédicaces

Je dédie ce modeste travail à ceux qui ont contribué à la réussite de ce travail, notamment :

Mes chers parents qui m'ont toujours motivée, ils ont pu créer le climat affectueux et propice à la poursuite de mes études.

Mes frères : khaled , Mohammed et Abdelkarim

Mes sœurs : Nacira et Sara.

Mes cousins et mes cousines.

Mes amies : Kheira Merizgui, Aicha Znati, Madiha Benlarbi, Samira Gasmi et tous mes camarades de Master II de didactique duFLE.

Touts les enseignants du département de français de l'université de Laghouat.

Boucherit Hamida

Dédicaces

Je dédie ce travail

à mes chers parents, source de vie, d'amour et d'affection, pour leurs sacrifices, leur tendresse, leur soutien et leurs prières tout au long de mes études.

A mes chères sœurs, source de joie et de bonheur, pour leurs encouragements.

A mes chers neveux et nièces : Slimane Mohammad Elamine, Silina et Lina.

Aux mes deux plus belles filles : Ritadj et Malak.

A mon cher fiancé, source d'espoir et de motivation, pour son appui et son encouragement.

A toutes mes amies, plus particulièrement Abir , Madiha , Hamida et Marwa.

Que ce travail soit l'expression de ma gratitude à tous ceux qui m'ont aidée !

Merizgui Kheira

Remerciements

Nous tenons à exprimer notre reconnaissance à notre directeur de recherche Monsieur TIFOUR Thameur pour sa patience, sa disponibilité et ses judicieux conseils.

Nous remercions également les membres de jury d'avoir accepté d'évaluer ce mémoire.

« L'orthographe est de respect; c'est une sorte de politesse. »

- Alain (1868-1951) -

Table des matières	
Introduction	1
Chapitre I : La dictée en classe de FLE	4
1. L'orthographe	5
1.1. Essai de définition	5
1.2. Types d'orthographe	5
1.2.1. L'orthographe phonétique	5
1.2.2. L'orthographe lexicale	5
1.2.3. L'orthographe grammaticale	6
1.3 Le système orthographique du français	6
2. L'orthographe en classe de quatrième année du moyen	8
2.1. Place de l'orthographe dans le manuel de la quatrième année du moyen	8
2.2. Déroulement d'une séance d'orthographe	10
3. Erreur et / ou faute	11
3.1. Essai de définition	11
3.2. Types d'erreurs	12
3.3. Place de l'erreur dans l'enseignement /apprentissage de l'orthographe	13
4. La dictée	13
4.1. Essai de définition	13
4.2. Types de dictée	14
4.2.1. Dictée traditionnelle	14
4.2.2. Dictée inventée	14
4.2.3. Dictée inspirée	14
4.2.4. Dictée du jour	14

4.2.5. Dictée coopérative	14
4.2.6. Dictée Zéro faute	15
4.2.7. Dictée de contrôle	15
4.2.8. Dictée à trous	15
4.2.9. Dictée négociée	15
4.2.10. Autodictée	15
Chapitre II : La dictée et les pratiques-enseignantes	16
1. Le questionnaire	17
1.1.Modalité de construction du questionnaire	17
1.1.Objectif	17
1.1.2. Champs d'enquête	17
1.1.3. Structure de l'échantillon	17
1.1.3.1. Classement des interrogés	17
1.1.1.1. Répartition des interrogés selon le sexe	18
1.1.3.1.2. Répartition des interrogés selon l'expérience professionnelle	19
1.1.3.1.3. Répartition des interrogés selon le diplôme obtenu	20
1.2.Dépouillement des réponses	21
1.3. Analyse des données recueillies	33
Conclusion	35
Bibliographie	37
Annexe	40

Introduction

L'orthographe constitue l'une des habiletés scripturales à développer chez les élèves. Son importance réside dans sa relation à l'écrit qui est à son tour une manifestation scripturaire importante de la langue.

En effet, orthographier correctement un mot nécessite la connaissance de la morphologie du mot (ses différentes formes et les structures intrinsèques qu'il revêt).

Par ailleurs, le système orthographique du français se caractérise par l'opacité de sa systématisation et l'irrégularité de ses composantes. Ainsi, les exceptions qu'il recouvre constituent dans leur ensemble l'une des difficultés majeures que rencontrent les apprenants du français en général et ceux du FLE en particulier.

Adopter une stratégie appropriée pour la remédiation à ces difficultés devrait se focaliser sur la nature des erreurs commises ainsi que sur leur(s) origine(s). La dictée, en guise d'exemple, semble un outil didactique qui pourrait aider les enseignants à évaluer le bon fonctionnement des facultés intellectuelles et cognitives des apprenants ainsi que l'application des différentes règles apprises et les élèves à améliorer leur niveau en orthographe.

La présente recherche s'inscrit dans le domaine de la didactique de l'orthographe. Elle s'inspire des travaux menés par Catach (1980), Moirand (1984) et Larruy (2003). Elle a pour objectifs de repérer la place accordée à la dictée dans le manuel scolaire comme une activité didactique et en classe de FLE comme une stratégie de remédiation.

Afin de mettre l'accent sur la valeur de la dictée en classe de FLE comme un outil didactique pour l'enseignement de l'orthographe, nous avons formulé la question suivante :

- ❖ Quelle est la place accordée à la dictée en classe de quatrième année du moyen ?

Pour répondre à cette question, nous avons émis les hypothèses ci-dessous :

- ❖ La noosphère accorderait une place importante à la dictée dans le manuel de la quatrième année du moyen.
- ❖ Les enseignants du moyen préconiseraient la dictée comme une activité de remédiation en orthographe.

Notre travail de recherche se subdivise en deux chapitres :

- ❖ Le premier chapitre sera consacré à la définition de certains concepts clés de notre recherche à savoir : l'orthographe, l'erreur et la dictée.
- ❖ Le second chapitre s'attachera à la présentation du questionnaire destiné aux enseignants du moyen, à l'analyse et à l'interprétation des données recueillies.

Chapitre I

La dictée en classe de FLE

Dans ce chapitre, nous aborderons les concepts clés de notre recherche : l'orthographe, le système orthographique du français, la dictée, l'erreur, etc.

1. L'orthographe

1.1. Essai de définition

Du grec *orthos* qui signifie droit et *graphie*, « écrire », l'orthographe désigne selon Le grand Larousse illustré (2014 : 810) « *l'ensemble des règles et des usages qui régissent la manière d'écrire correctement les mots d'une langue donnée.* »

En effet, Catach (1995 : 16) la définit comme « *la manière d'écrire les sons ou les mots d'une langue, en conformité d'une part avec le système de transcription graphique, adopté à une époque donnée, d'autre part suivant certains rapports établis avec les autres sous-systèmes de la langue (morphologie, syntaxe, lexicque).* » En d'autres termes, il s'agit de la transcription graphique des mots d'une langue selon une certaine structuration morphologique définie en lexicologie.

1.2. Types d'orthographe

L'orthographe consiste en trois types qui se présentent comme suit :

1.2.1. L'orthographe phonétique

« *C'est l'orthographe individuelle, chacun écrivant non comme on prononce mais comme il prononce et dès lors ce qui sera très difficile c'est de comprendre une lettre qu'on recevra d'une personne dont on ne connaîtra pas la prononciation.* » (Faguet, 1905) Il s'agit en effet de la transcription intégrale de ce que l'on entend.

1.2.2. L'orthographe lexicale

Il s'agit de la façon d'écrire les mots comme dans le dictionnaire selon la norme établie.

1.2.3. L'orthographe grammaticale

Elle recouvre toutes les variations en grammaire (masculin/féminin), (singulier / pluriel), (temps du verbe, homophones, etc.) Elle consiste à accorder les mots à l'intérieur d'une phrase ou d'un texte.

1.3. Le système orthographique du français

Le système orthographique du français est considéré par les linguistes comme un système « opaque » et « profond » par opposition à d'autres systèmes linguistiques appelés « superficiels » tels l'italien et le turc qui se caractérisent par les correspondances sons-lettres. Dans cette optique, Jaffré (2005 : 27) affirme que « *le système orthographique français est un système que les spécialistes qualifient de « profond » par opposition aux systèmes superficiels où les correspondances sons-lettres sont la règle unique de transcription à l'instar de l'italien et du turc par exemple. On parle dans ce cas de langues biunivoques.* »

De plus Fayol (2006) ajoute que « *l'opacité du système français n'est pas la même selon que l'on aille des lettres de l'orthographe vers la phonologie ou inversement. En lecture, la transparence des relations entre phonèmes et graphèmes est relativement élevée. En revanche, en production, un nombre restreint de phonèmes est associé à un nombre plus élevé de graphèmes exemple /k/ climat, accord, kilo, quand, chronique. Ce qui pose des problèmes spécifiques d'apprentissage.* »

Par ailleurs, Catach en a proposé (1995 : 29) la représentation ci-dessous :

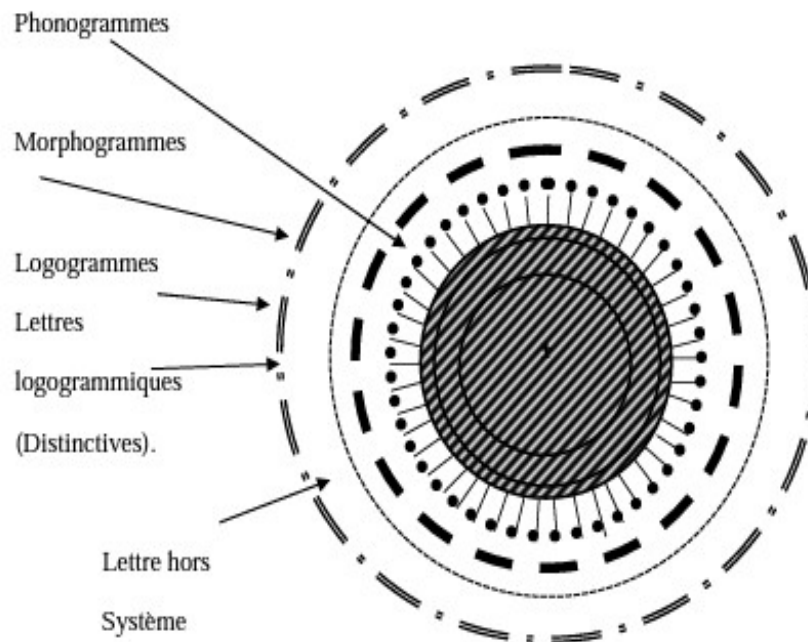


Figure 1 : Représentation du système orthographique du français.

En effet, cette auteure (*Ibid*) définit ses composantes comme suit :

- **Phonogrammes** : chargés de transcrire les phonèmes (la plus petite unité de la chaîne orale).
- **Morphogrammes** : Notations de morphèmes (la plus petite unité significative de la chaîne orale) surtout situé pour les renforcer.
- **Logogrammes** : Notations de lexème « *figures de mots* ». La principale fonction de logogramme est la distinction des homophones, ce sont des homophones hétéro-graphes.
- **Lettres logogrammiques** : Lettres distinctives participants à la physionomie des mots. Exemples : aire, hère, ère, erre, haire, etc.

2. L'orthographe en classe de quatrième année du moyen

2.1. Place de l'orthographe dans le manuel de la quatrième année du moyen

Nous présentons dans le tableau ci-dessous les différentes activités proposées dans le manuel de la quatrième année du moyen.

Tableau 1 : Place de l'orthographe dans le manuel de la quatrième année du moyen.

Projet I	Séquence I Bienvenue dans ma région				Séquence II Gloire à nos ancêtres				Séquence III oui à la culture !			
	Activité	Objectif	Support	Page	Activité	Objectif	Support	Page	Activité	Objectif	Support	Page
Créer un blog touristique	Les verbes à l'imparfait	Savoir écrire correctement les verbes du 3 ^{ème} groupe à l'imparfait de l'indicatif	Manuel scolaire	20	es verbes du 3 ^{ème} groupe au subjonctif présent	savoir écrire correctement les verbes du 3 ^{ème} groupe au subjonctif présent	Manuel scolaire	38	Les verbes au futur simple	Identifier, analyse et conjuguer correctement quelques verbes irréguliers au futur simple.	Manuel scolaire	56

	Séquence I Vivons en harmonie !				Séquence II Non à la violence			
	Activité	Objectif	Support	Page	Activité	Objectif	Support	Page
Projet II Elaborer un dépliant en faveur "vivre ensemble en paix	Vivons en harmonie !	Savoir employer correctement à la ponctuation dans le dialogue	Manuel scolaire	76	Les homophones	- Distinguer les homophones grammaticaux et les homophones lexicaux - Orthographier correctement les homophones lexicaux et grammaticaux	Manuel scolaire	94
	Séquence I protégeons la nature				Séquence II Agiçons en éco-représentable !			
	Activité	L'objectif	support	Page	Activité	L'objectif	support	Page
Projet III Produire des podcasts et des affiches en faveur de la protection déprotection de l'environnement	L'accord du participe passé	Accorder correctement les participes passés employés avec auxiliaire ou seuls	Manuel scolaire	116	Verbes de manière	Savoir former et employer correctement les verbes de manière en (ment, emment, amment)	Manuel scolaire	134

2.2. Déroulement d'une séance d'orthographe

Le tableau ci-dessous présente le déroulement d'une activité d'orthographe selon le manuel de la quatrième année du moyen.

Tableau 2 : Déroulement d'une séance d'orthographe.

Projet	1		
Séquence	2		
Activité	Orthographe		
Intitulé	Particularités orthographiques des verbes au futur simple.		
Objectif	Repérer les particularités orthographiques des verbes conjugués au futur simple.		
Compétence	L'apprenant sera capable d'orthographier correctement certains verbes au futur simple.		
Support	Phrases tirées d'un texte/		
Déroulement			
Phase d'observation	Nous pourrons améliorer la qualité de vie des êtres vivants avec des gestes simples. Nous nettoierons les plages et les rivières de tous les déchets que nous traiterons pour les recycler. Nous ne jetterons plus de cannettes, boîtes de conserve, chewing-gums dans la nature.		
Phase d'analyse	Souligne les verbes de ce texte. Donne leur infinitif. Quel est le temps employé dans le texte ?		
	Verbes	Infinitif	Temps
	Pourrons Nettoierons Trierons Jetterons	Pouvoir Nettoyer Trier Jeter	Futur simple
Que remarques-tu sur l'orthographe de ces verbes au futur simple ? Le verbe pouvoir prend deux « r ». Les verbes en « yer » prennent « i » à la place de « y ». Les verbes en « _ier » gardent le « e » muet. Les verbes en « _eler » prennent deux « l » Les verbes en « eter » prennent deux « t ».			

Phase de structuration	<p>Au futur simple, les verbes, pouvoir, mourir, courir, acquérir, voir, envoyer prennent deux (r).</p> <p>Ex : Ensemble, nous pourrons sauver notre planète. Les verbes en « yer » (comme employer) changent le y en I.</p> <p>Ex: Les articulateurs emploieront des engrais naturels.</p> <p>Les verbes en « eter » et « eler » doublent le « t » ou « l » devant un « e » muet.</p> <p>Ex : Tu jetteras tes papiers dans la corbeille. Sauf : acheter (j'achèterai), geler (il gèlera), peler (vous pèlerez).</p> <p>Ex : Nous achèterons des produits Bio.</p>
Phase d'évaluation	Manuel scolaire, p. 57

3. Erreur et / ou faute

3.1. Essai de définition

Selon le dictionnaire Le petit Larousse (1986 : 605), « *l'erreur est une action de se tromper, faute, méprise. Faire une erreur de calcul, une erreur de date.* » En effet, en didactique des langues, Astolfi (1997 : 45) affirme que l'erreur est « *la trace d'une activité intellectuelle authentique, évitant reproduction stéréotypée et guidage étroit (...), le signe et la preuve que se joue chez l'élève un apprentissage digne de ce nom.* »

Par ailleurs, selon Le Petit Larousse (1986 : 377), « *la faute, du latin fallita, de fallere, elle désigne un manquement au devoir, à une règle à la morale, un manquement aux règles d'une science, d'un art, d'un sport etc.; une maladresse : faute de grammaire, faute de frappe. Acte ou omission constituant un manquement à une obligation contractuelle ou légale.* » En didactique des langues, les fautes correspondent à « *des erreurs de type (lapsus) inattention/fatigue que l'apprenant peut corriger (oubli des marques de pluriel, alors que le mécanisme est maîtrisé.* » (Larruy, 2003 : 120)

3.2. Types d'erreurs

Catach a proposé (1995 : 282-283) la grille d'analyse des erreurs suivante :

Tableau 3 : Types d'erreurs.

Catégories d'erreurs	Remarques	Exemples
ERREURS EXTRAGRAPHIQUES		
Erreurs à dominante calligraphique	Ajout ou absence de jambages, lettres mal formées, etc.	*mid (nid)
Reconnaissance et coupure des mots	Peut se retrouver dans toutes les catégories suivantes.	un *navion (un avion)
Erreurs à dominante extragraphique (en particulier phonétique). L'écrit est erroné parce que l'oral est erroné.	– Omission ou adjonction de phonèmes – Confusion de consonnes – Confusion de voyelles	*maitenant (maintenant) *crocodile (crocodile) *suchoter (chuchoter) *moner (mener)
ERREURS GRAPHIQUES (oral juste – écrit erroné)		
Erreurs à dominante phonogrammique (règles fondamentales de transcription et de position)	– N'altérant pas la valeur phonique – Altérant la valeur phonique	*binette (binette) *pingoin (pingouin) *guorille (gorille) *merite (mérite) *briler (briller) *écureil (écureuil) *recard (regard)
Erreurs à dominante morphogrammique a. morphogrammes grammaticaux b. morphogrammes lexicaux	– Confusion de nature, de catégorie, de genre, de nombre, de forme verbale, etc. – Omission ou adjonction erronée d'accords étroits – Omission ou adjonction erronée d'accords larges – Marques du radical – Marques préfixes/suffixes	*chevaus (chevaux) *les rue (les rues) *ils chantes (chante) *tu achète (achètes) *les films que les enfants ont vu (vus) *canart (canard) *anterrement (enterrement) *annui (ennui)
Erreurs à dominante logogrammique a. logogrammes lexicaux b. logogrammes grammaticaux	Confusion entre les homophones lexicaux Confusion entre les homophones grammaticaux	J'ai pris du *vain (vin) Ils *ce sont dit (se) *c'est livres (ses)
Erreurs à dominante idéogrammique	– Majuscules – Ponctuation – Apostrophe – Trait d'union	la *france (France) *les, amis (les amis) *leau (l'eau) *peut être (peut-être)

3.3. Place de l'erreur dans l'enseignement /apprentissage de l'orthographe

L'orthographe constitue l'un des aspects fondamentaux d'un écrit; les erreurs orthographiques sont les plus repérables dans un texte. En effet, repérer l'erreur commise par l'apprenant permet de catégoriser les difficultés qu'il rencontre et les stratégies d'apprentissage qu'il adopte.

En outre, les didacticiens, notamment Larruy, considèrent l'erreur comme un indice révélateur du fonctionnement des apprentissages et des stratégies d'enseignement prônées. En d'autres termes, l'erreur permet d'estimer dans quelle mesure le contenu d'enseignement ainsi que les modalités de son exploitation en classe sont adaptés au niveau des élèves.

Par ailleurs, l'enseignement de l'orthographe en classe de FLE nécessite la maîtrise des règles qu'elle revêt et la compréhension du fonctionnement de ses mécanismes. Dans cette optique, Roure, cité par Merakchi et Tolba (2018 : 31), affirme que *« l'enseignement de l'orthographe constitue une activité complexe qui nécessite pour l'enseignant une parfaite maîtrise et compréhension du fonctionnement de la langue écrite et de solides compétences pédagogiques pour rendre lisible et accessible le fonctionnement parfois complexe de la langue française, qui à l'école est à la fois objet d'étude et outil d'expression et de communication. »*

4. La dictée

4.1. Essai de définition

La dictée désigne une activité où l'enseignant est amené à lire à haute voix un texte d'une part et les apprenants transcrivent ce qu'ils entendent d'autre part. Selon le dictionnaire Le Petit Larousse (1986 : 493), *« la dictée est une action de dicter, écrire sous la dictée, elle agit sous la dictée de son ressenti, exercice scolaire consistant à dicter à des écoliers un texte dicté en lui-même. »*

4.2. Types de dictée

4.2.1. Dictée traditionnelle

Selon l'acception traditionnelle, la dictée consiste en la lecture et la transcription d'un texte non-préparé. Elle est souvent suivie d'une correction.

4.2.2. Dictée inventée

Il s'agit de proposer des mots déjà vus dans les activités didactiques de la semaine et de les inscrire au tableau. Cette stratégie vise à les faire mémoriser par les élèves et par la suite à les réécrire. Ce type de dictée est toujours suivi d'une correction.

4.2.3. Dictée inspirée

Il s'agit d'une activité dans laquelle l'apprenant est amené à proposer à ses camarades des mots à écrire. Les autres élèves essaient de corriger leur dictée et l'enseignant les évalue selon le degré de leur pertinence orthographique.

4.2.4. Dictée du jour

Il s'agit de proposer des mots vus dans la semaine et de demander aux élèves de les insérer dans des phrases. L'enseignant corrige par la suite les phrases données et note les éventuelles possibilités.

4.2.5. Dictée coopérative

Il s'agit d'une dictée de groupes. Elle vise à créer la compétitivité entre les élèves. Elle consiste en l'établissement de copies appelées « consensus » pour chaque groupe participant et en la correction de ces dernières. Ainsi, le groupe ayant commis moins de fautes sera considéré comme gagnant de cette compétition.

4.2.6. Dictée zéro faute

Il s'agit de la proposition d'une dictée où l'apprenant sera amené à s'auto-corriger. Ensuite, une période de questions (oui/non) et de réponses sera consacrée à l'évaluation des dictées.

4.2.7. Dictée de contrôle

Il s'agit d'une activité qui se focalise sur un point d'orthographe où l'on procède à la remédiation aux difficultés rencontrées par les apprenants.

4.2.8. Dictée à trous

Il s'agit d'une activité qui a trait aux difficultés rencontrées par les apprenants. L'enseignant propose ainsi un texte à trous qui devrait être complété par les élèves selon les notions déjà étudiées en classe.

4.2.9. Dictée négociée

Il s'agit d'un exercice où les apprenants seront amenés à confronter leurs dictées afin d'écrire un texte collectif qui sera évalué par la suite.

4.2.10. Autodictée

Il s'agit de la mémorisation d'un texte et de sa transcription graphique comme une dictée.

Chapitre II

La dictée et les pratiques- enseignantes

Dans ce chapitre, nous présenterons le questionnaire destiné aux enseignants du moyen, analyserons les données recueillies et les interpréterons.

1. Le questionnaire

Il s'agit d'un outil de recherche permettant à travers des questions posées de collecter des informations.

1.1. Modalité de construction du questionnaire

Le questionnaire élaboré comprend onze questions. Il a été distribué le mois de décembre deux mille dix-neuf dans des collèges à Aflou.

1.1.1. Objectif

Notre enquête par questionnaire a pour objectif de repérer l'importance accordée à la dictée en classe de FLE.

1.1.2. Champ d'enquête

Notre questionnaire a été destiné à quinze enseignants travaillant dans les collèges suivants : Bachir Ibrahim, Djreitil Tayeb et Sidi Abdelghani.

1.1.3. Structure de l'échantillon

1.1.3.1. Classement des interrogés

Nous avons pu catégoriser notre échantillon selon le sexe, l'expérience professionnelle et le diplômes obtenu.

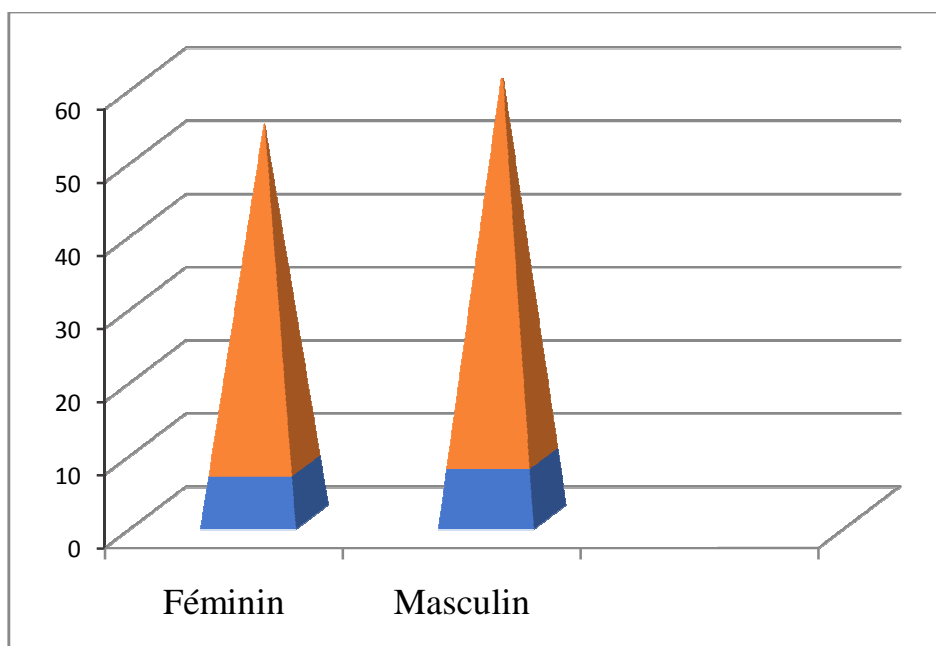
1.1.3.1.1. Répartition des interrogés selon le sexe

Nous pouvons répartir nos interrogés selon le sexe comme suit :

Tableau 1: Répartition des interrogés selon le sexe.

Le sexe	Le nombre	Le pourcentage
Féminin	7	47%
Masculin	8	53%

Graphe 1 : Répartition des interrogés selon le sexe.



La représentation ci dessus montre que notre échantillon est constitué de sept enseignantes (soit 47%) et de huit enseignants (soit 53%).

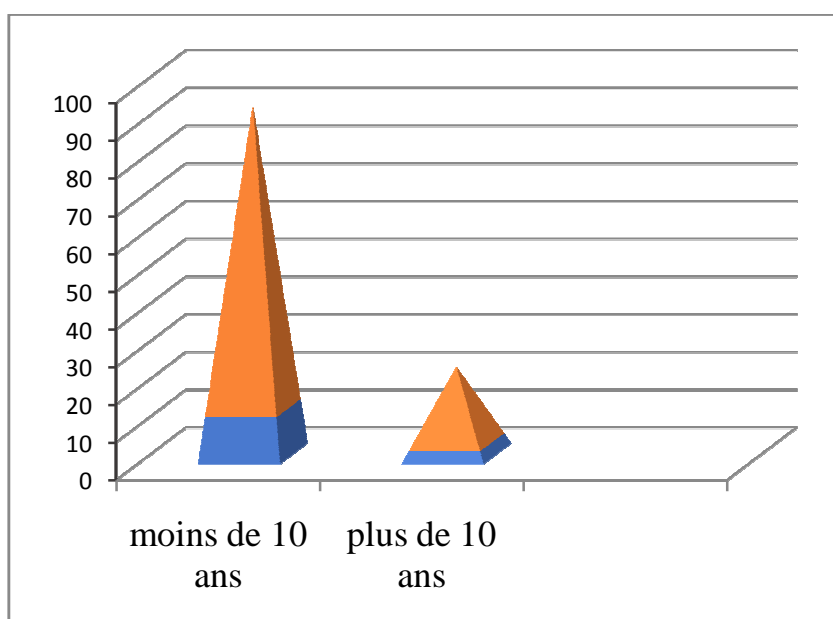
1.1.3.1.2. Répartition des interrogés selon l'expérience professionnelle

Nous pouvons répartir nos interrogés selon l'expérience professionnelle comme suit :

Tableau 2 : Répartition des interrogés selon l'expérience professionnelle.

Nombre d'années d'expérience	Le nombre	Le pourcentage
Moins de 10 ans	12	80%
Plus de 10 ans	3	20%

Graph 2 : Répartition des enseignants selon l'expérience professionnelle.



Les résultats obtenus montrent que douze enseignants (soit 80%) ont moins de dix ans d'expérience contre trois enseignants (soit 20%) qui ont plus de dix ans d'expérience.

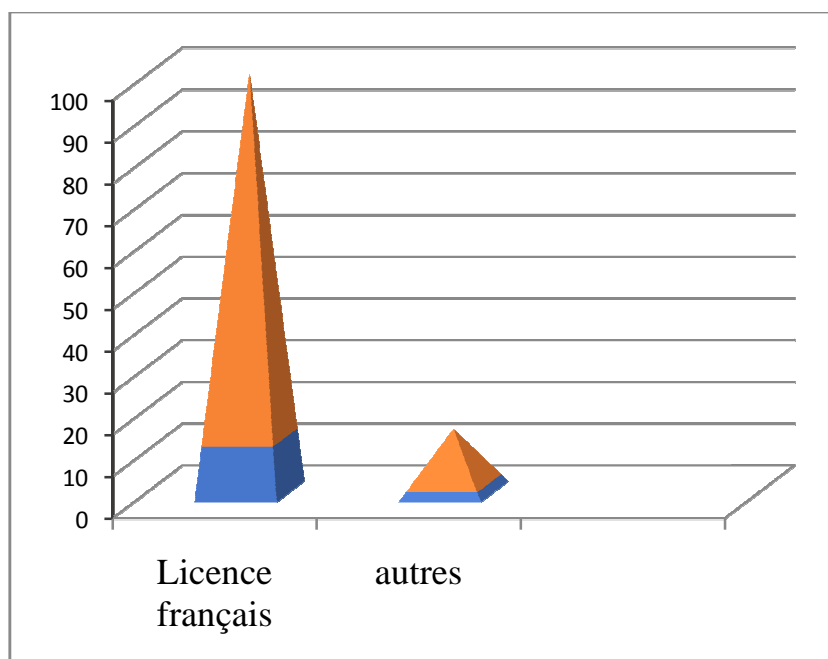
1.1.3.1.3. Répartition des interrogés selon le diplôme obtenu

Nous pouvons répartir nos interrogés selon le diplôme obtenu comme suit :

Tableau 3 : Répartition des interrogés selon le diplôme obtenu.

Les diplômes obtenus	Le nombre	Le pourcentage
Licence de français	13	87%
Autres	2	13%

Graphe 3 : Répartition des interrogés selon le diplômes obtenu.



Treize enseignants (soit 87%) ont une licence de français contre deux enseignants (soit 13%) qui ont d'autres diplômes tels : licence en biologie, en génie mécanique, etc.).

1.2. Dépouillement des réponses

Item 1 :

Comment jugez-vous le niveau orthographique de vos apprenants ?

Bon

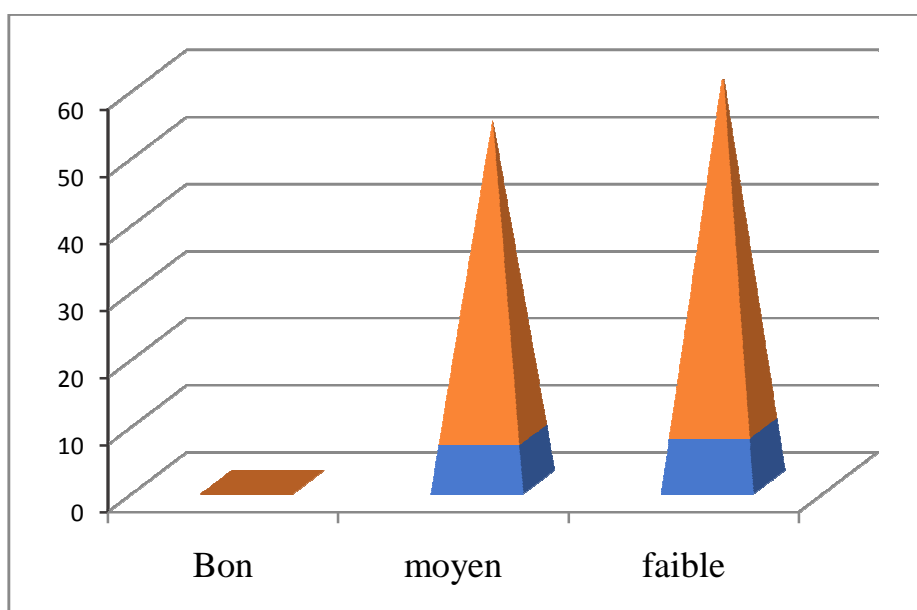
Moyen

Faible

Tableau 4: Le niveau orthographique des apprenants.

Réponses	Le nombre	Le pourcentage
Bon	0	0%
Moyen	7	47%
Faible	8	53%

Graph 4 : Le niveau orthographique des apprenants.



Sept enseignants (soit 47 %) ont affirmé que le niveau orthographique de leurs apprenants est moyen contre huit enseignants (soit 53%) qui l'estiment faible.

Item 2 :

Utilisez-vous la dictée lors de la séance de l'orthographe ?

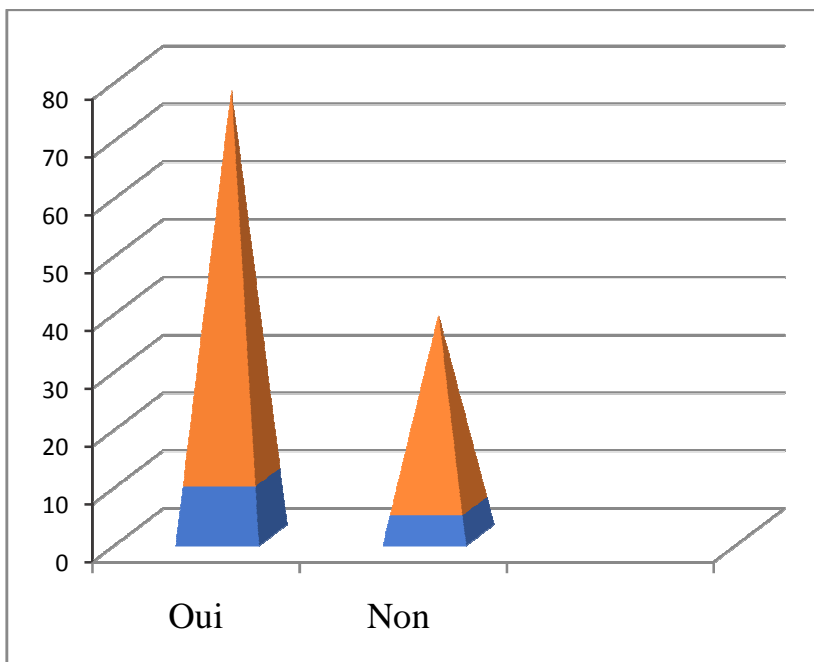
Oui

Non

Tableau 5: La dictée et l'enseignement de l'orthographe.

Réponses	Le nombre	Le pourcentage
Oui	10	67%
Non	5	33%

Graphe 5: La dictée et l'enseignement de l'orthographe



Selon les représentations ci dessus, nous pouvons dire que dix enseignants (soit 67%) adoptent la dictée comme une stratégie didactique pour l'enseignement de l'orthographe contre cinq enseignants (soit 33%) qui ne l'y emploient pas.

Item 3 :

Si oui quel type préférez-vous ?

Dictée traditionnelle

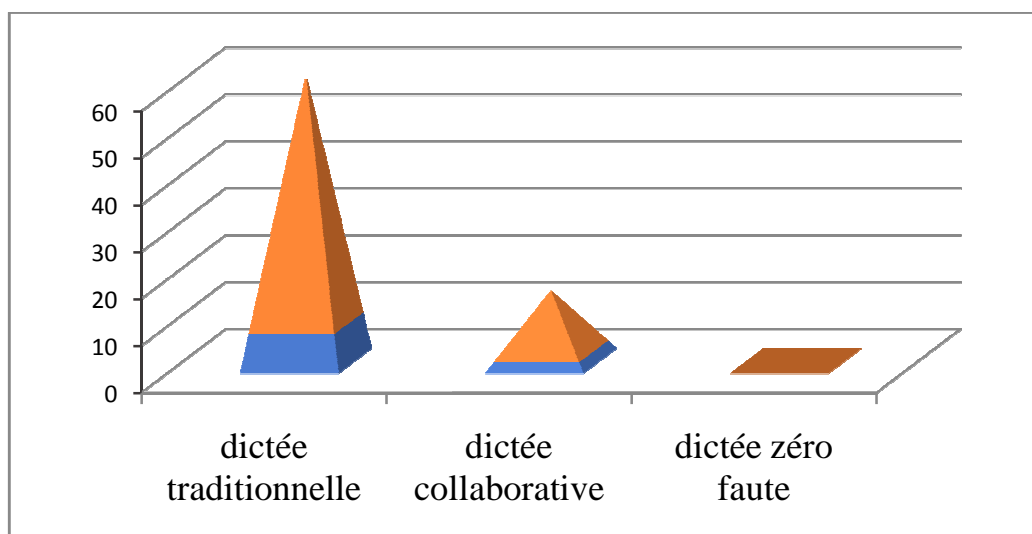
Dictée collaborative

Dictée zéro faute

Tableau 6 : Types de dictée préférée.

Réponses	Le nombre	Le pourcentage
Dictée traditionnelle	8	53%
Dictée collaborative	2	13 %
Dictée zéro faute	0	0%

Graphe 6 : Types de dictée préférée



Nous remarquons que huit enseignants (soit 53 %) utilisent la dictée traditionnelle par contre deux enseignants (soit 13 %) qui recourent à la dictée collaborative. La dictée de zéro faute n'a été optée par personne.

Item 4 :

Utilisez-vous la dictée comme un outil :

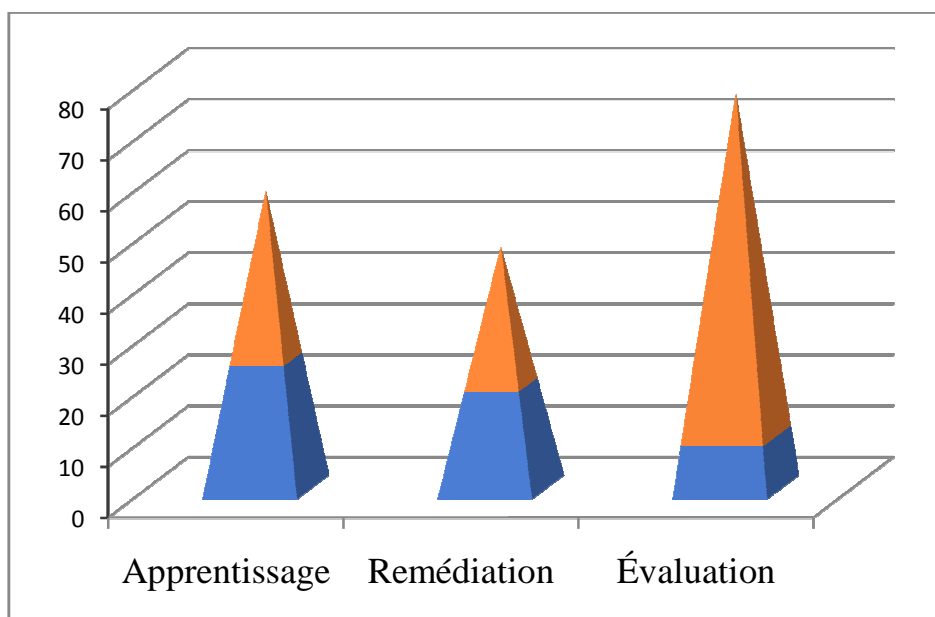
- d'apprentissage
- de remédiation
- d'évaluation

Tableau 7 : Dictée et finalités(s) didactique(s) .

Réponses	Le nombre	Le pourcentage
Apprentissage	5	33%
Remédiation	4	27%

Évaluation	10	67%
------------	----	-----

Graphe 7 : Dictée et finalités(s) didactique(s).



D'après ce graphe, nous pouvons dire que cinq enseignants (soit 33%) utilisent la dictée comme un outil d'apprentissage alors que quatre enseignants (soit 27 %) l'utilisent dans les séances de remédiation et dix autres (soit 67%) dans l'évaluation.

Item 5 :

Vos apprenants commettent-ils des erreurs lors de la dictée ?

Oui

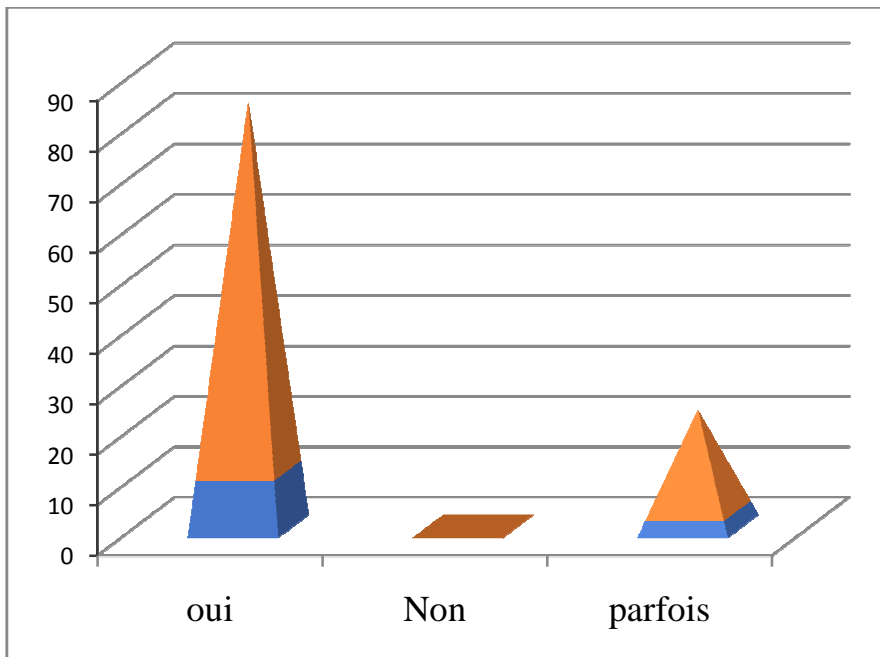
Non

Parfois

Tableau 8 : Dictée et erreurs commises par les apprenants.

Réponses	Le nombre	Le pourcentage
Oui	11	73%
Non	0	0%
Parfois	3	20%

Graphe 8 : Dictée et erreurs commises par les apprenants.



Nous avons constaté que la majorité des enseignants (soit 73%) trouvent que leurs apprenants commettent des erreurs lors de la séance de la dictée tandis que les trois enseignants restants (soit 20 %) trouvent que leurs élèves y commettent parfois des erreurs.

Item 6 :

Si oui, quel (s) genre (s) d'erreur ?

Erreurs grammaticales

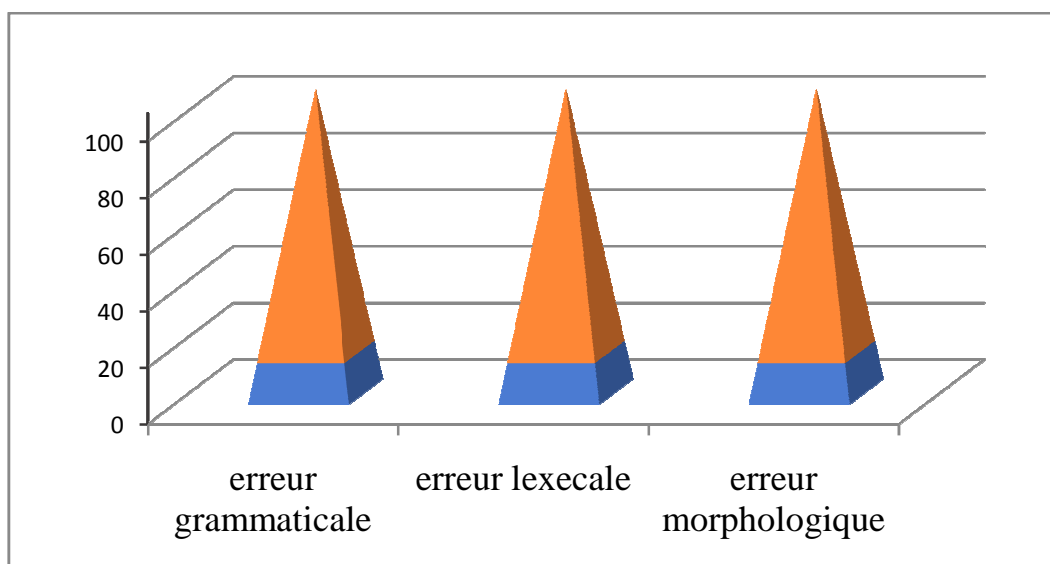
Erreurs lexicales

Erreur morphologiques

Tableau 9 : Genres d'erreurs commises par les apprenants.

Réponses	Le nombre	Le pourcentage
Erreurs grammaticales	14	93%
Erreurs lexicales	14	93%
Erreurs morphologiques	14	93%

Graphe 9 : Genres d'erreurs commises par les apprenants.



Les réponses recueillies montrent que les trois genres d'erreur ont été optés par l'ensemble des enseignants interrogés.

Item 7 :

Que demandez-vous à vos apprenants pendant la dictée ?

La compréhension du texte ?

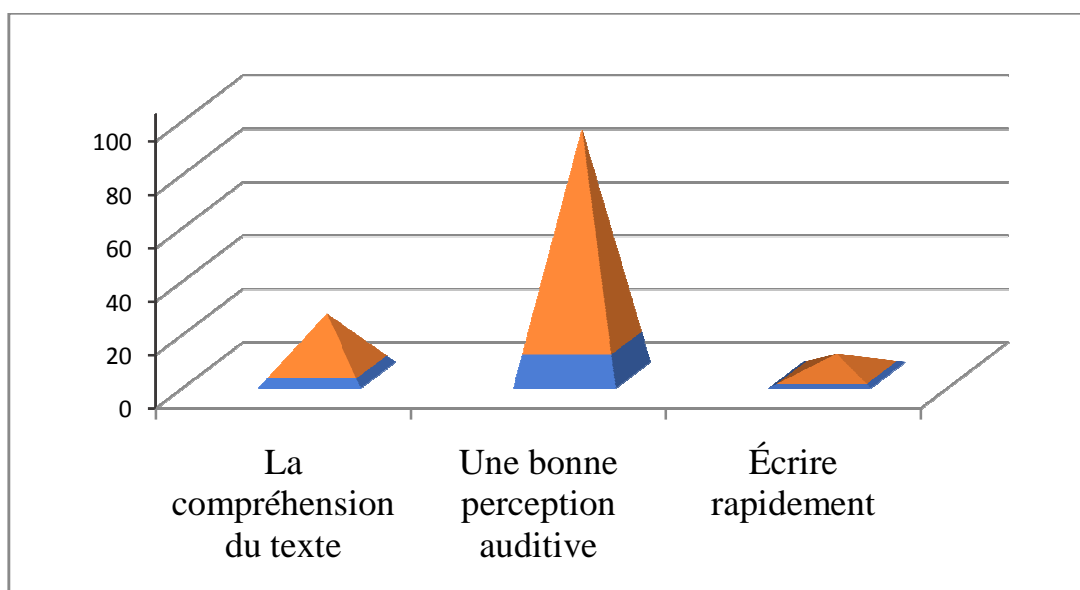
Une bonne perception auditive ?

Écrire rapidement ?

Tableau 10 : Dictée et recommandations des enseignants.

Réponses	Le nombre	Le pourcentage
La compréhension du texte	3	20%
Une bonne perception auditive	12	80%
Écrire rapidement	1	7%

Graphe 10 : Dictée et recommandations des enseignants.



D'après ce graphe, nous pouvons dire que la majorité des enseignants interrogés (soit 80 %) demandent aux apprenants une bonne perception auditive, trois enseignants (soit 20 %) la compréhension du texte et un enseignant (soit 7 %) l'écriture rapide.

Item 8 :

Comment jugez-vous le niveau orthographique des apprenants après les activités de la dictée ?

Bon

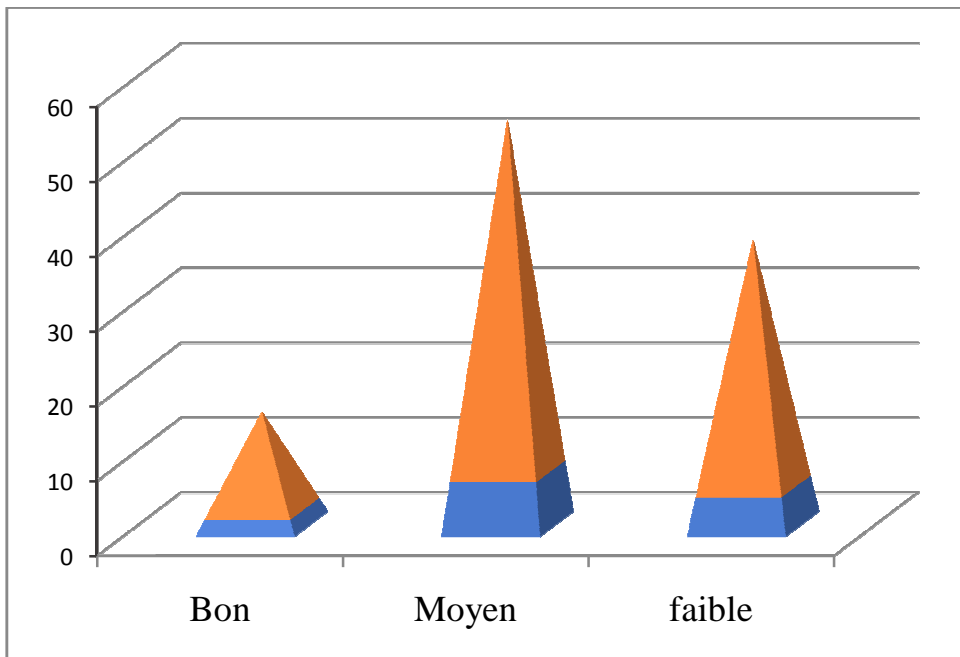
Moyen

faible

Tableau 11: Le niveau orthographique des apprenants après les activités de la dictée.

Réponses	Le nombre	Le pourcentage
Bon	2	13%
Moyen	7	47%
Faible	5	33%

Graphe 11 : Le niveau orthographique des apprenants après les activités de la dictée.



Il est à remarquer que deux enseignants (soit 13%) estiment que le niveau orthographique des apprenants après les activités de la dictée est bon contre sept enseignants (soit 47 %) qui l'estiment moyen et cinq faible.

Item 9 :

Pensez-vous que la dictée soit le moyen approprié pour l'apprentissage de l'orthographe ?

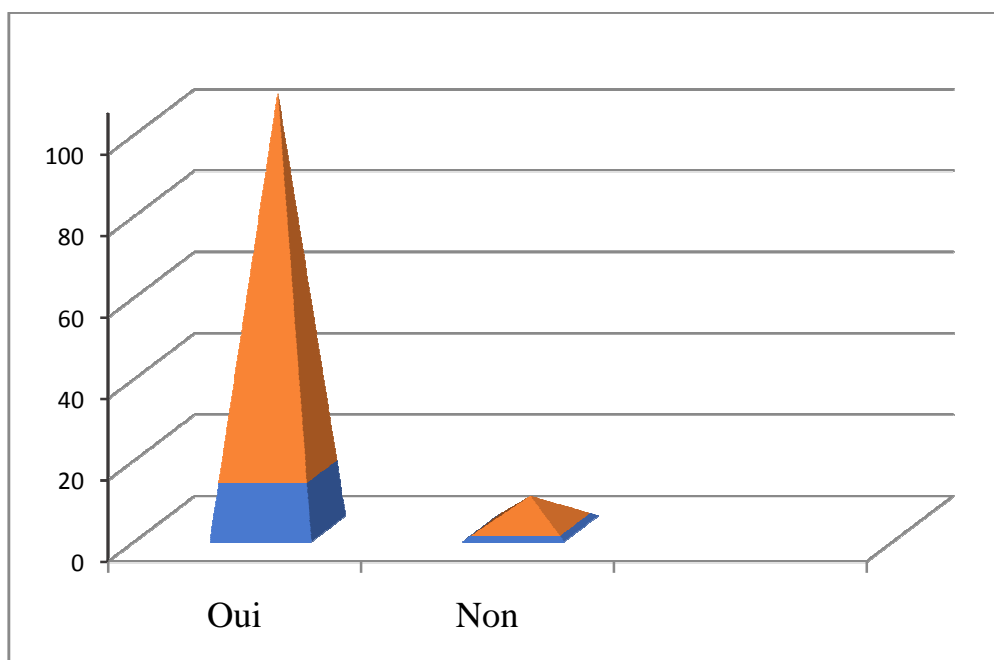
Oui

Non

Tableau 12 : La dictée et l'apprentissage de l'orthographe.

Réponses	Le nombre	Le pourcentage
Oui	14	93%
Non	1	7%

Graphe 12 : La dictée et l'apprentissage de l'orthographe.



La majorité des enseignants interrogés (soit 93%) trouvent que la dictée est le moyen approprié pour l'apprentissage de l'orthographe contre un enseignant (soit 7 %) qui n'y voit pas l'utilité didactique de la dictée.

Item 10 :

La dictée occupe-t-elle une place importante dans le manuel de la quatrième année du moyen ?

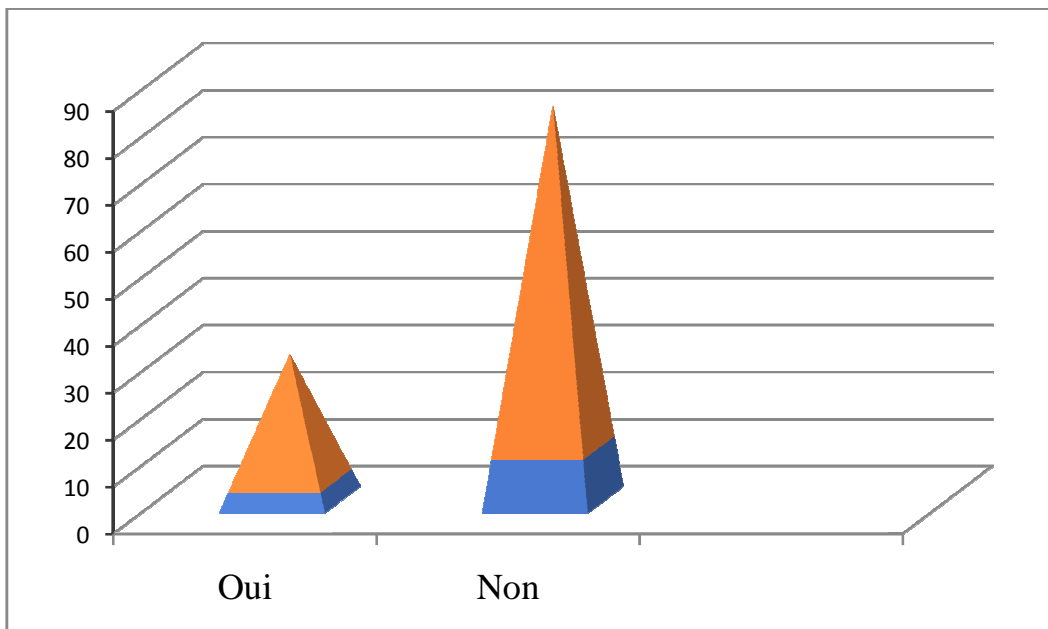
Oui

Non

Tableau 13 : Place de la dictée dans le manuel de quatrième année du moyen.

Réponses	Le nombre	Le pourcentage
Oui	4	27 %
Non	11	73%

Graphe 13 : Place de la dictée dans le manuel de quatrième année du moyen.



D'après le graphe, nous pouvons dire que quatre enseignants affirment que la dictée occupe une place importante dans le manuel de quatrième année de moyen contrairement à onze enseignants qui trouvent que le manuel de la quatrième année du moyen n'accorde pas une place importante à la dictée .

Item 11 :

Que proposez- vous comme d'autres activités pour l'amélioration du niveau orthographique des apprenants ?

Les enseignants interrogés recourent à la lecture à l'écriture des phrases et des mots simples comme des exercices de remédiation en orthographe. De plus, l'utilisation de multimédia, des activités ludiques, des QCM pour choisir la forme correcte de mot permettent selon certains de nos interrogés d'améliorer le niveau orthographique des apprenants.

1.3. Analyse des données recueillies

Rappelons que l'objectif de notre questionnaire destiné aux enseignants de quatrième année du moyen est de connaître la place de la dictée dans l'enseignement apprentissage de l'orthographe. En effet, les résultats obtenus peuvent être interprétés comme suit :

- ❖ L'orthographe constitue à la fois une tâche difficile à enseigner et à apprendre. En effet, il semble que la complexité du système orthographique du français soit à l'origine de cette difficulté (les lettres muettes, le niveau phonographique, etc.).
- ❖ La dictée n'occupe pas la place qu'elle mérite dans le manuel scolaire. Cela se justifie des nouvelles stratégies d'enseignement qui se démarquent des modèles didactiques concentriques.
- ❖ L'erreur joue un rôle important dans l'amélioration de l'orthographe des apprenants, elle leur permet de découvrir d'autres règles à utiliser. La pédagogie

de ou par l'erreur constitue une voie didactique menant à l'autocorrection (mémorisation de la morphologie d'un mot).

- ❖ Le recours à d'autres activités didactiques pour l'enseignement de l'orthographe, aide les apprenants à découvrir d'autres modèles d'apprentissage et à reconduire leur pensée vers le bon usage de la technologie et la revalorisation de la lecture qui a longtemps été abandonnée.

Conclusion

Rappelons que l'objectif de cette recherche est de repérer la place de la dictée dans l'enseignement / apprentissage de l'orthographe en classe de FLE.

En effet, le dépouillement des réponses des enseignants montre que cette stratégie d'enseignement de l'orthographe n'en est prônée que par certains. Or, laquelle stratégie permet de développer à la fois plusieurs capacités (l'écoute, la mémorisation, etc.).

De plus, l'enseignement de l'orthographe en classe de FLE nécessite la préparation des apprenants aux différentes structures morphologiques que revêt ce système linguistique et l'enrichissement de leur vocabulaire.

Par ailleurs, améliorer la compétence orthographique des apprenants implique inéluctablement la revalorisation de certaines tâches pédagogiques et quotidiennes longtemps abandonnées (la lecture en guise d'exemple). Introduire le ludique comme un modèle d'enseignement de l'orthographe contribue au développement des capacités suscitées.

Pour conclure, amener les élèves à un auto-apprentissage objectif permet de remédier aux difficultés liées à la non-maîtrise des règles orthographiques et à leur réutilisation à l'écrit.

Bibliographie

Ouvrages

- Astofli, J.-P., « *L'erreur, un outil pour enseigner* », éd., ESF, Paris ,1997.
- Catach, N., « *L'orthographe française* », éd., Nathan, Paris, 1995.
- Larruy, M.-M., « *L'interprétation de l'erreur* », éd., Clé international, Paris, 2003.

Revue(s)

- Jaffré, J.-P., « *L'orthographe du français, une exception ?* », In *Le français aujourd'hui*, 2005/1 n° 148.

Dictionnaires

- Le Petit Larousse, 1986.
- Le grand Larousse illustré, 2014.

Mémoires

- Loughraieb, N., « *L'impact de la dictée sur la maîtrise de l'orthographe (cas des apprenants de 5^{ème} année primaire, école Ibn-Khaldoun à Ouled Djellel, Biskra)* », Mémoire de Master, Université de Biskra, 2016.
- Merakchi, S. et Tolba, I., « *La dictée au service de développement de compétences orthographiques de FLE cas des élèves de 4^{ème} année AP* », Mémoire de Master, Université de Oum el Bouaghi, 2018.
- Sbaâ, S., « *Le rôle de l'autocorrection dans la production écrite en FLE (cas des apprenants de 2^{ème} année secondaire)* », Mémoire de Master, Université de Biskra, 2013.

Document(s) prescrit(s)

- Manuel de la quatrième année du moyen.

Sitographie

- Faguet, E., (1905), « *Simplification simple de l'Orthographe* », <https://fr.m.wiktionary.org/wiki/phonétique>, consulté le 4/2/2020 à 00:05.
- Fayol, M., (2006), « *L'orthographe et son apprentissage* », http://accs.ens-lyon.fr/accs/thematiques/neurosciences/actualisation-des-connaissances/memoire-attention-et-apprentissage/neuros_apprentissage/neuro_apprentiss_2/dossier_fayol_chartier/M.%20Fayol.pdf, consulté le 24/12/2019 à 12:35:14.
- http://theses.Univ_lyou2.fr/documents, consulté le 11/05/2020 à 18h :00 .
- <https://www.bolgorthophonie.com>, consulté le 24/12/2019 à 12:56:43.
- <rire.cretq.qc.ca> > 2016 /1> orthographe, consulté le 08/02/2020 à 15:07.
- <univ-biskra.dz>, consulté le 19/12/2019 à 23:23.
- <www.intp.fr/she/fichiers>, consulté le 16/12/2019 à 10h :20 .
- <www.scalpa.info>, consulté le 25/12/2019 à 19:04:49.
- <ylangage.ac-creteil.fr>, consulté le 30 /12/2019 à 18:06:23.

Annexe

Questionnaire destiné aux enseignants du moyen

Pour mener à bien notre recherche en didactique du FLE, nous vous prions de bien vouloir répondre aux questions ci-dessous:

Sexe: Féminin

Masculin:

Expérience professionnelle: Moins de 10 ans Plus de 10 ans

Diplôme obtenu: Licence de français

Autre.....

1)- Comment jugez-vous le niveau orthographique de vos apprenants ?

Bon

Moyen

Faible

2)- Utilisez-vous la dictée lors de la séance de l'orthographe ?

Oui

Non

3)- Si oui quel type préférez-vous ?

Dictée traditionnelle

Dictée collaborative

Dictée zéro faute

Pourquoi?

.....
.....
.....

4)- Utilisez-vous la dictée comme un outil :

d'apprentissage

de remédiation

d'évaluation

5)- Vos apprenants commettent-ils des erreurs lors de la dictée?

Oui
Non
Parfois

6)- Si oui, quel(s) genre(s) d'erreurs ?

Erreur grammaticale

Erreur lexicale

Erreur morphologique

7)- Que demandez-vous à vos apprenants pendant la dictée ?

La compréhension du texte.

Une bonne perception auditive.

Ecrire rapidement.

8)- Comment jugez-vous le niveau des apprenants après les activités de la dictée ?

Bon

Moyen

Faible

9)- Pensez-vous que la dictée soit le moyen approprié pour l'apprentissage de l'orthographe?

Oui

Non

10)- La dictée occupe-t-elle une place importante dans le manuel de la quatrième année du moyen?

Oui

Non

11)-Que proposez-vous comme d'autres activités pour l'amélioration du niveau orthographique des apprenants ?

.....
.....
.....

Merci de votre collaboration !