

الجمهورية الجزائرية الديمقراطية الشعبية
REPUBLIQUE ALGERIENNE DEMOCRATIQUE ET POPULAIRE
وزارة التعليم العالي و البحث العلمي
MINISTERE DE L'ENSEIGNEMENT SUPERIEUR ET DE LA RECHERCHE SCIENTIFIQUE
جامعة عمّار ثليجي بالأغواط
UNIVERSITE AMAR TELIDJI LAGHOAT

كلية العلوم
FACULTE DES SCIENCES
DEPARTEMENT D'INFORMATIQUE

PROJET DE FIN D'ETUDE ***(Licence)***

Domaine : Mathématiques et Informatique
Filière : Informatiques
Option : Systèmes Informatiques

Par:

Guellouma Hadj Ali
Benarous Med Okba

THEME

**Réalisation d'un site web transactionnel avec
gestion de clientèle pour une supérette**

Proposé par : Mr Guellouma Younes

Année Universitaire 2016/2017

Table De matières :

<i>Chapitre 1: Généralités</i>	6
1.1 LES MISSIONS DU MINISTÈRE DE COMMERCE	6
1.2 CENTRE NATIONAL DU REGISTRE DU COMMERCE	9
1.2.1 Cadre Juridique	9
1.2.2 Missions	9
1.2.3 Structures du CNRC	9
1.3 PRESENTATION GENERALE DE SUPERETTE SHOPPING COOL	10
1.3.1 Création	10
1.3.2 FICHE D'IDENTIFICATION	10
2 <i>Chapitre 2 : Conception</i>	12
2.1 UML (Unified Modeling Language).....	12
2.2 Spécification des besoins	13
2.2.1 Besoins fonctionnelles.....	13
2.2.2 Fonctionnalité.....	14
2.2.3 Interaction entre les acteurs et le système	14
2.2.4 Besoins non- fonctionnels	18
2.3 Conception	18
2.4 Intégration	22
3 <i>Chapitre 3 : Implémentation</i>	24
3.1 Choix d'outils.....	24
3.2 Interfaces	25
4 <i>Conclusion générale</i>	29
5 <i>Bibliographie</i>	30

Table des figures :

<i>Figure 1 :Les diagrammes de UML</i>	<i>13</i>
<i>Figure 2 : Schéma de modules constituent notre système</i>	<i>14</i>
<i>Figure 3 : Diagramme de cas d'utilisation 01</i>	<i>16</i>
<i>Figure 4 : Diagramme de cas d'utilisation 02</i>	<i>17</i>
<i>Figure 6 : Diagramme de classes</i>	<i>19</i>
<i>Figure 7 : Diagramme de séquence 1</i>	<i>20</i>
<i>Figure 8 : Diagramme de séquence 02</i>	<i>21</i>
<i>Figure 9 : diagramme de séquence 03</i>	<i>22</i>
<i>Figure 10: Schéma Modèle cycle de vie en cascade</i>	<i>23</i>
<i>Figure 11: la fenêtre d'authentification.....</i>	<i>25</i>
<i>Figure 12: la fenêtre d'accueil.....</i>	<i>25</i>
<i>Figure 13 : la fenêtre ajouter produit</i>	<i>26</i>
<i>Figure 14 : la fenêtre ajouter client</i>	<i>26</i>
<i>Figure 15: la fenêtre de page shop</i>	<i>27</i>
<i>Figure 16 : la fenêtre de page panier</i>	<i>27</i>
<i>Figure 17 : la fenêtre d'accueil de page contactez nous</i>	<i>28</i>
<i>Figure 18: la fenêtre de page Nos superette</i>	<i>28</i>

المُلخَص

يتمحور تقريرنا حول و تصميم و تنفيذ موقع للتجارة الالكترونية لحساب متجر تسوق و الذي يسمح للمتجر بتحسين و توسيع قاعدة الزبائن بشكل متزايد.

و تتمثل الأهداف الرئيسية لهذا الموقع في القدرة على تقديم منتجاتنا في الموقع افتراضي متاح للزبائن .
تسهيل المعاملات التجارية , تسهيل مهمة الطلب و متابعة و تسليم المنتجات و هذا التقرير يوضح جميع مراحل المشروع .

Résumé

Le thème abordé dans ce projet de fin d'études consiste à la conception et le développement d'un site web commercial pour la gestion d'une de superette .

Le site web réalisé prend en charge les tâches importantes d'un site E commerce.

La méthode de conception utilisée est l'UML, en ce qui concerne le système de gestion de contenu, on a opté pour le Wordpress avec le gestionnaire de Bases de données MySql.

Les avantages apportées par notre solution est l'amélioration du service sur deux plans :

L'aspect temps qui s'est améliorée nettement par rapport les performances de l'ancien système, et l'aspect qualité du service qui se distingue clairement en comparaison avec les anciennes méthodes de travail utilisées.

Abstract

The theme tackled in this graduation project is the design and development of commercial shopping cart web site for a mini mart.

The realized website takes care of the important tasks of an E commerce site.

The design method used is the UML, with regard to the content management system, we opted for the Wordpress with the MySql database manager.

The advantages of our solution are improved service on two levels:

The time aspect has improved markedly compared to the performance of the old system and the aspect of quality of the service which is clearly distinguished in comparison with the old working methods used.

Remerciement

Nous tenons en tous premier lieu à exprimer notre profonde gratitude et nos sincères remerciements à :

- Notre encadreur Monsieur "**Younes Guellouma**" qui nous a aidé à élaborer ce projet par ses conseils et soutien durant toute la période de notre mémoire.

-Tous les membres de jurée pour l'honneur qu'ils nous ont fait en acceptant d'examiner ce travail.

-Tous les enseignants du notre département de math et informatique d'avoir partagé avec nous leurs passion pour l'enseignement. Nous avons grandement apprécié votre soutien, votre implication et votre expérience.

-Finalement, Nous exprimons nos sincères remerciements à toute personne ayant participé de près ou de loin à réaliser ce mémoire.

MERCI

Chapitre 1: Généralités

Dans cette section, nous introduisons notre travail. Nous précisons le cadre générale dans lequel notre étude se situe. Premièrement nous montrons le cadre administratif, commercial et social des champs étudiés.

1.1 LES MISSIONS DU MINISTÈRE DE COMMERCE

En matière de commerce extérieur, le ministre du commerce est chargé :

- D'élaborer et/ou de participer à la mise en place du cadre institutionnel et réglementaire relatif aux échanges commerciaux.
- D'organiser, en relation avec les institutions concernées, la répartition et la négociation des accords commerciaux internationaux et d'en assurer la mise en œuvre et le suivi .
- De veiller à la mise en conformité de la législation et de la réglementation avec les dispositifs qui régissent le commerce international.
- D'animer et d'impulser à travers les structures appropriées et en relation concernées, les activités commerciales extérieures bilatérales et multilatérales.
- De traiter, dans la limite de ses attributions, les différends liés au commerce international.
- D'élaborer et de proposer toute stratégie de promotion des exportations hors hydrocarbures.
- De favoriser et d'encourager la participation des opérateurs économiques aux manifestations économiques nationales ou l'étranger.
- D'animer, en coordination avec les institutions concernées, les services chargés des affaires commerciales auprès des représentations diplomatiques de l'Algérie à l'étranger.
- De contribuer à la mise en place et à l'organisation du fonctionnement des zones franches.

- De veiller au développement et à la mise en place d'un système de communication et d'information statistique sur les échanges commerciaux internationaux .

En matière de régulation et de promotion de la concurrence, le ministre du commerce est chargé

- De proposer toute mesure de nature à renforcer les règles et les conditions d'exercice d'une concurrence saine et loyale sur les marchés des biens et services.
- De contribuer au développement du droit et de la pratique de la concurrence.
- D'organiser l'observation permanente du marché, de procéder à l'analyse de sa structure, d'identifier et de mettre fin, en coordination avec les institutions concernées, aux pratiques illégales visant à fausser le libre jeu de la concurrence.
- De contribuer en relation avec les institutions concernées à la mise en cohérence et à l'enrichissement du cadre de référence dans le domaine de la régulation des utilités publiques.
- De participer à l'élaboration des politiques de tarification et, le cas échéant, à la réglementation des prix ainsi que des marges et de veiller à leur mise en œuvre.
- De proposer et de veiller à la mise en œuvre avec les institutions concernées de toutes mesures relatives aux conditions et aux modalités de création, d'implantation et d'exercice des activités commerciales et des professions réglementées.
- D'initier toutes mesures relatives à la création et au développement des chambres de commerce et d'industrie.
- De participer à la politique nationale de stockage de sécurité en relation avec les organismes concernés.

En matière de qualité des biens et services et de protection de consommateur, le ministre du commerce est chargé

- De déterminer, en concertation avec les départements ministériels et organismes concernés, les conditions de mise à la consommation des biens et services en matière de qualité, d'hygiène et de sécurité.
- De proposer toutes mesures adéquates dans le cadre de l'instauration de systèmes de label, de protection des marques et d'application d'origine et d'en suivre la mise en œuvre .

D'initier des actions en direction des opérateurs économiques concernés en vue du développement de l'autocontrôle.

D'encourager le développement des laboratoires d'analyse de la qualité et d'essai et de proposer les procédures et méthodes officielles d'analyse dans le domaine de la qualité.

De contribuer à l'instauration et au développement du droit de la consommation.

De participer aux travaux des organismes internationaux et régionaux spécialisés en matière de qualité.

D'élaborer et de mettre en œuvre une stratégie de communication et de l'information relative à la prévention des risques alimentaires et non alimentaires, en direction des associations professionnelles et des consommateurs dont il encourage la création.

En matière de contrôle économique et de répression des fraudes, le ministre du commerce :

- Organise, oriente et met en œuvre le contrôle et la lutte contre les pratiques commerciales illicites, les pratiques anticoncurrentielles, les fraudes liées à la qualité et à la contrefaçon.
- Contribue à l'orientation et à la coordination intersectoriel des programmes de contrôle économique et de répression des fraudes.
- Réalise toutes enquête économique approfondie et saisit, le cas échéant, les instances judiciaires.

En matière de promotion de la production nationale:

Le ministre du commerce participe à l'élaboration des politiques de protection tarifaire et initie toute mesure particulière de sauvegarde.

En matière d'études et d'information économiques et commerciales, le ministre du commerce est chargé :

- De réaliser les études prospectives sur le développement économique et les échanges commerciaux internationaux.
- De veiller à la mise en place de banques de données relatives au commerce intérieure et aux échanges internationaux.
- De contribuer à l'organisation et au développement de système national d'information économique.

Le ministre du commerce veille au bon fonctionnement des structures centrales et déconcentrées, des établissements et des organismes relevant de son département.

Au titre de la prise en charge de ses attributions, le ministre du commerce met en place le cadre organisationnel ainsi que les moyens humains, financiers et matériels nécessaires à la concrétisation des objectifs qui lui sont assignés.

Il peut proposer tout cadre institutionnel, de concertation et de coordinations intersectorielles et/ou toute autre structure ou organe approprié de nature à permettre une meilleure prise en charge des missions qui lui sont confiées. [1]

1.2 CENTRE NATIONAL DU REGISTRE DU COMMERCE

1.2.1 Cadre Juridique

- Le Centre National du Registre du Commerce par abréviation CNRC est un établissement public créé par décret 63-249 du 10
- Juillet 1963 sous la dénomination initiale d'Office National de la Propriété Industrielle (ONPI) et qui a pris la dénomination CNRC par le décret 73-188 du 21 Novembre 1973 avec comme domaine de compétences la centralisation du Registre du commerce délivré par les greffes des Tribunaux.
- Le Centre National du Registre du Commerce est une institution administrative autonome placée sous l'égide du Ministre du Commerce depuis le mois de Mars 1997.

1.2.2 Missions

Aux termes des dispositions légales en vigueur, l'Établissement est chargé de :

- Prendre en charge la tenue du registre du commerce, veiller au respect, par les assujettis, des obligations en matière d'inscription au registre du commerce et d'organiser les modalités pratiques afférentes à ces opérations, conformément aux dispositions législatives et réglementaires en vigueur ;
- Organiser toutes publications légales obligatoires pour faire connaître aux tiers les diverses mutations qui interviennent dans la situation juridique des commerçants et des fonds de commerce, les pouvoirs des organes d'administration et de gestion;
- Tenir le registre public des ventes et/ou nantissements de fonds de commerce ainsi que le registre des nantissements de l'outillage et matériel d'équipement;
- Tenir le registre public du crédit-bail mobilier (leasing) lié aux biens meubles et fonds de commerce. [2]

1.2.3 Structures du CNRC

L'organisation interne du Centre National du Registre du Commerce, présentée ci-dessous, est définie par l'arrêté du Ministre du Commerce en date du 28 juillet 2005.

- Direction Générale
- Direction du Registre de Commerce

- Direction des Publicités Légales
- La Direction des Finances et des Moyens
- Direction des Ressources Humaines
- Direction des Services Informatiques
- Direction du Conseil et des Services Juridiques
- Direction de la Coopération et de la Communication
- Inspection Générale des Services
- Antennes Locales

1.3 PRESENTATION GENERALE DE SUPERETTE SHOPPING COOL

Jeune entreprise de 7 moins d'âges, **superette shopping cool** est une société commerciale spécialisée dans l'achat et la revente d'alimentation générale

1.3.1 Création

superette shopping cool est créée en 19-10-2016 avec un capital d'un ***** de dinar algérien (DA) par M.Mechenene Ahmed d'adresse 128 log participatif - Mhafir –Laghouat

1.3.2 FICHE D'IDENTIFICATION

- C'est les informations personnels

RAISON SOCIALE	superette shopping cool
FORME JURIDIQUE	SOCIETE A RESPONSABILITE LIMITE (SARL)
CAPITAL	***** DA
DATE DE CREATION	19-10-2016
REGISTRE DE COMMERCE	*****
N° CONTRIBUTUABLE	*****
ADRESSE	Mhafir –laghouat
TELEPHONE	+ 213 -----
FAX	+ 213 -----
SITE WEB	www.*****.com
EMAIL	www.*****@gmail.com
SIEGE SOCIAL	128 log participatif -Mhafir –laghouat
DOMAINE D'ACTIVITE	ALIMENTATION GENERAL

Conclusion :

Dans cette section, nous avons introduit les besoins nécessaires introduction général. Nous avons aussi présenté le superette. Nous avons ensuite donnée la fiche d'identification de cette superette . Dans le chapitre suivant, Nous donnons ces spécification relatives aux besoins , nous entamons ensuite la partie conception.

2 Chapitre 2 : Conception

Dans ce chapitre nous nous intéressons à la conception et la codage (pseudo) de notre future application , Nous donnons ces spécification relatives aux besoins , nous entamons ensuite la partie conception , enfin nous décrivons comment le code est fait intégré .

2.1 UML (*Unified Modeling Language*)

UML permet de construire et de représenter graphiquement la majorité des applications, de manière pertinente et détaillée, afin d'évaluer les routages et les paramètres. Nous avons choisi UML :

C'est avant tout, un support de communication performant, qui facilite la représentation et la compréhension de solution objet .

Sa notation graphique permet d exprimer visuellement une solution objet, ce qui facilite la comparaison et l'évaluation de solution.

L'aspect formel de sa notation, limite les ambiguïtés et les incompréhensions.

Son indépendance par rapport aux langages de programmations, aux domaines d'application et aux processus, en font un langage universel.

Il permet en effet de parler d un langage commun, normalise mais accessible, car il es visuel, il représente un juste milieu entre le langage mathématique et naturel, pas trop complexe mais suffisamment rigoureux, parce qu' il base sur un méta modèle.

Une autre caractéristique importante d UML ,c'est qu'il permet de représenter un système selon différentes vues complémentaires(le diagramme).

Un diagramme UML est une représentation graphique, qui s'intéresse a un aspect précis du modèle, c'est une perspective du modèle, Chaque type de diagramme UML possède une structure (les types des éléments de modélisation, qui le composent, sont prédéfinis) et véhicule une sémantique bien précise.

Combines les différents types de diagramme UML offrent une vue complète des aspects statistiques et dynamique d'un système.

UML définit 14 diagrammes, ceux ci permettent de visualiser et de manipuler les éléments de modélisation. [4]

Les diagrammes sont :

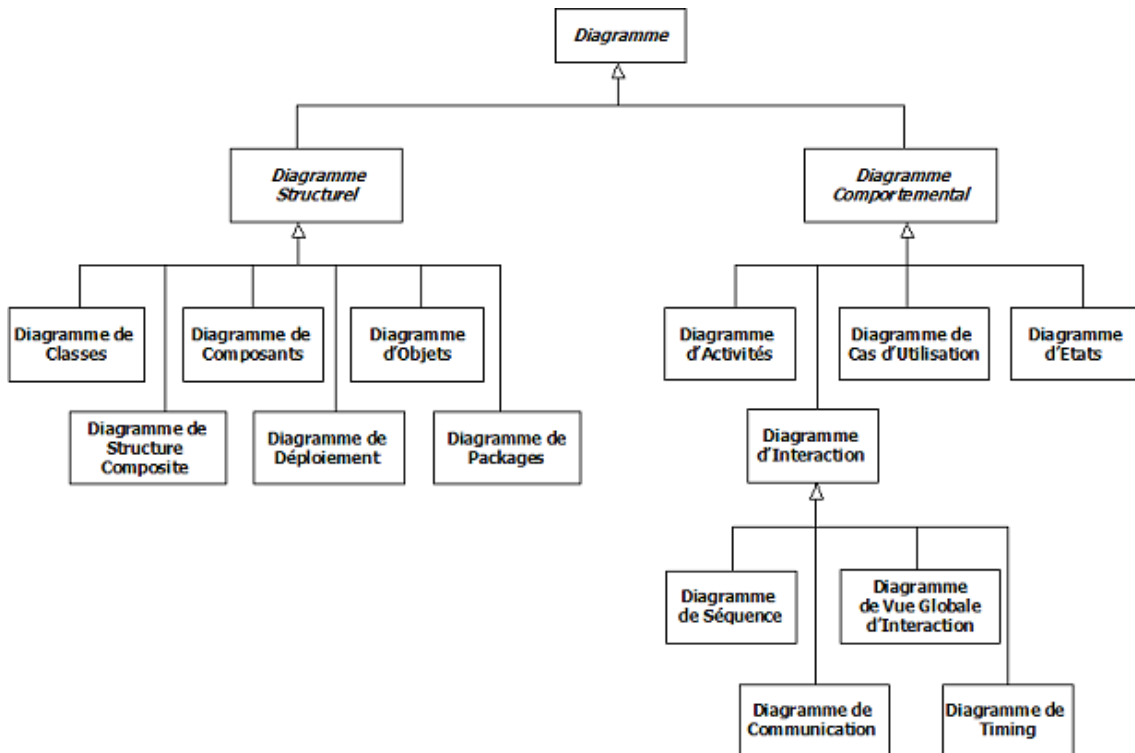


Figure 1 :Les diagrammes de UML[5]

2.2 Spécification des besoins

Cette phase consiste à comprendre le contexte du système. Il s'agit de déterminer les fonctionnalités et les acteurs les plus pertinents, de préciser les risques les plus critiques et d'identifier les cas d'utilisation initiaux.

2.2.1 Besoins fonctionnelles

Cette phase consiste à répondre aux points précis par le client comme :

- Ajout de produit au panier.
- Paiement en ligne.
- Mode de livraison

2.2.2 Fonctionnalité

Nous décrivons les parties qui constituent notre système, les modules sont illustrés dans la figure2.

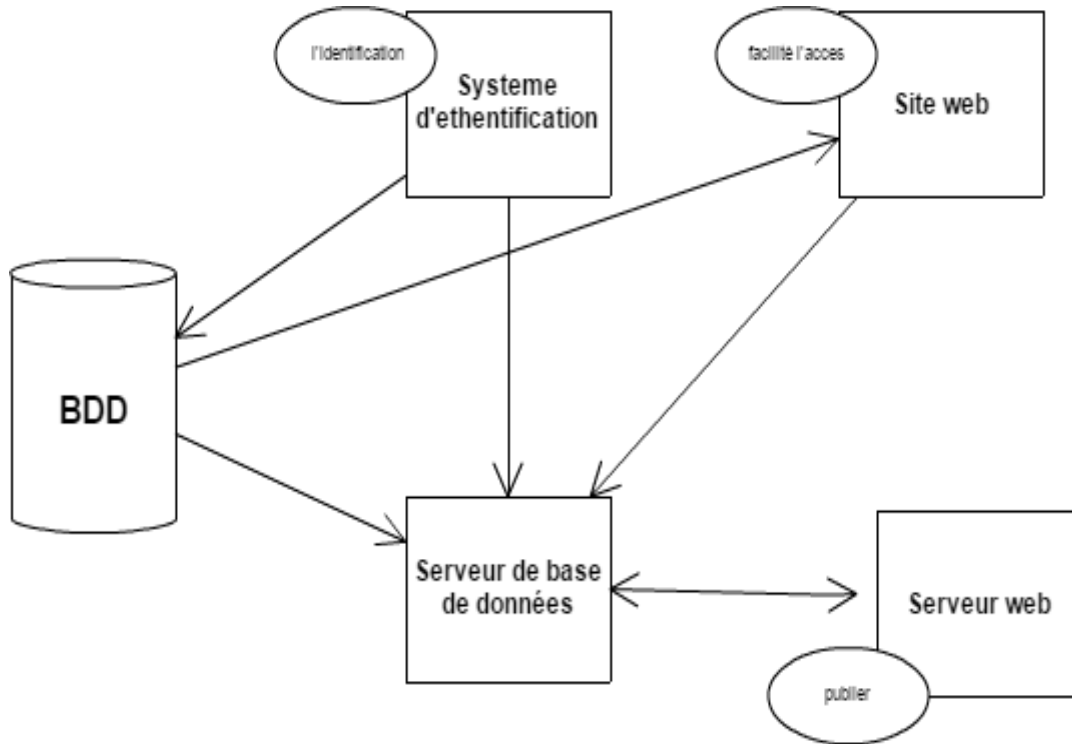


Figure 2 : Schéma de modules constituant notre système

2.2.3 Interaction entre les acteurs et le système

Diagramme de cas d'utilisation

Les diagrammes de cas d'utilisation sont des diagrammes UML utilisés pour donner une vision globale du comportement fonctionnel d'un système logiciel.

Un cas d'utilisateur représente une unité discrète d'interaction entre un utilisateur (humain ou machine) et un système.

Les acteurs

Ils sont des entités externes qui interagissent avec le système, comme une personne humaine (ou robot...).

Nous définissons les acteurs en interaction avec notre système.

Administrateur

Est en place différentes stratégies commerciales et marketing, fixe les objectifs de vente afin d'assurer la pérennité de l'enseigne qu'il dirige.

Commerçant

Est une personne physique ou morale qui exerce des actes de commerce et en fait sa profession habituelle

Fournisseur

Est une personne ou une entreprise qui soit fabrique, transforme, emballe, ou installe des produits contrôlés, soit exerce des activités d'importation ou de vente de ces produits.

Client

Est celui qui prend la décision d'acheter un bien, un produit ou un service.

Les cas d'utilisation

Ils permettent de décrire l'interaction entre l'acteur et le système.

L'idée forte est de dire que l'utilisateur d'un système logiciel a un objectif quand il utilise le système.

Le cas d'utilisation est une des interactions qui vont permettre à l'acteur d'atteindre son objectif en utilisant le système.

La figure 3 représente le diagramme de cas d'utilisation de Vente.

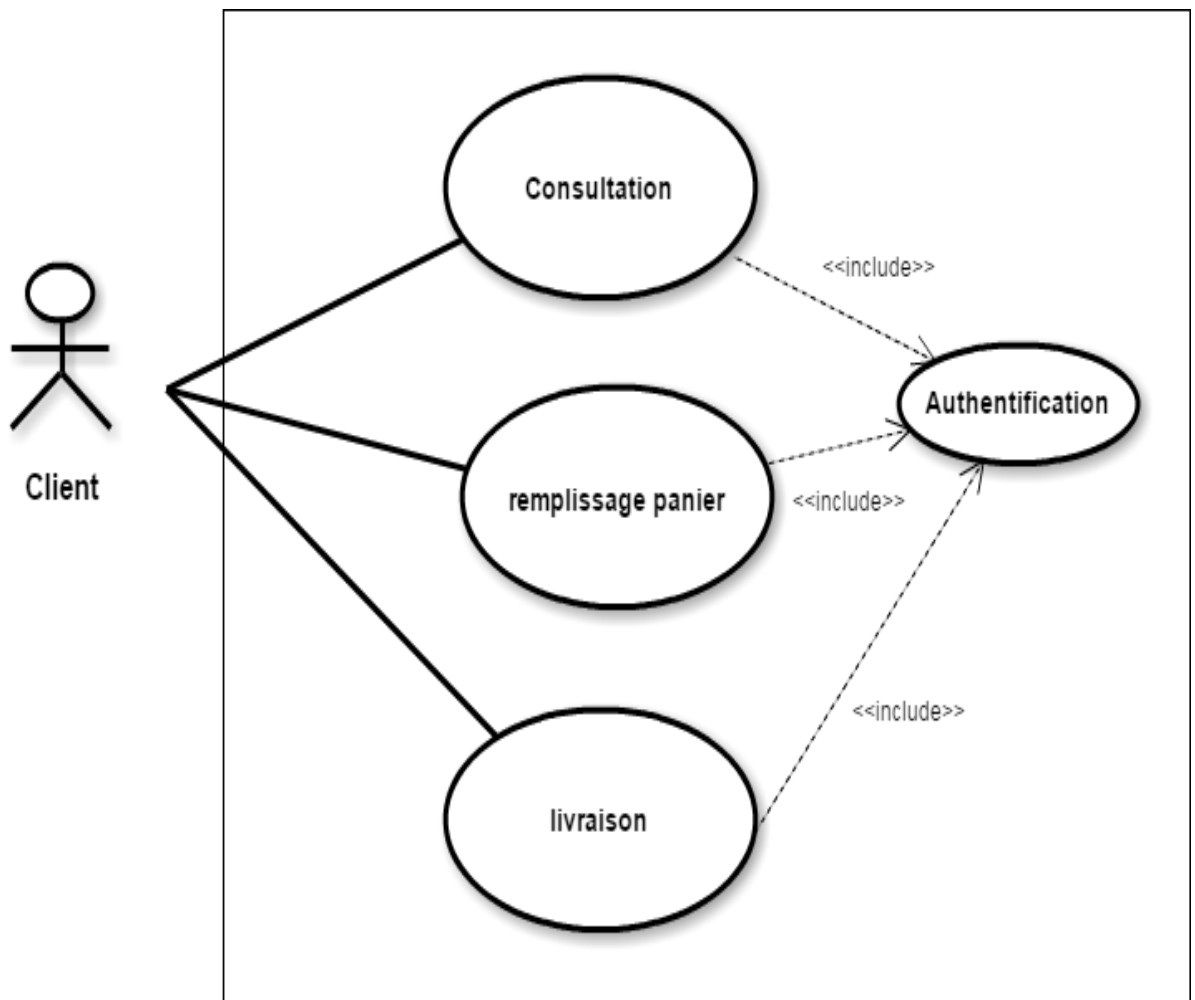


Figure 3 : Diagramme de cas d'utilisation 01

La figure 4 représente le diagramme de cas d'utilisation de L'ajout des articles :

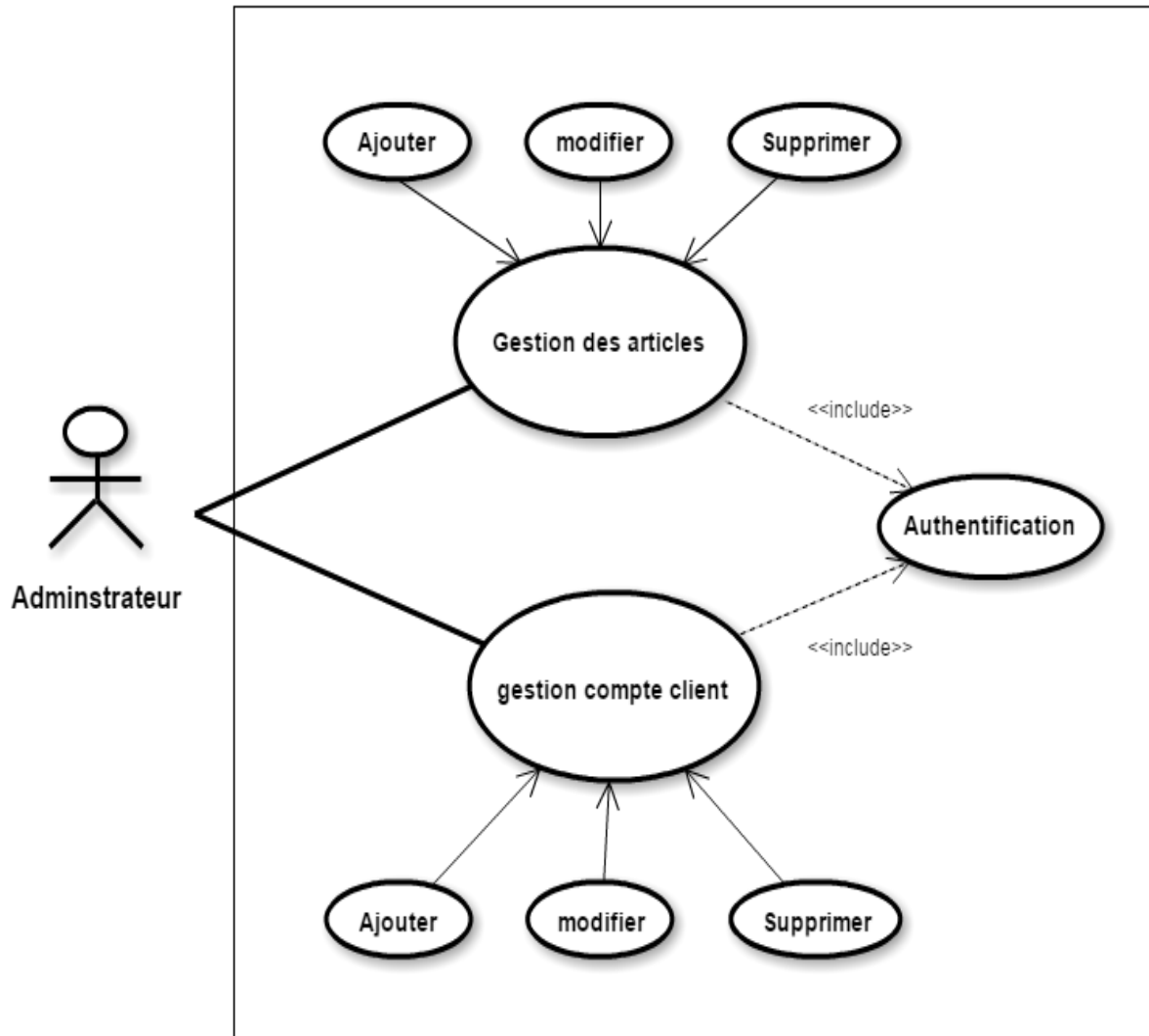


Figure 4 : Diagramme de cas d'utilisation 02

2.2.4 Besoins non- fonctionnels

Des contraintes liées a l'implémentation

a) BDD

permet de gérer efficacement les informations et les données collection et nécessaire et bon déroulement des activités de la superette.

b) SERVEUR WEB

permet de facilite l'accès et d'accroitre l'efficacité.

2.3 Conception

Dans cette partie nous décrivons la partie statique et dynamique du système

Diagramme de classe

Le diagramme de classes est un schéma utilisé en génie logiciel pour présenter les classes et les interfaces d'un système ainsi que les différentes relations entre celles-ci. Ce diagramme fait partie statique d'UML.

Le schéma d'une classe

Une classe est représentée par un rectangle séparée en trois parties :

- 1-la première partie contient le nom de la classe.
- 2-la seconde contient les attributs de la classe.
- 3-La dernière contient les méthodes de la classe.

La figure 5 représente le diagramme de classe de notre système

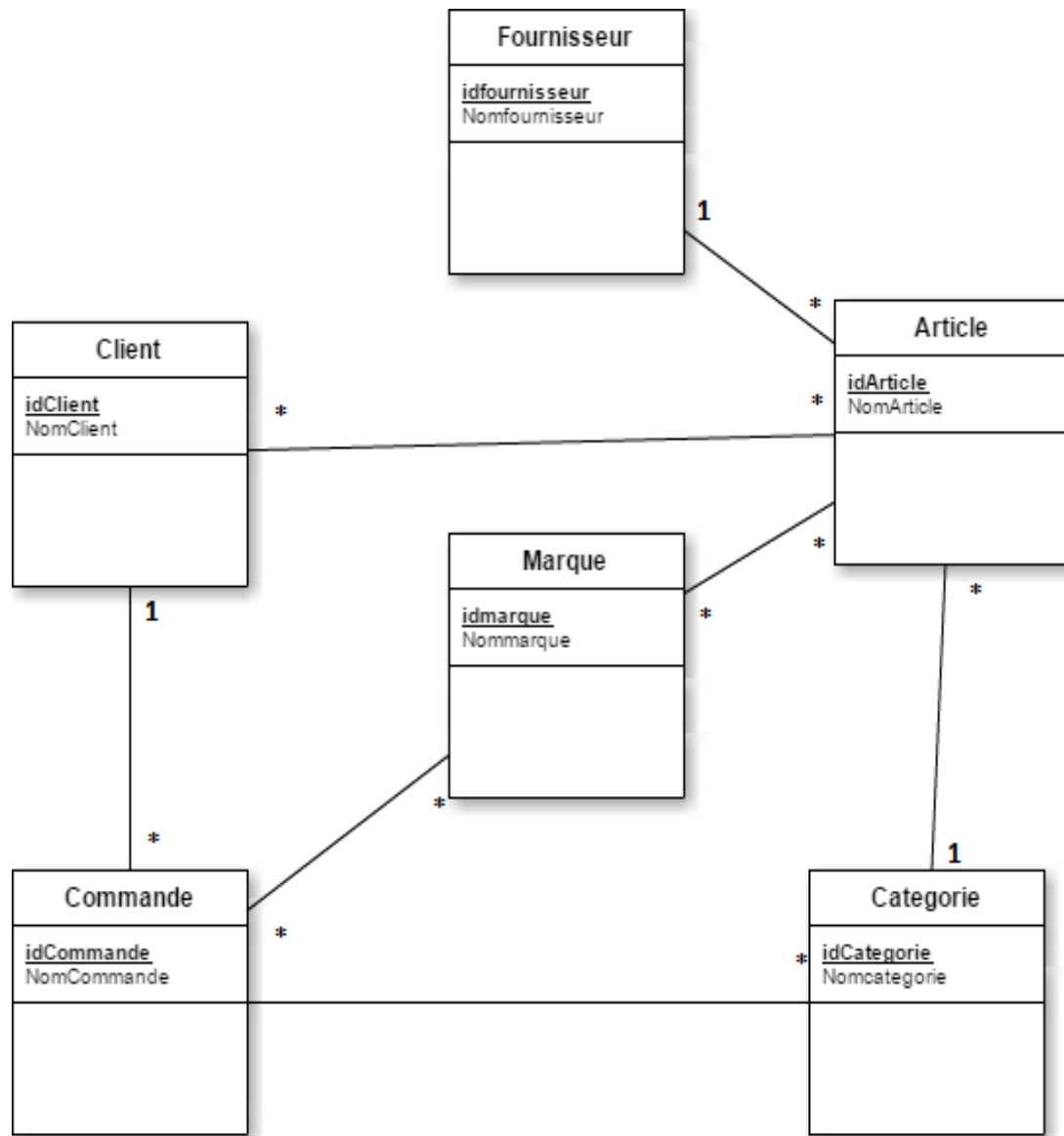


Figure 5: Diagramme de classes

Diagramme de séquence

Les diagrammes de séquence sont une modélisation des interactions entre objets suite à un événement externe.

Le scénario

Est un chemin particulier d'exécution, c'est une séquence d'événement, il représente une instance de cas d'utilisation (une instance d'acteur crée un scénario)

La figure 6 représente le diagramme de séquence Global

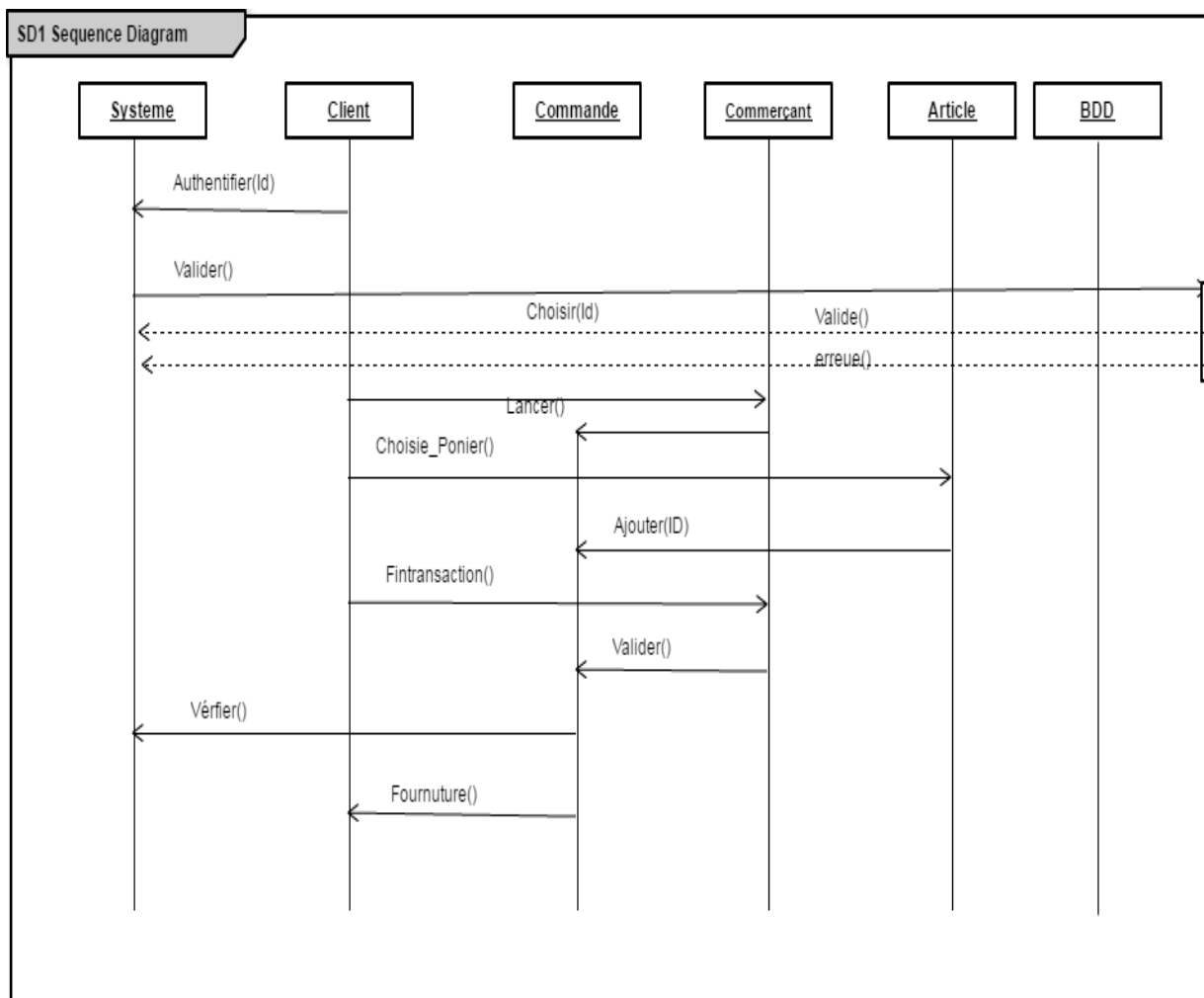


Figure 6 : Diagramme de séquence 1

La figure 7 représente le diagramme de séquence de Carte fidélité

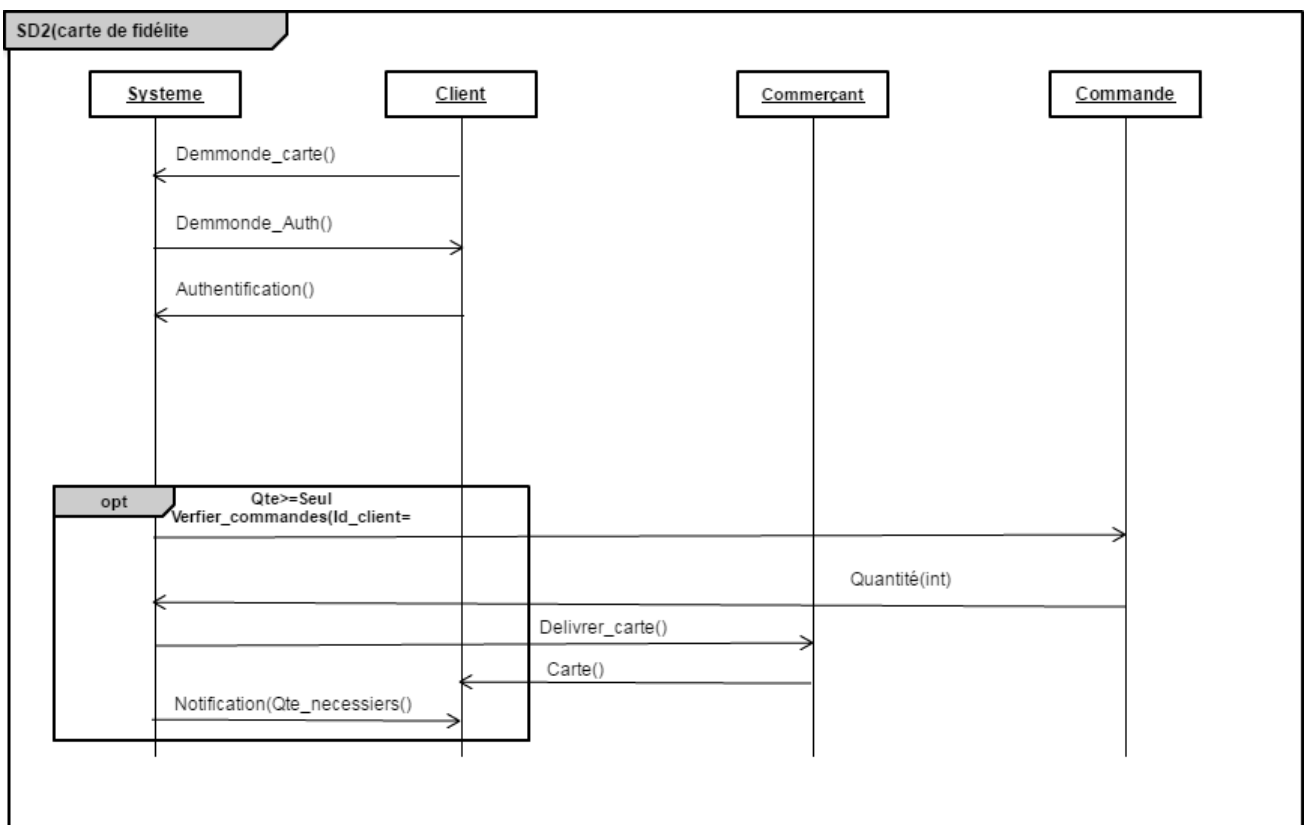


Figure 7 : Diagramme de séquence 02

Seuil = 3 achats par semaine

La figure 8 représente le diagramme de séquence de fournisseur

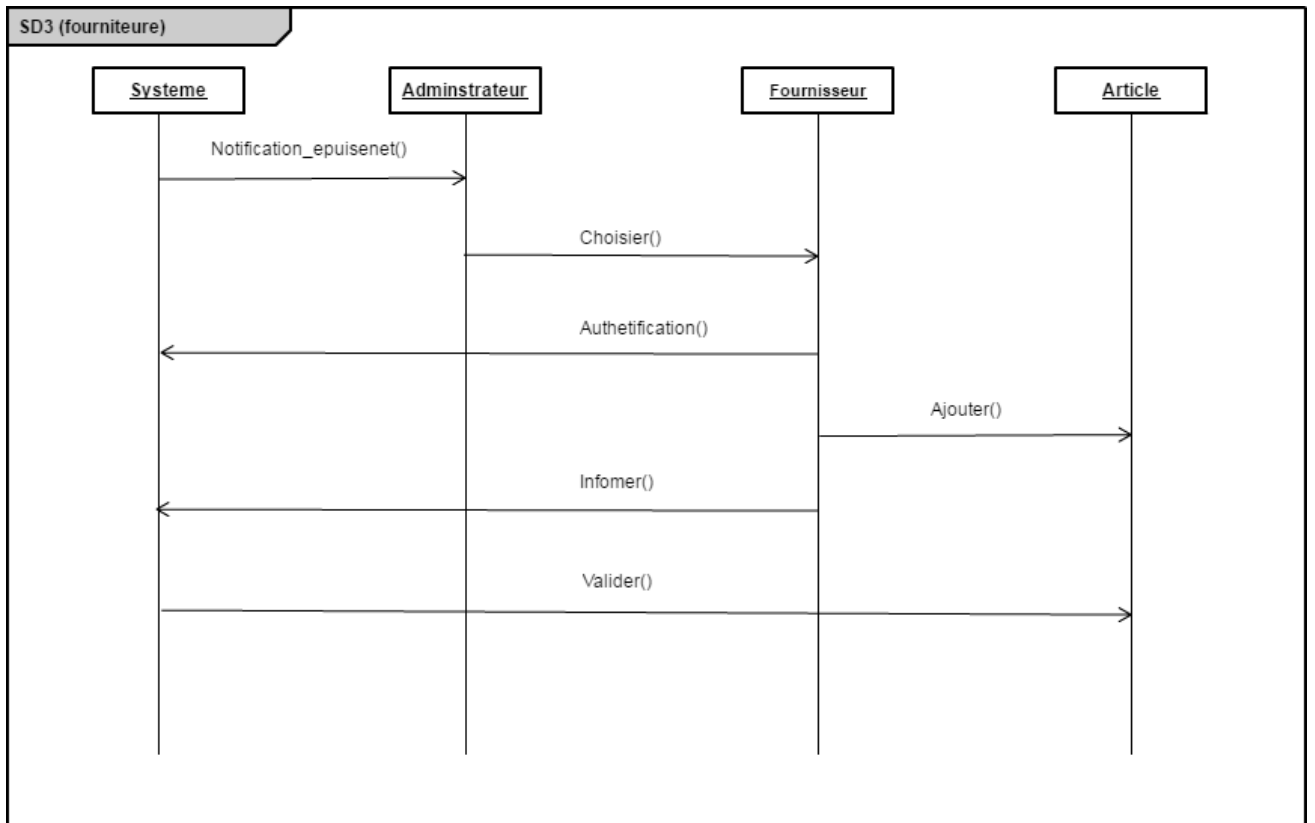


Figure 8 : diagramme de séquence 03

2.4 Intégration

Nous adoptons le modèle en cascade car il est adapté au partie système

Modèle en cascade :

Est inspiré de l'industrie du BTP. Ce modèle repose sur les hypothèses suivantes :

BTP = bâtiment et travaux publique

- on ne peut pas construire la toiture avant les fondations
- les conséquences d'une modification en amont du cycle ont un impact majeur sur les coûts en aval (on peut imaginer la fabrication d'un moule dans l'industrie du plastique).
- Les phases traditionnelles de développement sont effectuées simplement les unes après les autres, avec un retour sur les précédentes, voire au tout début du cycle. Le processus de développement utilisant un cycle en cascade exécute des phases qui ont pour caractéristiques :
 - de produire des livrables définis au préalable ;
 - de se terminer à une date précise ;
 - de ne se terminer que lorsque les livrables sont jugés satisfaisants lors d'une étape de validation-vérification.

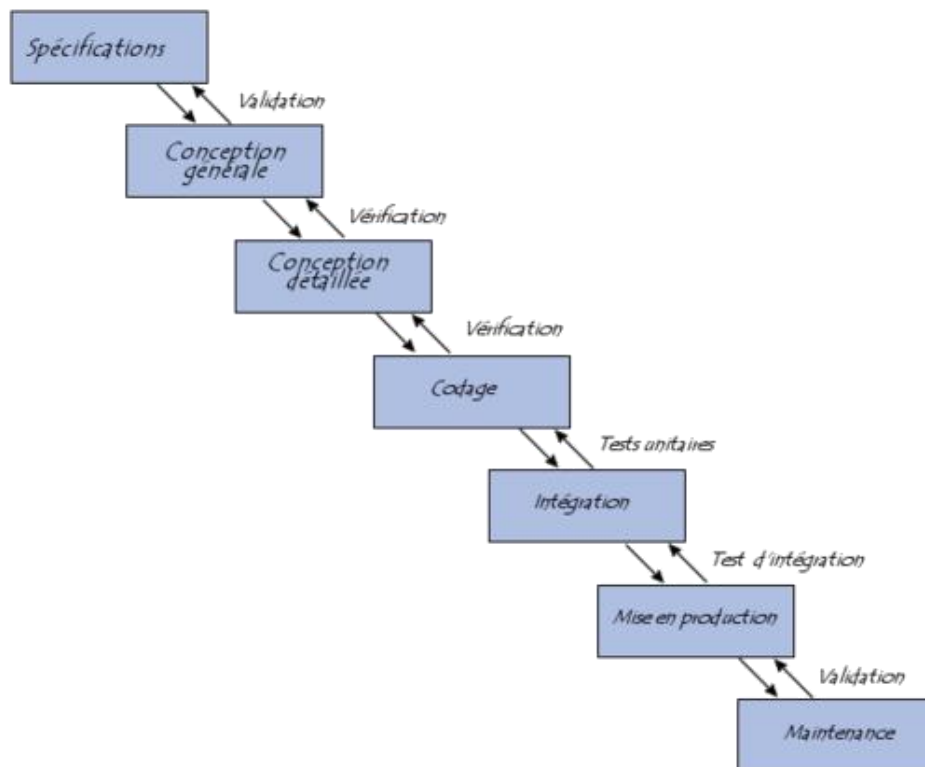


Figure 9: Schéma Modèle cycle de vie en cascade

Conclusion :

Dans cette section, nous avons analysé les besoins nécessaires à la réalisation de notre application. Nous avons aussi spécifier les modules et les cas d'utilisation. Nous avons ensuite entamé la conception de l'application et la base de données. Nous avons enfin

expliqué comment les modules sont intégrés. Dans le chapitre suivant, nous montrons une démonstration de l'application avec l'explication des outils logiciels et matériels utilisés.

3 Chapitre 3 : Implémentation

Dans ce chapitre on va présenter la phase d'implémentation de notre Site web.

3.1 Choix d'outils

Nous citons les différents outils utilisés par notre application.

a) PHP

Est un langage de programmation libre, principalement utilisé pour produire des pages Web dynamiques via un serveur HTTP, mais pouvant également fonctionner comme n'importe quel langage interprété de façon locale. PHP est un langage impératif orienté objet.

PHP a permis de créer un grand nombre de sites web célèbres, comme Facebook, Wikipédia, etc.⁶ Il est considéré comme une des bases de la création de sites web dits dynamiques mais également des applications web.

b) MySQL

MySQL est un serveur de bases de données relationnelles SQL développé et diffusé sous une licence libre, la GNU General Public License. MySQL fonctionne sur un très grand nombre de plate-forme et de systèmes d'exploitation[3]

c) WORDPRESS

WordPress est un système de gestion de contenu gratuit (SGC ou *content management system* (CMS) en anglais) et *open-source*. Ce logiciel libre écrit en PHP repose sur une base de données MySQL et est distribué par l'entreprise américaine Automatique. Les fonctionnalités de WordPress lui permettent de créer et gérer différents types de sites Internet : blog, site e-commerce, site vitrine ou encore portfolio. Il est distribué selon les termes de la licence GNU GPL version 2. Le logiciel est aussi à l'origine du service WordPress.com.

3.2 Interfaces

La figure 10 représente la fenêtre d'authentification de notre site web quelque soit utilisateur ou administrateur

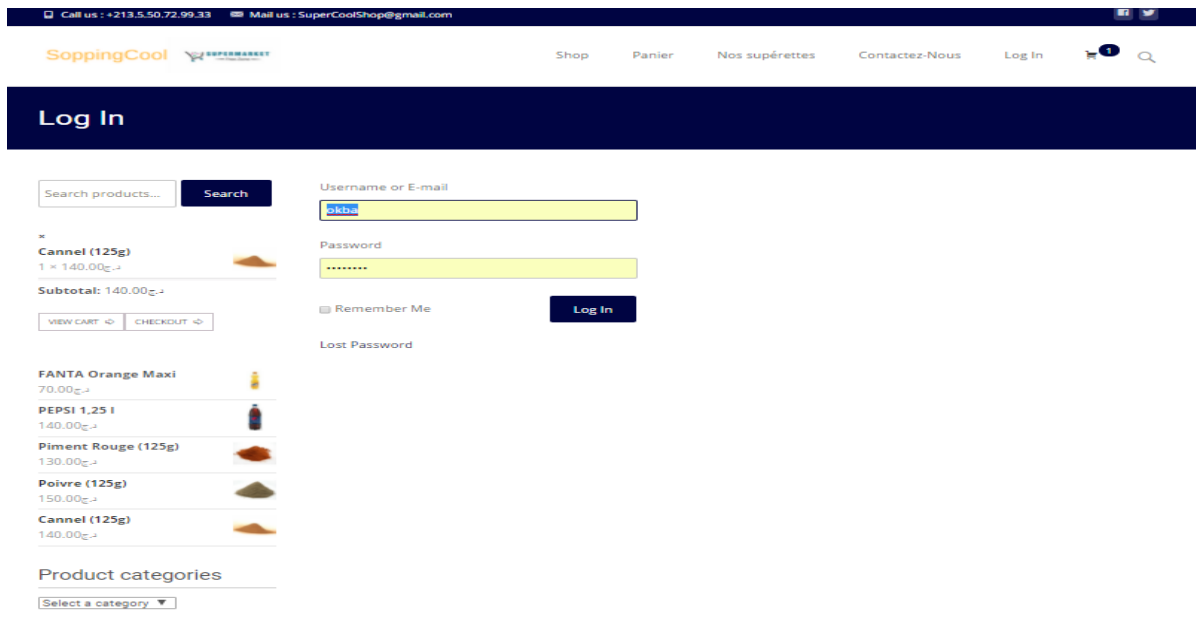


Figure 10: la fenêtre d'authentification

La figure 11 représente la fenêtre d'accueil de notre site web :

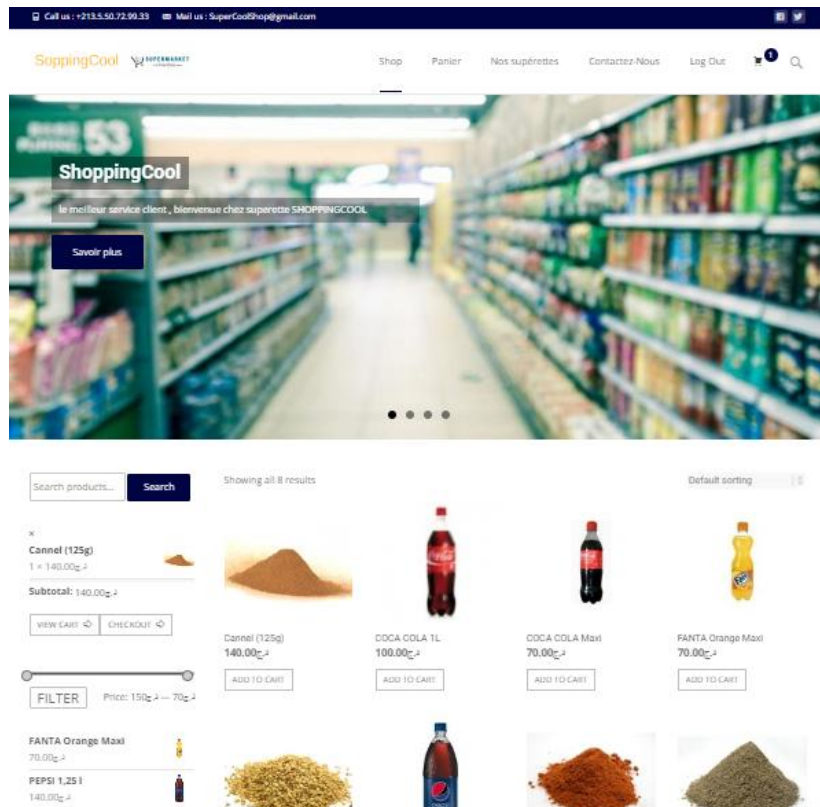


Figure 11: la fenêtre d'accueil

La figure 12 représente la fenêtre d'ajout d'un produit qui permet d'ajouter les données d'un nouveau produit et permet aussi de modifier les données d'un étudiant déjà entré

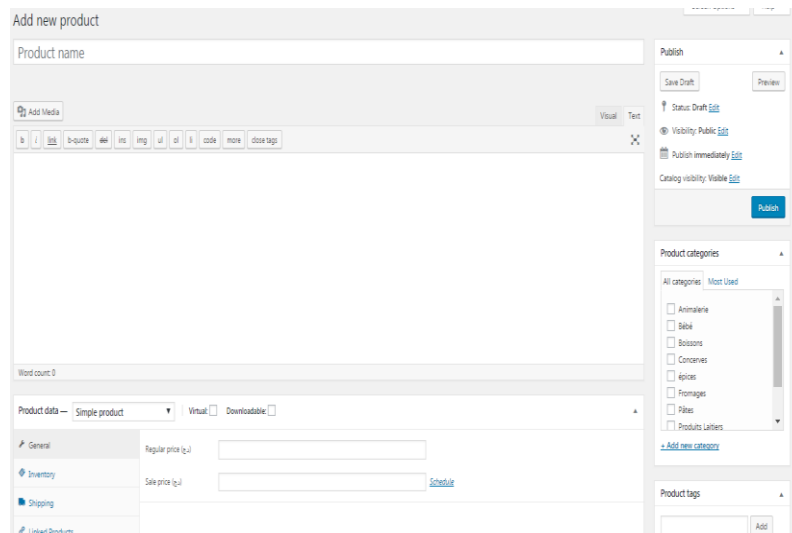


Figure 12: la fenêtre ajouter produit

La figure 13 représente la fenêtre d'ajout d'un Client qui permet d'ajouter les données un nouveau Client

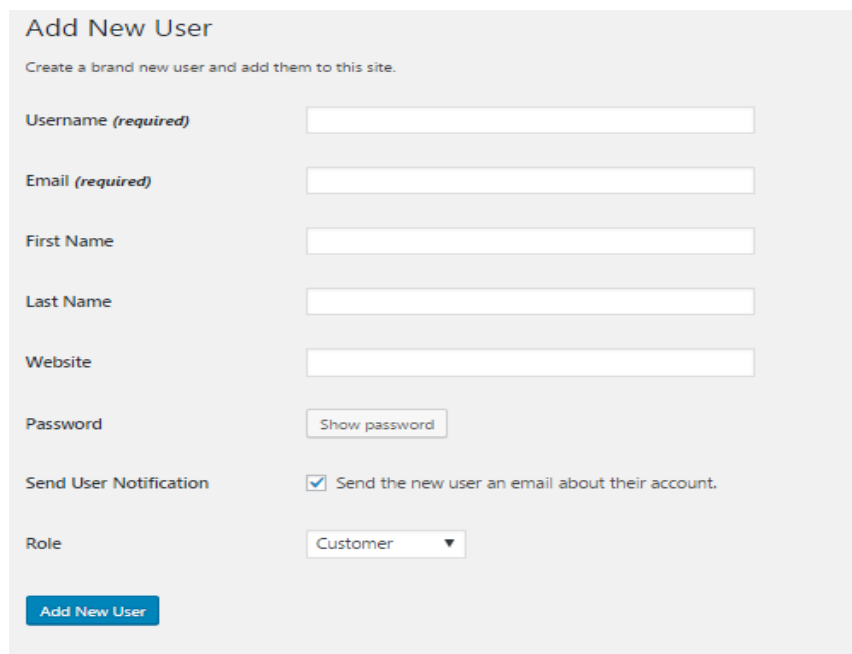


Figure 13 : la fenêtre ajouter client

les pages de site

1: la page shop pour accéder à la page des article de superette

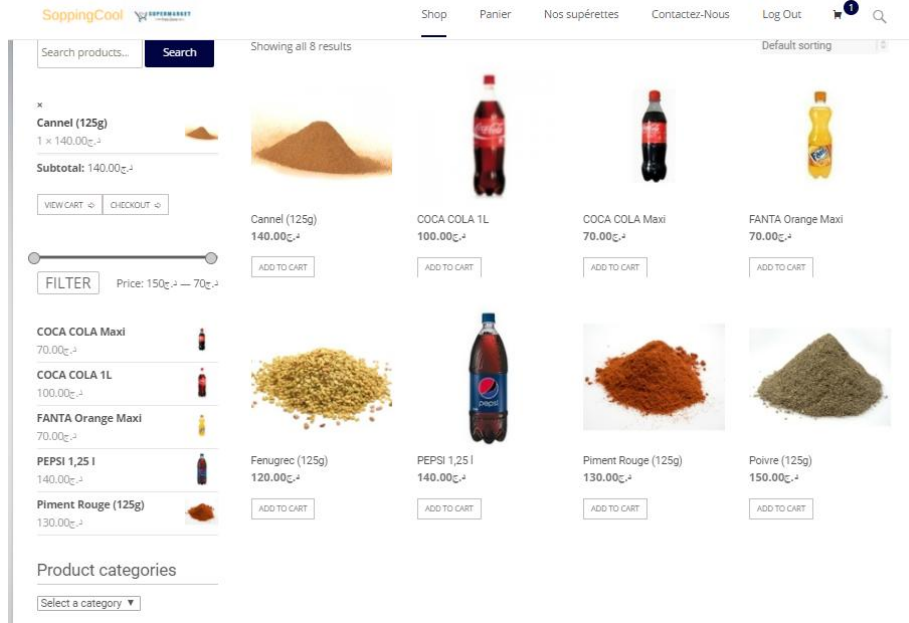


Figure 14: la fenêtre de page shop

2: la page panier pour accéder à la page de votre panier pour finir les informations de commande

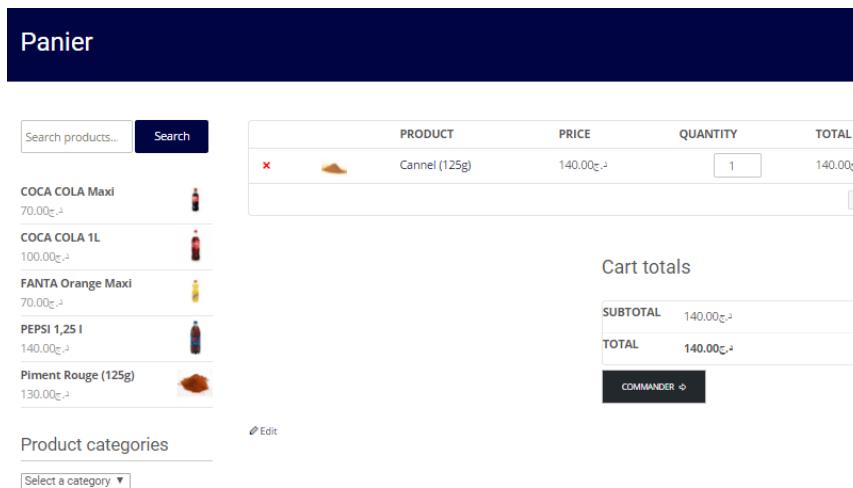


Figure 15 : la fenêtre de page panier

3: la page contactez nous pour accéder à la page de contactez le superette

Contactez-Nous

Search products... Search

Your Name (required)

Your Email (required)

Subject

Your Message

Send

Edit

Product categories

Subtotal: 140.00

VIEW CART CHECKOUT

COCA COLA Maxi 70.00

COCA COLA 1L 100.00

FANTA Orange Maxi 70.00

PEPSI 1,25 l 140.00

Piment Rouge (125g) 130.00

Figure 16 : la fenêtre d'accueil de page contactez nous

4: la page nos superette c'est la page de connaître la location et les informations de superette

Nos supérettes

Search products... Search

Numéro de telephone : (+213) 05.50.72.99.33

Adresse électronique: SuperCoolShop@gmail.com

Site web: www.ShoppingCool.net

superette Anas

03000, Laghouat 03000

4,0 ★★★★★ 1 avis

Agrandir le plan

Cafétéria les Palmiers

LA STRADA

superette Anas

Product categories

Select a category

VIEW CART CHECKOUT

COCA COLA Maxi 70.00

COCA COLA 1L 100.00

FANTA Orange Maxi 70.00

PEPSI 1,25 l 140.00

Piment Rouge (125g) 130.00

Edit

Figure 17: la fenêtre de page Nos superette

4 Conclusion générale

Nous avons développé un site web commercial pour la superette shoppingcool.

Nous sommes appelés dans ce travail de concevoir et réaliser une boutique virtuelle pour la vente en ligne des produits

A défaut de temps, nous n'avons pas pu développer toutes les fonctionnalités requises dans ce type de système.

Nos perspectives sont les suivantes

-intégrer ce site web avec la base de données de gestion de stock de superette.

-Développer l'application de gestion de stock pour faciliter la manipulation des commandes effectuées sur le site web.

5 Bibliographie

[1] - *Ministère du Commerce*. (s.d.). Récupéré sur Ministère du Commerce:
<https://www.commerce.gov.dz/ar>

[2] - *Centre National du Registre du Commerce*. (s.d.). Récupéré sur
<http://www.cnrc.org.dz/>

[3] - *mysql*. (s.d.). Récupéré sur wikipedia: <https://fr.wikipedia.org/wiki/MySQL>

[4] - osmani, o. *UML2 pratique de la modélisation* .

[5] - *uml diagrammes* . (s.d.). Récupéré sur wikipedia:
[https://fr.wikipedia.org/wiki/UML_\(informatique\)](https://fr.wikipedia.org/wiki/UML_(informatique))